



 **Charita**
Luhačovice

VÝROČNÍ ZPRÁVA

Charita Luhačovice

2017

POSLÁNÍ CHARITY VYCHÁZÍ ZE STANOV ARCIDIECÉZNÍ CHARITY OLOMOUC:

„Charita jako milosrdná láska, je naplňování
Kristovy výzvy vyhledávat potřebné a
pomáhat bližnímu v nouzi.“

PODSTATU CHARITY NACHÁZÍME V EVANGELIU SV. MATOUŠE:

„Nebot' jsem hladověl, a dali jste mi najíst,
žíznil jsem a dali jste mi pít,
byl jsem na cestách, a ujali jste se mne,
byl jsem nahý, a oblékli jste mne,
byl jsem nemocen, a navštívili jste mne,
byl jsem ve vězení, a přišli jste za mnou.“

(Mat 25, 35-36)

Úvodní slovo ředitelky organizace	str. 01
Kontakty	str. 02
Podpora zřizovatele, o nás	str. 03
Poslání, realizované projekty, pracovníci charity	str. 04
Domácí zdravotní péče	str. 05
Charitní pečovatelská služba	str. 08
Denní stacionář Luhačovice	str. 11
Dobrovolnická činnost	str. 14
Tříkrálová sbírka 2017	str. 17
Vzdělávací projekt	str. 19
Potravinová a materiální pomoc	str. 20
Ostatní činnosti Charity Luhačovice	str. 22
Hospodaření charity Luhačovice v roce 2017	str. 23
Sponzorství a dary	str. 24
Poděkování	str. 25
Výkaz zisků a ztrát	str. 26
Rozvaha	str. 28
Výrok nezávislého auditora	str. 31
Ze života Charity	str. 32

Vážení a milí přátelé,

tato výroční zpráva Vám opět shrne vše, co se nám v roce 2017 povedlo. Děkuji všem samosprávám a obcím, za jejich dlouholetou podporu, která je zásadní pro naši spolupráci i existenci samotných služeb. Věřím, že tato spolupráce bude pokračovat i do budoucna.

V roce 2017 jsme opakovaně získali podporu z Výboru dobré vůle – Nadace Olgy Havlové na vzdělávání našich zaměstnanců a zahájili jsme kampaň „Pomoc s nákupem nového automobilu“. Proběhl jubilejní desátý benefiční koncert, kde nám s propagací této kampaně pomáhá také reprezentant ČR v alpském lyžování zrakově postižených sportovců Patrik Hetmer. Z Tříkrálové sbírky jsme zahájili opravy a přípravu rekonstrukce prostor Denního stacionáře.

Velmi bych chtěla touto cestou poděkovat za podporu všem donátorům MPSV, MV, Zlínskému kraji, všem samosprávám v naší působnosti, bez jejichž finanční pomoci a podpory by se naše práce neobešla. Děkuji za pomoc a podporu Radě charity, Revizní komisi, P. děkanu Josefu Můčkovi. Děkuji všem kněžím v našich farnostech, především otci ThDr. Hubertu Wójcikovi za jeho stálou a dlouhodobou podporu. Velké díky patří i všem lidem ve farnostech Luhačovice, Pozlovice, Horní Lhota i všem našim dárcům. Děkuji všem našim dobrovolníkům, kteří našim klientům věnují svůj čas.

Děkuji touto cestou také všem, kteří pamatují na naši Charitu ve svých modlitbách. Velmi děkuji všem pracovníkům charity za jejich obětavost, nasazení a lásku, se kterou vykonávají tuto náročnou práci. Jen díky nim naše služby posouváme kupředu a děláme naši práci každý rok lépe.

**„To, co děláme, je méně než kapka v moři.
Ale bez této kapky by tady něco chybělo.“**
Matka Tereza



Mgr. Lenka Semelová, DiS.
ředitelka Charity Luhačovice



CHARITA LUHAČOVICE

Hradisko 100
763 26 Luhačovice
Tel.: +420 577 132 355

info@luhacovice.charita.cz
www.luhacovice.charita.cz

IČ: 73633071
DIČ: CZ73633071 (nejsme plátcí DPH)

Staňte se našimi přáteli na **Facebooku**,
najdete nás zde pod jménem „Charita Luhačovice“



STATUTÁRNÍ ZÁSTUPCE/ŘEDITEL

Mgr. Lenka Semelová, DiS.
Mobil: + 420 731 402 043
reditel@luhacovice.charita.cz

DUCHOVNÍ SPRÁVCE FARNOSTI

ThDr. Hubert Wójcik

Předseda: Ing. Zdeňek Semela
Ing. Jiří Šustek
Ing. Petr Umlauf

CHARITNÍ RADA

Předseda: Ing. Hana Slovákova
Členové: Ing. Bronislava Coufalíková
Jiřina Masařová
MUDr. Věra Rajchlová
Mgr. Jiřina Šenovská
Ing. Tomáš Jandora



ÚZEMÍ PŮSOBNOSTI CHARITY LUHAČOVICE:

Luhačovice, Biskupice, Dolní Lhota, Horní Lhota, Kladná-Žilín,
Ludkovice, Podhradí, Polichno, Pozlovice, Řetechov, Sehradice

Celkový počet pracovníků ke dni 31. 12. 2017:
17 pracovníků
celkově 14,8 úvazků

Registrace u Ministerstva kultury ČR dle
Zákona č. 3/2002 Sb.
Č. 8/1-02-738/2004-6048 ze dne 1. 4. 2004

Bankovní účet: ČSOB Zlín, č.ú. 191151601/0300

Charita Luhačovice je součástí
Arcidiecézní charity Olomouc, která je organizačně
začleněna pod Charitu Česká republika.
Charita Česká republika je členem celosvětové
organizace Caritas Internationalis.

Sídlíme v budově Římskokatolické farnosti Luhačovice (bývalá fara) na adrese Hradisko 100 v Luhačovicích. 1. 4. 2004 byla Charitě Luhačovice udělena právní subjektivita a tato církevní nezisková organizace, zřízená olomouckým arcibiskupem Mons. Janem Graubnerem byla zaregistrována na Ministerstvu kultury dle Zákona č. 3/2002 Sb. Zřízení proběhlo na základě Stanov Arcidiecézní Charity Olomouc. Charita Luhačovice je tedy účelovým zařízením římskokatolické církve.

PODPORA ZŘIZOVATELE

Zřizovatelem Charity Luhačovice je Arcibiskupství olomoucké.

- Úvazek pastoračního asistenta, který pracuje v Charitě Luhačovice je financován Arcibiskupstvím olomouckým.
- Zřizovatel nám poskytuje zájem pro charitativní činnost v církevní budově na adrese Hradisko 100 v Luhačovicích za nekomerční nájemně.
- V případě potřeby poskytuje nekomerční půjčky na překlenutí období, než do našich služeb přijdou dotace z veřejných zdrojů.
- Nemalý význam má podpora církve při zajišťování lepších podmínek při nákupch strategických komodit a služeb, jako jsou energie, pojištění, služby telefonních operátorů a jiné. Díky této pomoci jsme dosáhli úspor.
- Církev umožňuje zaměstnancům rozvoj a podporu v duchovní oblasti, společně modlitby a mše za charitu každé třetí úterý v měsíci.
- Společné oslavy Dne Charity na svátek sv. Vincence z Pauly, patrona charity a charitního díla.
- Spolupracujeme velmi úzce s farností na pořádání charitativních a humanitárních sbírek. Následně po schválení Arcidiecézní Charity Olomouc máme možnost financování charitních projektů z Tříkrálové sbírky.
- Každoročně probíhá společné požeňování Tříkrálových koledníků z celé olomoucké arcidiecéze.
- Ve spolupráci s farnostmi na území Charity Luhačovice pořádáme Postní Almužnu, která je výrazem našeho odhodlání měnit sami sebe tím, že pomáháme druhým, tato almužna je následně využívána pro klienty Charity Luhačovice.

Výtěžek Postní Almužny v roce 2017:

Římskokatolická farnost Luhačovice	6 967 Kč
Římskokatolická farnost Pozlovice	5 992 Kč
Římskokatolická farnost Horní Lhota	11 316 Kč

Předmětem naší činnosti je nezisková činnost, nejsme zřizování a provozování za účelem dosažení zisku. Jsou to zejména tyto činnosti:

- charitativní (dobročinné) - pořádání veřejných sbírek a dobročinných akcí, shromažďování finančních a jiných prostředků za účelem pomoci potřebným v ČR i v zahraničí
- humanitární činnost - koordinace a realizace pomoci v souvislosti s katastrofami, živelnými pohromami a válečnými konflikty
- zdravotnická činnost - zřizování a provozování zdravotnických služeb a zařízení
- sociální činnost - zřizování a provozování sociálních služeb a zařízení
- vzdělávací, preventivní, výchovná činnost - zřizování vzdělávacích, výchovných a preventivních služeb a zařízení
- duchovní zajišťování služeb duchovní povahy a formace
- vytváření fondů na pomoc lidem v nouzi a zařízením ACHO, které se ocitnou ve stavu ohrožení nebo krize
- dobrovolné - organizování dobrovolnických aktivit na pomoc lidem v nouzi na podporu a pomoc zařízením a službám zřizovaných a provozovaných v rámci ACHO

Posláním Charity Luhačovice je především charitativní a sociální pomoc seniorům, lidem sociálně slabým, znevýhodněným, osobám se zdravotním postižením, pomoc osobám bez příštěší, nezaměstnaným a lidem v nouzi především v regionu Luhačovicka a v okolních obcích.

Cílem Charity Luhačovice je být společensky významnou organizací poskytující kvalitní sociální služby, týmem profesionálních pracovníků s vysoce individuálním přístupem a orientací na klientův svět.

Domácí zdravotní péče (od ledna/05)
Charitní pečovatelská služba (od září/04)
Denní stacionář Luhačovice (od září/05)
Půjčovna rehabilitačních a kompenzačních pomůcek (od ledna/05)
Dobrovolnická činnost (průběžně dle získaných finančních prostředků od roku 2005)
Dobrovolná charitní pomoc potřebným

Zřizovatelem i provozovatelem těchto služeb je Charita Luhačovice. Sociální služby poskytované Charitou Luhačovice mají platnou registraci dle Zákona č. 108/2006 Sb. o sociálních službách a jsou součástí Střednědobého plánu rozvoje sociálních služeb ve Zlínském kraji pro období 2016-2018 a také Akčního plánu rozvoje sociálních služeb ve Zlínském kraji pro rok 2016 i 2017.

V roce 2017 v Charitě Luhačovice pracovalo celkem 17 pracovníků na hlavní pracovní poměr, 14,8 přepočtených úvazků.

- **Mgr. Lenka Semelová, DiS., ředitelka, statutární zástupce, sociální pracovník**
- **Helena Máčalová, zástupkyně ředitele, finanční a mzdová účetní**
- **Bc. Františka Vratislavská, DiS., vrchní sestra DZP a vedoucí pečovatelek CHPS**
- **Mgr. Anna Martincová, sociální pracovnice, PR a propagace**
- **Mgr. Karolína Žáčková, vedoucí Denního stacionáře, sociální pracovnice**
- **Mgr. Karel Adámek, koordinátor dobrovolníků, pastorační asistent**
- **Jana Machů, zdravotní sestra DZP a pečovatelka CHPS**
- **Leona Barcuchová, Světlana Bernátková, Jana Buriánková, Dagmar Dostálová, Jarmila Peňázová, Jitka Kováčová (do 31.5.2017), Bohdana Mahdalová (od 15.5.2017), Tereza Vyskočilová, pečovatelky CHPS**
- **Zuzana Žajdlíková, Alena Škubníková, pečovatelky a aktivizační pracovnice DS**
- **Ladislav Peňáz (DPP), řidič CHPS**
- **Josef Plšek, údržbář (od 2.5.2017)**
- **Ing. Veronika Olejníková (DPP), lektorka angličtiny**
- **Ladislav Šustek (DPP), internetové stránky, správce sítě**

Pracovnice Charity Luhačovice



„JSME TU
PRO VÁS“

DOMÁCÍ ZDRAVOTNÍ PÉČE (DZP)

Vedoucí projektu:	Bc. Františka Vratislavská, DiS., vrchní sestra
E-mail:	chops@luhacovice.charita.cz
Mobil:	+ 420 603 764 921
Rozsah služeb:	Každý všední den od 7:00 do 15:30 hodin. Řídíme se především aktuálním stavem klienta a rozhodnutím ošetřujícího lékaře.

Je to zařízení registrované jako nestátní zdravotnické zařízení podle zákona č. 160/1992 Sb. od 1. 9. 2004.

REGION PŮSOBNOSTI SLUŽEB

Služby jsou poskytovány uživatelům z Luhačovic, Biskupic, Dolní Lhoty, Horní Lhoty, Kladné-Zlín, Ludkovic, Podhradí, Polichna, Pozlovic, Řetehova a Sehradic.

Nově je domácí zdravotní péče rozšířena od 1. 11. 2017 o obce Kaňovice, Hřivínův Újezd a Provodov.

POSLÁNÍ DZP

Domácí zdravotní péče je poskytována na základě indikace ošetřujícího lékaře. Pokud je uživatel hospitalizován, navazuje a doplňuje péči ústavní. Jejím posláním je snaha o zlepšení, udržení a zachování zdraví nebo alespoň zmírnění následků při jeho ztrátě. Je poskytována v pracovních dnech. Rozsah, četnost i požadavek určuje ošetřující lékař. Zajišťuje jí tým kvalifikovaných zdravotnických pracovníků. Všichni pracovníci mají Osvědčení k výkonu zdravotnického povolání bez odborného dohledu.

CHOPS je vysoce kvalifikovanou a odbornou formou péče, která díky svému rozsahu a kvalitě umožňuje:

- zajistit v rámci primární péče ve vlastním sociálním prostředí uživatele takový rozsah a kvalitu potřebné péče, který je dle aktuálních podmínek možný tak, aby k hospitalizaci nebo jeho umístění do ústavu sociální péče (domov pro osoby se zdravotním postižením, domov pro seniory, LDN apod.) docházelo, jen když je to nezbytně nutné;
- přímou návaznost na ukončení hospitalizace a tím zkrácení pobytu klienta v lůžkových zdravotnických zařízeních na dobu nezbytně nutnou.

Domácí zdravotní péče poskytuje komplexní ošetrovatelskou domácí péči v domácím prostředí klienta. Tato péče zahrnuje ošetrovatelskou péči indikovanou ošetřujícím lékařem. Zdravotní péče je poskytována na základě indikace ošetřujícího lékaře, nebo pokud je klient hospitalizován, je zdravotní péče zahájena v přímé návaznosti na den ukončení pobytu v nemocnici či LDN. Tato péče je plně hrazena zdravotními pojišťovnami.

NEJČASTĚJI POSKYTOVANÁ PÉČE

- Péče o diabetiky – aplikace inzulínu, zaučování k aplikaci.
- Aplikace i.m.a s.c. injekcí, opiátů, aplikace mastí, podávání léků.
- Péče o katetry, stomie.
- Péče o dialyzované pacienty.
- Převazy, odběry biologického materiálu – např. odběry žilní krve, odběry glykemií (krevního cukru), glykemických profilů a dalšího biologického materiálu.
- Pohybová edukace, lehká tělesná rehabilitace.
- Návčik sebeobsluhy po cévních mozkových příhodách a úrazech.
- Ošetřování dekubitů a ran, bérkových vředů, defektů na dolních končetinách u diabetiků (tzv. diabetická noha), jejich prevence.
- Odborná péče u částečně i plně imobilních, inkontinentních, dezorientovaných klientů.
- Sledování fyziologických funkcí a další výkony dle ordinace ošetřujícího lékaře.
- Zajišťujeme i velmi náročnou ošetrovatelskou péči u klientů trvale upoutaných na lůžko a o klienty v terminálním stádiu nemoci.

POHYBOVÁ LÉČBA A OŠETŘOVATELSKÁ REHABILITACE A REEDUKACE

Tato činnost je prováděna u klientů za účelem navrácení a upevnění zdraví nebo vedoucích ke stabilizaci zdravotního stavu s cílem maximálního zmírnění důsledků nemoci, prodloužení a zlepšení kvality života a zabránění vzniku invalidity, nesoběstačnosti nebo zmírnění jejich rozsahu.

Představuje pomoc seniorům a osobám se zdravotním postižením v návratu k plnohodnotnému životu, pomoc zvládnout novou situaci, zvládnout nové pohybové stereotypy ve vlastní domácnosti a naučit uživatele efektivně využívat kompenzační pomůcky, a také vrátit uživateli pocit jistoty z pohybu ve vlastním sociálním prostředí. Reedukace je poskytována zdravotními sestrami CHOS.



PŘEHLED SLUŽEB DZP ZA ROK 2017

Počet ošetrovatelských návštěv:	1 201 návštěv
Počet ošetrovatelských výkonů (VZP a jiné pojišťovny):	2 157 výkonů
Počet klientů ošetrovatelské služby:	74 klientů

HOSPODAŘENÍ STŘEDISKA V KČ

Ošetrovatelská služba			
Dotace MPSV	0	Materiálové náklady	36 926
Od zdravotních pojišťoven	280 412	Služby (vč. Leasingu)	21 592
Dotace ostatní	0	Osobní náklady	185 439
Ostatní výnosy	0	Daně a poplatky	0
Přijaté příspěvky	0	Ostatní náklady	3 494
Dary	0	Odpisy, prodaný majetek	0
Výnosy celkem	280 412	Náklady celkem	247 451
Hospodářský výsledek			32 961

Zpracovala: Bc. Františka Vratislavská, DiS., vrchní sestra CHOS

CHARITNÍ PEČOVATELSKÁ SLUŽBA (CHPS)

Vedoucí projektu:	Bc. Františka Vratislavská, DiS., vedoucí pečovatelek
E-mail:	chops@luhacovice.charita.cz
Mobil:	+ 420 603 764 921
Rozsah služeb:	Pracovní dny od 7:00 do 19:00 hodin. Soboty, neděle a ve státní svátky je služba poskytována od 7:00 do 19:00 hodin s kapacitou 1 uživatele. Rozvoz obědů zajišťujeme nepřetržitě po celý rok, včetně sobot, nedělí a svátků.

REGION PŮSOBNOSTI

Služby jsou poskytovány uživatelům z Luhačovic, Biskupic, Dolní Lhoty, Horní Lhoty, Kladné-Žilín, Ludkovic, Podhradí, Polichna, Pozlovic, Řetechova a Sehradic.

POSLÁNÍ CHPS

Charitní pečovatelská služba v Luhačovicích zajišťuje pomoc a podporu seniorům a zdravotně postiženým od 19 let v Luhačovicích a okolních obcích tak, aby měli možnost co nejdéle setrvat v domácím prostředí za podpory rodiny. Pečovatelská služba poskytuje služby na základě individuálních potřeb uživatele. Vede je k posílení soběstačnosti, k zajištění důstojného a aktivně prožitého života. Pokud má uživatel zájem, zajišťujeme také duchovní podporu. Posláním PS je poskytovat kvalitní terénní služby lidem, kteří mají z důvodu věku, mentálního, tělesného či kombinovaného postižení sníženou soběstačnost nebo jsou zcela imobilní s důrazem na respektování jejich důstojnosti a dodržování lidských práv. Služby jsou zaměřeny na podporu samostatnosti uživatelů a na začleňování uživatelů do běžné společnosti.

CÍL CHPS

Naším cílem je poskytnout kvalitní péči a podporu soběstačnosti dle potřeb a přání klienta a prohloubit v něm pocit jistoty a bezpečí. Chceme podpořit jeho snahu vést samostatný život v domácím prostředí v co možná nejširším rozsahu.

Rozvoz obědů uživatelům pečovatelské služby



Podání oběda a aktivace uživatelky pečovatelské služby

DÍLČÍ CÍLE

- Podporovat zachování soběstačnosti uživatelů a umožnit jim tak, co nejdéle setrvat v domácím prostředí.
- Podporovat a pomáhat rodinným příslušníkům, zajišťujícím péči o osobu blízkou.
- Podporovat soběstačnost seniorů a zdravotně postižených v zajištění základních životních potřeb.

ZÁKLADNÍ PRINCIPY POSKYTOVÁNÍ PEČOVATELSKÉ SLUŽBY

Princip individuality
Princip aktivizace uživatele
Princip podpory a motivace ke zlepšení uživatelského stavu
Princip posilování sociálního začleňování uživatelů
Princip uplatňování křesťanských hodnot

KOMU SLUŽBY POSKYTUJEME?

Služby poskytujeme občanům, kteří z důvodu zdravotního stavu, vysokého věku nebo ztráty soběstačnosti nejsou schopni si sami obstarat nutné práce v domácnosti a další životní potřeby a jsou odkázáni na odbornou pomoc druhé osoby. Tyto osoby musí žít ve svém vlastním domácím prostředí, u svých rodinných příbuzných nebo v domácím prostředí jiných osob. Jedná se o:

- zejména seniory
- osoby s chronickým onemocněním
- osoby se zdravotním postižením

Věková struktura cílové skupiny: 19 let – horní věková hranice není omezena.

SLUŽBY A SYSTÉM ÚHRADY ZA PEČOVATELSKOU SLUŽBU

CHPS je sociální služba poskytovaná v rozsahu činností dle zákona č. 108/2006 Sb. o sociálních službách § 40 a dle potřeby jednotlivých klientů. Pečovatelské výkony provádějí pečovatelky na základě platného ceníku.

Jedná se především o tyto základní činnosti: o pomoc při zvládnání běžných úkonů péče o vlastní osobu, pomoc při osobní hygieně nebo poskytnutí podmínek pro osobní hygienu, poskytnutí stravy nebo pomoc při zajištění stravy, pomoc při zajištění chodu domácnosti, běžný úklid, velký úklid, nákupy, pochůzky, praní a žehlení prádla, zprostředkování kontaktu se společenským prostředím, doprovázení k lékaři, na zájmové aktivity, dovoz k holiči a podobně. Poskytujeme také další fakultativní činnosti jako např. aktivizační rozhovor, dovoz a odvoz uživatele aj.



PŘEHLED SLUŽEB CHPS ZA ROK 2017

Počet pečovatelských návštěv:	13 330 návštěv
Počet pečovatelských výkonů:	16 402 výkonů
Počet klientů pečovatelské služby:	84 klientů

HOSPODAŘENÍ STŘEDISKA V KČ

Pečovatelská služba			
Dotace MPSV	1 994 800	Materiálové náklady	184 823
Zlínský kraj	0	Služby (vč. Leasingu)	197 424
Dotace ostatní	424 529	Osobní náklady	2 677 727
Za služby klientům doma	639 621	Daně a poplatky	5 205
Fakultativní služby	18 290	Ostatní náklady	39 063
Ostatní výnosy	22 132	Odpisy, prodaný majetek	48 965
Dary a nadace	83 587	Poskytnuté příspěvky	1 450
Výnosy celkem	3 182 959	Náklady celkem	3 154 657
		Hospodářský výsledek	28 302

Zpracovala: **Bc. Františka Vratislavská, DiS., vedoucí pečovatelek CHPS**

DENNÍ STACIONÁŘ LUHAČOVICE (DS)

Vedoucí projektu:	Mgr. Karolína Žáčková, vedoucí denního stacionáře
E-mail:	stacionar@luhacovice.charita.cz
Mobil:	+ 420 731 646 717
Rozsah služeb:	V pracovní dny od 7:00 do 15:30 hodin.

POSLÁNÍ DS

Posláním DS je poskytování kvalitní ambulantní služby lidem, kteří mají sníženou soběstačnost z důvodu věku, mentálního, tělesného či kombinovaného postižení s důrazem na respektování jejich důstojnosti a dodržování lidských práv. Služby jsou zaměřeny na podporu samostatnosti uživatelů, nabízí aktivní a zajímavé naplnění času, posilují začleňování uživatelů do běžné společnosti. Nabídku služeb využívají uživatelé dle svých individuálních potřeb a přání. Nabízíme také duchovní podporu.

CÍLEM DS JE

- Uživatel, který nepocítuje sociální izolovanost.
- Uživatel, který aktivně tráví svůj čas.
- Uživatel, který bez obav uplatňuje svá přání, osobní cíle a představy v souvislosti s individuálními plány.
- Uživatel, který udržuje získané schopnosti a rozvíjí nové.

ZÁKLADNÍ PRINCIPY POSKYTOVÁNÍ SLUŽEB DENNÍHO STACIONÁŘE

Princip individuality
Princip aktivizace
Princip přizpůsobování se potřebám uživatelů
Princip sociálního začleňování uživatelů
Princip uplatňování křesťanských hodnot



KOMU SLUŽBY POSKYTUJEME?

- **Seniorům**
Seniori, seniori s pohybovým omezením, seniori s počínající demencí, osoby, které jsou schopny alespoň částečně se zapojit do aktivit DS.
- **Osobám se zdravotním postižením**
Osoby od 19ti let s částečným zrakovým nebo sluchovým postižením, osoby od 19ti let se zdravotním postižením s částečným pohybovým omezením, osoby od 19ti let s mentálním a kombinovaným postižením, které jsou schopny dodržovat denní režim v DS a osoby, které jsou schopny alespoň částečně se zapojit do aktivit DS.

Služba je určena především obyvatelům žijícím v oblasti působnosti Charity Luhačovice. V případě volné kapacity je možné přijmout také žadatele, který nemá trvalé bydliště v dané lokalitě.

JAKÉ SLUŽBY DS POSKYTUJE?

DS je sociální službou dle zákona č. 108/2006 o sociálních službách 46 poskytuje tyto základní sociální služby:

- Poskytuje služby v pracovní dny od 7:00 do 15:30 hodin.
- Pomoc při zvládnání běžných úkonů péče o vlastní osobu.
- Pomoc při osobní hygieně nebo poskytnutí podmínek pro osobní hygienu.
- Poskytnutí stravy.
- Výchovné, vzdělávací a aktivizační činnosti.
- Zprostředkování kontaktu se společenským prostředím.
- Sociálně terapeutické činnosti.
- Pomoc při uplatňování práv, oprávněných zájmů a při obstarávání osobních záležitostí.

DÁLE NABÍZÍME

- Dovozy a odvozy ze stacionáře, pomoc při přepravě.
- Pořádání kulturních akcí a výletů.
- Aktivizace uživatelů formou pracovní, pohybové terapie, muzikoterapie.
- Sociální poradenství (pomoc při kontaktu s úřady).
- Duchovní péče (dle zájmu možnost setkávání s knězem, modlitba).
- Další činnosti (práce s keramikou, canisterapie).

Všechny aktivity jsou přizpůsobeny zdravotnímu stavu, schopnostem a zájmu uživatelů s důrazem na jejich individuální potřeby.



AKTIVIZAČNÍ PROGRAMY DENNÍHO STACIONÁŘE

Díky velké podpoře přednášejících, jsme v roce 2017 měli opět možnost pořádat pravidelné programy, které byly zaměřené na uživatele a veřejnost. Pondělní a středeční programy se uskutečnily v prostorách denního stacionáře Charity Luhačovice a na Strahově v Pražské čtvrti (zde probíhaly do konce června 2017).

Mezi pravidelné přednášející svátečního slova patřili kaplani z luhačovické farnosti P. Mgr. Stanislav Trčka (1. polovina roku 2017) a P. Mgr. Martin Rumišek. Zdravý životní styl jsme probírali s Pharm. Dr. Evou Valentovou. Hudební doprovod na harmoniku nám zprostředkovala paní Eva Dostálková. Zajímavá témata pro nás připravily pracovnice Městské knihovny Luhačovice.



Během roku jsme navštívili Muzeum Luhačovického Zálesí, výstavy, restaurace aj. Podnikli jsme tradiční výlet na poutní místo Provodov, kde se uskutečnila mše svatá a následné občerstvení na Maleniskách v Hostinci u Navrátilů. Na turnaj v ruských kuželkách jsme přizvali aktivní uživatele z Domova pro seniory Luhačovice. V letních měsících probíhalo na zahradě grilování a opékání špekáčků. Zúčastnili jsme se také turnaje v Člověče nezlob se!, který probíhal pod patronátem pečovatelské služby Charity Uherský Brod v Horním Němci. Na podzim jsme opět pekli frgály, které přilákaly v hojném počtu i veřejnost. Aktuální program Denního stacionáře Luhačovice lze najít na našich vývěškách či webových stránkách.

ČINNOST V ROCE 2017

V první polovině roku 2017 jsme se pustili do výmalby prostor DS, aby se naši uživatelé u nás cítili zase o něco lépe. Díky finanční podpoře firmy Asseco Central Europe, a.s. jsme mohli pořídit nové elektrické polohovací lůžko k odpočinku.

PŘEHLED SLUŽEB DS ZA ROK 2017

Uspořádáno akcí a programů:	69 programů (z toho 42 na Charitě, 24 na Strahově a 3 výjezdni akce do okolí)
Celkový počet návštěvníků programů:	549 návštěvníků
Celkový počet kontaktů:	950 návštěv
Uživatelé využívající služby stacionáře:	14 uživatelů
Maximální kapacita DS pro celodenní pobyt:	6 uživatelů

HOSPODAŘENÍ STŘEDISKA V KČ

Denní stacionář			
Dotace MPSV	1 090 300	Materiálové náklady	150 723
Zlínský kraj	100 400	Služby (vč. Leasingu)	142 867
Dotace ostatní	188 225	Osobní náklady	1 446 043
Za služby klientům v zařízení	112 965	Daně a poplatky	0
Fakultativní služby	10 300	Ostatní náklady	12 850
Ostatní výnosy	107 000	Odpisy, prodaný majetek	17 614
Dary a nadace	92 008	Poskytnuté příspěvky	1 450
Výnosy celkem	1 701 198	Náklady celkem	1 771 547
Hospodářský výsledek			-70 349

Zpracovala: Mgr. Karolína Žáčková, vedoucí DS

DOBROVOLNICKÁ ČINNOST

5. PROSINEC BYL VYHLÁŠEN OSN JAKO DEN DOBROVOLNÍKŮ

Vedoucí projektu:	Mgr. Karel Adámek, koordinátor dobrovolníků a pastorační asistent
E-mail:	dobrovolnici@luhacovice.charita.cz
Mobil:	+ 420 737 012 235

Dobrovolníkem Charity Luhačovice se může stát každý, kdo ze své dobré vůle, ve svém volném čase, bez nároku na finanční odměnu projeví zájem vykonávat dobrovolnou službu (tzv. poskytne svůj čas, energii, vědomosti a dovednosti) ve prospěch jiných lidí.

Dobrovolnictví je svobodně zvolená činnost, konaná ve prospěch druhých bez nároku na odměnu. Dobrovolník dává část svého času, energie a schopností ve prospěch činnosti, která je časově i obsahově omezena. Za tuto činnost nedostává finanční odměnu, ale často nedocenitelný dobrý pocit z pomoci ostatním, získává zkušenosti a nezávadka i přátelství.

Charita Luhačovice získala již počtvrté opakovaně v roce 2014 AKREDITACI DOBROVOLNICKÉ SLUŽBY č.j.: MV-131963-3/OP-2014, na základě Zákona o dobrovolnické službě. Akreditaci uděluje Ministerstvo vnitra na dobu 4 let.

JAKÉ VÝHODY POSKYTUJEME DOBROVOLNÍKŮM?

- Dobrovolník v akreditované organizaci má smluvně zaručené postavení.
- Je pojištěn proti škodám na zdraví a na majetku, které vzniknou jemu osobně.
- Je pojištěn proti škodám na zdraví a na majetku, které by mohl neúmyslně způsobit dalším osobám.
- Může mít hrazeno důchodové pojištění stanovené z minimálního vyměřovacího základu a může být hrazeno pojištění veřejného zdravotního pojištění po dobu výkonu dobrovolnické služby, pokud jeho činnost přesáhne v průměru 20 hodin v kalendářním týdnu.
- Má nárok na poskytnutí kvalitní přípravy k výkonu dobrovolnické činnosti.
- Má nárok na poskytnutí ochranných pracovních prostředků a pomůcek.

MÁTE ZÁJEM O DOBROVOLNICKOU ČINNOST?

Zájemci o dobrovolnictví se mohou podílet na jednorázových i dlouhodobých akcích: návštěvy u uživatelů doma; pomoc s aktivizací uživatelů v Denním stacionáři Charity Luhačovice; pomocně, přípravné, organizační a asistenční práce na kulturních a společenských akcích, pořádání finančních sbírek jako je např. Tříkrálová sbírka, Benefiční koncert pro Charitu aj.

PŘEHLED ČINNOSTI ZA ROK 2017

AKCE S DOBROVOLNÍKY V CHARITĚ LUHAČOVICE V ROCE 2017

Pořadí akce	Název akce 2017	Datum konání	Počet dobrovolníků
1.	Tříkrálová sbírka 2017	7. 1. 2017	2
2.	Tříkrálový koncert Brno	8. 1. 2017	2
3.	Postní Almužna	1. 3. – 21. 4. 2017	14
4.	Tříkráloví koledníci na plovárně v Luhačovicích	11. 3. 2017	16
5.	Pout' charit sv. Kopeček	29. 4. 2017	2
6.	Pout'rodin na Provodov	8. 5. 2017	16
7.	Humanitární sbírka šatstva pro Diakonii Broumov	10. 5 – 13. 5. 2017	4
8.	Pout' na sv. Hostýn	27. 5. 2017	2
9.	Sekáč na Charitě Luhačovice	27. 6. – 29. 6. 2017	5
10.	Dny Charity Luhačovice / září 2017	18. 9. – 27. 9. 2017	4
11.	Národní potravinová sbírka	11. 11. 2017	2
12.	Adventní benefiční koncert pro Charitu	1. 12. 2017	4
13.	Pečení vánočního cukroví	prosinec	6
14.	Bazárek vánočního cukroví	17. 12. 2017	12
	Denní stacionář	leden – prosinec 2017	5
		Celkem do 31. 12. 2017	96



PROGRAMY DS A NA STRAHOVĚ

Pravidelná dobrovolnická činnost – v průběhu roku se dobrovolníci střídají a pomáhají při aktivizačních programech v Denním stacionáři pro seniory a v Domě s pečovatelskou službou Strahov (pouze do 30. 6. 2017). Pořádáme programy pro seniory, zdravotně postižené a jejich přátele za pomoci dobrovolníků a spolupracujeme s místními institucemi (Městská knihovna, DDM Luhačovice, Muzeum Jihovýchodní Moravy Zlín aj.).

PŘEHLED ČINNOSTÍ ZA ROK 2017

Počet realizovaných akcí od 1. 1. 2017 do 31. 12. 2017: 14 z toho 4 akcí vícedenních
 Počet dobrovolníků při jednorázových akcích 2017: 96 dobrovolníků
 V rámci Tříkrálové sbírky 2017: 55 dospělých a 165 dětí
 Počet dobrovolníků Denního stacionáře: 5 dobrovolníků
 Počet dobrovolníků dlouhodobá smlouva: 22 dobrovolníků

Všem našim dobrovolníkům, kteří se jakýmkoli způsobem podílejí na činnosti a dalších aktivitách Charity Luhačovice, patří obrovské poděkování za nasazení a čas, který věnují druhým lidem. Za jejich pomoc všem těmto spolupracovníkům mnohokrát děkujeme!!!

Projekt podpora dobrovolnické činnosti byl podpořen Ministerstvem vnitra a Zlínským krajem.



HOSPODAŘENÍ STŘEDISKA V KČ

Dobrovolnictví			
Dotace Ministerstvo vnitra	47 000	Materiálové náklady	35 223
Zlínský kraj	0	Služby (vč. Leasingu)	48 746
Dotace ostatní	5 000	Osobní náklady	125 441
Ostatní výnosy	3 500	Daně a poplatky	0
Přijaté příspěvky	10 586	Ostatní náklady	1 955
Dary	145 279	Odpisy, prodaný majetek	0
Výnosy celkem	211 365	Náklady celkem	211 365
		Hospodářský výsledek	0

Zpracoval: Mgr. Karel Adámek, koordinátor dobrovolníků



TŘÍKRÁLOVÁ SBÍRKA 2017

Tříkrálové koledování se v Luhačovicích uskutečnilo 7. 1. 2017. Ani vysoký mráz neodradil všech 23 skupinek v Luhačovicích a dalších 28 v městských částech a v okolních obcích od koledování. Celkově se na Luhačovicku vykoledovalo přesně 339.962 Kč. Celkově tedy koledovalo 51 skupinek koledníků, v letošním roce někde i se čtyřmi králi, takže celkově více než 200 koledníků přinášejících do domácností radostnou zvěst o narození Ježíše. Nad dveřmi nechávali nápis K + M + B, který žehná jejich domu.

Koledníci přinášeli do domácností radostnou zvěst o narození Ježíše a chodili s kasičkou ode dveří ke dveřím, nad nimiž nechávali nápis, žehnající jejich domu

K+M+B 2017

Výsledky koledování v jednotlivých obcích	
Luhačovice	116 709 Kč
Kladná-Zlín	10 830 Kč
Polichno	10 780 Kč
Řetečov	10 121 Kč
Ludkovice	23 492 Kč
Biskupice	24 054 Kč
Pozlovice	46 860 Kč
Podhradí	14 440 Kč
Dolní Lhota	26 204 Kč
Horní Lhota	23 708 Kč
Sehradice	32 764 Kč
Celkový výtěžek	339 962 Kč

Další informace o Tříkrálové sbírce lze nalézt na www.trikralovasbirka.cz.

Celá tato částka byla rozdělena následujícím způsobem:

- 10%** z této částky bylo čerpáno na humanitární pomoc pro Arcidiecézní charitu Olomouc
- 15%** pro sekretariát Arcidiecézní Charity Olomouc
- 5%** režie, hradí náklady spojené s organizací sbírky
- 5%** Krizový fond pro pomoc charitám v existenční krizi
- 2%** Nouzový fond na pomoc potřebným přesahující možnosti jednotlivých charit
- 58%** bylo postupně čerpáno Charitou Luhačovice





Velmi děkujeme všem za vlídné přijetí koledníků a těm, kteří si pro děti připravili nějakou sladkost a teplý čaj na zahřátí. Jako každý rok část výtěžku poputuje na přímou pomoc rodinám s dětmi v našem regionu, a další část je věnována na sociální služby v tomto regionu v souvislosti se zajištěním jejich provozu a na z kvalitnější péče o uživatele obou těchto služeb, které Charita Luhačovice v tomto regionu poskytuje.

Velmi děkujeme pracovníkům Městského úřadu Luhačovice, Městyse Pozlovce a všem pracovníkům obecních úřadů, kteří nám pečeti pokladničky a počítají celkový výtěžek.

Děkujeme všem vedoucím skupinek, kteří se ochotně zapojili, a také malým Tříkrálovým koledníkům. Bez jejich ochoty zapojit se, by tak velkou akci nebylo možné uskutečnit.

Děkujeme všem za příspěvky do této celorepublikové sbírky, věříme, že i Vám přinesli naši Tříkráloví koledníci radostnou zprávu o příchodu Boží lásky na svět skrze dítě narozené v betlémských jeslích.

ČERPÁNÍ VÝTĚŽKU Z TŘÍKRÁLOVÉ SBÍRKY V ROCE 2017

- Pro přímou pomoc rodinám s dětmi a seniorům (čerpáno aktuálně dle potřeb sociálně slabých rodin v Luhačovicích a okolních obcích):
- Nákup vybavení pro rozvoj Denního stacionáře:
- Dovybavení a obnova půjčovny zdravotních a kompenzačních pomůcek:
- Ostatní (humanitární pomoc, režie, ACHO Olomouc):
- Podpora nouzového fondu:

30 000,00 Kč
107 000,00 Kč
35 000,00 Kč
143 840,08 Kč
7 961,28 Kč

Děkujeme, že nám pomáháte pomáhat! Více informací: www.trikralovasbirka.cz

Zpracoval: Mgr. Karel Adánek, koordinátor sbírky

generální partner



www.trikralovasbirka.cz | sbírkový účet 66008822/0800 vs 777



VZDĚLÁVACÍ PROJEKT PRACOVNÍKŮ V SOCIÁLNÍCH SLUŽBÁCH PRO SPOKOJENÉ SENIORY NA LUHAČOVICKU A SLAVIČÍNSKU

Výbor dobré vůle – Nadace Olgy Havlové podpořil v roce 2017 projekt Charity Luhačovice “Vzdělávací projekt pracovníků v sociálních službách pro spokojené seniory na Luhačovicu a Slavičínku II.” Cílem podpořeného projektu je **zajistit dostupné, odborné a akreditované vzdělávání zaměstnanců, především sociálních pracovníků a pracovníků v sociálních službách, v terénních a ambulancích poskytovaných Charitou Luhačovice a Charitou Slavičín.** Vzdělávání přispívá ke zlepšování péče o seniory a zdravotně postižené, probíhá při něm výměna dobré praxe mezi jednotlivými pracovníky a přispívá k aktualizaci Standardů kvality, podle kterých obě organizace pracují.

V rámci projektu byly realizovány celkově 3 kurzy:

Úzkost a jak ji zvládat - podněty k sebereflexi v pomáhajících profesích pro 17 účastníků

Přístup zaměřený na člověka a individuální plánování pro seniory celkově pro 25 účastníků.

Lektorem obou těchto kurzů byl Mgr. Miroslav Snášel, a oba tyto kurzy zprostředkovalo Vzdělávací středisko CARITAS Olomouc.

Dále proběhl kurz **Základní nácviky manipulací s málo pohyblivými nebo nepohyblivými klienty** pro 19 účastníků. Lektorkou tohoto kurzu byla Mgr. Martina Stehlíková a tento kurz zprostředkovala PROFIMA EDUCATION, s.r.o.

Všechny kurzy pomohly pracovníkům prohloubit vědomosti a dovednosti, a byly plné praktických příkladů a také interaktivních ukázek.

Za podporu ve výši 50.000 Kč Výboru dobré vůle – Nadace Olgy Havlové mnohokrát děkujeme a věříme, že navážeme dalším vzděláváním pracovníků.

„Přáli bychom si, aby právo na důstojnou existenci měli i ti, kteří žijí s postižením nebo duševní nemocí, lidé opuštění a staří, ti, kteří mají jinou barvu pleti nebo jiný způsob života, ti, kteří se ocitli v nouzi nebo je zastihla zákeřná nemoc.“



VÝBOR DOBRÉ VŮLE
Nadace Olgy Havlové

Olga Havlová

Olga Havlová

Zpracovala: Mgr. Lenka Semelová, DiS., ředitelka organizace



POTRAVINOVÁ A MATERIÁLNÍ POMOC

Charita Luhačovice se stala oprávněným příjemcem darovaných potravin pro potřebné. Charita Luhačovice byla ministerstvem zemědělství ČR zařazena na seznam organizací, kterým mohou výrobci a prodejci nabízet potraviny. Tyto potraviny jsou určeny k pomoci lidem v sociální nouzi.

Charita Luhačovice se v roce 2017 opět zapojila do projektu MPSV „Potravinová a materiální pomoc nejchudším osobám (FEAD)“, která spočívá v distribuci potravinových a hygienických balíčků pro sociálně slabé, zároveň pracovníci pomáhají také odbornou radou. Potraviny jsou přijímány především od Potravinové banky Zlínského kraje, ale obrátit se na nás mohou i další výrobci a prodejci, a díky tomu lze pomáhat lidem, kteří tuto pomoc potřebují. Předpokládáme, že tato pomoc každoročně pomůže zhruba 20 až 30 příjemcům. Jde především o matky samoživitelky s malými dětmi, u kterých už sociální systém vyčerpal veškeré možnosti, ale také o seniory, lidi bez domova a další potřebné.

JAK ŽÁDAT O POMOC?

- Pomoc je určena lidem, kteří se ocitli v nouzi, nebo se ocitli v situaci, kdy pomoc od sociálních odborů nedostačuje.
- Žádat o pomoc můžete zpravidla osobně, na Charitě Luhačovice

KONTAKTNÍ OSOBY PRO POTRAVINOVOU A MATERIÁLNÍ POMOC JSOU

Mgr. Lenka Semelová a Mgr. Anna Martincová
Charita Luhačovice
Hradisko 100, Luhačovice



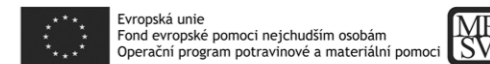
S potravinovou a materiální pomocí Charity nabízíme také poradenskou pomoc při řešení obtížných situací a nasměrování na další odborné služby pomáhající v těžkých životních situacích.

JAK MŮŽETE POMOCI?

- Darovat trvanlivé potraviny nebo věci při hromadných sbírkách: postní a adventní době nebo při sbírkách přímo v obchodních domech nebo kdykoliv během roku po předchozí domluvě.
- Jako právnická či fyzická osoba (můžeme vystavit potvrzení o příjmu daru)

Program Ministerstva práce a sociálních věcí je financovaný z **Fondu evropské pomoci nejchudším osobám** (FEAD - Fund for European Aid to the most Deprived). Česká republika má v programovém období 2014+ možnost z tohoto fondu získat až 23,3 milionů EUR. Pomoc bude po celé ČR distribuována především prostřednictvím neziskových organizací.

Potravinové banky - více o Potravinových bankách zde:
www.potravinovabanka.cz



• Operační program potravinové a materiální pomoci podporuje osoby a domácnosti ohrožené chudobou a sociálním vyloučením.

• Ministerstvo práce a sociálních věcí prostřednictvím operačního programu realizuje projekt „Potravinová a materiální pomoc nejchudším osobám“.

• Nejchudší lidé dostanou díky projektu zdarma potravinové balíčky a balíčky se základními hygienickými potřebami a potřebami souvisejícími s péčí o děti.

• V rámci projektu jsou nabízeny doprovodné aktivity přispívající k sociálnímu začleňování.

Projekt je financován z prostředků Fondu evropské pomoci nejchudším osobám prostřednictvím Operačního programu potravinové a materiální pomoci a státního rozpočtu ČR.

Ministerstvo práce a sociálních věcí
Na Poříčním právu 1, 128 01 Praha 2
E-mail: opmp@mps.cz

www.mpsv.cz | facebook.com/mpsvcz | twitter.com/mpsvcz

OSTATNÍ ČINNOSTI CHARITY LUHAČOVICE

Odpovědná osoba:	Mgr. Lenka Semelová, DiS.
E-mail:	reditel@luhacovice.charita.cz
Mobil:	+ 420 731 402 043

V rámci naší činnosti nabízíme kurzy dalšího rozvoje. Jde o doprovodné služby.

PŮJČOVNA REHABILITAČNÍCH A KOMPENZAČNÍCH POMŮČEK A OSTATNÍ ČINNOSTI

V rámci provozování půjčovny rehabilitačních a kompenzačních pomůček nabízíme zapůjčení těchto pomůček: berle, hole, chodítka pevná i pojízdná, chodítka podpažní, závesné sedačky do vany, sedačky do sprchy, WC křesla pevná nebo pojízdná, nástavce na WC, mechanické invalidní vozíky, elektrická polohovací lůžka, antidekubitní matrace, stolky k lůžku apod.

Na základě přímé potřeby a zájmu našich uživatelů jsou průběžně dokupovány další potřebné zdravotní a kompenzační pomůcky.

PŘEHLED OSTATNÍCH ČINNOSTÍ ZA ROK 2017

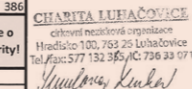
Počet účastníků kurzů AJ: 18 účastníků
Počet uživatelů půjčovny rehabilitačních a kompenzačních pomůček:
Celkově bylo zapůjčeno:

Počet návštěv kurzů AJ: 246 návštěv
103 uživatelů
(z toho 48 uživatelů z regionu Luhačovicka)
182 zdravotních pomůček

HOSPODAŘENÍ STŘEDISKA V KČ

Ostatní služby			
Za zapůjčené pomůcky	190 723	Materiálové náklady	32 615
Ostatní tržby z prodeje služeb	72 225	Služby (vč. Leasingu)	43 195
Ostatní výnosy	4 574	Osobní náklady	167 447
Přijaté příspěvky	23 746	Daně a poplatky	0
Dary	11 519	Ostatní náklady	24 376
Výnosy celkem	302 787	Náklady celkem	267 633
Hospodářský výsledek			35 154

Zpracovala: Mgr. Lenka Semelová, DiS., ředitelka organizace

Vyúčtování za rok 2017			
Název diecézní charity:		ACHO OLMOUC	
Zkrácený název charity:		Luhačovice	
Kód charity:		509	
Oddíl A - Ekonomické údaje za středisko			
6 VÝNOSY CELKEM	5 678 721	5 NÁKLADY CELKEM	5 652 653
60 :Tržby za výkony a zboží	1 324 536	50 :Spotřebované nákupy	440 309
601 :Za vlastní výroby	0	501 :DHM (do 40 tis)	84 791
602 :Od zdravotních pojišťoven	280 412	501 :Ostatní materiál	108 412
602 :Za fakturované služby (IP)	0	502 :Spotřeba energie	120 977
602 :Tržby od klientů	752 586	503 :Spotřeba ostatní (PHM)	126 130
602 :Za fakultativní služby	28 590	504 :Prodané zboží	0
602 :Za zapůjčené kompenzač.pomůcky	190 723	51 :Služby	453 825
602 :Ostatní tržby z prodeje služeb	72 225	511 :Opravy a udržování	135 851
604 :Za prodané zboží	0	512 :Cestovné	24 374
61 :Změny stavu zásob	84	513 :Náklady na reprezentaci	7 719
62 :Aktivace	0	518 :Nájemné	50 001
64 :Ostatní výnosy	137 122	518 :Leasing	0
648 : z toho - tříkrálová sbírka	131 357	518 :Telefon, internet, poštovné	53 552
648 : - jiné sbírky	0	518 :Subdodavatelé IP	0
648 : - dary	0	518 :Školení	0
65 :Tržby z prodeje majetku	0	518 :Ostatní služby	182 327
68 :Přijaté příspěvky	366 725	52 :Osobní náklady	4 602 097
681 :Zúčtované mezi org. složkami	0	521 :Mzdové náklady (+ odměny)	3 299 179
682 :Od měst a obcí	0	521 :OON (DPP, DPČ)	47 700
682 :Od církevních organizací	0	524 :Zákonné sociální pojištění	1 121 732
682 :Od ostatních organizací	153 985	525 :Ostatní sociální pojištění	0
682 :Církevní sbírky	19 910	527 :Stravné	0
682 :Z prostředků tříkrálové sbírky	91 202	527 :Ostatní zákonné sociální náklady	126 290
682 :Od fyzických osob	51 628	528 :Ostatní sociální náklady	7 196
682 :Nadace, granty, fondy	50 000	53 :Daně a poplatky	5 205
682 :Dary ze zahraničí	0	54 :Ostatní náklady	81 738
682 :Ostatní sbírky a dary	0	546 : z toho dary	1 455
69 :Provozní dotace	3 850 254	55 :Odpisy, prodaný majetek	66 579
691 :Od MPSV	3 085 100	551 : z toho odpisy	66 579
691 :Od ostatních ústředních orgánů	47 000	58 :Poskytnuté příspěvky	2 900
691 :Od krajů	100 400	59 :Daň z příjmů	0
691 :Od měst a obcí	457 000	ROZDÍL VÝNOSŮ A NÁKLADŮ	28 068
691 :Od Úřadů práce	101 129	Oddíl D - Doplnující údaje	
691 :Z fondů Evropské unie	7 429	Příjem z prostředků tříkrálové sbírky	231 732
691 :Ostatní provozní dotace	52 196	Výše úvěru poskytnutého v průběhu roku	0
Oddíl B - Údaje o pracovnících			
Celkový počet pracovníků (přepočtených)	14,80	Výše dotací na investice	0
- pracovníci v přímé péči	11,64	Vlastní zdroje na investice	0
- vedoucí pracovníci	1,11	Investice - budovy a stavby	0
- administrativní pracovníci	1,00	Investice - dopravní prostředky	235 000
- ostatní pracovníci	1,05	Investice - stroje, přístroje, zařízení	0
Celkový počet hodin DPP a DPČ	386	Investice - ostatní	0
- pracovníci v přímé péči	0	Fyzický počet pracovníků 31.12.	15
- vedoucí pracovníci	0	Poznámka:	
- administrativní pracovníci	0		
- ostatní pracovníci	386		
Zkontrolujte, zda doložené ekonomické údaje a údaje o pracovnících jsou v souladu s účetní uzávěrkou vaší charity!		CHARITA LUHAČOVICE církevní nezisková organizace Hradisko 100, 753 25 Luhačovice Tel./fax: 517 132 385/K: 736 33 971	
Ekonom:	Helena Máčalová		
Ředitel:	Mgr. Lenka Semelová, DiS.		

SPONZORSTVÍ A DARY

Každý sponzorský dar pomáhá kvalitě péče o naše uživatele a pomáhá nám zajišťovat rozvoj našich sociálních služeb. Jsme proto vděční i za ty nejmenší příspěvky. Díky sponzorům můžeme zapůjčovat rehabilitační a kompenzační pomůcky a využívat mnoho věcí, na které bychom jinak neměli finanční prostředky.

Máte-li možnost a můžete-li pomoci svými sponzorskými dary situaci lidí v nouzi zlepšit, jsme Vám velmi vděční a naložíme s těmito příspěvky dle Vašeho přání. Podporujeme také zahraniční humanitární pomoc. Na každý dar poskytneme smlouvu nebo vystavíme potvrzení o převzetí Vašeho daru.

Dary poskytované Charitě Luhačovice lze odečíst od základu daně z příjmů, a to jak u fyzických, tak i u právnických osob. (Zákon o dani z příjmu č. 586/1992 Sb.)

Příspěvkový účet: ČSOB Zlín, č.ú. 191151601/0300

Ministerstvo práce a sociálních věcí

Ministerstvo vnitra ČR

Ministerstvo zemědělství

Zlínský kraj

Město Luhačovice

Obec Biskupice

Obec Ludkovice

Městys Pozlovice

Obec Podhradí

Obec Horní Lhota

Obec Dolní Lhota

Obec Sehradice

TV Noe

RADIO PROGLAS

OSA

Úřad práce ve Zlíně a v Uherském Hradišti

Podravka - Lagris a. s.

Výbor dobré vůle – Nadace Olgy Havlové

Dům dětí a mládeže Luhačovice

Skautský oddíl Luhačovice

VAVRYS CZ s.r.o.

VINCENTKA a.s.

ZÁLEŠÍ a.s.

Městský dům kultury ELEKTRA Luhačovice

Luhacovice.cz

NADACE SYNOT

Pěstík s.r.o.

BI&FU sport shop



PROJEKT SOCIÁLNÍHO AUTOMOBILU 2013-2018 PODPOŘILY TYTO FIRMY:

CIMA, DP NÁBYTEK, ENERGY, FARMA RUDIMOV, HOTEL VLTAVA, Hydraulics s.r.o., JF PLASTY s.r.o., JPgips s.r.o., KALADA, KLIMASTAV s.r.o., K-PROJEKT, LÉKÁRNA PALMA, LUIZ, MEDIA MIX, s.r.o., MELADO s.r.o., MĚSTYS POZLOVICE, MOEL s.r.o., OBEC BISKUPICE, OBEC HORNÍ LHOTA, OBEC SEHRADICE, P&L, spol. s r.o., PODLAHY GREGOR, PRABOS PLUS a.s., PROKLIMO CHLADÍCÍ TECHNIKA s.r.o., RTOX s.r.o., SANTECH PLUS s.r.o., SlavNET, TOM TRANSPORT s.r.o., TRUHLÁŘSTÍ PAVELKA, TRUHLÁŘSTVÍ ZPĚVÁK, TRYON s.r.o., TVT EURO - okna s.r.o., VINCENTKA a.s., VIZET s.r.o., VÝŠKOVKY ŠOBÁN, ZÁLEŠÍ a.s. HOTEL POHODA.



ČINNOST CHARITY LUHAČOVICE PODPORUJÍ

Arcidiecézní charita Olomouc, Římskokatolická farnost Luhačovice, Římskokatolická farnost Pozlovice a Římskokatolická farnost Horní Lhota, Praktičtí a odborní lékaři našich uživatelů, Všeobecná zdravotní pojišťovna, Česká průmyslová zdravotní pojišťovna, Autoservis Humeník, Autoškola Slovák, Asseco Central Europe, a.s., Božena Jílková – CLIP, Cykloservis Duhán, ČIKOPROJEKT s.r.o., FAKT spol. s r.o. Pozlovice, Hospoda na Maleniskách Provodov, Hydraulika Petráš s.r.o., KALADA Luhačovice, LUHATRADE s.r.o., OTOLARYNGO, spol. s r.o., PAVLACKÝ s.r.o., Pekařna Merkur, P & L spol. s r.o. Biskupice, SSOŠ Luhačovice, VAVRYS CZ s.r.o., VINCENTKA a.s., ZÁLEŠÍ a.s., Autocamp Luhačovice Luboš Novosad, Folklorní soubor LELUJA, Dům dětí a mládeže Luhačovice, Domov pro seniory Luhačovice, Mateřská škola Luhačovice, Městský dům kultury Elektra, Restaurace Elektra Luhačovice, Smlouvaný pěvecký sbor JANÁČEK Luhačovice, Základní umělecká škola Luhačovice, paní Brumarová, MUDr. Brzák Jaroslav, Bc. Vlastimil Červenka, Dostálek Jan, Ing. Dostálek František, Dostálková Eva, Mgr. Jiří Drga, Bc. Gondová Ladislava, Hečová Dana, Heinzová Táňa (Městská knihovna Luhačovice), Hříbová Veronika, paní Humeníková, paní Hrušková, Hýsek Lukáš, Hýšková Hana, paní Chupíková, Ing. Jandora Tomáš, Jeřábková Marie, Ing. Juráková Alena, PhD., P. Krzytov Klat, Král Petr, Kubáčková Světlana, Ing. Kuda Zdeněk, Karolína Anna Kuželová, Máčalíková Markéta, Masařová Jiřina, Mikulcová Milana, Mikulová Marie, MVDr. Miček Petr, Orság Petr, Ing. Pančocha Radek, Pančochová Zdenka, Ing. Pavlák Hynek, PhDr. Petráková Blanka (Muzeum Jihovýchodní Moravy Zlín), MUDr. Pochylý Stanislav, Ing. Slováková Hana, Mgr. Stolaříková Pavlína, Miroslav Suchánek, MUDr. Šmajstrla Jan, MUDr. Šmajstrlová Marie, Šumšal Jan, P. Mgr. Trčka Stanislav, P. Mgr. Martin Rumišek, Vaculčík Lubomír, Pharm. Dr. Valentová Eva, Váňa Martin, rodina Váňova, a řada dalších drobných dárců a dobrovolníků. Činnost Charity Luhačovice podporují také ANONYMNÍ DÁRCI.

Děkujeme všem jmenovaným i nejménovaným dárcům, vážíme si každého daru, pomoci a modlitby, díky kterým můžeme naplňovat naše poslání, pomáhat lidem v nouzi. Upřímně děkujeme všem spolupracujícím institucím, firmám, sponzorům, rodinám, jednotlivcům, dobrovolným spolupracovníkům a všem příznivcům Charity Luhačovice za jakoukoli pomoc.

Vaše přičinění, osobní nasazení a modlitby nám pomáhají naplňovat pomoc pro ty, kdo se bez pomoci druhých neobejdou.

VÝKAZ ZISKU A ZTRÁTY pro nevýdělečné organizace
v plném rozsahu
ke dni 31.12.2017

(v celých tisících Kč)

IČO
7 3 6 3 3 0 7 1

Název a sídlo účetní jednotky
Charita Luhačovice

Hradišsko 100
Luhačovice
76326

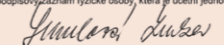

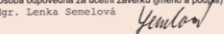
73633071

Označení a	NÁKLADY b	Činnost		
		hlavní 1	hospodářská 2	celkem 3
A.I.	Spotřebované nákupy a nákupované služby (součet A.I.1. až A.I.6.)	894	0	894
1.	Spotřeba materiálu, energie a ostatních neskladovaných dodávek	440	0	440
2.	Prodané zboží	0	0	0
3.	Opravy a udržování	136	0	136
4.	Náklady na cestovné	24	0	24
5.	Náklady na reprezentaci	8	0	8
6.	Ostatní služby	286	0	286
A.II.	Změny stavu zásob vlastní činnosti a aktivace (součet A.II.7. až A.II.9.)	0	0	0
7.	Změna stavu zásob vlastní činnosti	0	0	0
8.	Aktivace materiálu, zboží a vnitroorganizačních služeb	0	0	0
9.	Aktivace dlouhodobého majetku	0	0	0
A.III.	Osobní náklady (součet A.III.10. až A.III.14.)	4 602	0	4 602
10.	Mzdové náklady	3 347	0	3 347
11.	Zákonné sociální pojištění	1 122	0	1 122
12.	Ostatní sociální pojištění	0	0	0
13.	Zákonné sociální náklady	126	0	126
14.	Ostatní sociální náklady	7	0	7
A.IV.	Daně a poplatky (A.IV.15.)	5	0	5
15.	Daně a poplatky	5	0	5
A.V.	Ostatní náklady (součet A.V.16. až A.V.22.)	81	0	81
16.	Smluvní pokuty, úroky z prodlení, ostatní pokuty a penále	0	0	0
17.	Odpis nedobytné pohledávky	0	0	0
18.	Nákladové úroky	0	0	0
19.	Kursově ztráty	0	0	0
20.	Dary	1	0	1
21.	Manka a škody	0	0	0
22.	Jiné ostatní náklady	80	0	80

Označení a	NÁKLADY b	Činnost		
		hlavní 1	hospodářská 2	celkem 3
A.VI.	Odpisy, prodaný majetek, tvorba a použití rezerv a opravných položek (součet A.VI.23. až A.VI.27.)	67	0	67
23.	Odpisy dlouhodobého majetku	67	0	67
24.	Prodaný dlouhodobý majetek	0	0	0
25.	Prodané cenné papíry a podíly	0	0	0
26.	Prodaný materiál	0	0	0
27.	Tvorba a použití rezerv a opravných položek	0	0	0
A.VII.	Poskytnuté příspěvky (A.VII.28.)	3	0	3
28.	Poskytnuté členské příspěvky a příspěvky zúčtované mezi organizačními složkami	3	0	3
A.VIII.	Daň z příjmů (A.VIII.29.)	0	0	0
29.	Daň z příjmů	0	0	0
	NAKLADY CELKEM (A.I. + A.II. + A.III. + A.IV. + A.V. + A.VI. + A.VII. + A.VIII.)	5 652	0	5 652

73633071

Označení a	VÝNOSY b	Činnost		
		hlavní 1	hospodářská 2	celkem 3
B.I.	Provozní dotace (B.I.1.)	3 850	0	3 850
1.	Provozní dotace	3 850	0	3 850
B.II.	Přijaté příspěvky (součet B.II.2. až B.II.4.)	367	0	367
2.	Přijaté příspěvky zúčtované mezi organizačními složkami	0	0	0
3.	Přijaté příspěvky (dary)	367	0	367
4.	Přijaté členské příspěvky	0	0	0
B.III.	Tržby za vlastní výkony a za zboží (součet B.III.5. až B.VI.10.)	1 324	0	1 324
B.IV.	Ostatní výnosy (součet B.VI.5. až B.VI.10.)	137	0	137
5.	Smluvní pokuty, úroky z prodlení, ostatní pokuty a penále	0	0	0
6.	Platby za odepsané pohledávky	0	0	0
7.	Výnosové úroky	0	0	0
8.	Kursově zisky	0	0	0
9.	Zúčtování fondů	21	0	21
10.	Jiné ostatní výnosy	116	0	116
B.V.	Tržby z prodeje majetku (součet B.V.11. až B.V.15.)	0	0	0
11.	Tržby z prodeje dlouhodobého nehmotného a hmotného majetku	0	0	0
12.	Tržby z prodeje cenných papírů a podílů	0	0	0
13.	Tržby z prodeje materiálu	0	0	0
14.	Výnosy z krátkodobého finančního majetku	0	0	0
15.	Výnosy z dlouhodobého finančního majetku	0	0	0
	VÝNOSY CELKEM (B.I. + B.II. + B.III. + B.IV. + B.V.)	5 678	0	5 678
C.	Výsledek hospodaření před zdaněním	26	0	26
D.	Výsledek hospodaření po zdanění	26	0	26

Sestaveno dne: 1.4.2018	Podpisový záznam statutárního orgánu účetní jednotky nebo podpisový záznam fyzické osoby, která je účetní jednotkou 
Právní forma účetní jednotky církevní právnická osoba	Osoba odpovědná za účetnictví (jméno a podpis) Helena Máčalová 
Předmět podnikání Sociální a charitativní činnost	Osoba odpovědná za účetní závěrku (jméno a podpis) Mgr. Lenka Semelová  tel.: 577132355 Inka:

ROZVAHA pro nevýdělečné organizace

v plném rozsahu
ke dni 31.12.2017
(v celých tisících Kč)

IČO
7 3 6 3 3 0 7 1

Název a sídlo účetní jednotky
Charita Luhačovice

Hradisko 100
Luhačovice
76326

Označení a	AKTIVA b	Stav k prvnímu dni účetního období 1	Stav k poslednímu dni účetního období 2
A.	Dlouhodobý majetek celkem (A.I. + A.II. + A.III. + A.IV.)	721	889
A. I.	Dlouhodobý nehmotný majetek celkem (součet A.I.1. až A.I.7.)	0	0
1.	Nehmotné výsledky výzkumu a vývoje	0	0
2.	Software	0	0
3.	Ocenitelná práva	0	0
4.	Drobný dlouhodobý nehmotný majetek	0	0
5.	Ostatní dlouhodobý nehmotný majetek	0	0
6.	Nedokončený dlouhodobý nehmotný majetek	0	0
7.	Poskytnuté zálohy na dlouhodobý nehmotný majetek	0	0
A. II.	Dlouhodobý hmotný majetek celkem (součet A.II.1. až A.II.10.)	1 152	1 110
1.	Pozemky	0	0
2.	Umělecká díla, předměty a sbírky	0	0
3.	Stavby	754	754
4.	Hmotné movité věci a jejich soubory	388	356
5.	Pěstitelské celky trvalých porostů	0	0
6.	Dospělé zvířata a jejich skupiny	0	0
7.	Drobný dlouhodobý hmotný majetek	0	0
8.	Ostatní dlouhodobý hmotný majetek	0	0
9.	Nedokončený dlouhodobý hmotný majetek	0	0
10.	Poskytnuté zálohy na dlouhodobý hmotný majetek	10	0
A. III.	Dlouhodobý finanční majetek celkem (součet A.III.1. až A.III.7.)	0	0
1.	Podíly - ovládaná nebo ovládající osoba	0	0
2.	Podíly - podstatný vliv	0	0
3.	Dluhové cenné papíry držené do splatnosti	0	0
4.	Zápůjčky organizačním složkám	0	0
5.	Ostatní dlouhodobé zápůjčky	0	0
6.	Ostatní dlouhodobý finanční majetek	0	0

IČ: 73633071

Označení a	AKTIVA b	Stav k prvnímu dni účetního období 1	Stav k poslednímu dni účetního období 2
A. IV.	Oprávký k dlouhodob. majetku celkem (součet A.IV.1 až A.IV.11.)	-431	-221
1.	Oprávký k nehmotným výsledkům výzkumu a vývoje	0	0
2.	Oprávký k softwaru	0	0
3.	Oprávký k ocenitelným právům	0	0
4.	Oprávký k drobnému dlouhodobému nehmotnému majetku	0	0
5.	Oprávký k ostatnímu dlouhodobému nehmotnému majetku	0	0
6.	Oprávký ke stavbám	-80	-98
7.	Oprávký k samostatným hmotným movitým věcem a souborům hmotných movitých věcí	-351	-123
8.	Oprávký k pěstitelským celkům trvalých porostů	0	0
9.	Oprávký k základnímu stádu a tažným zvířatům	0	0
10.	Oprávký k drobnému dlouhodobému hmotnému majetku	0	0
11.	Oprávký k ostatnímu dlouhodobému hmotnému majetku	0	0
B.	Krátkodobý majetek celkem (B.I. + B.II. + B.III. + B.IV.)	1 271	1 268
B. I.	Zásoby celkem (součet B.I.1. až B.I.9.)	0	38
1.	Materiál na skladě	0	38
2.	Materiál na cestě	0	0
3.	Nedokončená výroba	0	0
4.	Polotovary vlastní výroby	0	0
5.	Výrobky	0	0
6.	Mladá a ostatní zvířata a jejich skupiny	0	0
7.	Zboží na skladě a v prodejnách	0	0
8.	Zboží na cestě	0	0
9.	Poskytnuté zálohy na zásoby	0	0
B. II.	Pohledávky celkem (součet B.II.1. až B.II.19.)	170	251
1.	Odběratelé	32	31
2.	Směnky k inkasu	0	0
3.	Pohledávky za eskontované cenné papíry	0	0
4.	Poskytnuté provozní zálohy	17	17
5.	Ostatní pohledávky	58	72
6.	Pohledávky za zaměstnanci	5	5
7.	Pohledávky za institucemi sociálního zabezpečení a veřejného zdravotního pojištění	0	0
8.	Daň z příjmů	0	0
9.	Ostatní přímé daně	0	0
10.	Daň z přidané hodnoty	0	0

IČ: 73633071

Označení a	AKTIVA b	Stav k prvnímu dni účetního období 1	Stav k poslednímu dni účetního období 2
11.	Ostatní daně a poplatky	0	0
12.	Nároky na dotace a ostatní zúčtování se státním rozpočtem	0	0
13.	Nároky na dotace a ostatní zúčtování a rozpočtem orgánů územních samosprávných celků	0	0
14.	Pohledávky za společníky sdruženími ve společnosti	0	0
15.	Pohledávky z pevných termínovaných operací a opcí	0	0
16.	Pohledávky z vydaných dluhopisů	0	0
17.	Jiné pohledávky	0	0
18.	Dohadné účty aktivní	58	126
19.	Opravná položka k pohledávkám	0	0
B. III.	Krátkodobý finanční majetek celkem (součet B.IV.1. až B.IV.8.)	1 087	966
1.	Peněžní prostředky v pokladně	76	81
2.	Ceniny	0	0
3.	Peněžní prostředky na účtech	1 011	885
4.	Majetkové cenné papíry k obchodování	0	0
5.	Dluhové cenné papíry k obchodování	0	0
6.	Ostatní cenné papíry	0	0
7.	Peníze na cestě	0	0
B. IV.	Jiné aktiva celkem (součet B.IV.1. až B.IV.3.)	14	13
1.	Náklady příštích období	14	13
2.	Příjmy příštích období	0	0
AKTIVA CELKEM (A. + B.)		1 992	2 157

IČ: 73633071

Označení a	PASIVA b	Stav k prvnímu dni účetního období 3	Stav k poslednímu dni účetního období 4
A.	Vlastní zdroje celkem (A.I. + A.II.)	1 580	1 719
A. I.	Jmenné celkem (A.I.1. + A.I.2. + A.I.3.)	1 588	1 693
1.	Vlastní jmění	1 417	1 507
2.	Fondy	171	186
3.	Oceňovací rozdíly z přecenění finančního majetku a závazků	0	0
A. II.	Výsledek hospodaření celkem (A.II.1. + A.II.2. + A.II.3.)	-8	26
1.	Účet výsledku hospodaření	-8	26
2.	Výsledek hospodaření ve schvalovacím řízení	0	0
3.	Nerozdělený zisk, neuhrazená ztráta minulých let	0	0
B.	Cizí zdroje celkem (B.I. + B.II. + B.III. + B.IV.)	412	438
B. I.	Rezervy celkem (B.I.1.)	0	0
1.	Rezervy	0	0
B. II.	Dlouhodobé závazky celkem (součet B.II.1. až B.II.7.)	0	0
1.	Dlouhodobé úvěry	0	0
2.	Vydané dluhopisy	0	0
3.	Závazky z pronájmu	0	0
4.	Přijaté dlouhodobé zálohy	0	0
5.	Dlouhodobé směnky k úhradě	0	0
6.	Dohadné účty pasivní	0	0
7.	Ostatní dlouhodobé závazky	0	0
B. III.	Krátkodobé závazky celkem (součet B.III.1. až B.III.23.)	398	424
1.	Dodavatelé	4	0
2.	Směnky k úhradě	0	0
3.	Přijaté zálohy	0	0
4.	Ostatní závazky	0	0
5.	Zaměstnanci	232	243
6.	Ostatní závazky vůči zaměstnancům	0	0
7.	Závazky k institucím sociálního zabezpečení a veřejného zdravotního pojištění	120	131
8.	Daň z příjmů	0	0
9.	Ostatní přímé daně	15	23
10.	Daň z přidané hodnoty	0	0
11.	Ostatní daně a poplatky	0	0
12.	Závazky ze vztahu k státnímu rozpočtu	0	0
13.	Závazky ze vztahu k rozpočtu orgánů územních samosprávných celků	0	0
14.	Závazky z upsaných nesplacených cenných papírů a podílů	0	0

IČ: 73633071

Označení a	PASIVA b	Stav k prvnímu dni účetního období 3	Stav k poslednímu dni účetního období 4
15.	Závazky ke společníkům sdruženým ve společnosti	0	0
16.	Závazky z pevných termínovaných operací a opcí	0	0
17.	Jiné závazky	0	0
18.	Krátkodobé úvěry	0	0
19.	Escentní úvěry	0	0
20.	Vydané krátkodobé dluhopisy	0	0
21.	Vlastní dluhopisy	0	0
22.	Dohadné účty pasivní	27	27
23.	Ostatní krátkodobé finanční výpomoci	0	0
B. IV.	Jiné pasiva celkem (součet B.IV.1. až B.IV.3.)	14	14
1.	Výdaje příštích období	0	0
2.	Výnosy příštích období	14	14
	PASIVA CELKEM (A. + B.)	1 992	2 157

Sestaveno dne: 1.4.2018	Podpisový záznam statutárního orgánu účetní jednotky nebo podpisový záznam fyzické osoby, která je účetní jednotkou <i>Helena Máčalová</i>
Právní forma účetní jednotky církvní právnická osoba	Osoba odpovědná za účetnictví (jméno a podpis) Helena Máčalová <i>Helena Máčalová</i>
Předmět podnikání Sociální a charitativní činnost	Osoba odpovědná za účetní závěrku (jméno a podpis) Mgr. Lenka Semelová Dis. <i>Lenka Semelová</i> linka: 577132355

VÝROK NEZÁVISLÉHO AUDITORA

ZPRÁVA NEZÁVISLÉHO AUDITORA

Účetní jednotka, sídlo:	Charita Luhačovice Hradisko 100 76326 Luhačovice
IČO:	73633071
Auditorskou zprávu vypracoval:	Ing. Ivan Kučera, Uh. Hradiště, Na Zápovědi 428, PSČ 68601, licence KAČR č.353
Datum vypracování zprávy:	17.5.2018

Ověřil jsem přiloženou účetní závěrku Charity Luhačovice, Luhačovice, Hradisko 100, tj. rozvahy k 31.12.2017, výkaz zisku a ztrát za období od 1.1.2017 do 31.12.2017.

Odpovědnost statutárního orgánu účetní jednotky za účetní závěrku

Na sestavení a věrné zobrazení účetní závěrky v souladu s českými účetními předpisy odpovídá statutární orgán Charity Luhačovice, Luhačovice, Hradisko 100. Součástí této odpovědnosti je navrhnout, zavést a zajistit vnitřní kontroly nad sestavováním a věrným zobrazením účetní závěrky tak, aby neobsahovala významné nesprávnosti způsobené podvodem nebo chybou, zvolit a uplatňovat vhodné účetní metody a provádět dané situací přiměřené účetní odhady.

Odpovědnost auditora

Mým úkolem je vydat na základě provedení auditu výrok k této účetní závěrce. Audit jsme provedli v souladu se zákonem o auditorech a Mezinárodními auditorskými standardy a souvisejícími aplikačními doložkami Komory auditorů České republiky. V souladu s těmito předpisy jsem povinen dodržovat etické normy a naplánovat a provést audit tak, abych získal přiměřenou jistotu, že účetní závěrka neobsahuje významné nesprávnosti.

Audit zahrnuje provedení auditorských postupů, jejichž cílem je získat důkazní informace o částkách a skutečnostech uvedených v účetní závěrce. Výběr auditorských postupů závisí na úsudku auditora, včetně posouzení rizik, že účetní závěrka obsahuje významné nesprávnosti způsobené podvodem nebo chybou. Při posuzování těchto rizik auditor přihlédne k vnitřním kontrolám, které jsou relevantní pro sestavení a věrné zobrazení účetní závěrky. Cílem posouzení vnitřních kontrol je navrhnout vhodné auditorské postupy, nikoli vyjádřit se k účinnosti vnitřních kontrol. Audit též zahrnuje posouzení vhodnosti použitých účetních metod, přiměřenosti účetních odhadů provedených vedením i posouzení celkové prezentace účetní závěrky.

Domníváme se, že získané důkazní informace tvoří dostatečný a vhodný základ pro vyjádření mého výroku.

Výrok auditora

Podle mého názoru účetní závěrka podává věrný a poctivý obraz aktiv, pasiv a finanční situace Charity Luhačovice, Luhačovice, Hradisko 100 k 31.12.2017 a nákladů, výnosů a výsledku jejího hospodaření za rok 2017 v souladu s českými účetními předpisy.

Na základě uvedených skutečností vydávám k účetní závěrce Charity Svaté rodiny Luhačovice, Luhačovice, Hradisko 100 sestavené k datu 31.12.2017 výrok bez výhrad.

V Uh. Hradišti dne 17.5.2018

Ing. Ivan Kučera
auditor



Příloha:
- výkaz zisků a ztrát k 31.12.2017
- rozvahy k 31.12.2017

Ing. Ivan Kučera

ZE ŽIVOTA CHARITY LUHAČOVICE



1/ Duchovní obnova pro zaměstnance na Velehradě

2/ Adventní benefiční koncert pro Charitu Luhačovice

3/ Denní stacionář – výlet na přehradu vláčkem

4/ Exkurze dětí 1. tříd ZŠ Luhačovice na Charitě

5/ Mše svatá za Charitu Luhačovice

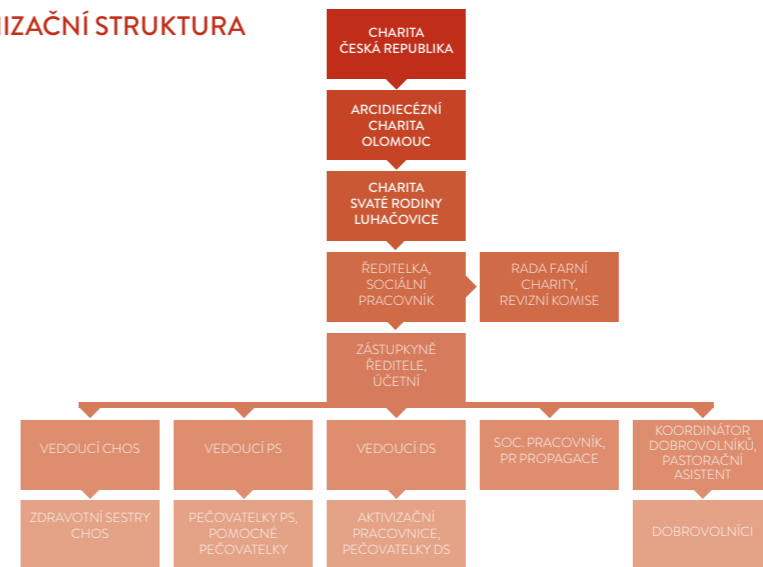
6/ Školení první pomoci pro zaměstnance

7/ Předávání vánočních balíčků na Ukrajinu v Olomouci

8/ Výlet Denního stacionáře na Provodov

9/ Vázání kočíček pro farnost

ORGANIZAČNÍ STRUKTURA



Mgr. Lenka Semelová, DiS.
Ředitelka Charity Luhačovice
+ 420 577 132 355
reditel@luhacovice.charita.cz

Bc. Františka Vratislavská, DiS.
Vrchní sestra a vedoucí pečovatelek CHPS
+ 420 577 132 359
chops@luhacovice.charita.cz

Mgr. Karolína Žáčková
Vedoucí Denního stacionáře
+ 420 577 132 363
stacionar@luhacovice.charita.cz

Mgr. Anna Martinová
Sociální pracovnice, PR a propagace
+ 420 604 148 416
poradna@luhacovice.charita.cz

Mgr. Karel Adámek
Kordinátor dobrovolníků, pastorační asistent
+ 420 577 132 355
dobrovolnici@luhacovice.charita.cz

www.luhacovice.charita.cz
Staňte se našimi přáteli na **Facebooku**,
najdete nás zde pod jménem
„Charita Svaté rodiny Luhačovice“



