



Výroční zpráva '09

Charita Svaté rodiny Luhačovice

www.luhacovice.caritas.cz

Poslání charity vychází ze Stanov Arcidiecézní Charity Olomouc:

„Charita jako milosrdná láska, je naplňování Kristovy výzvy vyhledávat potřebné a pomáhat bližnímu v nouzi.“

Podstatu charity nacházíme v evangeliu sv. Matouše:

*„Neboť jsem hladověl, a dali jste mi najíst,
žíznil jsem a dali jste mi pít,
byl jsem na cestách, a ujali jste se mne,
byl jsem nahý, a oblékli jste mne,
byl jsem nemocen, a navštívili jste mne,
byl jsem ve vězení, a přišli jste za mnou.“*

(Mat 25, 35-36)

Obsah:

Úvodní slovo ředitelky organizace /str. 3
Kontakty /str. 4
O nás, /str. 5
Poslání, realizované projekty, pracovníci charity /str. 6
Organizační struktura /str. 7
Charitní ošetřovatelská péče /str. 8
Pečovatelská služba /11
Denní stacionář /str. 14
Poradna SPOLU /str. 18
Dobrovolnictví /str. 21
Tříkrálová sbírka 2009 /str. 24
Hospodaření charity v roce 2009 /str. 26
Sponzorství /str. 27
Poděkování /str. 29
Výkaz zisků a ztrát / str. 30
Rozvaha / str. 32
Zpráva auditora / str. 34
Ze života Charity /str. 35

Úvodní slovo



Vážený a milí přátelé,

na následujících stránkách se můžete seznámit s přehledem o činnosti Charity Sváté rodiny Luhačovice. V roce 2009 oslavila charita pětileté výročí. Pro nás významná událost byla podpořena přítomností p. faráře ThDr. Huberta Wójcika, i dalších zástupců z řad farnosti Luhačovice a Pozlovice, zástupců Města Luhačovice, členů Rady Charity a Revizní komisi. Věřím, že pět let našeho trvání prověřilo, že tato organizace má ve Městě Luhačovice své místo.

V roce 2009 fungovaly všechny naše služby stabilně. Pracujeme na budování kvalitního týmu pracovníků a na vylepšování materiálního zázemí organizace. Velmi ráda bych poděkovala všem, kteří naši práci podporují Ministerstvu práce a sociálních věcí, Ministerstvu zdravotnictví, Ministerstvu vnitra, Zlínskému kraji, Městu Luhačovice, Městysu Pozlovice, Obci Biskupice, Obci Horní Lhota, Obci Ludkovice, a Obci Sehradice, dále Charitní radě, Revizní komisi, panu faráři ThDr. Hubertu Wójcikovi, všem našim pracovníkům, dobrovolníkům, drobným dárcům i všem sponzorům. Jejich stálá podpora, ve formě finančních a věcných darů, modliteb i dlouhodobé spolupráce nám velmi pomáhá k našemu rozvoji. Neustále pracujeme na zkvalitňování námi poskytovaných služeb. Velmi děkuji všem našim uživatelům, a doufám, že jsou a budou s našimi službami spokojeni.

Rozdělení Tříkrálové sbírky 2010 proběhlo následujícím způsobem: na podporu rozvoje Denního stacionáře 110.000,- Kč, a na přímou pomoc rodinám s dětmi v Luhačovicích a okolních obcích bylo využito 20.000,- Kč, na podporu projektů na Ukrajině 15.000,- Kč.

Děkuji za vše, co se Charitě Sváté rodiny Luhačovice v roce 2009 podařilo. Přeji Vám i sobě, abychom na naší dlouhé cestě, vždy nalézali správný směr a věděli o radosti, kterou naše jednání a existence působí v druhých. Pokud při své práci narážíme na chyby a omezení, abychom důvěřovali Bohu, že i tyto cesty mají hluboký smysl.

S přáním všeho dobrého



Bc. Lenka Semelová, DiS.
ředitelka Charity Sváté rodiny Luhačovice

Kontakty

Charita Svaté rodiny Luhačovice	Hradisko 100 763 26 Luhačovice Tel.: +420 577 132 355 Fax: +420 577 132 359 info@luhacovice.charita.cz www.luhacovice.caritas.cz IČ 73633071 DIČ CZ 73633071 (nejsme plátcí DPH)
Stat. zástupce/ředitel	Bc. Lenka Semelová, DiS. Mobil: + 420 731 402 043 reditel@luhacovice.charita.cz
Členové revizní komise	
Předseda:	Ing. Zdeněk Semela Ing. Jiří Šústek Ing. Petr Umlauf
Charitní rada	
Předseda:	Ing. Hana Slováková
Členové:	Mgr. Marcela Honajzrová MUDr. Marie Šmajstrlová MUDr. Jan Šmajstrla Jitka Věbrová Bronislava Coufalíková
Území působnosti Charity Luhačovice:	Luhačovice, Biskupice, Dolní Lhota, Horní Lhota, Kladná-Žilín, Ludkovice, Podhradí, Polichno, Pozlovice, Řetečov, Sehradice

Počet pracovníků: ke dni 31. 12. 2009 celkem 19 pracovníků/
15 přepočtených úvazků, z toho 15 pracovníků na hlavní pracovní
poměr, 3 na DPČ a 1 DPP.

Registrace u Ministerstva kultury ČR
dle Zákona č. 3/2002 Sb.
Č. 8/1-02-738/2004-6048 ze dne 1. 4. 2004

Bankovní účet: ČSOB Zlín, č. ú. 191151601/0300

Charita Svaté rodiny Luhačovice je součástí Arcidiecézní charity Olomouc,
začleněná do Charity České republiky, která je členem mezinárodních
organizací – Caritas Internationalis a Caritas Europa.

O nás

Sídlíme v budově Římskokatolické farnosti Luhačovice (bývalá fara) na adrese Hradisko 100 v Luhačovicích. 1. 4. 2004 byla Charitě Luhačovice udělena právní subjektivita a tato církevní nezisková organizace, zřízená olomouckým arcibiskupem Mons. Janem Graubnerem byla zaregistrována na Ministerstvu kultury dle Zákona č. 3/2002 Sb. Zřízení proběhlo na základě Stanov Arcidiecézní Charity Olomouc. Charita Luhačovice je tedy účelovým zařízením římskokatolické církve.

Předmětem naší činnosti je nezisková činnost, nejsme zřizováni a provozováni za účelem dosažení zisku. Jsou to zejména tyto činnosti:

- charitativní (dobročinné) - pořádání veřejných sbírek a dobročinných akcí, shromažďování finančních a jiných prostředků za účelem pomoci potřebným v ČR i v zahraničí
- humanitární činnost - koordinace a realizace pomoci v souvislosti s katastrofami, živelnými pohromami a válečnými konflikty
- zdravotnická činnost - zřizování a provozování zdravotnických služeb a zařízení
- sociální činnost - zřizování a provozování sociálních služeb a zařízení
- vzdělávací, preventivní, výchovná činnost - zřizování vzdělávacích, výchovných a preventivních služeb a zařízení
- duchovní zajišťování služeb duchovní povahy a formace
- vytváření fondů na pomoc lidem v nouzi a zařízením ACHO, které se ocitnou ve stavu ohrožení nebo krize
- dobrovolné – organizování dobrovolnických aktivit na pomoc lidem v nouzi na podporu a pomoc zařízením a službám zřizovaných a provozovaných v rámci ACHO



Oslavy 5. výročí založení Charity Svaté rodiny za přítomnosti starosty Luhačovic PhDr. Františka Hubáčka, místopředsedy Mgr. Romana Leblocha, starostky Pozlovic Ing. Olgy Tkáčové, p. faráře ThDr. Huberta Wójcika.

Poslání Charity Luhačovice

Posláním Charity Svaté rodiny Luhačovice je pak především charitativní a sociální pomoc seniorům, lidem sociálně slabým, znevýhodněným, osobám se zdravotním postižením, pomoc osobám bez přístřeší, nezaměstnaným a lidem v nouzi především v regionu Luhačovicka a v okolních obcích

Realizované projekty

Charitní ošetrovatelská a pečovatelská služba - domácí péče (od září/04)
Denní stacionář Luhačovice (od září/05)
Poradna SPOLU a půjčovna rehabilitačních a kompenzačních pomůcek (od září/05)
Dobrovolná charitní pomoc potřebným
Dobrovolnická činnost (průběžně dle získaných finančních prostředků, od roku 2005)

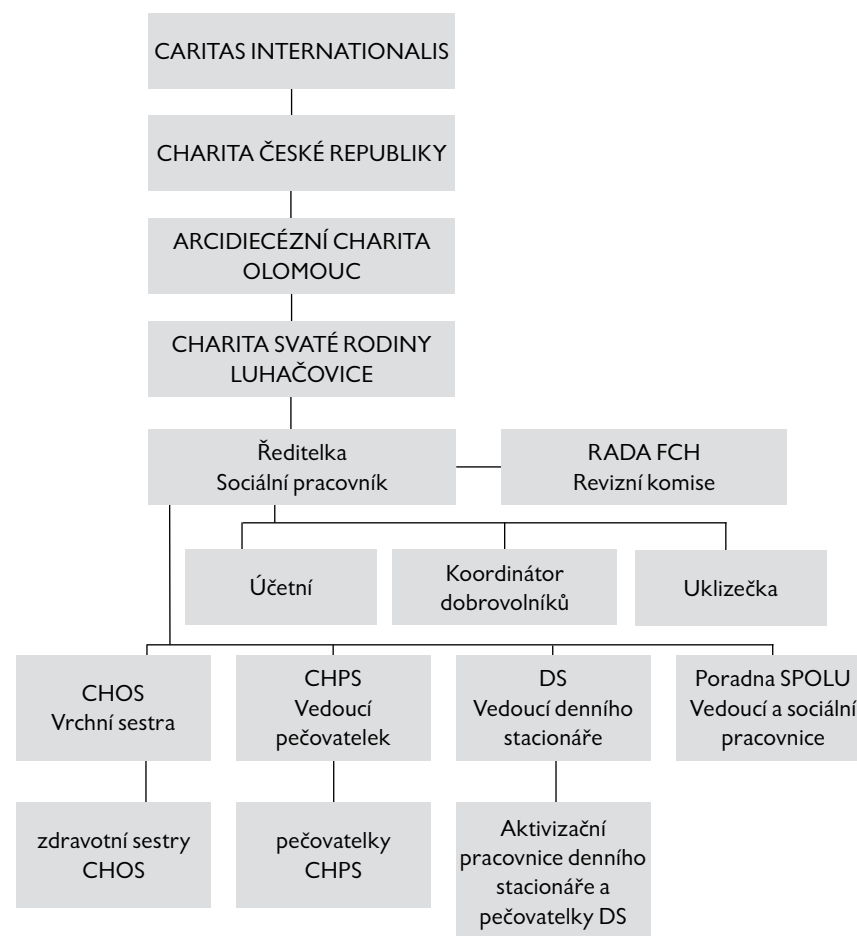
Pracovníci Charity Luhačovice

V roce 2009 v Charitě Luhačovice pracovalo celkem 19 pracovníků/15 přepočtených úvazků.

15 pracovníků v trvalém pracovním poměru a 3 na DPČ a 1 DPP

- Bc. Lenka Semelová, DiS., ředitelka, statutární zástupce
- Bc. Světlana Kubáčková, vrchní sestra CHOPS a vedoucí pečovatelek do 30. 11. 2009
- Františka Vratislavská, vrchní sestra CHOPS a vedoucí pečovatelek od 26. 10. 2009
- Mgr. Pavlína Dubcová, vedoucí Poradny SPOLU, sociální pracovnice do 30. 11. 2009
- Helena Gavendová, finanční a mzdová účetní
- Světlana Bernátková, Renata Hlavňovská (DPČ), Irena Šuranská, zdravotní sestry a pečovatelky CHOPS
- Jana Buriánková, Jarmila Peňázová, Jarmila Poláková, Jitka Kováčová, Helena Máčalová, Leona Barcuchová, Dagmar Dostálová (DPČ) pečovatelky CHOPS
- Mgr. Jana Vráblíková, vedoucí Denního stacionáře
- Alena Kosynová, Zuzana Žajdlíková, aktivizační pracovnice a pečovatelky DS
- Ladislav Peňáz (DPČ), řidič CHOPS

Organizační struktura Charity Luhačovice



Pracovníci Charity Luhačovice

Charitní ošetrovatelská služba CHOS

Zřizovatelem i provozovatelem této služby je Charita Svaté rodiny Luhačovice. Je to zařízení registrované jako nestátní zdravotnické zařízení podle zákona č. 160/1992 Sb. od 1. 9. 2004.

Adresa a telefon: Hradisko 100, 763 26 Luhačovice
+ 420 577 132 359

Vedoucí projektu: Bc. Světlana Kubáčková, vrchní sestra do 30. 11. 2009
Františka Vratislavská, vrchní sestra od 26. 10. 2009

E-mail: chops@luhacovice.charita.cz

Mobil: + 420 603 764 921

Rozsah služeb: každý všední den od 7:00 do 15:30 hodin, dále dle individuálních potřeb klienta. Řídíme se především aktuálním stavem klienta a rozhodnutím ošetřujícího lékaře.

- Bc. Světlana Kubáčková, Františka Vratislavská vrchní sestra CHOS
- Světlana Bernátková, Renata Hlavňovská, Irena Šuranská, zdravotní sestry a pečovatelky CHOS

Služby jsou poskytovány uživatelům z Luhačovic, Biskupic, Dolní Lhoty, Horní Lhoty, Kladné–Žilín, Ludkovic, Podhradí, Polichna, Pozlovic, Řetečova a Sehradic.

Domácí zdravotní péče je poskytována na základě indikace ošetřujícího lékaře. Pokud je uživatel hospitalizován, navazuje a doplňuje péči ústavní. Jejím posláním je snaha o zlepšení, udržení a zachování zdraví nebo alespoň zmírnění následků při jeho ztrátě. Je poskytována v pracovních dnech. Rozsah, četnost i požadavek určuje ošetřující lékař. Zajišťuje jí tým kvalifikovaných zdravotnických pracovníků. Všichni pracovníci mají Osvědčení k výkonu zdravotnického povolání bez odborného dohledu.

Jaká jsou pozitiva spojení CHOS a CHPS?

Charitní ošetrovatelská a pečovatelská služba (CHOPS) je spojení těchto dvou služeb – pečovatelské služby a ošetrovatelské péče. V rámci CHOPS poskytujeme služby nejčastěji u tří skupin uživatelů:

- vlastní rodina nemá možnost postarat se o svého příbuzného (časově náročné zaměstnání, dálka...).
- nutnost poskytnutí odborné zdravotnické péče, kterou rodina není schopna poskytovat, ale přitom nechce svého blízkého umístit v zařízení poskytující rezidenční služby (léčebny dlouhodobě nemocných, domovy pro osoby se zdravotním omezením a domovy pro seniory).

- hospicová domácí péče o klienty v terminálním stádiu onemocnění.

CHOPS je vysoce kvalifikovanou a odbornou formou péče, která díky svému rozsahu a kvalitě umožňuje:

- zajistit v rámci primární péče ve vlastním sociálním prostředí uživatele takový rozsah a kvalitu potřebné péče, který je dle aktuálních podmínek možný tak, aby k hospitalizaci nebo jeho umístění do ústavu sociální péče (domov pro osoby se zdravotním postižením, domov pro seniory, LDN apod.) docházelo, jen když je to nezbytně nutné.
- přímou návaznost na ukončení hospitalizace a tím zkrácení pobytu klienta v lůžkových zdravotnických zařízeních na dobu nezbytně nutnou.



Zdravotní sestra při měření tlaku

Charitní ošetrovatelská služba poskytuje komplexní ošetrovatelskou domácí péči v domácím prostředí.

Zdravotní péče je poskytována na základě indikace ošetřujícího lékaře, nebo pokud je klient hospitalizován, je zdravotní péče zahájena v přímé návaznosti na den ukončení pobytu v nemocnici či LDN. Tato péče je plně hrazena

zdravotními pojišťovnami.

- Péče o diabetiky - aplikace inzulínu, zaučování k aplikaci, sledování zdravotního stavu
- Aplikace i.m.a s.c. injekcí, opiátů, aplikace mastí, podávání léků
- Péče o katetry, stomie
- Péče o dialýzované pacienty

Pracovníci
CHOS
v roce 2009

Region
působnosti

Poslání CHOS

Nejčastěji
poskytovaná
péče

- Převoz, odběry biologického materiálu – např. odběry žilní krve, odběry glykemií (krevního cukru), glykemických profilů a dalšího biologického materiálu
- Pohybová edukace, lehká tělesná rehabilitace
- Návčik sebeobsluhy po cévních mozkových příhodách a úrazech
- Ošetřování dekubitů a ran, bércových vředů, defektů na dolních končetinách u diabetiků (tzv. diabetická noha), jejich prevence
- Komplexní péče u částečně i plně imobilních, inkontinentních, dezorientovaných klientů
- Sledování fyziologických funkcí a další výkony dle ordinace ošetřujícího lékaře
- Zajišťujeme i velmi náročnou ošetřovatelskou péči u klientů trvale upoutaných na lůžko a o klienty v terminálním stádiu nemoci

Tato činnost je prováděna u klientů za účelem navrácení a upevnění zdraví nebo vedoucích ke stabilizaci zdravotního stavu s cílem maximálního zmírnění důsledků nemoci, prodloužení a zlepšení kvality života a zabránění vzniku invalidity, nesoběstačnosti nebo zmírnění jejich rozsahu.

Představuje pomoc seniorům a osobám se zdravotním postižením v návratu k plnohodnotnému životu, pomoc zvládnout novou situaci, zvládnout nové pohybové stereotypy ve vlastní domácnosti a naučit uživatele ve vlastním prostředí efektivně využívat kompenzační pomůcky, a také vrátit uživateli pocit jistoty z pohybu ve vlastním sociálním prostředí. Reedukace je poskytována zdravotními sestrami CHOS.

Počet ošetřovatelských návštěv	1 764 návštěv
Počet ošetřovatelských výkonů	2 855 výkonů
Počet klientů ošetřovatelské služby	30 klientů

Dotace MPSV	0,-	Materiálové náklady	22.829,-
Dotace ostatní	0,-	Služby (vč. Leasingu)	91.670,-
Od zdravotních pojišťoven	399.483,-	Osobní náklady	225.904,-
Ostatní výnosy	49.488,-	Daně a poplatky	0,-
Přijaté příspěvky	0,-	Ostatní náklady	7.702,-
Dary	0,-	Odpisy, prodaný majetek	11.125,-
Příjmy celkem	448.971,-	Výdaje celkem	359.230,-
		Hospodářský výsledek	+89.741,-

Zpracovala: Františka Vratislavská, vrchní sestra CHOS

Charitní pečovatelská služba CHPS

Zřizovatelem i provozovatelem této služby je Charita Svaté rodiny Luhačovice. Je to zařízení registrované na Krajském úřadu Zlínského kraje a provozované od 1. 9. 2005. Služba je součástí Střednědobého plánu rozvoje sociálních služeb ve Zlínském kraji pro období 2009 - 2011.

Adresa a telefon: Hradisko 100, 763 26 Luhačovice
+ 420 577 132 359

Odloučené pracoviště pečovatelek:

Strahov, Holubyho 383, 763 26 Luhačovice

Vedoucí projektu: Bc. Světlana Kubáčková, vedoucí pečovatelek
do 30. 11. 2009

Františka Vratislavská, vedoucí pečovatelek
od 26. 10. 2009

E-mail: chops@luhacovice.charita.cz

Mobil: + 420 603 764 921

Rozsah služeb: každý všední den od 7:00 do 15:30 hodin, dále dle individuálních potřeb klienta. Rozvoz obědů zajišťujeme nepřetržitě po celý rok, včetně sobot, nedělí a svátků.

Služby jsou poskytovány uživatelům z Luhačovic, Biskupic, Dolní Lhoty, Horní Lhoty, Kladné–Žilín, Ludkovic, Podhradí, Polichna, Pozlovic, Řetečova a Sehradic.



Dovážka obědů



Charitní auta pečovatelské služby

Poslání CHPS

Charitní pečovatelská služba zajišťuje pomoc a podporu seniorům a zdravotně postiženým, kteří se ocitli v důsledku nemoci, úrazu, zdravotního postižení, věku nebo osamocení v nepříznivé sociální situaci. Tato služba je zajišťována uživateli od 19 let jejich věků.

Cílem služeb je umožnit těmto lidem prožívat spokojený a plnohodnotný život ve svém vlastním prostředí, ve své rodině a v kruhu svých nejbližších, pomáhat rodině i jednotlivci zvládat obtížnou situaci, respektovat jedinečnost každého jedince a naplňovat jeho potřeby a zlepšovat kvalitu života.

Pokud má uživatel zájem, zajišťujeme také duchovní podporu.

Cíle CHPS

- Podporovat zachování soběstačnosti, umožnit zůstat co nejdéle v domácím prostředí.
- Podporovat a pomáhat rodinným příslušníkům, zajišťujícím péči o osobu blízkou.
- Podporovat soběstačnost seniorů a zdravotně postižených v zajištění základních životních potřeb.
- Zajistit možnost uspokojování duchovních potřeb uživatelů.
- Zajistit příjemné a důstojné prostředí, ve kterém uživatel žije.
- Podporovat a pomáhat uživatelům v aktivním prožívání jejich situace nebo stáří.
- Zprostředkovávat kontakt uživatele se společenským prostředím.

Základní principy poskytování pečovatelské služby

Princip podpory a motivace ke zlepšení uživatelského stavu

Princip aktivizace uživatele

Princip individuality

Princip posilování sociálního začleňování uživatelů

Princip uplatňování křesťanských hodnot

Bližší popis cílů a principů všech služeb Charity Luhačovice najdete na letáčích či na internetových stránkách www.luhacovice.caritas.cz.

Komu je určena péče PS?

Potřebným uživatelem pro účely poskytování CHPS je občan, který z důvodu změněného zdravotního a sociálního stavu, je plně nebo částečně odkázan na odbornou pomoc druhé osoby, jde o:

- osoby se zdravotním postižením od 19 let
- seniory
- chronicky nemocné

Systém úhrady za pečovatelskou službu

CHPS je poskytována v rozsahu činností na základě Zákona o sociálních službách č. 108/2006 Sb. a na základě prováděcí vyhlášky MPSV a dle potřebnosti jednotlivých klientů. Pečovatelské výkony provádějí pečovatelky a ošetřovatelky na základě platného ceníku. Jde o základní činnosti, pomoc při zvládnutí běžných úkonů péče o vlastní osobu především pomoc při podání jídla a pití, pomoc při oblékání, pomoc při přesunu na lůžko nebo vozík, pomoc při chůzi. Dále pomoc při osobní hygieně především při běžných úkonech osobní hygieny, pomoc při mytí vlasů, pomoc při použití WC.

Dále jde o pomoc při zajištění chodu domácnosti, běžný úklid, údržba domácích spotřebičů, velký úklid, nákupy, běžné pochůzky např. donášky léků, velké nákupy, praní a žehlení prádla. Mezi základní činnosti patří i zprostředkování kontaktů se společenským prostředím, doprovázení dospělých do školy, k lékaři, na zájmové aktivity, dovoz na pedikúru, k holiči, dohled nad zdravotně postiženou osobou a další fakultativní činnosti.



Obědové jídelnosiče



Pečovatelská služba v terénu

Přehled služeb CHPS za rok 2009

Počet pečovatelských návštěv	16 380 návštěv
Počet pečovatelských výkonů	20 559 výkonů
Počet klientů pečovatelské služby	101 klientů

Hospodaření střediska v CHPS v Kč

Dotace MPSV	970.000,-	Materiálové náklady	174.400,-
Dotace ostatní	508.037,-	Služby (vč. Leasingu)	138.278,-
Za služby klientům doma	418.117,-	Osobní náklady	1.612.100,-
Fakultativní služby	188.027,-	Daně a poplatky	2.890,-
Ostatní výnosy	7.900,-	Ostatní náklady	120.206,-
Přijaté příspěvky	49.237,-	Odpisy, prodaný majetek	0,-
Příjmy celkem	2.141.318,-	Výdaje celkem	2.047.874,-
		Hospodářský výsledek	+93.444,-

Zpracovala: Františka Vratislavská, vedoucí pečovatelek CHPS

Denní stacionář (dále DS)

Zřizovatelem i provozovatelem této služby je Charita Svaté rodiny Luhačovice. Jde o zařízení registrované na Krajském úřadu Zlínského kraje a provozované od 1. 9. 2005. Služba je součástí Střednědobého plánu rozvoje sociálních služeb ve Zlínském kraji pro období 2009 - 2011.

Adresa a telefon: Hradisko 100, 763 26 Luhačovice
+ 420 577 132 363

Vedoucí projektu: Mgr. Jana Vráblíková, vedoucí Denního stacionáře
do 28. 2. 2010
Bc. Ladislava Gondová, vedoucí Denního stacionáře
od 1. 3. 2010

E-mail: stacionar@luhacovice.charita.cz

Mobil: + 420 731 646 717

Rozsah služeb: v pracovní dny od 7:00 do 15:30 hodin

V současné době máme 3 zaměstnance, pracovní tým je tvořen aktivizačními pracovníci a pečovatelkami, vedoucí a sociálním pracovníkem, využíváme také pomoci dobrovolníků, především v rámci aktivizačních programů pro seniory a širokou veřejnost.

- Mgr. Jana Vráblíková, vedoucí Denního stacionáře (do 28. 2. 2010)
- Bc. Ladislava Gondová, vedoucí Denního stacionáře (od 1. 3. 2010)
- Alena Kosynová, Zuzana Žajdlíková, aktivizační pracovníce a pečovatelky Denního stacionáře

Posláním DS je poskytovat kvalitní pomoc a podporu seniorům a zdravotně postiženým osobám starším 19ti let, z Luhačovic a okolních obcí. Těmto osobám nabízíme např. pomoc při péči o svou osobu, nabízíme společnost vrstevníků, různé společenské a aktivizační činnosti, pomoc při obstarávání osobních záležitostí, sociální poradenství a další aktivity, které uživateli pomáhají v jeho životní situaci. Služby DS jsou poskytovány v pracovních dnech, čímž pomáháme také rodinám, které pečují o seniory a zdravotně postižené, ale z různých důvodů nejsou schopni zajistit jejich péči v pracovní dny. Nabízíme také duchovní podporu.

Jaké jsou cíle DS?

- Zamezit sociální izolaci seniorů a zdravotně postižených.
- Nabídnout možnosti aktivního trávení času.
- Umožnit uživatelům setrvání v domácím prostředí a oddálení odchodu do domova pro seniory či jiného pobytového zařízení.
- Podpořit uživatele, aby uplatňovali svá přání, osobní cíle a představy v souvislosti s individuálními plány podpory.
- Udržení získaných schopností uživatelů a jejich rozvoj.
- Být součástí fungující sítě sociálních služeb.
- Podporovat uživatele v zájmu o okolí, o veřejné dění.

Základní principy poskytování služeb DS

Princip individuality

Princip aktivizace uživatele

Princip přizpůsobování potřebám uživatelů služeb

Princip sociálního začleňování uživatelů

Princip křesťanských hodnot

Bližší popis cílů a principů všech služeb Charity Luhačovice najdete na letáčích či na internetových stránkách www.luhacovice.caritas.cz.

Zaměstnanci, pracující v DS v roce 2009

Poslání DS



Beseda v DS



Ruční práce v DS



Vázání kočíček v DS



Program s p. Herinkovou

Komu jsou určeny služby DS

Cílovou skupinu uživatelů denního stacionáře tvoří:

- Senioři a zdravotně znevýhodnění občané starší 19-ti let v nepříznivé životní situaci. Z řad seniorů to mohou být např. senioři, kteří trpí osamoceností, Alzheimerovou či Parkinsonovou chorobou, senioři po operacích.
- Z řad zdravotně handicapovaných např. mentálně postižení občané, osoby s epilepsií.
- Služba je určena především obyvatelům žijícím v oblasti působnosti Charity Luhačovice. V případě neobsazení denního stacionáře je možné přijmout také žadatele, který nemá trvalé bydliště ve zmíněné lokalitě.

Základní činnosti Denního stacionáře

Pomoc při zvládání běžných úkonů péče o vlastní osobu, pomoc při osobní hygieně nebo poskytnutí podmínek pro osobní hygienu, poskytnutí stravy nebo pomoc při zajištění stravy, výchovné, vzdělávací a aktivizační činnosti, zprostředkování kontaktu se společenským prostředím, sociálně terapeutické činnosti, pomoc při uplatňování práv oprávněných zájmů a při obstarávání osobních záležitostí, poskytnutí základního sociálního poradenství, duchovní podpora.

Jaké služby DS poskytuje?

- Dovoz a odvoz ze stacionáře, pomoc při přepravě
- Zajištění stravování, podávání jídla během dne (oběd, popř. svačinu), dodržování pitného režimu
- Pomoc při úkonech osobní hygieny (částečná či celková koupel)
- Pořádání kulturních akcí a výletů
- Aktivizace uživatelů formou pracovní, pohybové terapie, muzikoterapie
- Sociální poradenství (pomoc při kontaktu s úřady, vyřizování sociálních dávek)
- Duchovní péče (dle zájmu možnost sekávání s knězem, modlitba)

Výrobky uživatelů DS jsou k vidění na různých akcích (vánoční jarmark, otevírání pramenů) nebo přímo v prostorách DS.

Všechny aktivity jsou přizpůsobeny zdravotnímu stavu, schopnostem a zájmu uživatelů s důrazem na jejich individuální potřeby.

Program DS

Aktivizační programy pro seniory

Vedle ambulantní služby v denním stacionáři poskytuje DS také aktivizační programy pro seniory a širokou veřejnost. Akce jsou určeny pro aktivní seniory i jiné zájemce mající zájem o dění kolem sebe. V minulém roce proběhlo několik setkání, např. povídání o cestování s průvodkyní S. Hosovou, besedy o zdraví s Pharm. Dr. E. Valentovou, duchovní slovo s kaplanem O. Horáčkem, cvičení a povídání s masérem L. Kranzem, cvičení s pí Herinkovou, besedy připravované pracovníci Městské knihovny, setkání s p. Červenkou, velitelem Městské policie, kurzy práce na počítači, výtvarné techniky, burzy receptů, promítání filmů a další.

V roce 2009 jsme pracovali na zkvalitňování služby a rozšiřování povědomí široké veřejnosti o činnostech denního stacionáře. Toto se nám dařilo díky propagaci naší činnosti při různých akcích (vánoční jarmark, den otevřených dveří, akce Týden s charitou, otevírání pramenů, při prezentaci našich aktivit v místních médiích...).

Z finančních prostředků získaných z prodeje výrobků DS a za finanční pomoci Nadace Olgy Havlové, Nadace Děti-kultura-sport, Nadace Divoké Husy, J & T, jsme mohli pořídit do denního stacionáře tkalcovský stav, nábytek do denní místnosti, keramickou pec.

Činnost v roce 2009

Přehled služeb DS za rok 2009

Uspořádáno akcí a programů: **187 programů**
z toho DPS STRAHOV 47, Denní stacionář Charita 140
Celkový počet návštěvníků programů: **905 návštěvníků**
Uživatelé využívající služby stacionáře: **10 uživatelů**
Maximální kapacita denního stacionáře pro celodenní pobyt: **6 uživatelů**

Dotace MPSV	452.600,-	Materiálové náklady	73.565,-
Dotace ostatní	123.614,-	Služby (vč. Leasingu)	59.439,-
Za služby klientům v zařízení	43.931,-	Osobní náklady	499.412,-
Ostatní výnosy	0,-	Daně a poplatky	1.450,-
Přijaté příspěvky	7.054,-	Ostatní náklady	1.006,-
Dary	7.673,-	Odpisy, prodaný majetek	0,-
Příjmy celkem	634.872,-	Výdaje celkem	634.872,-
		Hospodářský výsledek	0,-

Zpracovala: Mgr. Jana Vrábliková, vedoucí Denního Stacionáře



Výlet na Provozdov

Poradna (odborné sociální poradenství)

SPOLU

Projekt „Poradna pro nezaměstnané SPOLU“ byl v letech 2005-2007 spolufinancován z Evropského sociálního fondu a ze státního rozpočtu České republiky – Globální grant Nadace rozvoje občanské společnosti.

Zřizovatelem i provozovatelem této služby je Charita Svaté rodiny Luhačovice.

Jde o zařízení registrované na Krajském úřadu Zlínského kraje, provozované od 1. 9. 2005. Služba je součástí Střednědobého plánu rozvoje sociálních služeb ve Zlínském kraji pro období 2009-2011.

Adresa a telefon: Hradisko 100, 763 26 Luhačovice
+ 420 577 132 367

Vedoucí projektu: Mgr. Pavlína Dubcová a Bc. Anna Martinová,
vedoucí Poradny, sociální pracovnice

E-mail: poradna@luhacovice.charita.cz

Mobil: + 420 604 184 416

Rozsah služeb: Poradna je otevřena celoročně.
Pondělí a středa od 13:00 do 15:00 hodin
Úterý od 9:00 do 16:00
Čtvrtek a Pátek dle telefonické dohody

Poradna Spolu v Luhačovicích je sociální služba poskytující poradenství občanům, kteří se ocitli v obtížné životní situaci. Osobám, které hledají podporu a pomoc při řešení své obtížné životní situace, poskytujeme asistenci při orientaci v daném problému a nabízáme jim odbornou radu, informaci či doprovázení při vyřizování jejich záležitostí. Jedná se např. o poradenství v sociálně - právní problematice, pomoc při hledání zaměstnání, vyřizování žádostí o sociální dávky, zprostředkování kontaktu se společenským prostředím aj. Případně zprostředkujeme kontakt na další instituce a to i v situaci, kdy nemůžeme zabezpečit služby v takovém rozsahu, jak uživatel očekává. Poradna SPOLU poskytuje osobám důležité informace potřebné při předcházení, řešení či zmírnění nepříznivé sociální situace a zároveň podporuje jejich samostatnost a sociální začlenění.

- Podporovat samostatnost uživatele tak, abychom co nejvíce zmírnili jeho obtížnou životní situaci.
- Poskytovat bezplatné sociální poradenství všem, kteří k řešení své obtížné životní situace potřebují radu, informaci či pomoc.
- Umožnit osobám, které hledají podporu a pomoc, orientovat se v daných problémech a najít vhodný způsob jejich řešení.

Poslání
poradny
SPOLU

Jaké jsou cíle
Poradny
SPOLU?

Základní principy poskytování služeb Poradny SPOLU

- Princip individuality
- Princip bezplatnosti
- Princip nezávislosti
- Princip diskretnosti
- Princip nestrannosti



Pracovnice Poradny SPOLU

Bližší popis cílů a principů všech služeb Charity Luhačovice najdete na letáčích či na internetových stránkách www.luhacovice.caritas.cz.

Komu naše služby poskytujeme

Služby Poradny SPOLU jsou určeny široké veřejnosti, nezaměstnaným, lidem ohroženým nezaměstnaností, lidem s finančními a vztahovými problémy, lidem s nevyřešenou bytovou problematikou, lidem, kteří ztratili blízkou osobu či se jim změnila životní podmínky či zdravotní stav, lidem ohroženým sociálně patologickými jevy. Osobám, u kterých jsou porušována lidská práva. Dále lidem bez příštířeší, seniorům a rodinám s dětmi, osobám na mateřské a rodičovské dovolené, neúplným rodinám, rodinám s dětmi se zdravotním postižením. Služby poradny jsou poskytovány v rozsahu činností na základě Zákona o sociálních službách a na základě prováděcí vyhlášky MPSV. Náplní služby je poskytování anonymního sociálního poradenství.

Případní zájemci o služby poradny SPOLU nás mohou osobně navštívit v provozní době, případně si domluvit telefonicky nebo emailem návštěvu přímo s pracovníci poradny.

Nabídka služeb Poradny SPOLU

- Podporu a pomoc při řešení obtížných životních situací
- Sociálně – právní poradenství
- Pomoc při kontaktu s úřady a jinými institucemi (vyřizování sociálních dávek, dokladů aj.)
- Oporu při hledání zaměstnání či brigád (pomoc se sepsáním životopisu a žádosti o zaměstnání, příprava na pohovor)
- Aktuální databáze volných pracovních míst ve Zlínském kraji
- Pro hledající zaměstnání jsou k dispozici počítače s připojením na internet
- Pomoc řešit problémy s bydlením, dluhy a závazky apod.
- Zprostředkování kontaktu na odbornou pomoc (psycholog, právník, atd.)
- Půjčovna zdravotních pomůcek
- Pořádání přednášek a besed na nejrůznější témata nejen pro nezaměstnané
- Kurzy: Počítač pro začátečníky, Začínáme s angličtinou, Začínáme s němčinou (dle zájmu)
- Možnost tisku a pořízení kopií dokumentů (životopis, rozhodnutí aj.)

Počet intervencí celkem:	145 intervencí
Počet kontaktů:	534 kontaktů
Celkový počet návštěv:	679 návštěv
Počet uživatelů celkem:	200 uživatelů
Počet účastníků kurzu „Začínáme s PC“:	46 účastníků
Počet návštěv kurzu „Začínáme s PC“:	310 návštěv
Počet účastníků kurzu AJ:	35 účastníků
Počet návštěv kurzu AJ:	202 návštěv
Počet účastníků tematických odpoledne:	22 účastníků

V rámci odborného sociálního poradenství provozujeme také půjčovnu rehabilitačních a kompenzačních pomůcek. Nabízíme zapůjčení těchto pomůcek - berle, hole, chodítka pevná, chodítka pojízdná, závěsné sedačky do vany, sedačky do sprchy, WC křesla, nástavce na WC, mechanické invalidní vozíky, polohovací lůžka (elektrické, mechanické), antidekubitní matrace, stolky k lůžku atd. Na základě přímé potřeby našich uživatelů jsou podle zájmu průběžně dokupovány potřebné zdravotní a kompenzační pomůcky.

Počet uživatelů půjčovny v roce 2009: **71 uživatelů**



Zpracovala Mgr. Pavlína Dubcová a Bc. Anna Martinová
pracovnice poradny SPOLU a sociální pracovnice

Tento projekt byl spolufinancován Evropskou unií a státním rozpočtem České Republiky



Dotace MPSV	225.000,-	Materiálové náklady	35.350,-
Za fakultativní služby	9.580,-	Služby (vč. Leasingu)	33.706,-
Za zapůjčené pomůcky	156.458,-	Osobní náklady	251.442,-
Ostatní výnosy	1.015,-	Daně a poplatky	270,-
Přijaté příspěvky	0,-	Ostatní náklady	16.866,-
Dary	0,-	Odpisy, prodaný majetek	0,-
Příjmy celkem	392.053,-	Výdaje celkem	337.634,-
		Hospodářský výsledek	+ 54.419,-

Dobrovolnická činnost



5. prosinec byl vyhlášen OSN jako Den dobrovolníků

Adresa a telefon: Hradisko 100, 763 26 Luhačovice
+ 420 577 132 355

Vedoucí projektu: Mgr. Karel Adámek, koordinátor dobrovolníků
E-mail: dobrovolnici@luhacovice.charita.cz
Mobil: + 420 737 012 235

Dobrovolníkem Charity Luhačovice se může stát každý, kdo ze své dobré vůle, ve svém volném čase bez nároku na finanční odměnu, pro její zájem vykonávat dobrovolnou službu (tzv. poskytnete svůj čas, energii, vědomosti a dovednosti) ve prospěch jiných lidí.

Dobrovolnictví je svobodně zvolená činnost, konaná ve prospěch druhých bez nároku na odměnu. Dobrovolník dává část svého času, energie a schopností ve prospěch činnosti, která je časově i obsahově vymezena. Za tuto činnost nedostává finanční odměnu, ale často nedocenitelný dobrý pocit z pomoci ostatním, získává zkušenosti a neziřdka i přátelství.

Charita Svaté rodiny Luhačovice získala opakovaně v roce 2009 AKREDITACI DOBROVOLNICKÉ SLUŽBY č.j.: MV-74213-5/OP-2009, na základě Zákona o dobrovolnické službě. Akreditaci uděluje Ministerstvo vnitra na dobu 3 let.

Dobrovolník v akreditované organizaci má smluvně zaručené postavení. Je pojištěn proti škodám na zdraví a na majetku, které vzniknou jemu osobně. Je pojištěn proti škodám na zdraví a na majetku, které by mohl neúmyslně způsobit dalším osobám.

Může mít hrazeno důchodové pojištění stanovené z minimálního vyměřovacího základu a může být hrazeno pojistné veřejného zdravotního pojištění po dobu výkonu dobrovolnické služby, pokud jeho činnost přesáhne v průměru 20 hodin v kalendářním týdnu.

Má nárok na poskytnutí kvalitní přípravy k výkonu dobrovolnické činnosti. Má nárok na poskytnutí ochranných pracovních prostředků a pomůcek.

Zájemci o dobrovolnictví se mohou podílet na jednorázových i dlouhodobých akcích: Návštěvy u uživatelů doma, pomoc s aktivizací uživatelů v Denním stacionáři, pořádání kulturních a společenských akcí, pořádání finančních sbírek např. Tříkrálová sbírka, Benefiční koncert pro Charitu aj.

**Jaké výhody
poskytujeme
dobrovolníkům?**

**Máte zájem o
obrovolnickou
činnost?**

Akce s dobrovolníky v Charitě Svaté rodiny Luhačovice v roce 2009

1. Tříkrálová sbírka 2009: leden/ 55 dobrovolníků
2. Ivetka a Hora: únor/ 3 dobrovolníci
3. Postní Almužna: průběžně únor-duben/ 6 dobrovolníků
4. Předání sociálního automobilu: únor/ 2 dobrovolníci
5. Řemeslný Jarmark: květen/ 9 dobrovolníků
6. Sběrka šatstva pro Diakonii Broumov: květen /4 denní akce/8 dobrovolníků
7. Tříkráloví koledníci v aqvaparku UH. Brod: květen/ 12 dobrovolníků
8. Dětská pouť na Maleniska: červen/ 8 dobrovolníků
9. Výročí Charity Luhačovice: červen/ 18 dobrovolníků
10. Poutě k svatému Antonínku: červen/ 3 dobrovolníci
11. Jarmark Luhačovická pouť: červenec/ 8 dobrovolníků
12. Výstava Cesta ke Kráse: červenec /10 denní akce/ 17 dobrovolníků
13. Týden s Charitou: září /7 denní akce/
Den otevřených dveří DS: září/ 2 dobrovolníci
Den otevřených dveří CHOPS: září/ 2 dobrovolníci
Den otevřených dveří Strahov: září/ 2 dobrovolníci
Den otevřených dveří Poradna spolu: září/ 2 dobrovolníci
Den otevřených dveří projektu dobrovolnictví: září/ 1 dobrovolník
Setkání dětí na farní zahradě v Pozlovicích: září/ 15 dobrovolníků
14. Pečení vánočního cukroví se skauty: prosinec/ 12 dobrovolníků
15. Mikulášský jarmark: prosinec/ 5 dobrovolníků
16. Benefiční koncert pro Charitu Luhačovice: prosinec/ 7 dobrovolníků
17. Výstava lidových betlémů: prosinec /23 denní akce/ 10 dobrovolníků
18. Bazárek vánočního cukroví: prosinec/ 20 dobrovolníků

Pravidelná dobrovolnická činnost - v průběhu roku se dobrovolníci střídají a pomáhají při aktivizačních programech v Denním stacionáři pro seniory a v Domě s pečovatelskou službou Strahov. Pořádáme programy pro seniory, zdravotně postižené a jejich přátele za pomoci dobrovolníků a spolupráce s institucemi.

Počet realizovaných akcí od 1.1. do 31.12.2009: **18** z toho **5** akcí vícedenních
Počet dobrovolníků při jednorázových akcích 2008: **172 dobrovolníků**
V rámci Tříkrálové sbírky **55 dospělých 138 dětí**
Počet nezaevidovaných aktivních dobrovolníků: **86 dobrovolníků**
Počet dobrovolníků dlouhodobá smlouva: **22 dobrovolníků**
Počet dobrovolníků krátkodobá smlouva: **5 dobrovolníků**
Spolupráce s vysílající organizací Dobrovolnické centrum SAMARI, Zlín: **1** smlouva

Hospodaření střediska v Kč

Všem našim dobrovolníkům, kteří se jakýmkoli způsobem podílejí na činnosti a dalších aktivitách Charity Svaté rodiny Luhačovice, patří obrovské poděkování za nadšení a čas, který věnují druhým lidem. Za jejich pomoc všem těmto spolupracovníkům mnohokrát děkujeme!!!



Dětská pouť na Provodov



Týden s Charitou

Dotace MPSV	114.000,-	Materiálové náklady	38.990,-
Zlínský kraj	85.000,-	Služby (vč. Leasingu)	26.607,-
Dotace ostatní	28.842,-	Osobní náklady	183.820,-
Ostatní výnosy	5.407,-	Daně a poplatky	350,-
Přijaté příspěvky	16.518,-	Ostatní náklady	0,-
Příjmy celkem	249.767,-	Výdaje celkem	249.767,-
		Hospodářský výsledek	0,-

Zpracoval: Mgr. Karel Adámek, koordinátor dobrovolníků

Projekt podpora dobrovolnické činnosti je podpořen
Ministerstvem vnitra a Zlínským krajem



Kdo chce pomoci, hledá způsob, kdo ne, hledá důvod.



Tříkráloví koledníci z Charity k Vám přišli v roce 2009 již podeváté. Zaspívali koledu, přidají požehnání do nového roku a prosí o příspěvek do úředně zabezpečené pokladničky opatřené charitním logem.

11. ledna 2009 proběhla ve spádovém území Charity Svaté rodiny Luhačovice Tříkrálová sbírka, kdy se již tradičně posvěcenou křídou vyznačují na dveře všech domů písmena K + M + B 2009. V roce 2009 vyšlo celkově 138 dětí a 55 vedoucích tříkrálových skupinek do ulic Luhačovic, Pozlovic, Biskupic, Kladné – Žilín, Ludkovic, Podhradí, Řetechova, Dolní a Horní Lhoty a Sehradice.

Přes počínající hospodářskou krizi, všechny skupinky koledníků vybraly do pokladniček ještě o 15000,- Kč více než v loňském roce - **celkem 261.404,00 Kč.**

**Výtěžek
TKS 2009 v
jednotlivých
obcích**

Biskupice	17.620,00 Kč
Dolní Lhota	20.358,00 Kč
Horní Lhota	18.747,00 Kč
Kladná-Žilín	12.627,00 Kč
Ludkovice	20.527,00 Kč
Luhačovice	89.087,00 Kč
Podhradí	11.955,00 Kč
Pozlovice	34.528,00 Kč
Řetechově	10.040,00 Kč
Sehradice	25.915,00 Kč
Celkově	261.404,00 Kč

Celá tato částka byla rozdělena následujícím způsobem: 10 % z této částky bylo čerpáno na humanitární pomoc, 15 % pro Arcidiecézní charitu Olomouc, 5 % pro sekretariát Arcidiecézní Charity Olomouc a 5 % režie, hradí náklady spojené s organizací sbírky. 5% Krizový fond pro pomoc charitám v existenční krizi, 2% Nouzový fond na pomoc potřebným přesahující možnosti jednotlivých charit, 58 % bylo postupně čerpáno Charitou Svaté rodiny Luhačovice

Další informace o Tříkrálové sbírce lze nalézt na www.trikralovasbirka.cz.

**Čerpání
výtěžku z
TKS Charitou
Luhačovice**

„Velké poděkování patří všem malým koledníkům a vedoucím skupinek za jejich ochotu, dále pak starostům obecních úřadů za spolupráci při propagaci a sčítání sbírky a farním úřadům, bez jejichž pomoci by se Tříkrálová sbírka 2009 nemohla uskutečnit. Děkujeme také všem lidem dobré vůle, kteří přispěli na Tříkrálovou sbírku. Dělá nám radost, že je stále dost těch, kteří ochotně přispěli na dobrou věc.“

- Podpora projektu Denního stacionáře Charity Svaté rodiny Luhačovice **110.000,- Kč**
- Pro přímou pomoc rodinám s dětmi (čerpáno aktuálně dle potřeb sociálně slabých rodin v Luhačovicích a okolních obcích) **20.000,- Kč**
- Podpora projektů na Ukrajině **15.000,- Kč**
- Ostatní (humanitární pomoc, režie, ACHO Olomouc) **109.790,- Kč**
- Podpora nouzového fondu **6.614,- Kč**

Jedním z předmětů naší činnosti je i pořádání sbírek a účelových humanitárních akcí za účelem pomoci u nás i v zahraničí. Zapojili jsme se do těchto sbírek, které vyhlásila Charita České Republiky.

Humanitární činnost v roce 2009

Charita na povodně **57.715,- Kč**
Finanční prostředky byli a jsou shromažďovány v hotovosti na Charitě Svaté rodiny Luhačovice. Vybrané částky jsou pak hromadně odesílány na příslušná konta Charity České Republiky.



Tříkrálová sbírka 2009

Hospodaření charity Luhačovice za rok 2009

Tržby za výkony a zboží	1285828.00	Spotřebované nákupy	433148.00
Za vlastní výrobky	0.00	DHM	81334.00
Od zdravotních pojišťoven	399483.00	Ostatní materiál	160827.00
Za služby klientům doma (peč.služba)	418117.00	Spotřeba energie (elekt., plyn, voda)	98959.00
Za služby klientům v zařízení (denní stacionář)	97849.00	Spotřeba ostatní, PHM	92028.00
Za fakultativní služby	197607.00		
Za zapůjčené kompenzační pomůcky	156458.00	Prodané zboží	0.00
Ostatní tržby z prodeje služeb	16314.00	Služby	336748.00
Za prodané zboží	0.00	Opravy a udržování	21638.00
Ostatní výnosy	63811.00	Cestovné	33579.00
Tržby z prodeje majetku	0.00	Náklady na reprezentaci	4946.00
Přijaté příspěvky	283637.00	Nájemné	50002.00
Od ostatních organizací (sponzoři)	78500.00	Leasing	76866.00
Ostatní sbírky	0.00	Školení	250.00
Z prostředků tříkrálové sbírky	110000.00	Ostatní služby	149468.00
Od jednotlivců	74225.00	Osobní náklady	3006207.00
Od nadací	20882.00	Mzdové náklady (+odměny)	2187525.00
Anonymní dary	0.00	OON (DPP, DPČ)	94735.00
Provozní dotace	2581379.00	Zákonné sociální pojištění (sociální a zdrav.pojistné)	684859.00
Od MPSV	1732000.00	Ostatní sociální pojištění	0.00
Od Ministerstva vnitra	114000.00	Stravné	0.00
Od Krajských úřadů - Zlínský kraj	85000.00	Ostatní zákonné náklady	39088.00
Město Luhačovice	405000.00	Ostatní sociální náklady	0.00
Městys Pozlovice	25000.00	Daně a poplatky	4280.00
Obec Biskupice	15000.00	Ostatní náklady	181684.00
Obec Horní Lhota	10000.00	Dary	500.00
Obec Ludkovice	12000.00	Odpisy, prodaný majetek	11125.00
Od Úřadů práce	178379.00	Poskytnuté příspěvky	0.00
Z fondů Evropské unie	0.00	Daň z příjmů	0.00
Výnosy CELKEM	4214654.00	Náklady CELKEM	3973192.00
		Hospodářský výsledek	+241462.00

Sponzorství

Každý sponzorský dar pomáhá zlepšit podmínky naší práce, a tedy i kvalitu péče o naše uživatele. Jsme proto vděční i za ty nejmenší příspěvky. Díky sponzorům můžeme zapůjčovat rehabilitační a kompenzační pomůcky, využívat rychlejší výpočetní techniku pro mnohem rychlejší a kvalitnější zpracování dokumentace pro lékaře a Všeobecnou zdravotní pojišťovnu apod. Máte-li možnost a můžete-li pomoci svými sponzorskými dary situaci lidí v nouzi zlepšit, jsme Vám velmi vděční a naložíme s těmito příspěvky dle Vašeho přání. Podporujeme také zahraniční humanitární pomoc. Na každý dar poskytneme smlouvu nebo vystavíme potvrzení o převzetí Vašeho daru.



Budova Charity
Luhačovice

Dary poskytované Charitě Luhačovice lze odečíst od základu daně z příjmů, a to jak u fyzických, tak i u právnických osob.

(Zákon o dani z příjmu č. 586/1992 Sb.)

Příspěvkový účet: ČSOB Zlín, 191151601/0300

Ministerstvo práce a sociálních věcí

Ministerstvo zdravotnictví

Ministerstvo vnitra ČR

Zlínský kraj

Město Luhačovice

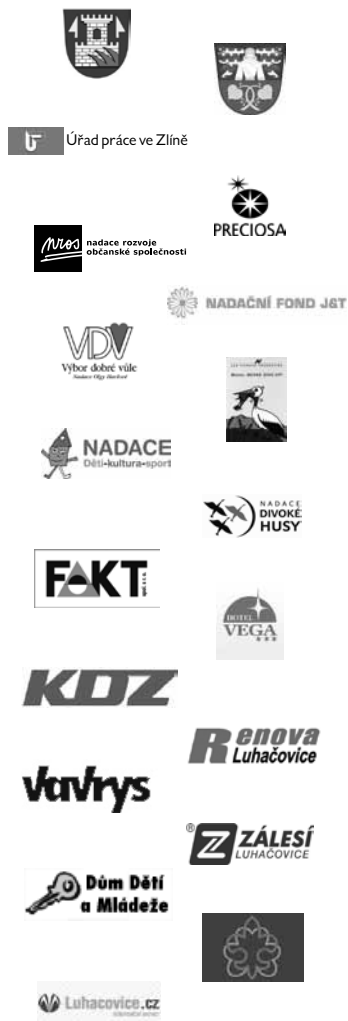
Obec Biskupice

Obec Ludkovice

Městys Pozlovice



Obec Sehradice
 Obec Horní Lhota
 Úřad práce ve Zlíně
 Nadace Preciosa
 Nadace rozvoje občanské společnosti
 Nadace J&T
 Nadace Olgy Havlové
 Nadace Jana Pivečky
 Nadace Děti - kultura - sport
 ADEON CZ s.r.o.
 Nadace Divoké Husy
 FAKT Pozlovice
 Hotel VEGA s.r.o.
 KDZ s.r.o.
 RENOVA Luhačovice s.r.o.
 VAVRYS CZ s.r.o.
 Zálesí a.s.
 Dům dětí a mládeže Luhačovice
 Skautský oddíl Luhačovice
 www.luhacovice.cz



Projekt sociálního automobilu podpořily tyto firmy:

A.R. TECHNIK spol. s r.o., Autobazar California, AWB spol. s r.o., BELPO – PRODUKT s.r.o., Datec retail solutions s.r.o., Deratex, spol. s r.o., ELKOPLAST CZ, s.r.o., ELMO spol. s r.o., EMO spol. s r.o., GEMINI oční klinika, HERUS s.r.o., HOTEL KRÝSTAL LUHAČOVICE, Ing. Karel Plášek – KARE, INSTITUT PRO TESTOVÁNÍ A CERTIFIKACI, a.s., KALADA LUHAČOVICE, KLIMASTAV, s.r.o., MEDIA MIX, s.r.o., Mevi-CZ, s.r.o., MONTAKO CZ s.r.o., MPM TRADE spol. s r.o., MÝVAL Zlín SPOL, Pento, spol. s r.o., PENZION STELA LUHAČOVICE, P & L, spol. s r. o., PLYNO systém s.r.o. Zlín, PSK – Průmyslové stavby a konstrukce, a.s., RENOSTAV spol. s r.o., RM GAS, s.r.o., SLOMAK spol. s r.o. Zlín, EUROVIA CS, a. s., SW HORRY, a.s., Taš-Stappa beton, spol. s r.o., UPOSS spol. s r.o., VEOLIA Moravská vodárenská, a.s., VINCENTKA a.s., ZÁLESÍ, a.s., Zlínjust, spol. s r.o.

Farní úřad Luhačovice, Smíšený pěvecký soubor Leoše Janáčka Luhačovice, Všeobecná zdravotní pojišťovna, Praktičtí a odborní lékaři našich uživatelů, Božena Jílková – CLIP, Cykloservis Duháň, Cimbálová muzika Malé Zálesí, ČIKO Luhačovice, Dvůr, s.r.o., Charita Zábřeh, Kalada Luhačovice, KINALISOFT s.r.o., KLIMASTAV s.r.o., Lázně Luhačovice, a.s., PAVLACKÝ s.r.o., Autobusová doprava František Zicha, Cukrářství Chvilová Marie, Cukrárna Jaromír Matuška, Mateřská škola Luhačovice, Pekárna Merkur, Pekárna Vinman, Pohoda Pozlovice Racek Miloš, Schola Luhačovice a Pozlovice, Zájmové sdružení právnických osob „Zlínsko likvidace odpadních vod“, Bačová Františka, Bechný Stanislav, Benko Richard, Bětíková Marta, Brázdilová Drahomíra, Červenka Vlastimil, (Městská Policie Luhačovice), Dostálková Eva, Paní Fialová, Gergelová Gabriela, Hájková Jindřiška a Lada, Ing. Hanák Zdeněk, Heinz Ludvík, Heinzová Těňa (Městská knihovna Luhačovice), Herinková Jiřina, P.Mgr. Horáček Ondřej, Hosová Sylva, Hýsek Lukáš, Jálová Marie, Ing. Janík Přemysl, Jurák Petr, Koutná Veronika, Kranz Leoš, Kročilová Veronika, JUDr. Křivánek Mirko, Křivánková Anna a Hana, Kubíček Alois, p. Lamborová, Mikulcová Milana, Ing. Pančocha Radek, PhDr. Petraková Blanka (Muzeum Jihovýchodní Moravy Zlín), Procházková Věra, Riečičar Juraj, Řeřábek Rudolf, Semela Jan, Semelová Marie, Skládalová Lucie, Skovajsová Jitka, Ing. Slováková Hana, Suchánková Marie, MUDr. Šmajstrla Jan, MUDr. Šmajstrlová Marie, Pharm. Dr. Šustková Ingrid, Talašová Helena, Ulrich Tomáš, Vaculčík Lubomír, Pharm. Dr. Valentová Eva, Váňa Josef, Váňa Martin, Vavrušová Bohumila, Ing. Vavrys Petr, Žajdlík Jan a řada dalších drobných dárců a dobrovolníků.

**Poděkování
 dárcům a
 sponzorům**

Děkujeme všem jmenovaným i nejménovaným dárcům, vážíme si každého daru, pomoci a modlitby, díky kterým můžeme naplňovat naše poslání, pomáhat lidem v nouzi.

Upřímně děkujeme všem spolupracujícím institucím, firmám, sponzorům, rodinám,

jednotlivcům, dobrovolným spolupracovníkům a všem příznivcům Charity Luhačovice za jakoukoli pomoc.

Vaše přízeň, osobní nasazení a modlitby nám pomáhají naplňovat pomoc pro ty, kdo se bez pomoci druhých neobejdou.

Jde o to, ani ne tak více mít, jako více být.

/Jan Pavel II./

WYKAZ ZISKŮ A ZTRÁTY

Zpracováno v souladu s výstředkou
č. 304/2002 Sb.

k 31.12.2009
(v eachých lis, Kč)

Název účetní jednotky
Charita Sväté rodiny Luhačovice
Hradsko 100

Právní forma
Přijímání ÚŘAD
v LUHAČOVICÍCH

Výzvěř:

Číslo účtu: 14-06-2010
IČO: 73633071

763 26 Luhačovice

Číslo účtu	Název ukazatele	Číslo			Činosti		
		řádku	hlavní	hospodářská	hlavní	hospodářská	celkem
		5	6	7	8	9	
A. NÁKLADY							
I. Spotřebované nákupy celkem							
417							417
501	Spotřebná materiálu	1					334
502	Spotřebná energie	2					76
503	Spotřebná ostatních neklasických dodávek	3					7
504	Prodatné zboží	4					
II. Služby celkem							
353							353
511	opravy a udržování	5					22
512	cestovní	6					34
513	Náklady na reprezentaci	7					6
518	ostatní služby	8					283
III. Osobní náklady celkem							
3006							3006
521	Mzdové náklady	9					2282
524	Základní sociální pojištění	10					685
525	ostatní sociální pojištění	11					
527	Základní sociální náklady	12					39
528	ostatní sociální náklady	13					
IV. Daň a poplatky celkem							
4							4
531	Daň silniční	14					
532	Daň z nemovitosti	15					
538	ostatní daň a poplatky	16					4
V. Ostatní náklady celkem							
193							193
541	Smluvní pokuty a úroky z prodlení	17					
542	ostatní pokuty a penále	18					151
543	Odpisy neobdobných pohledávek	19					
544	úroky	20					
545	Kurzové ztráty	21					
546	Dary	22					1
548	Manka a škody	23					
549	Jiné ostatní náklady	24					30

1

Číslo účtu	Název ukazatele	Číslo			Činosti		
		řádku	hlavní	hospodářská	hlavní	hospodářská	celkem
		5	6	7	8	9	
VI. Odpisy, prodání majetku, tvorba rezerv a opravných položek celkem							
11							11
551	Odpisy dlouhodobého nehmotného a hmotného majetku	25					11
552	Zůstatková cena prodávaného dlouhodobého nehmotného a hmotného majetku	26					
553	Prodání cenné papíry a podílů	27					
554	Prodání materiálu	28					
556	Tvorba rezerv	29					
559	Tvorba opravných položek	30					
VII. Poskytnuté příspěvky celkem							
31							31
562	Poskytnuté příspěvky zúčtované mezi organizačními složkami	32					
VIII. Daň z příjmů celkem							
33							33
Dobíjecí odevoy usilé z příjmu							
Účtová třída 5 celkem (řádek 1 až 33)							
					3973		

B. VÝNOSY							
I. Tržby za vlastní výrobu a za zboží celkem							
1286							
801	Tržby za vlastní výrobu	1					1286
802	Tržby z prodaje služeb	2					1286
804	Tržby za prodané zboží	3					
II. Změna stavu vnitroorganizačních zásob celkem							
4							4
612	Změna stavu zásob prodávaných	5					
613	Změna stavu zásob výrobků	6					
614	Změna stavu zvířat	7					
III. Aktivace celkem							
8							8
621	Aktivace materiálu a zboží	8					
622	Aktivace vnitroorganizačních služeb	9					
623	Aktivace dlouhodobého nehmotného majetku	10					
624	Aktivace dlouhodobého hmotného majetku	11					
IV. Ostatní výnosy celkem							
64							64
641	Smluvní pokuty a úroky z prodlení	12					53
642	Ostatní pokuty a penále	13					
643	Platby za odpasné pohledávký	14					
644	úroky	15					2
645	Kurzové zisky	16					
648	Zdobování fondů	17					
649	Jiné ostatní výnosy	18					8

2

Číslo účtu	Název ukazatele	Číslo			Činosti		
		řádku	hlavní	hospodářská	hlavní	hospodářská	celkem
		5	6	7	8	9	
V. Tržby z prodaje majetku, zúčtování rezerv a opravných položek celkem							
19							19
652	Tržby z prodaje dlouhodobého nehmotného a hmotného majetku	19					
653	Tržby z prodaje cenných papírů a podílů	20					
654	Tržby z prodaje materiálu	21					
655	Výnosy z krátkodobého finančního majetku	22					
656	Zúčtování rezerv	23					
657	Výnosy z dlouhodobého finančního majetku	24					
659	Zúčtování opravných položek	25					
VI. Přijaté příspěvky celkem							
283							283
681	Přijaté příspěvky zúčtované mezi organizačními složkami	26					
684	Přijaté příspěvky (dary)	27					283
684	Přijaté členské příspěvky	28					
VII. Provozní dotace celkem							
2602							2602
681	Provozní dotace	29					2602
Účtová třída 6 celkem (řádek 1 až 29)							
					4216		
C. VÝSLEDEK HOSPODÁŘENÍ PŘED ZDANĚNÍM							
241							241
581	Daň z příjmu	65					
D. VÝSLEDEK HOSPODÁŘENÍ PO ZDANĚNÍ							
241							241
Keřrovné číslo							
999							25058

Odesláno dne: 11.05.2010

Račičko:

Podpis vedoucího úř. jednotky: Bc. Lenka Šimešová, DI.S

Charita Sväté rodiny Luhačovice

členská nezisková organizace

Hradsko 100, 763 26 Luhačovice

ř. fax: 571 132 854, 749 33 071

ř. fax: 571 132 854, 749 33 071

ř. fax: 571 132 854, 749 33 071

ř. fax: 571 132 854, 749 33 071

3

ROZVAHA (BALANCE)

k 31.12.2009

(v celých tis. Kč)

Název účetní jednotky
Charita Svateř rodiny Luhačovice
Hradišsko 100
762 26 Luhačovice

Číslo účtu
73633071

FINANČNÍ ÚŘAD
V LUHAČOVICÍCH

Doba: 14-06-2010

Zpracováno soustavně a vylučkou
rozvahových položek

Číslo řádku	Název položky	Stav k prvnímu dni účetního období		Stav k poslednímu dni účetního období	
		a	b	a	b
AKTIVA					
I. Nehmotné výsledky výzkumu a vývoje					
A.	Dlouhodobý majetek - f. 09 + 20 + 28 - 40	1	125	114	2
	Nehmotné výsledky výzkumu a vývoje	(012)	2		
	Software	(013)	3		
	Oceňovací práva	(014)	4		
	Drobný dlouhodobý nehmotný majetek	(016)	5		
	Ostatní dlouhodobý nehmotný majetek	(019)	6		
	Nedokončený dlouhodobý nehmotný majetek	(041)	7		
	Poskytnuté zálohy na dlouhodobý nehmotný majetek	(051)	8		
	Součet f. 2 až 8	9			
II. Pohledávky					
	Umlčená díla, písemné a sázky	(031)	10		
	Stavby	(032)	11		
	Samostatně movité věci a soubory movitých věcí	(021)	12		
	Pěšístejské cesty trojlekých porostů	(022)	13	340	340
	Zakladní stádo a tažná zvířata	(025)	14		
	Drobný dlouhodobý hmotný majetek	(026)	15		
	Ostatní dlouhodobý hmotný majetek	(028)	16	111	111
	Nedokončený dlouhodobý hmotný majetek	(029)	17		
	Poskytnuté zálohy na dlouhodobý hmotný majetek	(042)	18	81	81
	Součet f. 10 až 19	(052)	19		
	Součet f. 20	20	633	533	
III. Podíly v ovládaných a řízených osobách					
	Podíly v osobách pod podstatným vlivem	(061)	21		
	Dluhové cenné papíry dřížené do spjatosti	(062)	22		
	Příjky organizacím slobdám	(063)	23		
	Ostatní dlouhodobé půjčky	(066)	24		
	Pohledávky z účtů pasivní	(067)	25		
	Pohledávky z účtů aktivní	(069)	26		
	Součet f. 21 až 27	(043)	27		
	Součet f. 28	28			

Ostatné dno: 11.06.2010

Popis vedoucího
účetní jednotky: Bc. Lenka Semelová, Di.S.

Odpovídá
za údaje: Helena Gavendová

82 Charita Svateř rodiny Luhačovice
074 okresní restaurační společnost
000 IČ: 603 871 132 356 IČ: 758 33 871

Luhačovice

Telefon: 577132355

Číslo řádku	Název položky	Stav k prvnímu dni účetního období		Stav k poslednímu dni účetního období	
		a	b	a	b
IV. Oprávky k dlouhodobému majetku					
	Oprávký k nehmotným výsledkům výzkumu a vývoje	(072)	29		
	Oprávký k softwaru	(073)	30		
	Oprávký k oceňovacím právkům	(074)	31		
	Oprávký k drobnému dlouhodobému nehmotnému majetku	(078)	32		
	Oprávký k ostatnímu dlouhodobému nehmotnému majetku	(079)	33		
	Oprávký k stavbám	(081)	34		
	Oprávký k samostatným movitým věcím a souborům	(082)	35	296	307
	Oprávký k pěšístejským celkům trojlekých porostů	(085)	36		
	Oprávký k zakladnímu stádu a tažným zvířatům	(086)	37		
	Oprávký k drobnému dlouhodobému hmotnému majetku	(088)	38	111	111
	Oprávký k ostatnímu dlouhodobému hmotnému majetku	(089)	39		
	Součet f. 29 až 39		40	407	418
B. Krátkodobý majetek f. 51 + 71 + 80 + 84					
I. Zásoby					
	Materiál na skladě	(112)	41	683	791
	Materiál na cestě	(119)	43		
	Nedokončená výroba	(121)	44		
	Poločleny vlastní výroby	(122)	45		
	Výrobky	(123)	46		
	Zvířata	(124)	47		
	Zboží na skladě a v prodejnách	(132)	48		
	Zboží na cestě	(139)	49		
	Poskytnuté zálohy na zásoby	(314)	50		
	Součet f. 42 až 50		51		
II. Operativní					
	Smlouky k řízení	(311)	52		
	Pohledávky za eskontované cenné papíry	(312)	53		
	Poskytnuté provozní zálohy	(314-F.50)	54		
	Ostatní pohledávky	(315)	56	87	59
	Pohledávky za zaměstnanci	(335)	57	-1	
	Pohledávky za institucemi sociálního zabezpečení a veřejného zdravotního pojištění	(336)	58		
	Dani z příjmů	(341)	59		
	Ostatní přímé daně	(342)	60		
	Dani z přidané hodnoty	(343)	61		
	Ostatní daně a poplatky	(345)	62		
	Nároky na doloce a ostatní zúčtování se státním rozpočtem	(346)	63		
	Nároky na doloce a ostatní zúčtování s rozpočtem ÚSC	(348)	64		

Číslo řádku	Název položky	Stav k prvnímu dni účetního období		Stav k poslednímu dni účetního období	
		a	b	a	b
II. Pohledávky					
	Pohledávky za účastníky sdružení	(358)	65		
	Pohledávky z převných termínových operací a opcí	(373)	66		
	Pohledávky z vydaných dluhopisů	(375)	67		
	Jiné pohledávky	(378)	68		
	Dřadění účy aktivní	(388)	69		
	Opravná položka k pohledávkám	(391)	70		
	Součet f. 52 až 69 minus 70		71	66	69
III. Pokladna					
	Cenný	(211)	72	157	221
	Bankovní účty	(213)	73		
	Měsíkové cenné papíry k obchodování	(221)	74	353	448
	Dluhové cenné papíry k obchodování	(251)	75		
	Ostatní cenné papíry	(256)	76		
	Pozorovaný krátkodobý finanční majetek	(259)	77		
	Peníze na cestě	(+261)	79		
	Součet f. 72 až 79		80	510	665
IV. Jiná aktiva celkem					
	Nákupní přířích období	(381)	81	87	67
	Příjmy přířích období	(385)	82		
	Kurzové rozdíly aktivní	(388)	83		
	Součet f. 81 až 83		84	87	67
	ÚHRN AKTIV	f. 1 + 41	85	759	905
	Kontrolní číslo	f. 1 až 83	897	4375	4675

Číslo řádku	Název položky	Stav k prvnímu dni účetního období		Stav k poslednímu dni účetního období	
		a	b	a	b
PASIVA					
A. Vlastní zdroje f. 90 + 94					
	Vlastní jmění	95	86	381	582
	Jméni	(901)	87	95	55
	Fondy	(911)	88		
	Oprávkový rozdíly z přičtení majetku a závazků	(921)	89		
	Součet f. 87 až 89		90	95	
2. Účsn výsledku hospodáení					
	Výsledek hospodáení ve schvalovacím řízení	(+/-953)	91	X	241
	Nerozdělený zisk, neuhraněná zřítia minulých let	(+/-932)	92	91	X
	Součet f. 91 až 93		94	285	527
B. Cizí zdroje f. 96 + 104 + 128 + 132					
	Rezervy	(941)	95	408	323
	Dlouhodobé bankovní úvěry	(953)	97		
	Výsné dluhopisy	(953)	98		
	Závazky z pronájmu	(954)	99		
	Příjné dlouhodobé zálohy	(955)	100		
	Dlouhodobé smlouky k úhradě	(958)	101		
	Donané účy pasivní	(389)	102		
	Ostatní dlouhodobé závazky	(959)	103		
	Součet f. 97 až 103		104		
3. Dřadění					
	Smlouky k úhradě	(321)	105	9	7
	Příjné zálohy	(324)	107		
	Ostatní závazky	(325)	108		
	Zaměšnaní	(331)	109	169	164
	Ostatní závazky vůči zaměstnancům	(333)	110		
	Závazky za sociálního zabezpečení a zřt. pojistění	(336)	111	93	87
	Dani z příjmů	(341)	112		
	Dani z přidané hodnoty	(342)	113	1	9
	Ostatní daně a poplatky	(343)	114		
	Závazky ze vztahů k státnímu rozpočtu	(346)	115		
	Závazky za vztahů k rozpo. orgánům územ. celků	(348)	117		
	Závazky z úřadových nespř. cenných papírů a vkladů	(357)	118		
	Závazky z úřadním sdružení	(358)	119		
	Závazky z převných termínových operací a opcí	(373)	120		
	Jiné závazky	(379)	121		
	Krátkodobé bankovní úvěry	(231)	122		
	Eskontní úvěry	(232)	123		
	Výsné krátkodobé dluhopisy	(241)	124		
	Výsné dluhopisy	(246)	125		
	Donané účy pasivní	(989)	126	61	56
	Ostatní krátkodobé finanční výpomoci	(379)	127	75	
	Součet f. 105 až 127		128	408	323
	Výsné přířích období	(383)	129		
	Kurzové rozdíly pasivní	(387)	131		
	Součet f. 129 až 131		132	789	905
	ÚHRN PASIV	f. 86 + 95	133	3561	4039
	Kontrolní číslo (f. 86 až 133)		998		

ZPRÁVA NEZÁVISLÉHO AUDITORA

Účetní jednotka, sídlo:	Charita Svaté rodiny Luhačovice Hradisko 100 76326 Luhačovice
IČO:	73633071
Auditorskou zprávu vypracoval:	Ing. Ivan Kučera, Uh. Hradiště, Na Záповědi 428, PŠC 68601, licence KACR č.353
Datum vypracování zprávy:	1.6.2010

Ověřil jsem přiloženou účetní závěrku **Charity Svaté rodiny Luhačovice, Luhačovice, Hradisko 100**, tj. rozvahy k 31.12.2009, výkaz zisku a ztrát za období od 1.1.2009 do 31.12.2009.

Odpovědnost statutárního orgánu účetní jednotky za účetní závěrku

Za sestavení a věrné zobrazení účetní závěrky v souladu s českými účetními předpisy odpovídá statutární orgán **Charity Svaté rodiny Luhačovice, Luhačovice, Hradisko 100**. Součástí této odpovědnosti je navrhnout, zavést a zajistit vnitřní kontroly nad sestavováním a věrným zobrazením účetní závěrky tak, aby neobsahovala významné nesprávnosti způsobené podvodem nebo chybou, zvolit a uplatňovat vhodné účetní metody a provádět dané situací přiměřené účetní odhady.

Odpovědnost auditora

Mým úkolem je vydat na základě provedeného auditu výrok k této účetní závěrce. Audit jsme provedli v souladu se zákonem o auditorech a Mezinárodními auditorskými standardy a souvisejícími aplikačními določkami Komory auditorů České republiky. V souladu s těmito předpisy jsem povinen dodržovat etické normy a naplánovat a provést audit tak, abych získal přiměřenou jistotu, že účetní závěrka neobsahuje významné nesprávnosti.

Audit zahrnuje provedení auditorských postupů, jejichž cílem je získat důkazní informace o čáskách a skutečnostech uvedených v účetní závěrce. Výběr auditorských postupů závisí na usudku auditora, včetně posouzení rizik, že účetní závěrka obsahuje významné nesprávnosti způsobené podvodem nebo chybou. Při posuzování těchto rizik auditor přihlídně k vnitřním kontrolám, které jsou relevantní pro sestavení a věrné zobrazení účetní závěrky. Cílem posouzení vnitřních kontrol je navrhnout vhodné auditorské postupy, nikoli vyjádřit se k účinnosti vnitřních kontrol. Audit též zahrnuje posouzení vhodnosti použitých účetních metod, přiměřenosti účetních odhadů provedených vedením i posouzení celkové prezentace účetní závěrky.

Výrok auditora

Podle mého názoru účetní závěrka podává věrný a poctivý obraz aktiv, pasiv a finanční situace společnosti **Charity Svaté rodiny Luhačovice, Luhačovice, Hradisko 100** k 31.12.2009 a nákladů, výnosů a výsledku jejího hospodářství za rok 2009 v souladu s českými účetními předpisy.

Na základě uvedených skutečností vydávám k účetní závěrce **Charity Svaté rodiny Luhačovice, Luhačovice, Hradisko 100** sestavené k datu 31.12.2009 výrok bez výhrad.

V Uh. Hradišti dne 1.6.2010



Ing. Ivan Kučera
auditor

Příloha:

- výkaz zisků a ztrát k 31.12.2009
- rozvaha k 31.12.2009

Výrok auditora

Podle mého názoru účetní závěrka podává věrný a poctivý obraz aktiv, pasiv a finanční situace společnosti **Charity Svaté rodiny Luhačovice, Luhačovice, Hradisko 100** k 31.12.2009 a nákladů, výnosů a výsledku jejího hospodářství za rok 2009 v souladu s českými účetními předpisy.

Na základě uvedených skutečností vydávám k účetní závěrce **Charity Svaté rodiny Luhačovice, Luhačovice, Hradisko 100** sestavené k datu 31.12.2009 výrok bez výhrad.

V Uh. Hradišti dne 1.6.2010



Ing. Ivan Kučera
auditor

Příloha:

- výkaz zisků a ztrát k 31.12.2009
- rozvaha k 31.12.2009

Ze života Charity



Svěcení sociálního automobilu
ThDr. Hubertem Wójcikiem



Táborák na Myslivecké chatě s uživateli DS a obyvateli
Domu s pečovatelskou službou STRAHOV



Soubor malé Zálesí - 5 Let Charity



Návštěva Vídně s paní Sylvii Hosovou



Kamera v Denním stacionáři



První výlet sociálním automobilem



Bazárek vánočního cukroví



Výlet do ZOO Lešna s uživateli DS

Bc. Lenka Semelová, DiS.

Ředitelka Charity Svaté rodiny Luhačovice
+ 420 577 132 355
reditel@luhacovice.charita.cz

Františka Vratislavská

Vrchní sestra CHOS a vedoucí pečovatelek CHPS
+ 420 577 132 359
chops@luhacovice.charita.cz

Bc. Ladislava Gondová

Vedoucí Denního stacionáře
+ 420 577 132 363
stacionar@luhacovice.charita.cz

Bc. Anna Martincová

Vedoucí Poradny SPOLU, Sociální pracovnice
+ 420 577 132 367
poradna@luhacovice.charita.cz

Mgr. Karel Adámek

Koordinátor dobrovolníků
+ 420 577 132 355
dobrovolnici@luhacovice.charita.cz



**Charita Svaté rodiny
Luhačovice**

Hradisko 100
763 26 Luhačovice
Tel. + 420 577 132 355
Fax: + 420 577 132 359
info@luhacovice.charita.cz
www.luhacovice.caritas.cz
IČ 736 33 071
DIČ CZ 73633071