



VÝROČNÍ ZPRÁVA
Charita Svaté rodiny Luhačovice 2015



POSLÁNÍ CHARITY VYCHÁZÍ ZE STANOV ARCIDIECÉZNÍ CHARITY OLOMOUC:

„Charita jako milosrdná láska, je naplňovaná Kristovy výzvou vyhledávat potřebné a pomáhat bližnímu v nouzi.“

PODSTATU CHARITY NACHÁZÍME V EVANGELIU SV. MATOUŠE:

„Neboť jsem hladověl, a dali jste mi najíst, žíznul jsem a dali jste mi pít, byl jsem na cestách, a ujali jste se mne, byl jsem nahý, a oblékli jste mne, byl jsem nemocen, a navštívili jste mne, byl jsem ve vězení, a přišli jste za mnou.“

(Mat 25, 35–36)

Úvodní slovo ředitelky organizace	/str. 1
Kontakty	/str. 2
Podpora zřizovatele, o nás	/str. 3
Poslání, realizované projekty, pracovníci charity	/str. 4
Charitní ošetrovatelská služba	/str. 5
Charitní pečovatelská služba	/str. 8
Denní stacionář Luhačovice	/str. 11
Dobrovolnická činnost	/str. 14
Tříkrálová sbírka 2015	/str. 17
Humanitární činnost v roce 2015	/str. 19
Vzdělávací projekt	/str. 20
Ostatní činnosti Charity Luhačovice	/str. 22
Hospodaření charity Luhačovice v roce 2015	/str. 23
Sponzorství a dary	/str. 24
Poděkování	/str. 25
Výkaz zisků a ztrát	/str. 26
Rozvaha	/str. 28
Výrok nezávislého auditora	/str. 31
Ze života Charity	/str. 32

Vážené přátelé charitního díla,

touto výroční zprávou se s Vámi chceme podělit o dění v naší organizaci v uplynulém roce. Nejdůležitější změnou, kterou jsme v roce 2015 zaznamenali, byla změna ve financování sociálních služeb a zavedení tzv. vyrovnávací platby. Jde o systémové a transparentní řešení, které je však pouze jednou z částí řešení rovnice s nedostatkem finančních prostředků na sociální služby. Další je spolupráce samospráv na spolufinancování sociálních služeb, protože bez té to do budoucna zkrátka nepůjde. Poslední částí je samozřejmě hledání dalších zdrojů financování, pravidelných dárců, kteří se chtějí na spolufinancování těchto aktivit pro potřebné podílet.

V roce 2015 Charita Luhačovice ukončila realizaci projektu „Vzděláním ke kvalitě“ ve spolupráci s Charitou Slavičín a Valašské Klobouky. Denní stacionář pro seniory a zdravotně postižené oslavil 10. výročí od svého vzniku. Připojili jsme se k materiální pomoci uprchlíkům. Během roku jsme dobudovali zábradlí u hlavního vstupu a opravili jsme venkovní altán sloužící dennímu stacionáři. Prodloužili jsme poskytování pečovatelské služby ve všední dny až do 19:00 hod. V závěru roku proběhly benefiční akce.

Registrované sociální služby charity jsou součástí Střednědobého plánu rozvoje sociálních služeb ve Zlínském kraji pro období 2016–2018, což má značný vliv na jejich systémové financování i do budoucna. V rámci našich záměrů plánujeme v dalších letech opravy a rekonstrukce sociálního zařízení a vnitřních prostor pečovatelské služby, nákup nového vozidla pro sociální služby a rozšíření parkovacích míst.

Velmi bych chtěla touto cestou poděkovat za podporu všem donátorům MPSV, MV, Zlínskému kraji, všem samosprávám v naší působnosti, bez jejichž finanční pomoci a podpory by se naše práce neobešla. Děkuji za pomoc a podporu Radě charity, Revizní komisi, P. děkanu Josefu Můčkoví. Děkuji všem kněžím v našich farnostech, především otci ThDr. Hubertu Wójcikovi za jeho stálou podporu. Velké díky patří i všem lidem ve farnostech Luhačovice, Pozlovice, Horní Lhota i všem našim dárcům. Děkuji všem našim dobrovolníkům, kteří našim klientům věnují svůj čas a z celého srdce děkuji touto cestou také všem, kteří pamatují na naši Charitu ve svých modlitbách.

Jsem opravdu pyšná na své skvělé spolupracovníky, které považuji za obětavé, spolehlivé a ochotné vždy pomoci, tam kde je to nejvíce potřeba. Přeji jim i celé charitě, aby se vždy vraceli ke skutečným životním hodnotám, a aby dokázali být vždy sluníčky, přinášející úsměv všem našim klientům.

S úctou a přátelským pozdravem



Mgr. Lenka Semelová, DiS.
ředitelka Charity Svaté rodiny Luhačovice





CHARITA SVATÉ RODINY LUHAČOVICE

Hradisko 100
763 26 Luhačovice
Tel.: +420 577 132 355
Fax: +420 577 132 359

info@luhacovice.charita.cz
www.luhacovice.caritas.cz

IČ: 73633071
DIČ: CZ73633071 (nejsme plátcí DPH)

Staňte se našimi přáteli na **Facebooku**,
najdete nás zde pod jménem „Charita Svaté rodiny Luhačovice“



Sídlíme v budově Římskokatolické farnosti Luhačovice (bývalá fara) na adrese Hradisko 100 v Luhačovicích. 1. 4. 2004 byla Charitě Luhačovice udělena právní subjektivita a tato církevní nezisková organizace, zřízená olomouckým arcibiskupem Mons. Janem Graubnerem byla zaregistrována na Ministerstvu kultury dle Zákona č. 3/2002 Sb. Zřízení proběhlo na základě Stanov Arcidiecézní Charity Olomouc. Charita Luhačovice je tedy účelovým zařízením římskokatolické církve.

PODPORA ZŘIZOVATELE

Zřizovatelem Charity Svaté rodiny Luhačovice je Arcibiskupství olomoucké.

- Úvazek pastoračního asistenta, který pracuje v Charitě Luhačovice je financován Arcibiskupstvím Olomouckým.
- Zřizovatel nám poskytuje zázemí pro charitativní činnost v církevní budově na adrese Hradisko 100 v Luhačovicích.
- Církev umožňuje zaměstnancům rozvoj a podporu v duchovní oblasti, společné modlitby a mše za charitu každé třetí úterý v měsíci.
- Společné oslavy Dne Charity na svátek sv. Vincence z Pauly, patrona charity a charitního díla.
- Spolupracujeme velmi úzce s farností na pořádání charitativních a humanitárních sbírek. Následně po schválení Arcidiecézní charitou Olomouc máme možnost financování charitních projektů z Tříkrálové sbírky.
- Každoročně probíhá společné požehnání Tříkrálových koledníků z celé olomoucké arcidiecéze.
- Ve spolupráci s farnostmi na území Charity Luhačovice pořádáme Postní Almužnu, která je výrazem našeho odhodlání měnit sami sebe tím, že pomáháme druhým, tato almužna je následně využívána pro klienty Charity Luhačovice. Výtěžek Postní Almužny v roce 2015:

Římskokatolická farnost Luhačovice	5 551 Kč
Římskokatolická farnost Pozlovice	7 400 Kč
Římskokatolická farnost Horní Lhota	9 421 Kč

Předmětem naší činnosti je nezisková činnost, nejsme zřizováni a provozováni za účelem dosažení zisku. Jsou to zejména tyto činnosti:

- charitativní (dobročinné) – pořádání veřejných sbírek a dobročinných akcí, shromažďování finančních a jiných prostředků za účelem pomoci potřebným v ČR i v zahraničí
- humanitární činnost – koordinace a realizace pomoci v souvislosti s katastrofami, živelnými pohromami a válečnými konflikty
- zdravotnická činnost – zřizování a provozování zdravotnických služeb a zařízení
- sociální činnost – zřizování a provozování sociálních služeb a zařízení
- vzdělávací, preventivní, výchovná činnost – zřizování vzdělávacích, výchovných a preventivních služeb a zařízení
- duchovní zajišťování služeb duchovní povahy a formace
- vytváření fondů na pomoc lidem v nouzi a zařízením ACHO, které se ocitnou ve stavu ohrožení nebo krize
- dobrovolné – organizování dobrovolnických aktivit na pomoc lidem v nouzi na podporu a pomoc zařízením a službám zřizovaných a provozovaných v rámci ACHO

“Svět hledá lidi, kteří něco umějí udělat, a ne ty, kteří umějí vysvětlit, proč to neudělali.” R. Rolland

KONTAKTY

STATUTÁRNÍ ZÁSTUPCE/ŘEDITEL

Mgr. Lenka Semelová, DiS.
Mobil: + 420 731 402 043
reditel@luhacovice.charita.cz

DUCHOVNÍ SPRÁVCE FARNOSTI

ThDr. Hubert WŮJCIK

ČLENOVÉ REVIZNÍ KOMISE

Předseda: Ing. Zdeněk Semela
Ing. Jiří Šustek
Ing. Petr Umlauf

CHARITNÍ RADA

Předseda: Ing. Hana Slováková
Členové: Ing. Bronislava Coufalíková
Jiřina Masařová
Mgr. Marcela Pazderová (do 31. 3. 2016)
MUDr. Věra Rajchlová (od 1.4.2016)
Mgr. Jiřina Šenovská (od 1.4.2016)
Marie Velísková (do 31.3.2016)
Ing. Tomáš Jandora (od 1.4.2016)

ÚZEMÍ PŮSOBNOSTI CHARITY LUHAČOVICE:

Luhačovice, Biskupice, Dolní Lhota, Horní Lhota, Kladná-Žilín,
Ludkovice, Podhradí, Polichno, Pozlovice, Řetečov, Sehradice

Celkový počet pracovníků ke dni 31. 12. 2015:
15 pracovníků
celkově 13,42 úvazků, 6 DPP
+ 4 DPČ (Evropský projekt)

Registrace u Ministerstva kultury ČR dle
Zákona č. 3/2002 Sb.
Č. 8/1-02-738/2004-6048 ze dne 1. 4. 2004

Bankovní účet: ČSOB Zlín, č.ú. 191151601/0300

Charita Svaté rodiny Luhačovice je součástí
Arcidiecézní charity Olomouc, která je organizačně začleněna pod
Charitu Česká republika.
Charita Česká republika je členem celosvětové
organizace Caritas Internationalis.

PODPORA ZŘIZOVATELE

O NÁS

Posláním Charity Svaté rodiny Luhačovice je především charitativní a sociální pomoc seniorům, lidem sociálně slabým, znevýhodněným, osobám se zdravotním postižením, pomoc osobám bez příštěší, nezaměstnaným a lidem v nouzi především v regionu Luhačovicka a v okolních obcích.

Cílem Charity Svaté rodiny Luhačovice je být společensky významnou organizací poskytující kvalitní sociální služby, týmem profesionálních pracovníků s vysoce individuálním přístupem a orientací na klientův svět.

Charitní ošetrovatelská služba (od ledna/05)
Charitní pečovatelská služba (od září/04)
Denní stacionář Luhačovice (od září/05)
Půjčovna rehabilitačních a kompenzačních pomůcek (od ledna/05)
Dobrovolnická činnost (průběžně dle získaných finančních prostředků od roku 2005)
Dobrovolná charitní pomoc potřebným

Zřizovatelem i provozovatelem těchto služeb je Charita Svaté rodiny Luhačovice. Sociální služby poskytované Charitou Luhačovice mají platnou registraci dle Zákona č. 108/2006 Sb. o sociálních službách a jsou součástí Střednědobého plánu rozvoje sociálních služeb ve Zlínském kraji pro období 2016–2018 a také Akčního plánu rozvoje sociálních služeb ve Zlínském kraji pro rok 2015 i 2016.

V roce 2015 v Charitě Luhačovice pracovalo celkem 16 pracovníků na hlavní pracovní poměr, a 6 DPP/ 13,42 přepočtených úvazků.

- **Mgr. Lenka Semelová, DiS., ředitelka, statutární zástupce, sociální pracovník**
- **Helena Máčalová, zástupkyně ředitele, finanční a mzdová účetní**
- **Bc. Františka Vratislavská, DiS., vrchní sestra CHOS a vedoucí pečovatelek CHPS**
- **Mgr. Anna Martincová, sociální pracovníce, PR a propagace, vedoucí Denního stacionáře (od 1. 9. 2015 do 31. 5. 2016)**
- **Mgr. Karel Adámek, koordinátor dobrovolníků, pastorační asistent**
- **Jana Machů, Zuzana Hubíková (DPP), zdravotní sestry CHOS a pečovatelky CHPS**
- **Leona Barcuchová, Světlana Bernátková, Jana Buriánková, Dagmar Dostálová, Jarmila Peňázová, Jitka Kováčová, pečovatelky CHPS**
- **Bc. Ladislava Gondová, vedoucí Denního stacionáře (do 31. 8. 2015)**
- **Zuzana Žajdlíková, Alena Škubníková, pečovatelky a aktivizační pracovníce DS, Juráková Marie (DPP), pomocná pečovatelka**
- **Ladislav Peňáz (DPP), řidič CHPS**
- **Gabriela Beníčková, Ing. Veronika Olejníková (DPP), lektorky angličtiny**
- **Ladislav Šustek (DPP), internetové stránky, správce sítě**

„JSME TU
PRO VÁS“



CHARITNÍ OŠETŘOVATELSKÁ SLUŽBA (CHOS)

Vedoucí projektu:	Bc. Františka Vratislavská, DiS., vrchní sestra
E-mail:	chops@luhacovice.charita.cz
Mobil:	+ 420 603 764 921
Rozsah služeb:	Každý všední den od 7:00 do 15:30 hodin. Řídíme se především aktuálním stavem klienta a rozhodnutím ošetřujícího lékaře.

Je to zařízení registrované jako nestátní zdravotnické zařízení podle zákona č. 160/1992 Sb. od 1. 9. 2004.

REGION PŮSOBNOSTI SLUŽEB

Služby jsou poskytovány uživatelům z Luhačovic, Biskupic, Dolní Lhoty, Horní Lhoty, Kladné-Žilín, Ludkovic, Podhradí, Polichna, Pozlovic, Řetehova a Sehradice.

POSLÁNÍ CHOS

Domácí zdravotní péče je poskytována na základě indikace ošetřujícího lékaře. Pokud je uživatel hospitalizován, navazuje a doplňuje péči ústavní. Jejím posláním je snaha o zlepšení, udržení a zachování zdraví nebo alespoň zmírnění následků při jeho ztrátě. Je poskytována v pracovních dnech. Rozsah, četnost i požadavek určuje ošetřující lékař. Zajišťuje jí tým kvalifikovaných zdravotnických pracovníků. Všichni pracovníci mají Osvědčení k výkonu zdravotnického povolání bez odborného dohledu.

JAKÁ JSOU POZITIVA SPOJENÍ CHOS A CHPS?

Charitní ošetrovatelská a pečovatelská služba (CHOPS) je spojení těchto dvou služeb – pečovatelské služby a ošetrovatelské péče. V rámci CHOPS poskytujeme služby nejčastěji u tří skupin uživatelů:

- vlastní rodina nemá možnost postarat se o svého příbuzného (časově náročné zaměstnání, vzdálenost...);
- nutnost poskytnutí odborné zdravotnické péče, kterou rodina není schopna poskytovat, ale přitom nechce svého blízkého umístit v zařízení poskytující rezidenční služby (léčebny dlouhodobě nemocných, domovy pro osoby se ZP, domovy pro seniory);
- hospicová domácí péče o klienty v terminálním stádiu onemocnění.

CHOPS je vysoce kvalifikovanou a odbornou formou péče, která díky svému rozsahu a kvalitě umožňuje:

- zajistit v rámci primární péče ve vlastním sociálním prostředí uživatele takový rozsah a kvalitu potřebné péče, který je dle aktuálních podmínek možný tak, aby k hospitalizaci nebo jeho umístění do ústavu sociální péče (domov pro osoby se zdravotním postižením, domov pro seniory, LDN apod.) docházelo, jen když je to nezbytně nutné;
- přímou návaznost na ukončení hospitalizace a tím zkrácení pobytu klienta v lůžkových zdravotnických zařízeních na dobu nezbytně nutnou.

Charitní ošetrovatelská služba poskytuje komplexní ošetrovatelskou domácí péči v domácím prostředí. Tato péče zahrnuje ošetrovatelskou péči indikovanou ošetřujícím lékařem. Zdravotní péče je poskytována na základě indikace ošetřujícího lékaře, nebo pokud je klient hospitalizován, je zdravotní péče zahájena v přímé návaznosti na den ukončení pobytu v nemocnici či LDN. Tato péče je plně hrazena zdravotními pojišťovnami.

NEJČASTĚJI POSKYTOVANÁ PÉČE

- Péče o diabetiky – aplikace inzulínu, zaučování k aplikaci.
- Aplikace i.m.a s.c. injekcí, opiátů, aplikace mastí, podávání léků.
- Péče o katetry, stomie.
- Péče o dialýzované pacienty.
- Převazy, odběry biologického materiálu – např. odběry žilní krve, odběry glykemií (krevního cukru), glykemických profilů a dalšího biologického materiálu.
- Pohybová edukace, lehká tělesná rehabilitace.
- Nácvik sebeobsluhy po cévních mozkových příhodách a úrazech.
- Ošetřování dekubitů a ran, bérkových vředů, defektů na dolních končetinách u diabetiků (tzv. diabetická noha), jejich prevence.
- Odborná péče u částečně i plně imobilních, inkontinentních, dezorientovaných klientů.
- Sledování fyziologických funkcí a další výkony dle ordinace ošetřujícího lékaře.
- Zajišťujeme i velmi náročnou ošetrovatelskou péči u klientů trvale upoutaných na lůžko a o klienty v terminálním stádiu nemoci.

POHYBOVÁ LÉČBA A OŠETŘOVATELSKÁ REHABILITACE A REEDUKACE

Tato činnost je prováděna u klientů za účelem navrácení a upevnění zdraví nebo vedoucích ke stabilizaci zdravotního stavu s cílem maximálního zmírnění důsledků nemoci, prodloužení a zlepšení kvality života a zabránění vzniku invalidity, nesoběstačnosti nebo zmírnění jejich rozsahu.

Představuje pomoc seniorům a osobám se zdravotním postižením v návratu k plnohodnotnému životu, pomoc zvládnout novou situaci, zvládnout nové pohybové stereotypy ve vlastní domácnosti a naučit uživatele efektivně využívat kompenzační pomůcky, a také vrátit uživateli pocit jistoty z pohybu ve vlastním sociálním prostředí. Reedukace je poskytována zdravotními sestrami CHOS.



PŘEHLED SLUŽEB CHOS ZA ROK 2015

Počet ošetrovatelských návštěv:	858 návštěv
Počet ošetrovatelských výkonů (VZP a jiné pojišťovny):	1812 výkonů
Počet klientů ošetrovatelské služby:	49 klientů

HOSPODAŘENÍ STŘEDISKA V KČ

Ošetrovatelská služba			
Dotace MPSV	0	Materiálové náklady	23 777
Od zdravotních pojišťoven	179 221	Služby (vč. Leasingu)	1 215
Dotace ostatní	0	Osobní náklady	151 614
Ostatní výnosy	0	Daně a poplatky	0
Přijaté příspěvky	0	Ostatní náklady	2 494
Dary	0	Odpisy, prodaný majetek	0
Výnosy celkem	179 221	Náklady celkem	179 100
			Hospodářský výsledek
			121

Zpracovala: Bc. Františka Vratislavská, DiS., vrchní sestra CHOS

CHARITNÍ PEČOVATELSKÁ SLUŽBA (CHPS)

Vedoucí projektu:	Bc. Františka Vratislavská, DiS., vedoucí pečovatelek
E-mail:	chops@luhačovice.charita.cz
Mobil:	+ 420 603 764 921
Rozsah služeb:	Každý všední den od 7:00 do 19:00 hodin, dále dle individuálních potřeb klienta. Rozvoz obědů zajišťujeme nepřetržitě po celý rok, včetně sobot, nedělí a svátků.

REGION PŮSOBNOSTI

Služby jsou poskytovány uživatelům z Luhačovic, Biskupic, Dolní Lhoty, Horní Lhoty, Kladné-Žilín, Ludkovic, Podhradí, Polichna, Pozlovic, Řetechova a Sehradic.

POSLÁNÍ CHPS

Charitní pečovatelská služba v Luhačovicích zajišťuje pomoc a podporu seniorům a zdravotně postiženým od 19 let v Luhačovicích a okolních obcích tak, aby měli možnost co nejdéle setrvat v domácím prostředí za podpory rodiny. Pečovatelská služba poskytuje služby na základě individuálních potřeb uživatele. Vede je k posílení soběstačnosti, k zajištění důstojného a aktivně prožitého života. Pokud má uživatel zájem, zajišťujeme také duchovní podporu. Posláním PS je poskytovat kvalitní terénní služby lidem, kteří mají z důvodu věku, mentálního, tělesného či kombinovaného postižení sníženou soběstačnost nebo jsou zcela imobilní s důrazem na respektování jejich důstojnosti a dodržování lidských práv. Služby jsou zaměřeny na podporu samostatnosti uživatelů a na začleňování uživatelů do běžné společnosti.

CÍL CHPS

Naším cílem je poskytnout kvalitní péči a podporu soběstačnosti dle potřeb a přání klienta a prohloubit v něm pocit jistoty a bezpečí. Chceme podpořit jeho snahu vést samostatný život v domácím prostředí v co možná nejširším rozsahu.



Pracovnice Charitní pečovatelské služby

DÍLČÍ CÍLE

- Podporovat zachování soběstačnosti, umožnit zůstat co nejdéle v domácím prostředí.
- Podporovat a pomáhat rodinným příslušníkům, zajišťujícím péči o osobu blízkou.
- Podporovat soběstačnost seniorů a zdravotně postižených v zajištění základních životních potřeb.
- Zajistit možnost uspokojování duchovních potřeb uživatelů.
- Zajistit příjemné a důstojné prostředí, ve kterém uživatel žije.
- Podporovat uživatele a pomáhat jim v aktivním prožívání jejich situace nebo stáří.
- Zprostředkovávat kontakt uživatelům se společenským prostředím.

ZÁKLADNÍ PRINCIPY POSKYTOVÁNÍ PEČOVATELSKÉ SLUŽBY

Princip individuality
Princip aktivizace uživatele
Princip podpory a motivace ke zlepšení uživatelského stavu
Princip posilování sociálního začleňování uživatelů
Princip uplatňování křesťanských hodnot

KOMU SLUŽBY POSKYTUJEME?

Služby poskytujeme občanům, kteří z důvodu zdravotního stavu, vysokého věku nebo ztráty soběstačnosti nejsou schopni si sami obstarat nutné práce v domácnosti a další životní potřeby a jsou odkázáni na odbornou pomoc druhé osoby. Tyto osoby musí žít ve svém vlastním domácím prostředí, u svých rodinných příbuzných nebo v domácím prostředí jiných osob. Jedná se o:

- zejména seniory
- osoby s chronickým onemocněním
- osoby se zdravotním postižením

Věková struktura cílové skupiny: 19 let – horní věková hranice není omezena.



Exkurze dětí z Mateřské školky v Luhačovicích v Pečovatelské službě

SLUŽBY A SYSTÉM ÚHRADY ZA PEČOVATELSKOU SLUŽBU

CHPS je sociální služba poskytovaná v rozsahu činností dle zákona č. 108/2006 Sb. o sociálních službách § 40 a dle potřebnosti jednotlivých klientů. Pečovateľské výkony provádějí pečovatelky na základě platného ceníku. Jedná se především o tyto základní činnosti: o pomoc při zvládnání běžných úkonů péče o vlastní osobu, pomoc při přesunu na lůžko nebo vozík, pomoc při chůzi, dále pomoc při osobní hygieně nebo poskytnutí podmínek pro osobní hygienu, mytí vlasů, pomoc při použití WC. Poskytnutí stravy nebo pomoc při zajištění stravy, pomoc při zajištění chodu domácnosti, běžný úklid, velký úklid, nákupy, pochůzky, praní a žehlení prádla, zprostředkování kontaktu se společenským prostředím, doprovázení k lékaři, na zájmové aktivity, dovoz k holiči a podobně. Poskytujeme také další fakultativní činnosti jako např. aktivizační rozhovor, dovoz a odvoz uživatele aj.



PŘEHLED SLUŽEB CHPS ZA ROK 2015

Počet pečovatelských návštěv:	11 029 návštěv
Počet pečovatelských výkonů:	16 289 výkonů
Počet klientů pečovatelské služby:	67 klientů

HOSPODAŘENÍ STŘEDISKA V KČ

Pečovateľská služba			
Dotace MPSV	1 310 410	Materiálové náklady	196 311
Zlínský kraj	40 000	Služby (vč. Leasingu)	187 392
Dotace ostatní	446 556	Osobní náklady	2 017 913
Za služby klientům doma	516 693	Daně a poplatky	7 555
Fakultativní služby	19 890	Ostatní náklady	39 961
Ostatní výnosy	1 314	Odpisy, prodaný majetek	12 260
Dary	113 072	Poskytnuté příspěvky	2 070
Výnosy celkem	2 447 935	Náklady celkem	2 463 462
			-15 527

Zpracovala: Bc. Františka Vratislavská, DiS., vedoucí pečovatelek CHPS

DENNÍ STACIONÁŘ LUHAČOVICE (DS)

Vedoucí projektu:	Mgr. Anna Martincová, vedoucí denního stacionáře Mgr. Karolína Žáčková, vedoucí denního stacionáře od 16.5.2016
E-mail:	stacionar@luhacovice.charita.cz
Mobil:	+ 420 731 646 717
Rozsah služeb:	V pracovní dny od 7:00 do 15:30 hodin.

POSÍLÁNÍ DS

Posláním DS je poskytování kvalitní ambulantní služby lidem, kteří mají sníženou soběstačnost z důvodu věku, mentálního, tělesného či kombinovaného postižení s důrazem na respektování jejich důstojnosti a dodržování lidských práv. Služby jsou zaměřeny na podporu samostatnosti uživatelů, nabízí aktivní a zajímavé naplnění času, posílují začleňování uživatelů do běžné společnosti. Nabídka služeb využívají uživatelé dle svých individuálních potřeb a přání. Nabízíme také duchovní podporu.

CÍLEM DS JE

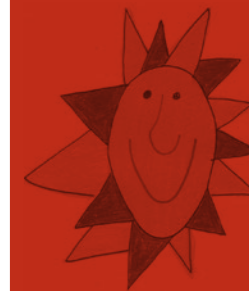
- Uživatel, který nepocituje sociální izolovanost.
- Uživatel, který aktivně tráví svůj čas.
- Uživatel, který setrvává co nejdéle v domácím prostředí (co nejdříve odchází do pobytového zařízení).
- Uživatel, který bez obav uplatňuje svá přání, osobní cíle a představy v souvislosti s individuálními plány.
- Uživatel, který udržuje získané schopnosti a rozvíjí nové.
- Uživatel, který projevuje zájem o své okolí, o veřejné dění.

ZÁKLADNÍ PRINCIPY POSKYTOVÁNÍ SLUŽEB DENNÍHO STACIONÁŘE

Princip individuality
Princip aktivizace
Princip přizpůsobování se potřebám uživatelů
Princip sociálního začleňování uživatelů
Princip uplatňování křesťanských hodnot

KOMU SLUŽBY POSKYTUJEME?

- **Seniorům**
Senioři s pohybovým omezením, senioři s počínající demencí, osoby, které jsou schopny alespoň částečně se zapojit do aktivit DS.
- **Osobám se zdravotním postižením**
Osoby od 19ti let s částečným zrakovým nebo sluchovým postižením, osoby od 19ti let se zdravotním postižením s částečným pohybovým omezením, osoby od 19ti let s mentálním a kombinovaným postižením, které jsou schopny dodržovat denní režim v DS a osoby, které jsou schopny alespoň částečně se zapojit do aktivit DS.



Služba je určena především obyvatelům žijícím v oblasti působnosti Charity Luhačovice. V případě volné kapacity je možné přijmout také žadatele, který nemá trvalé bydliště v dané lokalitě.

JAKÉ SLUŽBY DS POSKYTUJE?

DS je sociální službou dle zákona č. 108/2006 o sociálních službách § 46 poskytuje tyto základní sociální služby:

- Poskytuje služby v pracovní dny od 7:00 do 15:30 hodin.
- Pomoc při zvládnutí běžných úkonů péče o vlastní osobu.
- Pomoc při osobní hygieně nebo poskytnutí podmínek pro osobní hygienu.
- Poskytnutí stravy.
- Výchovné, vzdělávací a aktivizační činnosti.
- Zprostředkování kontaktu se společenským prostředím.
- Sociálně terapeutické činnosti.
- Pomoc při uplatňování práv, oprávněných zájmů a při obstarávání osobních záležitostí.

DÁLE NABÍZÍME

- Dovozy a odvozy ze stacionáře, pomoc při přepravě.
- Pořádání kulturních akcí a výletů.
- Aktivizace uživatelů formou pracovní, pohybové terapie, muzikoterapie.
- Sociální poradenství (pomoc při kontaktu s úřady).
- Duchovní péče (dle zájmu možnost setkávání s knězem, modlitba).
- Další činnosti (práce s keramikou, canisterapie).

Výrobky uživatelů DS jsou k vidění na různých akcích (Otevírání pramenů, Svatováclavský jarmark) nebo přímo v prostorách DS. Všechny aktivity jsou přizpůsobeny zdravotnímu stavu, schopnostem a zájmům uživatelů s důrazem na jejich individuální potřeby.



AKTIVIZAČNÍ PROGRAMY DENNÍHO STACIONÁŘE

Během roku 2015 probíhaly pravidelná setkání a programy za velké podpory dobrovolných přednášejících. Programy jsou zaměřeny cestopisně, zdravotně, výtvarně, ale i duchovně. V pondělí probíhají v prostorech denního stacionáře Charity Luhačovice a ve středu vyrážíme za seniory na Strahov (Dům s pečovatelskou službou v Pražské čtvrti).

Mezi stálé spolupracující pracovníky na těchto programech patří P. Mgr. Stanislav Trčka, Mgr. Helena Talašová, Pharm. Dr. Eva Valentová, Eva Dostálová, Mgr. Šárka Kofroňová, pracovníce Městské knihovny Luhačovice a mnozí další.

Každý měsíc probíhá Sváteční slovo s knězem. Oblíbené jsou „Burzy receptů“ pro ty co se rádi inspiřují a také ochutnávají. O zdraví a nemocech si povídáme s Pharm. Dr. Evou Valentovou. Dochází za námi Mgr. Šárka Kofroňová se svým canisterapeutickým psem Shavo. Navštěvujeme pravidelně Muzeum Luhačovického Zálesí a jím připravované



akce. Velmi navštěvované jsou besedy pracovníků Městské knihovny, které jsou vždy zajímavé a poutavé. Každoročně pořádáme výlet na Provodov se mší svatou a s následnou návštěvou v poutním hostinci U Navrátilů. Pořádáme turnaj v ruských kužkách na zahradě Charity Luhačovice, loni jsme se utkali s Domovem pro seniory Luhačovice. V jarních a letních měsících jezdíme na přehrady a do okolí. Rádi si zazpíváme nejen u táboráčku. Zúčastnili jsme se také turnaje v „Člověče, nezlob se!“, který pořádá pečovatelská služba Horní Němčí. Na podzim navštěvujeme také místní hřbitovy k příležitosti Památky zesnulých. Aktuální program na měsíc můžete najít na našich vývěskách nebo webových stránkách.

ČINNOST V ROCE 2015

V roce 2015 oslavil Denní stacionář 10 let svého působení v regionu Luhačovicka. Během těchto let jsme rekonstruovali prostory DS tak, aby lépe vyhovovaly našim uživatelům a byly bezbariérové. Za finanční pomoci Nadace Divoké Husy, Nadace SYNOT a z Tříkrálové sbírky jsme pořídili do Denního stacionáře potřebné vybavení keramické dílny (stoly, židle, police, skříňky, tablet pro uživatele, ruční vysavač, mixér, úložné boxy a výtvarné potřeby).

PŘEHLED SLUŽEB DS ZA ROK 2015

Uspořádáno akcí a programů:	91 programů (z toho DPS Strahov 40, Denní stacionář 43, mimo Luhačovice 8)
Celkový počet návštěvníků programů:	593 návštěvníků
Celkový počet kontaktů:	1435 návštěv
Uživatelé využívající služby stacionáře:	13 uživatelů
Maximální kapacita DS pro celodenní pobyt:	6 uživatelů

HOSPODAŘENÍ STŘEDISKA V KČ

Denní stacionář			
Dotace MPSV	770 790	Materiálové náklady	91 275
Dotace ostatní	222 186	Služby (vč. Leasingu)	113 437
Za služby klientům v zařízení	119 338	Osobní náklady	1 095 365
Fakultativní služby	15 980	Daně a poplatky	2 519
Ostatní výnosy	39	Ostatní náklady	4 863
Nadace a fondy	0	Odpisy, prodaný majetek	17 614
Dary	124 755	Poskytnuté příspěvky	2 070
Výnosy celkem	1 253 088	Náklady celkem	1 327 143
Hospodářský výsledek			-74 055

Zpracovala: Mgr. Anna Martincová, vedoucí DS

DOBROVOLNICKÁ ČINNOST

5. PROSINEC BYL VYHLÁŠEN OSN JAKO DEN DOBROVOLNÍKŮ

Vedoucí projektu:	Mgr. Karel Adámek, koordinátor dobrovolníků a pastorační asistent
E-mail:	dobrovolnici@luhacovice.charita.cz
Mobil:	+ 420 737 012 235

Dobrovolníkem Charity Luhačovice se může stát každý, kdo ze své dobré vůle, ve svém volném čase, bez nároku na finanční odměnu projeví zájem vykonávat dobrovolnou službu (tzv. poskytnete svůj čas, energii, vědomosti a dovednosti) ve prospěch jiných lidí.

Dobrovolnictví je svobodně zvolená činnost, konaná ve prospěch druhých bez nároku na odměnu. Dobrovolník dává část svého času, energie a schopností ve prospěch činnosti, která je časově i obsahově vymezena. Za tuto činnost nedostává finanční odměnu, ale často nedocenitelný dobrý pocit z pomoci ostatním, získává zkušenosti a nezávadka i přátelství.

Charita Svaté rodiny Luhačovice získala již počtvrté opakovaně v roce 2014 AKREDITACI DOBROVOLNICKÉ SLUŽBY č.j.: MV-131963-3/OP-2014, na základě Zákona o dobrovolnické službě. Akreditaci uděluje Ministerstvo vnitra na dobu 4 let.

JAKÉ VÝHODY POSKYTUJEME DOBROVOLNÍKŮM?

- Dobrovolník v akreditované organizaci má smluvně zaručené postavení.
- Je pojištěn proti škodám na zdraví a na majetku, které vzniknou jemu osobně.
- Je pojištěn proti škodám na zdraví a na majetku, které by mohl neúmyslně způsobit dalším osobám.
- Může mít hrazeno důchodové pojištění stanovené z minimálního vyměřovacího základu a může být hrazeno pojištění veřejného zdravotního pojištění po dobu výkonu dobrovolnické služby, pokud jeho činnost přesáhne v průměru 20 hodin v kalendářním týdnu.
- Má nárok na poskytnutí kvalitní přípravy k výkonu dobrovolnické činnosti.
- Má nárok na poskytnutí ochranných pracovních prostředků a pomůcek.

MÁTE ZÁJEM O DOBROVOLNICKOU ČINNOST?

Zájemci o dobrovolnictví se mohou podílet na jednorázových i dlouhodobých akcích: Návštěvy u uživatelů doma, pomoc s aktivizací uživatelů v Denním stacionáři, pořádání kulturních a společenských akcí, pořádání finančních sbírek např. Tříkrálová sbírka, Benefiční koncert pro Charitu aj.

PŘEHLED ČINNOSTI ZA ROK 2015 AKCE S DOBROVOLNÍKY V CHARITĚ SVATÉ RODINY LUHAČOVICE V ROCE 2015

Pořadí akce	Název akce 2015	Datum konání	Počet dobrovolníků
1.	Tříkrálová sbírka	10. 1. 2015	2
2.	Postní Almužna	18. 2. – 29. 3. 2015	14
3.	Tříkráloví koledníci na plovárně Luhačovice	28. 2. 2015	16
4.	Humanitární sbírka šatstva	22. 4. – 25. 4. 2015	4
5.	Pout' na sv. Hostýn	25. 4. 2015	3
6.	Pout' rodin	8. 5. 2015	14
7.	Sekáč na Charitě	24. 6. – 26. 6. 2015	5
8.	Sekáč na Charitě	25. 8. – 28. 8. 2015	6
9.	Týden s Charitou	1. 9. – 28. 9. 2015	10
10.	Pout' do Bludova a Velkých Losin	15. 9. 2015	4
11.	Svatováclavský Jarmark	28. 9. 2015	4
12.	Stánek rozsvícení ván. stromu Pozlovice	27. 11. 2015	1
13.	Benefiční koncert	4. 12. 2015	4
14.	Pečení vánočního cukroví	prosinec	6
15.	Bazárek vánočního cukroví	20. 12. 2015	10
	Denní stacionář	v průběhu roku 2015	6

Celkem se v roce 2015 zapojilo

109



PROGRAMY DS A NA STRAHOVĚ

Pravidelná dobrovolnická činnost – v průběhu roku se dobrovolníci střídají a pomáhají při aktivizačních programech v Denním stacionáři pro seniory a v Domě s pečovatelskou službou Strahov. Pořádáme programy pro seniory, zdravotně postižené a jejich přátele za pomoci dobrovolníků a spolupracujeme s místními institucemi (Městská knihovna, DDM Luhačovice, Muzeum Jihovýchodní Moravy Zlín aj.).

PŘEHLED ČINNOSTÍ ZA ROK 2015

Počet realizovaných akcí od 1. 1. 2015 do 31. 12. 2015:	15 z toho 5 akcí vícedenních
Počet dobrovolníků při jednorázových akcích 2015:	103 dobrovolníků
V rámci Tříkrálové sbírky 2015:	53 dospělých a 147 dětí
Počet dobrovolníků Denního stacionáře:	6 dobrovolníků
Počet dobrovolníků dlouhodobá smlouva:	25 dobrovolníků

Všem našim dobrovolníkům, kteří se jakýmkoli způsobem podílejí na činnosti a dalších aktivitách Charity Svaté rodiny Luhačovice, patří obrovské poděkování za nadšení a čas, který věnují druhým lidem. Za jejich pomoc všem těmto spolupracovníkům mnohokrát děkujeme!!!

Projekt podpora dobrovolnické činnosti byl podpořen Ministerstvem vnitra a Zlínským krajem.



HOSPODAŘENÍ STŘEDISKA V KČ

Dobrovolnictví			
Dotace Ministerstvo vnitra	41 000	Materiálové náklady	26 448
Zlínský kraj	60 000	Služby (vč. Leasingu)	60 370
Dotace ostatní	0	Osobní náklady	105 953
Ostatní výnosy	2 874	Daně a poplatky	0
Přijaté příspěvky	2 459	Ostatní náklady	3 070
Dary	89 508	Odpisy, prodaný majetek	0
Výnosy celkem	195 841	Náklady celkem	195 841
Hospodářský výsledek			0

Zpracoval: Mgr. Karel Adámek, koordinátor dobrovolníků



TŘÍKRÁLOVÁ SBÍRKA 2015

Na Luhačovicko koledovalo 53 skupinek koledníků, což je přes 200 koledníků spolu s dospělými vedoucími. V územní působnosti Charity Luhačovice je jedenáct obcí. Příspěvky jsou vybírány do úředně zapečetěných pokladniček opatřených logem. Sběrka je pořádána Charitou Česká republika. Celkově bylo v regionu Luhačovicka vykoledováno 331.610,- Kč.

Již tradičně pozhnanou křídou se vyznačují na dveře všech domů písmena

K+M+B 2015

Výtěžek TKS 2015 v jednotlivých obcích	
Luhačovice	109 275 Kč
Kladná-Zlín	11 566 Kč
Polichno	7 012 Kč
Řetechov	9 330 Kč
Ludkovice	23 066 Kč
Biskupice	24 355 Kč
Pozlovice	51 449 Kč
Podhradí	15 010 Kč
Dolní Lhota	25 800 Kč
Horní Lhota	23 492 Kč
Sehradice	31 255 Kč
Celkový výtěžek TKS 2015	331 610 Kč
+ výnos ze složenek	7 223,17 Kč

Celá tato částka byla rozdělena následujícím způsobem:

- 10%** z této částky bylo čerpáno na humanitární pomoc pro Arcidiecézní charitu Olomouc
- 15%** pro sekretariát Arcidiecézní Charity Olomouc
- 5%** režie, hradí náklady spojené s organizací sbírky
- 5%** Krizový fond pro pomoc charitám v existenční krizi
- 5%** Nouzový fond na pomoc potřebným přesahující možnosti jednotlivých charit
- 2%** bylo postupně čerpáno Charitou Svaté rodiny Luhačovice



Další informace o Tříkrálové sbírce lze nalézt na www.trikralovasbirka.cz.

TŘÍKRÁLOVÁ SBÍRKA 2015



Velmi děkujeme všem za vlídné přijetí koledníků a těm, kteří si pro děti připravili nějakou sladkost a teplý čaj na zahřátí. Každoročně část výtěžku putuje na přímou pomoc rodinám s dětmi v našem regionu. Další část chceme v letošním roce věnovat na sociální služby, které Charita Luhačovice v tomto regionu poskytuje a dále na humanitární zahraniční rozvojovou pomoc.

Velmi děkujeme pracovníkům Městského úřadu Luhačovice, Městyse Pozlovice a všem pracovníkům obecních úřadů, kteří nám pečují pokladničky a počítají celkový výtěžek. Děkujeme všem vedoucím skupinek, kteří se ochotně zapojili, a také malým Tříkrálovým koledníkům. Bez jejich ochoty zapojit se, by tak velkou akci nebylo možné uskutečnit.

Děkujeme všem za příspěvky do této celorepublikové sbírky, věříme, že i Vám přinesli naši Tříkráloví koledníci radostnou zprávu o příchodu Boží lásky na svět skrze dítě narozené v betlémských jeslích. Příspěvky budou sloužit prostřednictvím Charity na pomoc lidem v nouzi.

ČERPÁNÍ VÝTĚŽKU Z TŘÍKRÁLOVÉ SBÍRKY V ROCE 2015

- Pro přímou pomoc rodinám s dětmi a seniorům (čerpáno aktuálně dle potřeb sociálně slabých rodin v Luhačovicích a okolních obcích):
- Podpora sociálních služeb Charity Luhačovice:
- Podpora církevního dětského domova Emanuel:
- Ostatní (humanitární pomoc, režie, ACHO Olomouc):
- Podpora nouzového fondu:

15 000 Kč
170 000 Kč
10 000 Kč
136 319,18 Kč
7 513,99 Kč

HUMANITÁRNÍ ČINNOST V ROCE 2015

Jedním z předmětů naší činnosti je i pořádání sbírek a účelových humanitárních akcí za účelem pomoci u nás i v zahraničí. Zapojili jsme se do těchto sbírek, které vyhlásila Charita České republiky.

Materiální sbírka pro uprchlíky 8 pytlů.

Celkově zaslala Charita Luhačovice cca 15 pytlů se zimním ošacením, dekami, spacáky aj.

Finanční prostředky byly a jsou shromažďovány v hotovosti na Charitě Svaté rodiny Luhačovice. Vybrané částky jsou pak hromadně odesílány na příslušná konta Charity České republiky.

generální partner



www.trikralovasbirka.cz



HUMANITÁRNÍ
ČINNOST



OPERAČNÍ PROGRAM
LIDSKÉ ZDROJE
A ZAMĚSTNANOST



PODPORUJEME
VAŠI BUDOUCNOST
www.esfcr.cz

Projekt 2013–2015 “Vzděláváním ke kvalitě” s registračním číslem CZ.1.04/3.1.03/A7.00140.

Projekt je financován z prostředků Evropského sociálního fondu prostřednictvím Operačního programu Lidské zdroje a zaměstnanost a ze státního rozpočtu ČR.

Realizátor: Charita Svaté rodiny Luhačovice

Odborným vzděláváním prošlo 59 pracovníků ze 3 organizací.

Partneři projektu byli Charita sv. Vojtěcha Slavičín a Charita Valašské Klobouky.

Počet absolventů: 339

Celkový finanční objem projektu: 1.185.732,70 Kč.

ROK 2015 A PROJEKT „VZDĚLÁVÁNÍM KE KVALITĚ“

Charitě Svaté rodiny Luhačovice byla přidělena finanční podpora z veřejných prostředků – z Evropského sociálního fondu (ESF) prostřednictvím Operačního programu Lidské zdroje a zaměstnanost (OP LZZ) a státního rozpočtu ČR – na grantový projekt s názvem “Vzděláváním ke kvalitě” s registračním číslem CZ.1.04/3.1.03/A7.00140.

Specifickým cílem projektu je na základě identifikovaných vzdělávacích potřeb umožnit pracovníkům komplexní odborné vzdělávání. V roce 2013 proběhly 2 odborné vzdělávací kurzy a v roce 2014 proběhlo celkem 16 odborných vzdělávacích kurzů a v roce 2015 proběhly 4 odborné vzdělávací kurzy dalšího odborného vzdělávání, dle zákona č.108/2006 Sb. o sociálních službách. Vzděláváním prošli vedoucí pracovníci, sociální pracovníci a pracovníci v sociálních službách, Charity Svaté rodiny Luhačovice, Charity sv. Vojtěcha Slavičín a Charity Valašské Klobouky.

Pracovníci hodnotí vzdělávání jako velmi přínosné a cenné pro jejich přímou práci s uživateli i pro jejich individuální profesní rozvoj a všechny znalosti a dovednosti využijí ve prospěch poskytovaných sociálních služeb v regionu Zlínského kraje.

V rámci projektu byly realizovány v roce 2015 tyto kurzy:

leden 2015

Výcvik v práci s psychickou zátěží (16 hod.)

lektor PhDr. Marie Marečková, Ph.D.

Únor 2015

Úvod do standardů kvality (8 hod.)

lektor Michal Šalplachta, DiS.

Individuální plánování v praxi (16 hod.)

lektor Michal Šalplachta, DiS.

duben 2015

Spirituální kompetence sociálního pracovníka (8 hod.)

lektor ThLic. Michal Umlauf



HOSPODAŘENÍ CHARITY LUHAČOVICE ZA ROK 2014

Vzděláváním ke kvalitě (ESF)			
Dotace MPSV	0	Materiálové náklady	14 056
Z fondů EU	350 622	Služby (vč. Leasingu)	156 441
Ostatní výnosy	0	Osobní náklady	180 044
Přijaté příspěvky	0	Daně a poplatky	0
Nadace	0	Ostatní náklady	81
Výnosy celkem	350 622	Náklady celkem	350 622
Hospodářský výsledek			0

Zpracovala: Mgr. Lenka Semelová, DiS., ředitelka organizace

<http://www.esfcr.cz/>

Bližší informace o projektu průběhu projektu naleznete na stránkách:

www.luhacovice.charita.cz, www.valklobouky.charita.cz a www.slavicin.charita.cz.

OSTATNÍ ČINNOSTI CHARITY LUHAČOVICE

Odpovědná osoba:	Mgr. Lenka Semelová, DiS.
E-mail:	reditel@luhacovice.charita.cz
Mobil:	+ 420 731 402 043

V rámci naší činnosti nabízíme kurzy dalšího rozvoje. Jde o doprovodné služby. V roce 2014 byly otevřeny jazykové kurzy angličtiny.

PŮJČOVNA REHABILITAČNÍCH A KOMPENZAČNÍCH POMŮCEK A OSTATNÍ ČINNOSTI

V rámci provozování půjčovny rehabilitačních a kompenzačních pomůcek nabízíme zapůjčení těchto pomůcek: berle, hole, chodítka pevná i pojízdná, chodítka podpažní, závesné sedačky do vany, sedačky do sprchy, WC křesla pevná nebo pojízdná, nástavce na WC, mechanické invalidní vozíky, polohovací lůžka (elektrická, mechanická), antidekubitní matrace, stolký k lůžku apod.

Na základě přímé potřeby a zájmu našich uživatelů jsou průběžně dokupovány další potřebné zdravotní a kompenzační pomůcky.

PŘEHLED OSTATNÍCH ČINNOSTÍ ZA ROK 2015

Počet účastníků kurzů AJ: 56 účastníků
Počet uživatelů půjčovny rehabilitačních
a kompenzačních pomůcek:
Celkově bylo zapůjčeno:

Počet návštěv kurzů AJ: 322 návštěv
91 uživatelů
(z toho 55 uživatelů z regionu Luhačovicka)
151 zdravotních pomůcek

HOSPODAŘENÍ STŘEDISKA V KČ

Ostatní služby			
Za zapůjčené pomůcky	175 804	Materiálové náklady	19 203
Ostatní tržby z prodeje služeb	73 900	Služby (vč. Leasingu)	28 833
Ostatní výnosy	1 582	Osobní náklady	219 842
Přijaté příspěvky	0	Daně a poplatky	0
Dary	5 000	Daň z příjmů	0
Výnosy celkem	256 286	Náklady celkem	267 878
Hospodářský výsledek			-11 592

Zpracovala: Mgr. Lenka Semelová, DiS., ředitelka organizace

HOSPODAŘENÍ CHARITY
LUHAČOVICE ZA ROK 2015

Vyúčtování za rok 2015			
Název diecézní charity:		AČHO	
Zkrácený název charity:		Luhačovice	
Kód charity:		509	
Oddíl A - Ekonomické údaje za středisko			
6 VÝNOSY CELKEM	4 682 993	5 NÁKLADY CELKEM	4 784 047
60 :Tržby za výrobky a zboží	1 100 826	50 :Spotřebované nákupy	371 069
601 :Za vlastní výrobky	0	501 :DHM (do 40 tis)	52 901
602 :Od zdravotních pojišťoven	179 221	501 :Ostatní materiál	97 839
602 :Za fakturované služby (IP)	0	502 :Spotřeba energie	122 185
602 :Tržby od klientů	636 031	503 :Spotřeba ostatní (PHM)	98 144
602 :Za fakultativní služby	33 150	504 :Prodané zboží	0
602 :Za zapůjčené kompenzační pomůcky	175 804	51 :Služby	547 689
602 :Ostatní tržby z prodeje služeb	76 620	511 :Opravy a udržování	93 442
604 :Za prodané zboží	0	512 :Cestovné	16 293
61 :Změny stavu zásob	0	513 :Náklady na reprezentaci	13 477
62 :Aktivace	0	518 :Nájemné	50 001
64 :Ostatní výnosy	5 809	518 :Leasing	0
648 : z toho - tříkrálová sbírka	2 874	518 :Telefon, internet, poštovné	46 110
648 : - jiné sbírky	0	518 :Subdodavatelé IP	0
648 : - dary	0	518 :Školení	154 033
65 :Tržby z prodeje majetku	0	518 :Ostatní služby	174 332
68 :Přijaté příspěvky	334 794	52 :Osobní náklady	3 770 731
681 :Zúčtované mezi org. složkami	0	521 :Mzdové náklady (+ odměny)	2 626 272
682 :Od měst a obcí	0	521 :OON (DPP, DPC)	165 780
682 :Od církevních organizací	0	524 :Zákonné sociální pojištění	932 517
682 :Od ostatních organizací	120 400	525 :Ostatní sociální pojištění	0
682 :Církevní sbírky	2 459	527 :Stravné	0
682 :Z prostředků tříkrálové sbírky	39 443	527 :Ostatní zákonné sociální náklady	46 162
682 :Od fyzických osob	172 492	528 :Ostatní sociální náklady	0
682 :Nadace, granty, fondy	0	53 :Daně a poplatky	12 568
682 :Dary ze zahraničí	0	54 :Ostatní náklady	47 975
682 :Ostatní sbírky a dary	0	546 : z toho dary	1 070
69 :Provozní dotace	3 241 564	55 :Odpisy, prodaný majetek	29 874
691 :Od MPSV	2 081 200	551 : z toho odpisy	29 874
691 :Od ostatních ústředních orgánů	41 000	58 :Poskytnuté příspěvky	4 140
691 :Od krajů	100 000	59 :Daň z příjmů	0
691 :Od měst a obcí	497 000	ROZDIL VÝNOSŮ A NÁKLADŮ	-101 054
691 :Od Úřadů práce	148 821	Oddíl D - Doplňující údaje	
691 :Z fondů Evropské unie	358 051	Příjem z prostředků tříkrálové sbírky	0
691 :Ostatní provozní dotace	15 492	Výše úvěru poskytnutého v průběhu roku	0
Oddíl B - Údaje o pracovních			
Výše dotací na investice			
Celkový počet pracovníků (přepracovaných)	13,42	Výše příspěvků a darů na investice	0
- pracovníci v přímé péči	9,91	Vlastní zdroje na investice	0
- vedoucí pracovníci	1,13	Investice - budovy a stavby	0
- administrativní pracovníci	0,70	Investice - dopravní prostředky	0
- ostatní pracovníci	1,68	Investice - stroje, přístroje, zařízení	0
Celkový počet hodin DPP a DPC	1 065	Investice - ostatní	0
- pracovníci v přímé péči	63	Fyzický počet pracovníků 31.12.	15
- vedoucí pracovníci	0	Poznámka:	
- administrativní pracovníci	0		
- ostatní pracovníci	1 002		
Zkontrolujte, zda dopočtené ekonomické údaje a údaje o pracovních jsou v souladu s účetní uzávkou vaší charity!			
Ekonom:	Helena Máčalová		
Ředitel:	Mgr. Lenka Semelová, DiS.		

SPONZORSTVÍ A DARY

Každý sponzorský dar pomáhá kvalitě péče o naše uživatele a pomáhá nám zajišťovat rozvoj našich sociálních služeb. Jsme proto vděční i za ty nejmenší příspěvky. Díky sponzorům můžeme zapůjčovat rehabilitační a kompenzační pomůcky a využívat mnoho věcí, na které bychom jinak neměli finanční prostředky.

Máte-li možnost a můžete-li pomoci svými sponzorskými dary situaci lidí v nouzi zlepšit, jsme Vám velmi vděční a naložíme s těmito příspěvky dle Vašeho přání. Podporujeme také zahraniční humanitární pomoc. Na každý dar poskytneme smlouvu nebo vystavíme potvrzení o převzetí Vašeho daru.

Dary poskytované Charitě Luhačovice lze odečíst od základu daně z příjmů, a to jak u fyzických, tak i u právnických osob. (Zákon o dani z příjmu č. 586/1992 Sb.)

Příspěvkový účet: ČSOB Zlín, č.ú. 191151601/0300

Ministerstvo práce a sociálních věcí
Ministerstvo vnitra ČR
Zlínský kraj
Město Luhačovice
Obec Biskupice
Obec Ludkovice
Městys Pozlovice
Obec Podhradí
Obec Horní Lhota
Obec Dolní Lhota
Obec Sehradice
TV Noe
Radio PROGLAS
OSA
Úřad práce ve Zlíně
FAKT Pozlovice
Hotel VEGA s.r.o.
Dům dětí a mládeže Luhačovice
Skautský oddíl Luhačovice
VAVRYS CZ s.r.o.
VINCENTKA a.s.
ZÁLESÍ a.s.
Městský dům kultury ELEKTRA Luhačovice
Luhačovice.cz
NADACE SYNOT
Folklorní soubor LELUJA
BI&FU sport shop



PROJEKT SOCIÁLNÍHO AUTOMOBILU 2013-2018 PODPOŘILY TYTO FIRMY:

CIMA, DP NÁBYTEK, ENERGY, FARMA RUDIMOV, HOTEL VLTAVA, Hydraulics s.r.o., JF PLASTY s.r.o., JGips s.r.o., KALADA, KLIMASTAV s.r.o., K-PROJEKT, LÉKÁRNA PALMA, LUIZ, MEDIA MIX, s.r.o., MELADO s.r.o., MĚSTYS POZLOVICE, MOEL s.r.o., OBEC BISKUPICE, OBEC HORNÍ LHOTA, OBEC SEHRADICE, P&L, spol. s r.o., PODLAHY GREGOR, PRABOS PLUS a.s., PROKLIMO CHLADÍCÍ TECHNIKA s.r.o., RTOX s.r.o., SANTECH PLUS s.r.o., SlavNET, TOM TRANSPORT s.r.o., TRUHLÁŘSTÍ PAVELKA, TRUHLÁŘSTVÍ ZPĚVÁK, TRYON s.r.o., TVT EURO - okna s.r.o., VINCENTKA a.s., VIZET s.r.o., VÝŠKOVKY ŠOBÁN, ZÁLESÍ a.s. HOTEL POHODA.



ČINNOST CHARITY LUHAČOVICE PODPORUJÍ

Arcidiecézní charita Olomouc, Římskokatolická farnost Luhačovice, Římskokatolická farnost Pozlovice a Římskokatolická farnost Horní Lhota, Praktičtí a odborní lékaři našich uživatelů, Všeobecná zdravotní pojišťovna, Česká průmyslová zdravotní pojišťovna, Božena Jílková – CLIP, Cykloservis Duháň, ČIKOPROJEKT s.r.o., FAKT spol. s r.o. Pozlovice, Hospoda na Maleniskách Provodov, Hydraulika Petráš s.r.o., KALADA Luhačovice, OTOLARYNGO, spol. s r.o., PAVLACKÝS.r.o., Pekárna Merkur, SSOS Luhačovice, Pekárna Vinman, VAVRYS CZ s.r.o., Hotel VEGA s.r.o., VINCENTKA a.s., ZÁLESÍ a.s., Folklorní soubor LELUJA, Mateřská škola Luhačovice, Městský dům kultury Elektra, Schola Luhačovice, Základní umělecká škola Luhačovice, Mgr. Adámková Věra, p. Bareš Miroslav, p. Bárková, Bětíková Klára, Bernátková Světlana, MUDr. Brzák Jaroslav, Ing. Dostálek František, Dostálková Eva, paní Gébová, Gergelová Gabriela, Bc. Gondová Ladislava, Hájková Jindřiška a Lada, Hečová Dana, Heinzová Táňa (Městská knihovna Luhačovice, Hřibová Veronika, Hýsek Lukáš, Hýsková Hana, Chvílová Marie, Janíková Helena, Ing. Juráková Alena, PhD., Karepina Maria, Klimková Svatava, Kofroňová Šárka a pes Shavo, Kolínková Aneta, , paní Krajčová, Krajiča Roman Krajičková Jaroslava, Krivánková Blažena, Kubáčková Světlana, Ing. Kuda Zdeněk, Kudláček Rostislav, Křenová Vlasta, Máčala Ladislav, Machů Jana, pan Mahdal, PhDr. Marečková Marie Ph.D., Martinec Tomáš, Masařová Jiřina, Mikulcová Milana, Mikulová Marie, Mgr. Mikulčíková Milena, MVDr. Miček Petr, Molková Anna, Olšanová Michaela, Orság Petr, Ing. Paňčocha Radek, Paňčochová Zdeňka, Ing. Pavlacký Hynek, PhDr. Petránková Blanka (Muzeum Jihovýchodní Moravy Zlín), Rajchlová Eva, Reřábek Rudolf, p. Savková Irena, Ing. Slovácová Hana, p. Sedlář, Sedlařová Milada, Skládalová Lucie, Skovajsa Zdeněk, Bc. Stolaříková Pavlína, Suchánková Marie, Ščuglíková Lenka, Škaredová Lada, Škubníková Marie, MUDr. Šmajstrla Jan, MUDr. Šmajstrlová Marie, Šumšál Jan, Mgr. Talašová Helena, P. Mgr. Trčka Stanislav, Vaculčík Lubomír, Vaculová Miroslava, P. Valášková, Pharm. Dr. Valentová Eva, Váňa Martin, rodina Váňova, Vavrušová Bohumila, Žajdlík Jan a řada dalších drobných dárců a dobrovolníků. Činnost Charity Luhačovice podporují také ANONYMNÍ DÁRCI.

Děkujeme všem jmenovaným i nejménovaným dárcům, vážíme si každého daru, pomoci a modlitby, díky kterým můžeme naplňovat naše poslání, pomáhat lidem v nouzi. Upřímně děkujeme všem spolupracujícím institucím, firmám, sponzorům, rodinám, jednotlivcům, dobrovolným spolupracovníkům a všem příznivcům Charity Luhačovice za jakoukoli pomoc.

Vaše přizeň, osobní nasazení a modlitby nám pomáhají naplňovat pomoc pro ty, kdo se bez pomoci druhých neobejdou.

VÝKAZ ZISKU A ZTRÁTY

pro nevýdělečné organizace
v plném rozsahu
ke dni 31.12.2015
(v celých tisících Kč)

Název a sídlo účetní jednotky
Charita Svaté rodiny Luhačovice

IČ
7 3 6 3 3 0 7 1

Hradisko 100
Luhačovice
76326

Označení a	NÁKLADY b	Činnost		
		Hlavní 1	hospodářská 2	celkem 3
A. I.	Spotřebované nákupy celkem (součet A. I. 1. až A. I. 4.)	372	0	372
1.	Spotřeba materiálu	249	0	249
2.	Spotřeba energie	102	0	102
3.	Spotřeba ostatních neskladovatelných dodávek	21	0	21
4.	Prodané zboží	0	0	0
A. II.	Služby celkem (součet A. II. 5. až A. II. 8.)	547	0	547
5.	Opravy a udržování	93	0	93
6.	Cestovné	16	0	16
7.	Náklady na reprezentaci	13	0	13
8.	Ostatní služby	425	0	425
A. III.	Osobní náklady celkem (součet A. III. 9. až A. III. 13.)	3 771	0	3 771
9.	Mzdové náklady	2 792	0	2 792
10.	Zákonné sociální pojištění	933	0	933
11.	Ostatní sociální pojištění	0	0	0
12.	Zákonné sociální náklady	46	0	46
13.	Ostatní sociální náklady	0	0	0
A. IV.	Daně a poplatky celkem (součet A. IV. 14. až A. IV. 16.)	10	0	10
14.	Daň silniční	6	0	6
15.	Daň z nemovitosti	0	0	0
16.	Ostatní daně a poplatky	4	0	4
A. V.	Ostatní náklady celkem (součet A. V. 17. až A. V. 24.)	50	0	50
17.	Smluvní pokuty a úroky z prodlení	0	0	0
18.	Ostatní pokuty a penále	0	0	0
19.	Odpis nedobytné pohledávky	0	0	0
20.	Úroky	0	0	0
21.	Kursově ztráty	0	0	0
22.	Dary	1	0	1
23.	Marka a škody	0	0	0
24.	Jiné ostatní náklady	49	0	49

IC: 73633071

Označení a	NÁKLADY b	Činnost		
		Hlavní 1	hospodářská 2	celkem 3
A. VI.	Odpisy, prodaný majetek, tvorba rezerv a opravných položek celkem (součet A. VI. 25. až A. VI. 30.)	30	0	30
25.	Odpisy dlouhodobého nehmotného a hmotného majetku	30	0	30
26.	Zůstatková cena prodaného dlouhodobého nehmotného a hmotného majetku	0	0	0
27.	Prodané cenné papíry a podíly	0	0	0
28.	Prodaný materiál	0	0	0
29.	Tvorba rezerv	0	0	0
30.	Tvorba opravných položek	0	0	0
A. VII.	Poskytnuté příspěvky celkem (A. VII. 31. + A. VII. 32.)	4	0	4
31.	Poskytnuté příspěvky zúčtované mezi organizačními složkami	0	0	0
32.	Poskytnuté členské příspěvky	4	0	4
A. VIII.	Daň z příjmů celkem	0	0	0
33.	Dodatečné odvody daně z příjmů	0	0	0
	NÁKLADY CELKEM (A.I. + A.II. + A.III. + A.IV. + A.V. + A.VI. + A.VII. + A.VIII.)	4 784	0	4 784

IC: 73633071

Označení a	VÝNOSY b	Činnost		
		Hlavní 1	hospodářská 2	celkem 3
B. I.	Tržby za vlastní výkony a za zboží celkem (součet B. I. 1. až B. I. 3.)	1 101	0	1 101
1.	Tržby za vlastní výrobky	0	0	0
2.	Tržby z prodeje služeb	1 101	0	1 101
3.	Tržby za prodané zboží	0	0	0
B. II.	Změny stavu vnitroorganizačních zásob celkem (součet B. II. 4. až B. II. 7.)	0	0	0
4.	Změna stavu zásob nedokončené výroby	0	0	0
5.	Změna stavu zásob polotovárů	0	0	0
6.	Změna stavu zásob výrobků	0	0	0
7.	Změna stavu zvířat	0	0	0
B. III.	Aktivace celkem (součet B. III. 8. až B. III. 11.)	0	0	0
8.	Aktivace materiálu a zboží	0	0	0
9.	Aktivace vnitroorganizačních služeb	0	0	0
10.	Aktivace dlouhodobého nehmotného majetku	0	0	0
11.	Aktivace dlouhodobého hmotného majetku	0	0	0
B. IV.	Ostatní výnosy celkem (součet B. IV. 12. až B. IV. 18.)	6	0	6
12.	Smluvní pokuty a úroky z prodlení	6	0	6
13.	Ostatní pokuty a penále	0	0	0
14.	Platby za odespané pohledávky	0	0	0
15.	Úroky	0	0	0
16.	Kursově zisky	0	0	0
17.	Zúčtování fondů	0	0	0
18.	Jiné ostatní výnosy	0	0	0
B. V.	Tržby z prodeje majetku, zúčtování rezerv a opravných položek celkem (součet B. V. 19. až B. V. 25.)	0	0	0
19.	Tržby z prodeje dlouhodobého nehmotného a hmotného majetku	0	0	0
20.	Tržby z prodeje cenných papírů a podílů	0	0	0
21.	Tržby z prodeje materiálu	0	0	0
22.	Výnosy z krátkodobého finančního majetku	0	0	0
23.	Zúčtování rezerv	0	0	0
24.	Výnosy z dlouhodobého finančního majetku	0	0	0
25.	Zúčtování opravných položek	0	0	0

IC: 73633071

Označení a	VÝNOSY b	Činnost		
		Hlavní 1	hospodářská 2	celkem 3
B. VI.	Přijaté příspěvky celkem (součet B. VI. 26. až B. VI. 28.)	335	0	335
26.	Přijaté příspěvky zúčtované mezi organizačními složkami	0	0	0
27.	Přijaté příspěvky (dary)	335	0	335
28.	Přijaté členské příspěvky	0	0	0
B. VII.	Provozní dotace celkem (B. VII. 29.)	3 241	0	3 241
29.	Provozní dotace	3 241	0	3 241
	VÝNOSY CELKEM (B. I. + B. II. + B. III. + B. IV. + B. V. + B. VI. + B. VII.)	4 683	0	4 683
C.	Výsledek hospodaření před zdaněním (VÝNOSY CELK. - NÁKLADY CELK.)	-101	0	-101
34.	Daň z příjmů	0	0	0
D.	Výsledek hospodaření po zdanění (C. - 34.)	-101	0	-101

Sestaveno dne: 30.3.2016	Podpisový záznam statutárního orgánu účetní jednotky nebo podpisový záznam fyzické osoby, která je účetní jednotkou
Právní forma účetní jednotky Církevní organizace	Osoba odpovědná za účetnictví (jméno a podpis) Helena Máčalová
Předmět podnikání Sociální a charitativní činnost	Osoba odpovědná za účetní závěrku (jméno a podpis) Mgr. Lenka Semelová tel.: 577132355 linka:

ROZVAHA pro nevýdělečné organizace

v plném rozsahu

ke dni 31.12.2015

(v celých tisících Kč)

IČ
7 3 6 3 3 0 7 1

Název a sídlo účetní jednotky

Charita Svaté rodiny Luhačovice

Hradisko 100

Luhačovice

76326

Označení a	AKTIVA b	Stav k prvnímu dni účetního období 1	Stav k poslednímu dni účetního období 2
A.	Dlouhodobý majetek celkem (A.I. + A.II. + A.III. + A.IV.)	770	741
A. I.	Dlouhodobý nehmotný majetek celkem (součet A.I.1. až A.I.7.)	0	0
A. I. 1.	Nehmotné výsledky výzkumu a vývoje	0	0
2.	Software	0	0
3.	Ocenitelná práva	0	0
4.	Drobný dlouhodobý nehmotný majetek	0	0
5.	Ostatní dlouhodobý nehmotný majetek	0	0
6.	Nedokončený dlouhodobý nehmotný majetek	0	0
7.	Poskytnuté zálohy na dlouhodobý nehmotný majetek	0	0
A. II.	Dlouhodobý hmotný majetek celkem (součet A.II.1. až A.II.10.)	1 142	1 142
A. II. 1.	Pozemky	0	0
2.	Umělecká díla, předměty a sbírky	0	0
3.	Stavby	754	754
4.	Samostatné hmotné movité věci a soubor hmotných movitých věcí	388	388
5.	Pěstitelské celky trvalých porostů	0	0
6.	Základní stádo a tažná zvířata	0	0
7.	Drobný dlouhodobý hmotný majetek	0	0
8.	Ostatní dlouhodobý hmotný majetek	0	0
9.	Nedokončený dlouhodobý hmotný majetek	0	0
10.	Poskytnuté zálohy na dlouhodobý hmotný majetek	0	0
A. III.	Dlouhodobý finanční majetek celkem (součet A.III.1. až A.III.7.)	0	0
A. III. 1.	Podíly v ovládaných a řízených osobách	0	0
2.	Podíly v osobách pod podstatným vlivem	0	0
3.	Dluhové cenné papíry držené do splatnosti	0	0
4.	Zápůjčky organizačním složkám	0	0
5.	Ostatní dlouhodobé zápůjčky	0	0
6.	Ostatní dlouhodobý finanční majetek	0	0
7.	Polízaný dlouhodobý finanční majetek	0	0

IČ: 73633071

Označení a	AKTIVA b	Stav k prvnímu dni účetního období 1	Stav k poslednímu dni účetního období 2
A. IV.	Oprávký k dlouhodob. majetku celkem (součet A.IV.1 až A.IV.11.)	- 372	- 401
A. IV. 1.	Oprávký k nehmotným výsledkům výzkumu a vývoje	0	0
2.	Oprávký k softwaru	0	0
3.	Oprávký k ocenitelným právům	0	0
4.	Oprávký k drobnému dlouhodobému nehmotnému majetku	0	0
5.	Oprávký k ostatnímu dlouhodobému nehmotnému majetku	0	0
6.	Oprávký ke stavbám	- 45	- 62
7.	Oprávký k samostatným hmotným movitým věcem a souborům hmotných movitých věcí	- 327	- 339
8.	Oprávký k pěstitelským celkům trvalých porostů	0	0
9.	Oprávký k základnímu stádu a tažným zvířatům	0	0
10.	Oprávký k drobnému dlouhodobému hmotnému majetku	0	0
11.	Oprávký k ostatnímu dlouhodobému hmotnému majetku	0	0
B.	Krátkodobý majetek celkem (B.I. + B.II. + B.III. + B.IV.)	1 254	1 124
B. I.	Zásoby celkem (součet B.I.1. až B.I.9.)	0	0
B. I. 1.	Materiál na skladě	0	0
2.	Materiál na cestě	0	0
3.	Nedokončená výroba	0	0
4.	Polotovary vlastní výroby	0	0
5.	Výrobky	0	0
6.	Zvířata	0	0
7.	Zboží na skladě a v prodejnách	0	0
8.	Zboží na cestě	0	0
9.	Poskytnuté zálohy na zásoby	0	0
B. II.	Pohledávky celkem (součet B.II.1. až B.II.19.)	126	145
B. II. 1.	Odběratelé	10	16
2.	Směnky k inkasu	0	0
3.	Pohledávky za eskontované cenné papíry	0	0
4.	Poskytnuté provozní zálohy	17	17
5.	Ostatní pohledávky	48	56
6.	Pohledávky za zaměstnanci	8	3
7.	Pohledávky za institucemi sociálního zabezpečení a veřejného zdravotního pojištění	0	0
8.	Daň z příjmů	0	0
9.	Ostatní přímé daně	0	0
10.	Daň z přidané hodnoty	0	0

IČ: 73633071

Označení a	AKTIVA b	Stav k prvnímu dni účetního období 1	Stav k poslednímu dni účetního období 2
B. II. 11.	Ostatní daně a poplatky	0	0
12.	Nároky na dotace a ostatní zúčtování se státním rozpočtem	0	0
13.	Nároky na dotace a ostatní zúčtování s rozpočtem orgánů územních samosprávných celků	0	0
14.	Pohledávky za společníky sdruženími ve společnosti	0	0
15.	Pohledávky z prvních termínovaných operací a opcí	0	0
16.	Pohledávky z vydaných dluhopisů	0	0
17.	Jiné pohledávky	0	0
18.	Dohadné účty aktivní	43	53
19.	Opravná položka k pohledávkám	0	0
B. III.	Krátkodobý finanční majetek celkem (součet B.IV.1. až B.IV.8.)	1 126	974
B. III. 1.	Pokladna	65	63
2.	Ceniny	0	0
3.	Účty v bankách	1 061	911
4.	Majetkové cenné papíry k obchodování	0	0
5.	Dluhové cenné papíry k obchodování	0	0
6.	Ostatní cenné papíry	0	0
7.	Polízaný krátkodobý finanční majetek	0	0
8.	Peníze na cestě	0	0
B. IV.	Jiné aktiva celkem (součet B.IV.1. až B.IV.3.)	2	5
B. IV. 1.	Náklady příštích období	2	5
2.	Příjmy příštích období	0	0
3.	Kursová rozdíly aktivní	0	0
	AKTIVA CELKEM (A. + B.)	2 024	1 865

Označení a	PASIVA b	Stav k prvnímu dni účetního období 3	Stav k poslednímu dni účetního období 4
A.	Vlastní zdroje celkem (A.I. + A.II.)	1 439	1 484
A. I.	Jmění celkem (A.I.1. + A.I.2. + A.I.3.)	1 305	1 585
A. I. 1.	Vlastní jmění	1 300	1 541
2.	Fondy	5	44
3.	Oceňovací rozdíly z přecenění finančního majetku a závazků	0	0
A. II.	Výsledek hospodaření celkem (A.II.1. + A.II.2. + A.II.3.)	134	-101
A. II. 1.	Účet výsledku hospodaření	0	-101
2.	Výsledek hospodaření ve schvalovacím řízení	134	0
3.	Nerozdělený zisk, neuhrazená ztráta minulých let	0	0
B.	Cizí zdroje celkem (B.I. + B.II. + B.III. + B.IV.)	585	381
B. I.	Rezervy celkem (B.I.1.)	0	0
B. I. 1.	Rezervy	0	0
B. II.	Dlouhodobé závazky celkem (součet B.II.1. až B.II.7.)	0	0
B. II. 1.	Dlouhodobé bankovní úvěry	0	0
2.	Vydané dluhopisy	0	0
3.	Závazky z pronájmu	0	0
4.	Přijaté dlouhodobé zálohy	0	0
5.	Dlouhodobé směnky k úhradě	0	0
6.	Dohadné účty pasivní	0	0
7.	Ostatní dlouhodobé závazky	0	0
B. III.	Krátkodobé závazky celkem (součet B.III.1. až B.III.23.)	571	352
B. III. 1.	Dodavatelé	-8	12
2.	Směnky k úhradě	0	0
3.	Přijaté zálohy	0	0
4.	Ostatní závazky	0	0
5.	Zaměstnanci	250	202
6.	Ostatní závazky vůči zaměstnancům	0	0
7.	Závazky k institucím sociálního zabezpečení a veřejného zdravotního pojištění	136	103
8.	Daň z příjmů	10	0
9.	Ostatní přímé daně	27	10
10.	Daň z přidané hodnoty	0	0
11.	Ostatní daně a poplatky	0	0
12.	Závazky ze vztahu k státnímu rozpočtu	133	0
13.	Závazky ze vztahu k rozpočtu orgánů územních samosprávných celků	0	0
14.	Závazky z upsaných nesplacených cenných papírů a podílů	0	0

Označení a	PASIVA b	Stav k prvnímu dni účetního období 3	Stav k poslednímu dni účetního období 4
B. III.15.	Závazky ke společníkům sdružením ve společnosti	0	0
16.	Závazky z pevných termínovaných operací a opcí	0	0
17.	Jiné závazky	0	0
18.	Krátkodobé bankovní úvěry	0	0
19.	Eskontní úvěry	0	0
20.	Vydané krátkodobé dluhopisy	0	0
21.	Vlastní dluhopisy	0	0
22.	Dohadné účty pasivní	23	25
23.	Ostatní krátkodobé finanční výpomoci	0	0
B. IV.	Jiná pasiva celkem (součet B.IV.1. až B.IV.3.)	14	29
B. IV. 1.	Výdaje příštích období	0	0
2.	Výnosy příštích období	14	29
3.	Kursové rozdíly pasivní	0	0
PASIVA CELKEM (A. + B.)		2 024	1 865

Sestaveno dne: 30. 3. 2016	Podpisový záznam statutárního orgánu účetní jednotky nebo podpisový záznam fyzické osoby, která je účetní jednotkou
Právní forma účetní jednotky oírkevní organizace	Osoba odpovědná za účetnictví (jméno a podpis) Helena Málálová
Předmět podnikání sociální a charitativní činnost	Osoba odpovědná za účetní závěrku (jméno a podpis) Mgr. Lenka Semelová Dis.
	tel.: 577132355 linka:

VÝROK NEZÁVISLÉHO AUDITORA

ZPRÁVA NEZÁVISLÉHO AUDITORA

Účetní jednotka, sídlo:	Charita Svaté rodiny Luhačovice Hradisko 100 76326 Luhačovice
IČO:	73633071
Auditorskou zprávu vypracoval:	Ing. Ivan Kučera, Uh. Hradiště, Na Zápovědi 428, PSČ 68601, licence KAČR č.353
Datum vypracování zprávy:	25.4.2016

Ověřil jsem přiloženou účetní závěrku **Charity Svaté rodiny Luhačovice, Luhačovice, Hradisko 100**, tj. rozvahy k 31.12.2015, výkaz zisku a ztrát za období od 1.1.2015 do 31.12.2015.

Odpovědnost statutárního orgánu účetní jednotky za účetní závěrku

Za sestavení a věrné zobrazení účetní závěrky v souladu s českými účetními předpisy odpovídá statutární orgán **Charity Svaté rodiny Luhačovice, Luhačovice, Hradisko 100**. Součástí této odpovědnosti je navrhnout, zavést a zajistit vnitřní kontroly nad sestavováním a věrným zobrazením účetní závěrky tak, aby neobsahovala významné nesprávnosti způsobené podvodem nebo chybou, zvolit a uplatňovat vhodné účetní metody a provádět dané situaci přiměřené účetní odhady.

Odpovědnost auditora

Mým úkolem je vydat na základě provedeného auditu výrok k této účetní závěrce. Audit jsem provedl v souladu se zákonem o auditorech a Mezinárodními auditorskými standardy a souvisejícími aplikačními doložkami Komory auditorů České republiky. V souladu s těmito předpisy jsem povinen dodržovat etické normy a naplánovat a provést audit tak, abych získal přiměřenou jistotu, že účetní závěrka neobsahuje významné nesprávnosti.

Audit zahrnuje provedení auditorských postupů, jejichž cílem je získat důkazní informace o částkách a skutečnostech uvedených v účetní závěrce. Výběr auditorských postupů závisí na úsudku auditora, včetně posouzení rizik, že účetní závěrka obsahuje významné nesprávnosti způsobené podvodem nebo chybou. Při posuzování těchto rizik auditor přihlídí k vnitřním kontrolám, které jsou relevantní pro sestavení a věrné zobrazení účetní závěrky. Cílem posouzení vnitřních kontrol je navrhnout vhodné auditorské postupy, nikoli vyjádřit se k účinnosti vnitřních kontrol. Audit též zahrnuje posouzení vhodnosti použitých účetních metod, přiměřenosti účetních odhadů provedených vedením i posouzení celkové prezentace účetní závěrky.

Domníváme se, že získané důkazní informace tvoří dostatečný a vhodný základ pro vyjádření mého výroku.

ZPRÁVA
AUDITORA

Výrok auditora

Podle mého názoru účetní závěrka podává věrný a poctivý obraz aktiv, pasiv a finanční situace **Charity Svaté rodiny Luhačovice, Luhačovice, Hradisko 100** k 31.12.2015 a nákladů, výnosů a výsledku jejího hospodaření za rok 2015 v souladu s českými účetními předpisy.

Na základě uvedených skutečností vydávám k účetní závěrce **Charity Svaté rodiny Luhačovice, Luhačovice, Hradisko 100** sestavené k datu 31.12.2015 výrok bez výhrad.

V Uh. Hradišti dne 25.4.2016

Ing. Ivan Kučera
auditor

Přiloha:
- výkaz zisků a ztrát k 31.12.2015
- rozvahy k 31.12.2015

ZE ŽIVOTA
CHARITY
LUHAČOVICE



1/ Benefiční koncert folklórního souboru Leluja

2/ Ukázky IZS v rámci Evropského týdne mobility

3/ Keramický program pro děti z MŠ Luhačovice

4/ Arcidiecézní setkání dětí v rámci Diecézního eucharistického kongresu v Olomouci

5/ Oslava narozenin

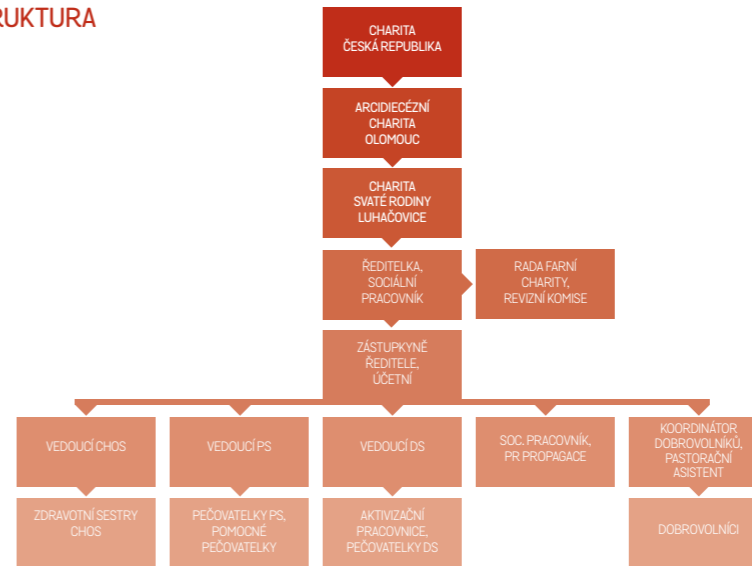
6/ Návštěva děkana P. Josefa Můčky při příležitosti 10. let denního stacionáře

7/ Charitní Pout' do Bludova a Velkých Losin

8/ Sekáč na Charitě Luhačovice

9/ Výroba adventních věnců

ORGANIZAČNÍ STRUKTURA



Mgr. Lenka Semelová, DiS.
Ředitelka Charity Svaté rodiny Luhačovice
+ 420 577 132 355
reditel@luhacovice.charita.cz

Bc. Františka Vratislavská, DiS.
Vrchní sestra CHOS a vedoucí pečovatelek CHPS
+ 420 577 132 359
chops@luhacovice.charita.cz

Mgr. Karolína Žáčková
Vedoucí Denního stacionáře
+ 420 577 132 363
stacionar@luhacovice.charita.cz

Mgr. Anna Martincová
Sociální pracovnice, PR a propagace
+ 420 604 148 416
poradna@luhacovice.charita.cz

Mgr. Karel Adámek
Kordinátor dobrovolníků, pastorační asistent
+ 420 577 132 355
dobrovolnici@luhacovice.charita.cz

www.luhacovice.charita.cz
Staňte se našimi přáteli na Facebooku,
najdete nás zde pod jménem
„Charita Svaté rodiny Luhačovice“



*„JSME TU
PRO VÁS”*

