



VÝROČNÍ ZPRÁVA

Charita Svaté rodiny Luhačovice **2013**





POSLÁNÍ CHARITY VYCHÁZÍ ZE STANOV ARCIDIECZNI CHARITY OLOMOUC:

„Charita jako milosrdná láska, je naplňování Kristovy výzvy vyhledávat potřebné a pomáhat bližnímu v nouzi.“

PODSTATU CHARITY NACHÁZÍME V EVANGELIU SV. MATOUŠE:

„Neboť jsem hladověl, a dali jste mi najíst,
žíznil jsem a dali jste mi pít,
byl jsem na cestách, a ujali jste se mne,
byl jsem nahý, a oblékli jste mne,
byl jsem nemocen, a navštívili jste mne,
byl jsem ve vězení, a přišli jste za mnou.“

(Mat 25, 35-36)

OBSAH

- Úvodní slovo ředitelky organizace **/str. 1**
- Kontakty **/str. 2**
- Podpora zřizovatele, o nás **/str. 3**
- Poslání, realizované projekty, pracovníci charity **/str. 4**
- Organizační struktura, vzdělávací projekt **/str. 5**
- Vzdělávací projekt **/str. 6**
- Charitní ošetřovatelská služba **/str. 7**
- Charitní pečovatelská služba **/str. 10**
- Denní stacionář Luhačovice **/str. 13**
- Dobrovolnická činnost **/str. 16**
- Tříkrálová sbírka 2013 **/str. 19**
- Humanitární činnost v roce 2013 **/str. 21**
- Ostatní činnosti Charity Luhačovice **/str. 22**
- Hospodaření charity Luhačovice v roce 2013 **/str. 23**
- Sponzorství a dary **/str. 24**
- Poděkování **/str. 25**
- Výkaz zisků a ztrát **/str. 26**
- Rozvaha **/str. 28**
- Výrok nezávislého auditora **/str. 31**
- Ze života Charity **/str. 32**

Vážení a milí přátelé,

rok 2013 je za námi a je to již devátý rok našeho působení v regionu Luhačovicka. Tříkrálová sbírka, která rok zahájila, byla využita na přímou pomoc rodinám s dětmi, na podporu pečovatelské služby a přispěli jsme také na povodně v České republice.

Charitní pečovatelskou i ošetřovatelskou službu tvoří stálý pracovní tým, který je schopen poskytovat kvalitní služby všem uživatelům, kteří se rozhodnou i přes problematickou zdravotní i sociální situaci zůstat doma. Péči poskytujeme často až do posledních chvil života. Těší mě, že jsme mohli být oporou a pomocí našim uživatelům a jejich rodinám i v jejich nejtěžších životních chvílích, což je jedním z cílů naší nelehké práce.

Denní stacionář si i nadále hledá své uživatele, kteří u nás mohou trávit klidné, pohodové, ale také aktivní dopoledne, pokud nemohou z nějakého důvodu zůstat doma sami, případně chtějí udržovat nebo rozvíjet své sociální dovednosti. Nová keramická dílna z roku 2012 slaví úspěch, a díky ní jsme také rozšířili nabídku našich výrobků, které pomáhají zviditelnit naši činnost.

Jako velký úspěch hodnotím také zahájení vzdělávacího projektu "Vzděláváním ke kvalitě", financovaného Evropskými fondy, kterého se v Luhačovicích účastní nejen pracovníci naší organizace, ale také kolegové z Charity sv. Vojtěcha Slavičín a Charity Valašské Klobouky. Školení jsme si sestavili sami tzv. na míru a věříme, že projekt přispěje ke zkvalitnění poskytování našich sociálních služeb. V rámci dobrovolnictví jsme během roku uspořádali řadu akcí pro naše uživatele, příznivce, přátele, dobrovolníky i veřejnost.

Velmi děkujeme za podporu MPSV, MV, Zlínskému kraji, Městu Luhačovice, Městysi Pozlovice, Obci Biskupice, Ludkovice i Sehradice, bez jejichž finanční pomoci a podpory by se naše práce neobešla. Děkuji za pomoc a podporu Radě charity, Revizní komisi, P. děkanu Josefu Můčkoví. Velmi si ceníme skvělé spolupráce s panem farářem ThDr. Hubertem Wójcikem i s lidmi z farností Luhačovice a Pozlovice. Dík patří také P. Křištofu Klatovi a farnosti Horní Lhota.

Výčet veškeré této činnosti je především výsledkem kvalitní a poctivé práce všech pracovníků, podpory našich donátorů, obětavosti a nadšení našich dobrovolníků, modliteb našich příznivců a trpělivosti a pochopení Vás, našich klientů.

Do budoucna bych našim službám přála méně finančních těžkostí, méně složitých křížovatek v rozhodování a hlavně dostatek sil našim pracovníkům, kteří budou i nadále usilovat o maximální naplnění potřeb a přání našich uživatelů a o podporu jejich lidské důstojnosti. Samotné hodnocení naší práce již nechávám na Vás....

S úctou a přáním všeho dobrého

Lenka Semelová

Mgr. Lenka Semelová, DiS.
ředitelka Charity Svaté rodiny Luhačovice





CHARITA SVATÉ RODINY LUHAČOVICE

Hradisko 100
763 26 Luhačovice
Tel.: +420 577 132 355
Fax: +420 577 132 359

info@luhacovice.charita.cz
www.luhacovice.caritas.cz

IČ: 73633071
DIČ: CZ73633071 (nejsme plátcí DPH)

Staňte se našimi přáteli na **Facebooku**,
najdete nás zde pod jménem „Charita Svaté rodiny Luhačovice“



KONTAKTY

STATUTÁRNÍ ZÁSTUPCE/ŘEDITEL

Mgr. Lenka Semelová, DiS.
Mobil: + 420 731 402 043
reditel@luhacovice.charita.cz

DUCHOVNÍ SPRÁVCE FARNOSTI

ThDr. Hubert WÓJCIK

ČLENOVÉ REVIZNÍ KOMISE

Předseda: Ing. Zdeněk Semela
Ing. Jiří Šústek
Ing. Petr Umlauf

CHARITNÍ RADA

Předseda: Ing. Hana Slovácová
Členové: Ing. Bronislava Coufalíková
Mgr. Marcela Pazderová
Jiřina Masařová
Marie Velísková

ÚZEMÍ PŮSOBNOSTI CHARITY LUHAČOVICE:

Luhačovice, Biskupice, Dolní Lhota, Horní Lhota,
Kladná-Žilín, Ludkovice, Podhradí, Polichno,
Pozlovice, Řetechov, Sehradice

Celkový počet pracovníků ke dni 31. 12. 2013:
15 pracovníků
celkově 13,77 úvazků, 1 DPČ + 10 DPP
+ 4 DPČ (Evropský projekt)

Registrace u Ministerstva kultury ČR dle
Zákona č. 3/2002 Sb.
Č. 8/1-02-738/2004-6048 ze dne 1. 4. 2004

Bankovní účet: ČSOB Zlín, č.ú. 191151601/0300

Charita Svaté rodiny Luhačovice je součástí
Arcidiecézní charity Olomouc, která je organizačně
začleněna pod Charitu Česká republika.
Charita Česká republika je členem celosvětové
organizace Caritas Internationalis.

Sídlíme v budově Římskokatolické farnosti Luhačovice (bývalá fara) na adrese Hradisko 100 v Luhačovicích. 1. 4. 2004 byla Charitě Luhačovice udělena právní subjektivita a tato církevní nezisková organizace, zřízená olomouckým arcibiskupem Mons. Janem Graubnerem byla zaregistrována na Ministerstvu kultury dle Zákona č. 3/2002 Sb. Zřízení proběhlo na základě Stanov Arcidiecézní Charity Olomouc. Charita Luhačovice je tedy účelovým zařízením římskokatolické církve.

PODPORA ZŘIZOVATELE

Zřizovatelem Charity Svaté rodiny Luhačovice je Arcibiskupství olomoucké.

- Úvazek pastoračního asistenta, který pracuje v Charitě Luhačovice je financován Arcibiskupstvím Olomouckým.
- Zřizovatel nám poskytuje zázemí pro charitativní činnost v církevní budově na adrese Hradisko 100 v Luhačovicích.
- Církev umožňuje zaměstnancům rozvoj a podporu v duchovní oblasti.
- Spolupracujeme velmi úzce s farnostmi na pořádání charitativních a humanitárních sbírek. Následně po schválení Arcidiecézní charitou Olomouc máme možnost financování charitních projektů z Tříkrálové sbírky.
- Ve spolupráci s farnostmi na území Charity Luhačovice pořádáme Postní Almužnu, která je následně využívána pro klienty Charity Luhačovice. Výtěžek Postní Almužny v roce 2013:

| | |
|-------------------------------------|-------------------|
| Římskokatolická farnost Luhačovice | 8.653,- Kč |
| Římskokatolická farnost Pozlovice | 4.107,- Kč |
| Římskokatolická farnost Horní Lhota | 7.112,- Kč |

Předmětem naší činnosti je nezisková činnost, nejsme zřizováni a provozováni za účelem dosažení zisku. Jsou to zejména tyto činnosti:

- charitativní (dobročinné) - pořádání veřejných sbírek a dobročinných akcí, shromažďování finančních a jiných prostředků za účelem pomoci potřebným v ČR i v zahraničí
- humanitární činnost - koordinace a realizace pomoci v souvislosti s katastrofami, živelnými pohromami a válečnými konflikty
- zdravotnická činnost - zřizování a provozování zdravotnických služeb a zařízení
- sociální činnost - zřizování a provozování sociálních služeb a zařízení
- vzdělávací, preventivní, výchovná činnost - zřizování vzdělávacích, výchovných a preventivních služeb a zařízení
- duchovní zajišťování služeb duchovní povahy a formace
- vytváření fondů na pomoc lidem v nouzi a zařízením ACHO, které se ocitnou ve stavu ohrožení nebo krize
- dobrovolné - organizování dobrovolnických aktivit na pomoc lidem v nouzi na podporu a pomoc zařízením a službám zřizovaných a provozovaných v rámci ACHO



Posláním Charity Svaté rodiny Luhačovice je především charitativní a sociální pomoc seniorům, lidem sociálně slabým, znevýhodněným, osobám se zdravotním postižením, pomoc osobám bez příštřeší, nezaměstnaným a lidem v nouzi především v regionu Luhačovicka a v okolních obcích.

Charitní ošetřovatelská služba (od ledna/05)
Charitní pečovatelská služba (od září/04)
Denní stacionář Luhačovice (od září/05)
Půjčovna rehabilitačních a kompenzačních pomůcek (od ledna/05)
Dobrovolnická činnost (průběžně dle získaných finančních prostředků od roku 2005)
Dobrovolná charitní pomoc potřebným

Zřizovatelem i provozovatelem těchto služeb je Charita Svaté rodiny Luhačovice. Sociální služby jsou zařízení registrovaná na Krajském úřadu Zlínského kraje, sociální služby jsou součástí Střednědobého plánu rozvoje sociálních služeb ve Zlínském kraji pro období 2012-2014.

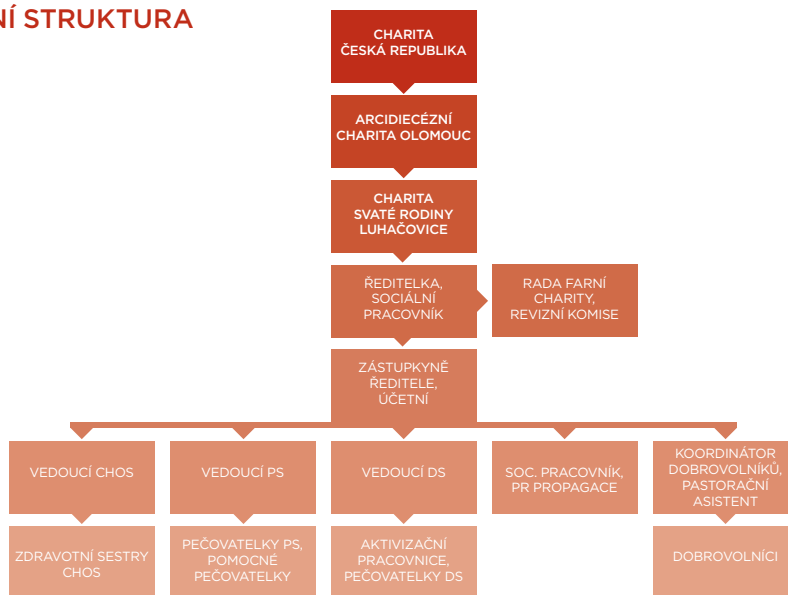
V roce 2013 v Charitě Luhačovice pracovalo celkem 16 pracovníků / 13,77 přepočtených úvazků. Na hlavní pracovní poměr 16 pracovníků, 1 na DPČ a 10 DPP.

- **Mgr. Lenka Semelová, DiS., ředitelka, statutární zástupce, sociální pracovník**
- **Mgr. Milena Tománková (DPČ), zástupkyně ředitele pro oblast personální**
- **Helena Máčalová, zástupkyně ředitele, finanční a mzdová účetní**
- **Bc. Františka Vratislavská, DiS., vrchní sestra CHOS a vedoucí pečovatelek CHPS**
- **Mgr. Anna Martincová, sociální pracovníce, PR a propagace**
- **Mgr. Karel Adámek, koordinátor dobrovolníků, pastorační asistent**
- **Jana Machů, Irena Šuranská (DPP), zdravotní sestry CHOS a pečovatelky CHPS**
- **Leona Barcuchová, Světlana Bernátková, Jana Buriánková, Dagmar Dostálová, Jarmila Peňázová, Jitka Kováčová, pečovatelky CHPS**
- **Bc. Ladislava Gondová, vedoucí Denního stacionáře**
- **Zuzana Žajdlíková, Zdeňka Nováková, Jarmila Pastyříková (DPP), pečovatelky a aktivizační pracovníce DS**
- **Ladislav Peňáz (DPP), řidič CHPS**
- **Irena Procházková, Alena Škubníková, pomocné pečovatelky**
- **Helena Gavendová (DPP), mzdová účetní a metodické vedení**
- **Gabriela Beníčková, Michaela Kosynová, Veronika Olejníková (všechny DPP), lektorky angličtiny**
- **Ladislav Šústek (DPP), internetové stránky, správce sítě**

„JSME TU
PRO VÁS“



ORGANIZAČNÍ STRUKTURA



ORGANIZAČNÍ STRUKTURA

Charita Svaté rodiny Luhačovice je partnerem vzdělávacího projektu „Kvalita, efektivita a dostupnost – tři dimenze poskytování sociálních služeb“ s registračním číslem CZ.1.04/3.1.03/66.00101.

Projekt byl zahájen 1. 7. 2011 a ukončen 30. 6. 2013. Finanční podpora byla přidělena Charitě sv. Vojtěcha Slavičín z veřejných prostředků – z Evropského sociálního fondu (ESF) prostřednictvím Operačního programu Lidské zdroje a zaměstnanost (OP LZZ) a státního rozpočtu ČR.

V rámci tohoto projektu byly realizovány vzdělávací aktivity pro vedoucí pracovníky a pracovníky v sociálních službách pro 3 organizace Charitu sv. Vojtěcha Slavičín, Charitu Svaté rodiny Luhačovice a Charitu Valašské Klobouky. V rámci probíhajících aktivit byla realizována školení Fundraising NNO, Sociální práce se zdravotně znevýhodněnými, Management dobrovolnictví, Sexuální pedagogika lidí s mentálním postižením, Probační a mediační služba, Sociální právo, Etický kodex charitního pracovníka, Paliativní péče, hospicové hnutí, eutanazie, Návštěva pracovníka v bytě klienta, Standardy kvality sociálních služeb a Základy spisové služby a archivnictví.

Cílem projektu je především prohloubení a rozšíření odborných znalostí pracovníků Charity sv. Vojtěcha Slavičín, Charity Valašské Klobouky a Charity Svaté rodiny Luhačovice, jde o komplexní a kontinuální odborné vzdělávání pracovníků v letech 2011 až 2013. Hlavním přínosem je zvýšení stávající úrovně znalostí a dovedností, které vedly ke zkvalitnění profesionálního přístupu ke klientům.

VZDĚLÁVACÍ PROJEKT



PODPORUJEME
VAŠÍ BUDOUCNOST
www.esfcr.cz

PROJEKT „VZDĚLÁVÁNÍM KE KVALITĚ“

Charitě Svaté rodiny Luhačovice byla přidělena finanční podpora z veřejných prostředků - z Evropského sociálního fondu (ESF) prostřednictvím Operačního programu Lidské zdroje a zaměstnanost (OP LZZ) a státního rozpočtu ČR - na grantový projekt s názvem "Vzděláváním ke kvalitě" s registračním číslem CZ.1.04/3.1.03/A7.00140. Projekt byl zahájen 1. 9. 2013 a předpokládané datum ukončení je 30. 6. 2015.

Specifickým cílem projektu je na základě identifikovaných vzdělávacích potřeb umožnit pracovníkům komplexní odborné vzdělávání v letech 2013 až 2015. V šestnácti odborných kurzech dalšího odborného vzdělávání, dle zákona č.108/2006 Sb. o sociálních službách se budou primárně vzdělávat vedoucí pracovníci, sociální pracovníci a pracovníci v sociálních službách, kteří vykonávají přímou péči.

Vzdělávacích aktivit se účastní pracovníci Charity Svaté rodiny Luhačovice, Charity sv. Vojtěcha Slavičín a Charity Valašské Klobouky. Celkový počet osob, které v rámci projektu získají podporu je 50. Pracovníci Charity sv. Vojtěcha Slavičín, jedná se o 20 osob, za Charitu Svaté rodiny Luhačovice se jedná o 14 osob a za Charitu Valašské Klobouky se jedná o 16 osob.

V rámci projektu proběhla v roce 2013 již realizace těchto kurzů:

Úvod do standardů kvality (8 hod.):

Ochrana práv uživatelů sociálních služeb (8 hod.)

lektor **Michal Šalplachta, DiS.**

lektor **Bc. Iveta Sústková**



HOSPODAŘENÍ STŘEDISKA V KČ

| Vzděláváním ke kvalitě (ESF) | | | |
|------------------------------|--------|-----------------------|----------|
| Dotace MPSV | 0 | Materiálové náklady | 58410 |
| Z fondů EU | 188316 | Služby (vč. Leasingu) | 25764 |
| Ostatní výnosy | 7 | Osobní náklady | 103984 |
| Přijaté příspěvky | 0 | Daně a poplatky | 0 |
| Nadace | 0 | Ostatní náklady | 158 |
| Výnosy celkem | 188323 | Náklady celkem | 188316 |
| Hospodářský výsledek | | | 7 |

Zpracovala: **Mgr. Lenka Semelová, DiS., ředitelka organizace**

CHARITNÍ OŠETŘOVATELSKÁ SLUŽBA (CHOS)

| | |
|-------------------|------------------------------------------------------------------------------------------------------------------------------------------------------------------|
| Vedoucí projektu: | Bc. Františka Vratislavská, DiS., vrchní sestra |
| E-mail: | chops@luhacovice.charita.cz |
| Mobil: | + 420 603 764 921 |
| Rozsah služeb: | Každý všední den od 7:00 do 15:30 hodin, dále dle individuálních potřeb klienta. Řídíme se především aktuálním stavem klienta a rozhodnutím ošetřujícího lékaře. |

Je to zařízení registrované jako nestátní zdravotnické zařízení podle zákona č. 160/1992 Sb. od 1. 9. 2004.

REGION PŮSOBNOSTI SLUŽEB

Služby jsou poskytovány uživatelům z Luhačovic, Biskupic, Dolní Lhoty, Horní Lhoty, Kladrné-Žilín, Ludkovic, Podhradí, Polichna, Pozlovic, Řetechova a Sehradic.

POSLÁNÍ CHOS

Domácí zdravotní péče je poskytována na základě indikace ošetřujícího lékaře. Pokud je uživatel hospitalizován, navazuje a doplňuje péči ústavní. Jejím posláním je snaha o zlepšení, udržení a zachování zdraví nebo alespoň zmírnění následků při jeho ztrátě. Je poskytována v pracovních dnech. Rozsah, četnost i požadavek určuje ošetřující lékař. Zajišťuje jí tým kvalifikovaných zdravotnických pracovníků. Všichni pracovníci mají Osvědčení k výkonu zdravotnického povolání bez odborného dohledu.

JAKÁ JSOU POZITIVA SPOJENÍ CHOS A CHPS?

Charitní ošetřovatelská a pečovatelská služba (CHOPS) je spojení těchto dvou služeb – pečovatelské služby a ošetřovatelské péče. V rámci CHOPS poskytujeme služby nejčastěji u tří skupin uživatelů:

- vlastní rodina nemá možnost postarat se o svého příbuzného (časově náročné zaměstnání, vzdálenost...);
- nutnost poskytnutí odborné zdravotnické péče, kterou rodina není schopna poskytovat, ale přitom nechce svého blízkého umístit v zařízení poskytující rezidenční služby (léčebny dlouhodobě nemocných, domovy pro osoby se ZP, domovy pro seniory);
- hospicová domácí péče o klienty v terminálním stádiu onemocnění.

CHOPS je vysoce kvalifikovanou a odbornou formou péče, která díky svému rozsahu a kvalitě umožňuje:

- zajistit v rámci primární péče ve vlastním sociálním prostředí uživatele takový rozsah a kvalitu potřebné péče, který je dle aktuálních podmínek možný tak, aby k hospitalizaci nebo jeho umístění do ústavu sociální péče (domov pro osoby se zdravotním postižením, domov pro seniory, LDN apod.) docházelo, jen když je to nezbytně nutné;
- přímou návaznost na ukončení hospitalizace a tím zkrácení pobytu klienta v lůžkových zdravotnických zařízeních na dobu nezbytně nutnou.

Charitní ošetrovatelská služba poskytuje komplexní ošetrovatelskou domácí péči v domácím prostředí. Tato péče zahrnuje ošetrovatelskou péči indikovanou ošetřujícím lékařem. Zdravotní péče je poskytována na základě indikace ošetřujícího lékaře, nebo pokud je klient hospitalizován, je zdravotní péče zahájena v přímé návaznosti na den ukončení pobytu v nemocnici či LDN. Tato péče je plně hrazena zdravotními pojišťovnami.

NEJČASTĚJI POSKYTOVANÁ PÉČE

- Péče o diabetiky – aplikace inzulínu, zaučování k aplikaci.
- Aplikace i.m.a s.c. injekcí, opiátů, aplikace mastí, podávání léků.
- Péče o katetry, stomie.
- Péče o dialyzované pacienty.
- Převazy, odběry biologického materiálu – např. odběry žilní krve, odběry glykemií (krevního cukru), glykemických profilů a dalšího biologického materiálu.
- Pohybová edukace, lehká tělesná rehabilitace.
- Návčivk sebeobsluhy po cévních mozkových příhodách a úrazech.
- Ošetřování dekubitů a ran, bércových vředů, defektů na dolních končetinách u diabetiků (tzv. diabetická noha), jejich prevence.
- Komplexní péče u částečně i plně imobilních, inkontinentních, dezorientovaných klientů.
- Sledování fyziologických funkcí a další výkony dle ordinace ošetřujícího lékaře.
- Zajišťujeme i velmi náročnou ošetrovatelskou péči u klientů trvale upoutaných na lůžko a o klienty v terminálním stádiu nemoci.

POHYBOVÁ LÉČBA A OŠETŘOVATELSKÁ REHABILITACE A REEDUKACE

Tato činnost je prováděna u klientů za účelem navrácení a upevnění zdraví nebo vedoucích ke stabilizaci zdravotního stavu s cílem maximálního zmírnění důsledků nemoci, prodloužení a zlepšení kvality života a zabránění vzniku invalidity, nesoběstačnosti nebo zmírnění jejich rozsahu.

Představuje pomoc seniorům a osobám se zdravotním postižením v návratu k plnohodnotnému životu, pomoc zvládnout novou situaci, zvládnout nové pohybové stereotypy ve vlastní domácnosti a naučit uživatele ve vlastním prostředí efektivně využívat kompenzační pomůcky, a také vrátit uživateli pocit jistoty z pohybu ve vlastním sociálním prostředí. Reedukace je poskytována zdravotními sestrami CHOS.



PŘEHLED SLUŽEB CHOS ZA ROK 2013

Počet ošetřovatelských návštěv:

704 návštěv (332,5 hodin)

Počet ošetřovatelských výkonů (VZP a jiné pojišťovny):

1 221 výkonů

Počet klientů ošetřovatelské služby:

54 klientů

HOSPODAŘENÍ STŘEDISKA V KČ

| Ošetřovatelská služba | | | |
|---------------------------|---------------|-----------------------------|---------------|
| Dotace MPSV | 0 | Materiálové náklady | 2029 |
| Od zdravotních pojišťoven | 134453 | Služby (vč. Leasingu) | 4364 |
| Dotace ostatní | 0 | Osobní náklady | 128084 |
| Ostatní výnosy | 1000 | Daně a poplatky | 0 |
| Přijaté příspěvky | 0 | Ostatní náklady | 0 |
| Dary | 0 | Odpisy, prodaný majetek | 0 |
| Výnosy celkem | 135453 | Náklady celkem | 134477 |
| | | Hospodářský výsledek | 976 |

Zpracovala: Bc. Františka Vratislavská, DiS., vrchní sestra CHOS

CHARITNÍ PEČOVATELSKÁ SLUŽBA (CHPS)

| | |
|-------------------|-------------------------------------------------------------------------------------------------------------------------------------------------------------------|
| Vedoucí projektu: | Bc. Františka Vratislavská, DiS., vedoucí pečovatele |
| E-mail: | chops@luhacovice.charita.cz |
| Mobil: | + 420 603 764 921 |
| Rozsah služeb: | Každý všední den od 7:00 do 15:30 hodin, dále dle individuálních potřeb klienta. Rozvoz obědů zajišťujeme nepřetržitě po celý rok, včetně sobot, nedělí a svátků. |

REGION PŮSOBNOSTI

Služby jsou poskytovány uživatelům z Luhačovic, Biskupic, Dolní Lhoty, Horní Lhoty, Kladné-Žilín, Ludkovic, Podhradí, Polichna, Pozlovic, Řetechova a Sehradic.

POSILÁNÍ CHPS

Charitní pečovatelská služba v Luhačovicích zajišťuje pomoc a podporu seniorům a zdravotně postiženým od 19 let v Luhačovicích a okolních obcích tak, aby měli možnost co nejdéle setrvat v domácím prostředí za podpory rodiny. Pečovatelská služba poskytuje služby na základě individuálních potřeb uživatele. Vede je k posílení soběstačnosti, k zajištění důstojného a aktivně prožitého života. Pokud má uživatel zájem, zajišťujeme také duchovní podporu. Posláním PS je poskytovat kvalitní terénní služby lidem, kteří mají z důvodu věku, mentálního, tělesného či kombinovaného postižení sníženou soběstačnost nebo jsou zcela imobilní s důrazem na respektování jejich důstojnosti a dodržování lidských práv. Služby jsou zaměřeny na podporu samostatnosti uživatelů a na začleňování uživatelů do běžné společnosti.

CÍL CHPS

Naším cílem je poskytnout kvalitní péči a podporu soběstačnosti dle potřeb a přání klienta a prohloubit v něm pocit jistoty a bezpečí. Chceme podpořit jeho snahu vést samostatný život v domácím prostředí v co možná nejširším rozsahu.



Pracovnice Charitní pečovatelské služby

DÍLČÍ CÍLE

- Podporovat zachování soběstačnosti, umožnit zůstat co nejdéle v domácím prostředí.
- Podporovat a pomáhat rodinným příslušníkům, zajišťujícím péči o osobu blízkou.
- Podporovat soběstačnost seniorů a zdravotně postižených v zajištění základních životních potřeb.
- Zajistit možnost uspokojování duchovních potřeb uživatelů.
- Zajistit příjemné a důstojné prostředí, ve kterém uživatel žije.
- Podporovat uživatele a pomáhat jim v aktivním prožívání jejich situace nebo stáří.
- Zprostředkovávat kontakt uživatelům se společenským prostředím.

ZÁKLADNÍ PRINCIPY POSKYTOVÁNÍ PEČOVATELSKÉ SLUŽBY

Princip individuality

Princip aktivizace uživatele

Princip podpory a motivace ke zlepšení uživateleova stavu

Princip posilování sociálního začleňování uživatelů

Princip uplatňování křesťanských hodnot

KOMU SLUŽBY POSKYTUJEME?

Služby poskytujeme občanům, kteří z důvodu zdravotního stavu, vysokého věku nebo ztráty soběstačnosti nejsou schopni si sami obstarat nutné práce v domácnosti a další životní potřeby a jsou odkázáni na odbornou pomoc druhé osoby. Tyto osoby musí žít ve svém vlastním domácím prostředí, u svých rodinných příbuzných nebo v domácím prostředí jiných osob. Jedná se o:

- zejména seniory
- osoby s chronickým onemocněním
- osoby se zdravotním postižením

Věková struktura cílové skupiny: 19 let – horní věková hranice není omezena.



SLUŽBY A SYSTÉM ÚHRADY ZA PEČOVATELSKOU SLUŽBU

CHPS je sociální služba poskytovaná v rozsahu činností dle zákona č. 108/2006 Sb. o sociálních službách § 40 a dle potřebnosti jednotlivých klientů. Pečovateľské výkony provádějí pečovatelky na základě platného ceníku. Jedná se především tyto základní činnosti: o pomoc při zvládnání běžných úkonů péče o vlastní osobu, pomoc při přesunu na lůžko nebo vozík, pomoc při chůzi, dále pomoc při osobní hygieně nebo poskytnutí podmínek pro osobní hygienu, mytí vlasů, pomoc při použití WC. Poskytnutí stravy nebo pomoc při zajištění stravy, pomoc při zajištění chodu domácnosti, běžný úklid, velký úklid, nákupy, pochůzky, praní a žehlení prádla, zprostředkování kontaktu se společenským prostředím, doprovázení k lékaři, na zájmové aktivity, dovoz k holiči a podobně. Poskytujeme také další fakultativní činnosti jako např. aktivizační rozhovor, dovoz a odvoz uživatele aj.



PŘEHLED SLUŽEB CHPS ZA ROK 2013

| | |
|------------------------------------|----------------|
| Počet pečovatelských návštěv: | 11 477 návštěv |
| Počet pečovatelských výkonů: | 16 907 výkonů |
| Počet klientů pečovatelské služby: | 77 klientů |

HOSPODAŘENÍ STŘEDISKA V KČ

| Pečovateľská služba | | | |
|-------------------------|----------------|-----------------------------|----------------|
| Dotace MPSV | 1380000 | Materiálové náklady | 171912 |
| Zlínský kraj | 0 | Služby (vč. Leasingu) | 270185 |
| Dotace ostatní | 362685 | Osobní náklady | 1847387 |
| Za služby klientům doma | 527255 | Daně a poplatky | 4673 |
| Fakultativní služby | 63115 | Ostatní náklady | 29225 |
| Ostatní výnosy | 33852 | Odpisy, prodaný majetek | 0 |
| Nadace a fondy | 0 | Poskytnuté příspěvky | 334 |
| Dary | 50000 | Daň z příjmu | 0 |
| Výnosy celkem | 2416907 | Náklady celkem | 2323716 |
| | | Hospodářský výsledek | 93191 |

Zpracovala: **Bc. Františka Vratislavská, DiS.**, vedoucí pečovatelek CHPS

DENNÍ STACIONÁŘ LUHAČOVICE (DS)

| | |
|-------------------|---------------------------------------------------|
| Vedoucí projektu: | Bc. Ladislava Gondová, vedoucí denního stacionáře |
| E-mail: | stacionar@luhacovice.charita.cz |
| Mobil: | + 420 731 646 717 |
| Rozsah služeb: | V pracovní dny od 7:00 do 15:30 hodin. |

POSLÁNÍ DS

Posláním DS je poskytování kvalitní ambulantní služby lidem, kteří mají sníženou soběstačnost z důvodu věku, mentálního, tělesného či kombinovaného postižení s důrazem na respektování jejich důstojnosti a dodržování lidských práv. Služby jsou zaměřeny na podporu samostatnosti uživatelů, nabízí aktivní a zajímavé naplnění času, posilují začleňování uživatelů do běžné společnosti. Nabídku služeb využívají uživatelé dle svých individuálních potřeb a přání. Nabízíme také duchovní podporu.

CÍLEM DS JE

- Uživatel, který nepocituje sociální izolovanost.
- Uživatel, který aktivně tráví svůj čas.
- Uživatel, který setrvává co nejdéle v domácím prostředí (co nejpozději odchází do pobytového zařízení).
- Uživatel, který bez obav uplatňuje svá přání, osobní cíle a představy v souvislosti s individuálními plány.
- Uživatel, který udržuje získané schopnosti a rozvíjí nové.
- Uživatel, který projevuje zájem o své okolí, o veřejné dění.

ZÁKLADNÍ PRINCIPY POSKYTOVÁNÍ SLUŽEB DENNÍHO STACIONÁŘE

Princip individuality

Princip aktivizace

Princip přizpůsobování se potřebám uživatelů

Princip sociálního začleňování uživatelů

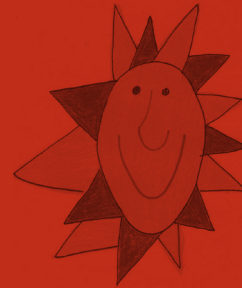
Princip uplatňování křesťanských hodnot

KOMU SLUŽBY POSKYTUJEME?

- **Seniorům**
Senioři, senioři s pohybovým omezením, senioři s počínající demencí, osoby, které jsou schopny alespoň částečně se zapojit do aktivit DS.
- **Osobám se zdravotním postižením**
Osoby od 19ti let s částečným zrakovým nebo sluchovým postižením, osoby od 19ti let se zdravotním postižením s částečným pohybovým omezením, osoby od 19ti let s mentálním a kombinovaným postižením, které jsou schopny dodržovat denní režim v DS a osoby, které jsou schopny alespoň částečně se zapojit do aktivit DS.



DENNÍ
STACIONÁŘ

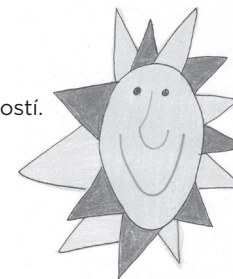


Služba je určena především obyvatelům žijícím v oblasti působnosti Charity Luhačovice. V případě volné kapacity je možné přijmout také žadatele, který nemá trvalé bydliště v dané lokalitě.

JAKÉ SLUŽBY DS POSKYTUJE?

DS je sociální službou dle zákona č. 108/2006 o sociálních službách § 46 poskytuje tyto základní sociální služby:

- Poskytuje služby v pracovní dny od 7:00 do 15:30 hodin.
- Pomoc při zvládnání běžných úkonů péče o vlastní osobu.
- Pomoc při osobní hygieně nebo poskytnutí podmínek pro osobní hygienu.
- Poskytnutí stravy.
- Výchovné, vzdělávací a aktivizační činnosti.
- Zprostředkování kontaktu se společenským prostředím.
- Sociálně terapeutické činnosti.
- Pomoc při uplatňování práv, oprávněných zájmů a při obstarávání osobních záležitostí.



DÁLE NABÍZÍME

- Dovož a odvož ze stacionáře, pomoc při přepravě.
- Pomoc při úkonech osobní hygieny (částečná či celková koupel).
- Pořádání kulturních akcí a výletů.
- Aktivizace uživatelů formou pracovní, pohybové terapie, muzikoterapie.
- Sociální poradenství (pomoc při kontaktu s úřady).
- Duchovní péče (dle zájmu možnost setkávání s knězem, modlitba).
- Další činnosti (práce s keramikou, canisterapie).

Výrobky uživatelů DS jsou k vidění na různých akcích (Vánoční jarmark, Otevírání pramenů) nebo přímo v prostorách DS. Všechny aktivity jsou přizpůsobeny zdravotnímu stavu, schopnostem a zájmu uživatelů s důrazem na jejich individuální potřeby.

PROGRAM DS

Aktivizační programy pro seniory

Vedle ambulantní služby v Dením stacionáři poskytujeme také aktivizační programy pro seniory a širokou veřejnost. V roce 2013 jsme kromě prostor DS a DPS Strahov rozšířili své programy i do Multifunkčního centra v Pozlovicích. Akce jsou určeny pro aktivní seniory i jiné osoby mající zájem o dění kolem sebe. V minulém roce proběhla tato setkání, např. povídání o cestování s pí. Zuzanou Žajdlíkovou a p. Petrem



Vratislavským, besedy o zdraví s Pharm. Dr. Evou Valentovou, duchovní slovo s kaplanem P. Václavem Fojtíkem a P. Jackem Bronczykem, besedy připravované pracovníci Městské knihovny Luhačovice, canisterapie s Mgr. Šárkou Kofroňovou a psem Shavo, beseda o bezpečnosti s velitelem Městské policie Bc. Vlastimilem Červenkou, návštěvy výstav v Muzeu Luhačovického Zálesí i s odborným výkladem PhDr. Blanky Petrákové, výlet na rodinnou farmu manželů Gottfriedových na Petrůvce, táboračky a procházky přírodou, návštěva Zámecké galerie, turnaje v Ruských kuželnkách, každoroční výlet na Provodov s mší svatou, seminář o finanční gramotnosti, ukázky pletení obvazů pro Afriku, rekondiční cvičení s Bc. Miladou Sedlářovou, burzy receptů, promítání filmů, plavání, posezení při harmonice, keramická dílna a jiné.

ČINNOST V ROCE 2013

Propagace naší činnosti při různých aktivitách (Otevírání pramenů, Zlínské jaro, Den otevřených dveří, Týden s Charitou Luhačovice, Mikulášský jarmark, prezentace našich aktivit v místních médiích). Z peněz získaných z prodeje našich výrobků jsme pořídili do DS např. odbornou literaturu a zpěvníky, vybavení a materiál do keramické dílny.

PŘEHLED SLUŽEB DS ZA ROK 2013

Uspořádáno akcí a programů:

89 programů
(z toho DPS Strahov 43, Denní stacionář 39, multifunkční centrum Pozlovice 7)

Celkový počet návštěvníků programů:

852 návštěv

Uživatelé využívající služby stacionáře:

9 uživatelů

Maximální kapacita DS pro celodenní pobyt:

6 uživatelů

HOSPODAŘENÍ STŘEDISKA V KČ

| Denní stacionář | | | |
|-------------------------------|----------------|-------------------------|----------------|
| Dotace MPSV | 737000 | Materiálové náklady | 93425 |
| Dotace ostatní | 206598 | Služby (vč. Leasingu) | 72574 |
| Za služby klientům v zařízení | 97596 | Osobní náklady | 1013870 |
| Fakultativní služby | 32010 | Daně a poplatky | 3612 |
| Ostatní výnosy | 1690 | Ostatní náklady | 7905 |
| Nadace a fondy | 0 | Odpisy, prodaný majetek | 17614 |
| Dary | 75230 | Poskytnuté příspěvky | 334 |
| Výnosy celkem | 1150124 | Náklady celkem | 1209334 |
| Hospodářský výsledek | | | -59210 |

DOBROVOLNICKÁ ČINNOST

5. PROSINEC BYL VYHLÁŠEN OSN JAKO DEN DOBROVOLNÍKŮ

| | |
|-------------------|----------------------------------------------------------------------|
| Vedoucí projektu: | Mgr. Karel Adámek, koordinátor dobrovolníků a pastorační asistent |
| E-mail: | dobrovolnici@luhacovice.charita.cz |
| Mobil: | + 420 737 012 235 |

Dobrovolníkem Charity Luhačovice se může stát každý, kdo ze své dobré vůle, ve svém volném čase, bez nároku na finanční odměnu projeví zájem vykonávat dobrovolnou službu (tzv. poskytne svůj čas, energii, vědomosti a dovednosti) ve prospěch jiných lidí.

Dobrovolnictví je svobodně zvolená činnost, konaná ve prospěch druhých bez nároku na odměnu. Dobrovolník dává část svého času, energie a schopností ve prospěch činnosti, která je časově i obsahově vymezena. Za tuto činnost nedostává finanční odměnu, ale často nedocenitelný dobrý pocit z pomoci ostatním, získává zkušenosti a nezdědilaná přátelství.

Charita Svaté rodiny Luhačovice získala již potřetí opakovaně v roce 2012 AKREDITACI DOBROVOLNICKÉ SLUŽBY č.j.: MV-114566-3/OP-2012, na základě Zákona o dobrovolnické službě. Akreditaci uděluje Ministerstvo vnitra na dobu 3 let.

JAKÉ VÝHODY POSKYTUJEME DOBROVOLNÍKŮM?

- Dobrovolník v akreditované organizaci má smluvně zaručené postavení.
- Je pojištěn proti škodám na zdraví a na majetku, které vzniknou jemu osobně.
- Je pojištěn proti škodám na zdraví a na majetku, které by mohl neúmyslně způsobit dalším osobám.
- Může mít hrazeno důchodové pojištění stanovené z minimálního vyměřovacího základu a může být hrazeno pojistné veřejného zdravotního pojištění po dobu výkonu dobrovolnické služby, pokud jeho činnost přesáhne v průměru 20 hodin v kalendářním týdnu.
- Má nárok na poskytnutí kvalitní přípravy k výkonu dobrovolnické činnosti.
- Má nárok na poskytnutí ochranných pracovních prostředků a pomůcek.

MÁTE ZÁJEM O DOBROVOLNICKOU ČINNOST?

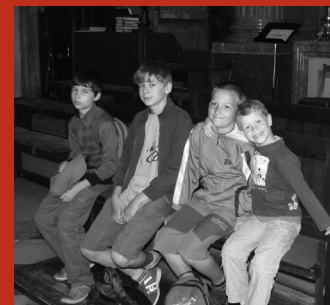
Zájemci o dobrovolnictví se mohou podílet na jednorázových i dlouhodobých akcích: Návštěvy u uživatelů doma, pomoc s aktivizací uživatelů v Denním stacionáři, pořádání kulturních a společenských akcí, pořádání finančních sbírek např. Tříkrálová sbírka, Benefiční koncert pro Charitu aj.



Oceněná dobrovolnice Pavlína Stolaříková

PŘEHLED ČINNOSTI ZA ROK 2013
 AKCE S DOBROVOLNÍKY V CHARITĚ SVATÉ RODINY LUHAČOVICE V ROCE 2013

| Pořadí akce | Pojmenování akce | Datum konání | Počet dobrovolníků |
|----------------------------------------------|------------------------------------------------|-----------------------|--------------------|
| 1. | Tříkrálová sbírka | 5. 1. 2013 | 50 |
| 2. | Postní Almužna | 13. 2. – 24. 3. 2013 | 14 |
| 3. | Tříkráloví koledníci na plovárně Luhačovice | 16. 3. 2013 | 16 |
| 4. | Humanitární sbírka šatstva | 15. 5. – 18. 5. 2013 | 5 |
| 5. | Pouť na Velehrad | 15. 6. 2013 | 22 |
| 6. | Bazárek oblečení na Charitě Luhačovice | 26. 6. – 30. 6. 2013 | 7 |
| 7. | Bazárek oblečení na Charitě Luhačovice | 26. 8. – 30. 8. 2013 | 11 |
| 8. | Stánek MFF Písní a tancem na Lázeňském náměstí | 14. 9. – 15. 9. 2013 | 2 |
| 9. | Pouť na sv. Hostýn | 14. 9. 2013 | 2 |
| 10. | Týden s Charitou Luhačovice | 20. 9. – 27. 9. 2013 | 9 |
| 11. | Svatováclavský Jarmark | 28. 9. 2013 | 4 |
| 12. | Pouť na Velehrad | 5. 10. 2013 | 2 |
| 13. | Stánek na pouti ke sv. Martinu Pozlovice | 10. 11. 2013 | 2 |
| 14. | Benefiční koncert | 6. 12. 2013 | 4 |
| 15. | Mikulášský jarmark | 6. 12. 2013 | 7 |
| 16. | Pečení vánočního cukroví | 1. 11. – 20. 12. 2013 | 6 |
| 17. | Bazárek vánočního cukroví | 22. 12. 2013 | 15 |
| | Denní stacionář | v průběhu roku 2013 | 6 |
| <i>Celkem se v roce 2013 zapojilo</i> | | | 184 |



PROGRAMY DS A NA STRAHOVĚ

Pravidelná dobrovolnická činnost – v průběhu roku se dobrovolníci střídají a pomáhají při aktivizačních programech v Denním stacionáři pro seniory a v Domě s pečovatelskou službou Strahov. Pořádáme programy pro seniory, zdravotně postižené a jejich přátele za pomoci dobrovolníků a spolupracujeme s místními institucemi (Městská knihovna, DDM Luhačovice, Muzeum Jihovýchodní Moravy Zlín aj.).

OCENĚNÍ DOBROVOLNÍCE ROKU 2013

Dlouholetá dobrovolnice Charity Luhačovice Pavlína Stolaříková byla oceněna na IV. Setkání dobrovolníků charity ve Šternberku 14. září 2013 za obětavou podporu charitního díla formou dobrovolnické činnosti v Charitě Svaté rodiny Luhačovice. Blahopřejeme a za spolupráci mnohokrát děkujeme!!!

PŘEHLED ČINNOSTÍ ZA ROK 2013

| | |
|---------------------------------------------------------|------------------------------|
| Počet realizovaných akcí od 1. 1. 2013 do 31. 12. 2013: | 17 z toho 7 akcí vícedenních |
| Počet dobrovolníků při jednorázových akcích 2013: | 134 dobrovolníků |
| V rámci Tříkrálové sbírky 2013: | 55 dospělých a 153 dětí |
| Počet dobrovolníků Denního stacionáře: | 6 dobrovolníků |
| Počet dobrovolníků dlouhodobá smlouva: | 28 dobrovolníků |
| Počet dobrovolníků krátkodobá smlouva: | 2 dobrovolníků |

Všem našim dobrovolníkům, kteří se jakýmkoli způsobem podílejí na činnosti a dalších aktivitách Charity Svaté rodiny Luhačovice, patří obrovské poděkování za nadšení a čas, který věnují druhým lidem. Za jejich pomoc všem těmto spolupracovníkům mnohokrát děkujeme!!!

Projekt podpora dobrovolnické činnosti byl podpořen Ministerstvem vnitra a Zlínským krajem.



MINISTERSTVO VNITRA
ČESKÉ REPUBLIKY

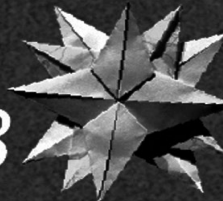


HOSPODAŘENÍ STŘEDISKA V KČ

| Dobrovolnictví | | | |
|-----------------------------|---------------|-------------------------|---------------|
| Dotace Ministerstvo vnitra | 40000 | Materiálové náklady | 30479 |
| Zlínský kraj | 68000 | Služby (vč. Leasingu) | 68412 |
| Dotace ostatní | 0 | Osobní náklady | 162800 |
| Ostatní tržby | 0 | Daně a poplatky | 200 |
| Ostatní výnosy | 1600 | Ostatní náklady | 3675 |
| Přijaté příspěvky | 93000 | Odpisy, prodaný majetek | 0 |
| Dary | 62966 | Poskytnuté příspěvky | 0 |
| Výnosy celkem | 265566 | Výnosy celkem | 265566 |
| Hospodářský výsledek | | | 0 |

Zpracoval: **Mgr. Karel Adámek**, koordinátor dobrovolníků

Tříkrálová sbírka 2013



My tři králové jdeme k
My tři králové jdeme k
My tři králové jdeme k
My tři králové jdeme k

TŘÍKRÁLOVÁ SBÍRKA 2013

iž potřinácté se koledovalo na území luhačovické Charity Svaté rodiny. Do letošní Tříkrálové sbírky bylo zapojeno 47 koledujících skupinek a asi 180 koledníků. Celkově však na Zlínsku chodilo téměř osm tisíc dobrovolníků. Celkově se vybralo o 5.000,- Kč více než v loňském roce.

Největší úspěch zaznamenávaly skupinky a místa, kde chodí jako vedoucí skupinek již několik let jeden člověk. Příspěvky jsou vybírány do úředně zapečetěných pokladniček opatřených charitním logem. Sběrka je pořádána Charitou Česká republika. Celkově bylo v regionu Luhačovicka vykoledováno 285.831,- Kč.

Již tradičně požehnanou křídou se vyznačují na dveře všech domů písmena **K+M+B 2013**

Výtěžek TKS 2012 v jednotlivých obcích

| | |
|--------------|-------------|
| Luhačovice | 85.351,- Kč |
| Kladná-Žilín | 9.123,- Kč |
| Polichno | 8.935,- Kč |
| Řetečov | 9.110,- Kč |
| Ludkovice | 21.054,- Kč |
| Biskupice | 21.249,- Kč |
| Pozlovice | 46.220,- Kč |
| Podhradí | 13.530,- Kč |
| Dolní Lhota | 23.795,- Kč |
| Horní Lhota | 19.487,- Kč |
| Sehradice | 27.977,- Kč |

Celkový výtěžek 285.831,- Kč
+ výtěžek z DMS 3.217,- Kč

Celá tato částka byla rozdělena následujícím způsobem:

- 10%** z této částky bylo čerpáno na humanitární pomoc
- 15%** pro Arcidiecézní charitu Olomouc
- 5%** pro sekretariát Arcidiecézní Charity Olomouc
- 5%** režie, hradí náklady spojené s organizací sbírky
- 5%** Krizový fond pro pomoc charitám v existenční krizi
- 2%** Nouzový fond na pomoc potřebným přesahující možnosti jednotlivých charit
- 58%** bylo postupně čerpáno Charitou Svaté rodiny Luhačovice

TŘÍKRÁLOVÁ
SBÍRKA 2013

Další informace o Tříkrálové sbírce lze nalézt na www.trikralovasbirka.cz.



Děkujeme všem vedoucím skupinek, kteří se ochotně zapojili, a také malým Tříkrálovým koledníkům. Bez jejich ochoty zapojit se, by tak velkou akcí nebylo možné uskutečnit. Velmi děkujeme také pracovníkům Městského úřadu Luhačovice, Městyse Pozlovice a všem pracovníkům obecních úřadů, kteří nám pečeti pokladničky a počítají celkový výtěžek.

Děkujeme všem za příspěvky do této celorepublikové sbírky, věříme, že i Vám přinesli naši Tříkráloví koledníci radostnou zprávu o příchodu Boží lásky na svět skrze dítě narozené v betlémských jeslích. Příspěvky budou sloužit prostřednictvím Charity na pomoc lidem v nouzi.

ČERPÁNÍ VÝTĚŽKU Z TŘÍKRÁLOVÉ SBÍRKY V ROCE 2013

- Pro přímou pomoc rodinám s dětmi a seniorům (čerpáno aktuálně dle potřeb sociálně slabých rodin v Luhačovicích a okolních obcích) 20.000,- Kč
- Podpora Pečovatelské služby, dovybavení a nákup automobilu 2013-2014 144.000,- Kč
- Fovodně 2013 5.000,- Kč
- Ostatní (humanitární pomoc, režie, ACHO Olomouc): 114.332,- Kč
- Podpora nouzového fondu: 5.716,- Kč

Finanční prostředky byly a jsou shromažďovány v hotovosti na Charitě Sváté rodiny Luhačovice. Vybrané částky jsou pak hromadně odesílány na příslušná konta Charity České republiky.



www.trikralovasbirka.cz

HUMANITÁRNÍ ČINNOST V ROCE 2013

Jedním z předmětů naší činnosti je i pořádání sbírek a účelových humanitárních akcí za účelem pomoci u nás i v zahraničí. Zapojili jsme se do těchto sbírek, které vyhlásila Charita České republiky.

| | |
|-----------------------------|----------------------------------------------------------|
| Pomoc pro FILIPÍNY | 37.974,- Kč |
| Pomoc pro PAKISTÁN | 10.000,- Kč |
| Povodně ČR | 60.687,- Kč + materiální pomoc cca 1/2 kamionu materiálu |
| Humanitární pomoc v ČR 2013 | 8.000,- Kč |

Finanční prostředky byly a jsou shromažďovány v hotovosti na Charitě Svaté rodiny Luhačovice. Vybrané částky jsou pak hromadně odesílány na příslušná konta Charity České republiky.

HUMANITÁRNÍ
ČINNOST



OSTATNÍ ČINNOSTI CHARITY LUHAČOVICE

| | |
|------------------|-------------------------------|
| Odpovědná osoba: | Mgr. Lenka Semelová, DiS. |
| E-mail: | reditel@luhacovice.charita.cz |
| Mobil: | + 420 737 402 043 |

V rámci naší činnosti nabízíme kurzy dalšího rozvoje. Jde o doprovázející služby. V roce 2013 byly otevřeny jazykové kurzy angličtiny.

PŮJČOVNA REHABILITAČNÍCH A KOMPENZAČNÍCH POMŮCEK A OSTATNÍ ČINNOSTI

V rámci provozování půjčovny rehabilitačních a kompenzačních pomůcek nabízíme zapůjčení těchto pomůcek: berle, hole, chodítka pevná i pojízdná, chodítka podpažní, závěsné sedačky do vany, sedačky do sprchy, WC křesla pevná nebo pojízdná, nástavce na WC, mechanické invalidní vozíky, polohovací lůžka (elektrická, mechanická), antidekubitní matrace, stolky k lůžku apod.

Na základě přímé potřeby a zájmu našich uživatelů jsou průběžně dokupovány další potřebné zdravotní a kompenzační pomůcky.

PŘEHLED OSTATNÍCH ČINNOSTÍ ZA ROK 2013

| | |
|-------------------------------------------------------------------|---------------|
| Počet účastníků kurzů AJ: | 59 účastníků |
| Počet návštěv kurzů AJ: | 572 návštěv |
| Počet uživatelů půjčovny rehabilitačních a kompenzačních pomůcek: | 154 uživatelů |



HOSPODAŘENÍ STŘEDISKA V KČ

| Ostatní služby | | | |
|-----------------------------|---------------|-------------------------|---------------|
| Dotace MPSV | 0 | Materiálové náklady | 25895 |
| Dotace ostatní | 0 | Služby (vč. Leasingu) | 21059 |
| Za zapůjčené pomůcky | 194252 | Osobní náklady | 63515 |
| Ostatní tržby | 75480 | Daně a poplatky | 0 |
| Ostatní výnosy | 432 | Ostatní náklady | 120 |
| Přijaté příspěvky | 0 | Poskytnuté příspěvky | 332 |
| Dary | 0 | Odpisy, prodaný majetek | 0 |
| Výnosy celkem | 270164 | Náklady celkem | 110921 |
| Hospodářský výsledek | | | 159243 |

HOSPODAŘENÍ CHARITY LUHAČOVICE ZA ROK 2013

| Vyúčtování za rok 2013 | | | |
|--------------------------------------------------------------------------------------------------------------------|---------------------------|-------------------------------------------------------------------------------------------------------------------------------------------------------------------------------|------------------|
| Název diecézní charity: | | Arcidiecézní charita Olomouc | |
| Zkrácený název charity: | | Luhačovice | |
| Kód charity: | 509 | | |
| Oddíl A - Ekonomické údaje za středisko | | | |
| 6 VÝNOSY CELKEM | 4 426 537 | 5 NAKLADY CELKEM | 4 232 331 |
| 60 Tržby za výkony a zboží | 1 124 161 | 50 Spotřebované nákupy | 382 151 |
| 601 Za vlastní výroby | 0 | 501 DHM (do 40 tis) | 78 035 |
| 602 Od zdravotních pojišťoven | 134 453 | 501 Ostatní materiál | 89 990 |
| 602 Za fakturované služby (IP) | 0 | 502 Spotřeba energie | 105 125 |
| 602 Tržby od klientů | 624 851 | 503 Spotřeba ostatní (PHM) | 109 000 |
| 602 Za fakultativní služby | 95 125 | 504 Prodané zboží | 0 |
| 602 Za zapůjčené kompenzač.pomůcky | 194 252 | 51 Služby | 462 359 |
| 602 Ostatní tržby z prodeje služeb | 75 480 | 511 Opravy a udržování | 89 312 |
| 604 Za prodané zboží | 0 | 512 Cestovné | 18 982 |
| 61 Změny stavu zásob | 0 | 513 Náklady na reprezentaci | 6 935 |
| 62 Aktivace | 0 | 518 Nájemné | 50 001 |
| 64 Ostatní výnosy | 3 129 | 518 Leasing | 32 028 |
| 648 z toho - tříkrálová sbírka | 0 | 518 Telefon, internet, poštovní | 53 214 |
| 648 - jiné sbírky | 0 | 518 Subdodavatelé IP | 0 |
| 648 - dary | 0 | 518 Školení | 8 000 |
| 65 Tržby z prodeje majetku | 0 | 518 Ostatní služby | 203 886 |
| 68 Přijaté příspěvky | 316 648 | 52 Osobní náklady | 3 319 640 |
| 681 Zúčtované mezi org. složkami | 0 | 521 Mzdové náklady (+ odměny) | 2 276 664 |
| 682 Od měst a obcí | 0 | 521 OON (DPP, DPČ) | 175 515 |
| 682 Od církevních organizací | 1 600 | 524 Zákonné sociální pojištění | 806 953 |
| 682 Od ostatních organizací | 193 000 | 525 Ostatní sociální pojištění | 0 |
| 682 Církevní sbírky | 0 | 527 Stravné | 0 |
| 682 Z prostředků tříkrálové sbírky | 33 852 | 527 Ostatní zákonné sociální náklady | 60 508 |
| 682 Od fyzických osob | 88 196 | 528 Ostatní sociální náklady | 0 |
| 682 Nadace, granty, fondy | 0 | 53 Daně a poplatky | 8 485 |
| 682 Dary ze zahraničí | 0 | 54 Ostatní náklady | 41 083 |
| 682 Ostatní sbírky a dary | 0 | 546 z toho dary | 1 875 |
| 69 Provozní dotace | 2 982 599 | 55 Odpisy, prodaný majetek | 17 614 |
| 691 Od MPSV | 2 117 000 | 551 z toho odpisy | 17 614 |
| 691 Od ostatních ústředních orgánů | 40 000 | 58 Poskytnuté příspěvky | 1 000 |
| 691 Od krajů | 68 000 | 59 Daň z příjmů | 0 |
| 691 Od měst a obcí | 315 000 | ROZDÍL VÝNOSŮ A NAKLADŮ | |
| 691 Od Úradů práce | 243 623 | Oddíl D - Doplňující údaje | |
| 691 Z fondů Evropské unie | 188 316 | Příjem z prostředků tříkrálové sbírky | 53 852 |
| 691 Ostatní provozní dotace | 10 660 | Výše úvěru poskytnutého v průběhu roku | 0 |
| Oddíl B - Údaje o pracovnících | | Výše dotací na investice | 0 |
| Celkový počet pracovníků (přepočtených) | 13,77 | Výše příspěvků a darů na investice | 0 |
| - pracovníci v přímé péči | 9,63 | Vlastní zdroje na investice | 0 |
| - vedoucí pracovníci | 1,38 | Investice - budovy a stavby | 0 |
| - administrativní pracovníci | 0,85 | Investice - dopravní prostředky | 0 |
| - ostatní pracovníci | 1,91 | Investice - stroje, přístroje, zařízení | 0 |
| Celkový počet hodin DPP a DPČ | 1 316 | Investice - ostatní | 0 |
| - pracovníci v přímé péči | 290 | Fyzický počet pracovníků 31.12. | 15 |
| - vedoucí pracovníci | 133 | Poznámka: | |
| - administrativní pracovníci | 83 | Výnosy projektu "Vzdělávání ke kvalitě" byly schváleny na základě Monitorovací zprávy až po ukončení účetního období, což ovlivňuje výši hospodářského výsledku pro rok 2013. | |
| - ostatní pracovníci | 811 | | |
| Zkontrolujte, zda doložené ekonomické údaje a údaje o pracovnících jsou v souladu s účetní uzávěrkou vaší charity! | | | |
| Ekonom: | Helena Mážalová | OBČANSKÉ SPOLČENSTVÍ ROMANY LUHAČOVICE občanská nezisková organizace IČO: 100 783 05 Luhačovice IČD: 100 000 130 00011 | |
| Ředitel: | Mgr. Lenka Semelová, DiS. | | |

SPONZORSTVÍ A DARY

Každý sponzorský dar pomáhá zlepšit podmínky naší práce, a tedy i kvalitu péče o naše uživatele. Jsme proto vděční i za ty nejmenší příspěvky. Díky sponzorům můžeme zapůjčovat rehabilitační a kompenzační pomůcky a využívat mnoho věcí, na které bychom jinak neměli finanční prostředky. Máte-li možnost a můžete-li pomoci svými sponzorskými dary situaci lidí v nouzi zlepšit, jsme Vám velmi vděční a naložíme s těmito příspěvky dle Vašeho přání. Podporujeme také zahraniční humanitární pomoc. Na každý dar poskytneme smlouvu nebo vystavíme potvrzení o převzetí Vašeho daru.

Dary poskytované Charitě Luhačovice lze odečíst od základu daně z příjmů, a to jak u fyzických, tak i u právnických osob.
(Zákon o dani z příjmu č. 586/1992 Sb.)

Příspěvkový účet: ČSOB Zlín, č.ú. 191151601/0300

**Ministerstvo práce a sociálních věcí
Ministerstvo zdravotnictví
Ministerstvo vnitra ČR**



MINISTERSTVO VNITRA
ČESKÉ REPUBLIKY



**Zlínský kraj
Město Luhačovice**

Obec Biskupice

Obec Ludkovice

Městys Pozlovice

Obec Sehradice

Úřad práce ve Zlíně

TV Noe

Radio PROGLAS

OSA

Nadace Divoké Husy

ADEON CZ s.r.o.

FAKT Pozlovice

Hotel VEGA s.r.o.

Dům dětí a mládeže Luhačovice

Skautský oddíl Luhačovice

Luhačovice.cz

Valašské internetové noviny



A/DEON

FAKT



Dům Děti
a Mládeže



Luhačovice.cz



PROJEKT SOCIÁLNÍHO AUTOMOBILU PODPŮRILY 2010-2015 TYTO FIRMY:

A.R. TECHNIK spol. s r.o., Autobazar California, AWB spol. s r.o., BELPO – PRODUKT s.r.o., Datec retail solutions s.r.o., Deratex, spol. s r.o., ELKOPLAST CZ, s.r.o., ELMO spol. s r.o., EMO spol. s r.o., GEMINI oční klinika, HERUS s.r.o., HOTEL KRYSTAL LUHAČOVICE, Ing. Karel Plášek – KARE, INSTITUT PRO TESTOVÁNÍ A CERTIFIKACI, a.s., KALADA LUHAČOVICE, KLIMASTAV, s.r.o., MEDIA MIX, s.r.o., Mevi-CZ, s.r.o., MONTAKO CZ s.r.o., MPM TRADE spol. s r.o., MÝVAL Zlín SPOL, Pento, spol. s r.o., PENZION STELA LUHAČOVICE, P&L, spol. s r.o., PLYNO systém s.r.o. Zlín, PSK – Průmyslové stavby a konstrukce, a.s., RENOSTAV spol. s r.o., RM GAS, s.r.o., SLOMAK spol. s r.o. Zlín, EUROVIA CS, a. s., SW HORRY, a.s., Taš-Stappa beton, spol. s r.o., UPOSS spol. s r.o., VEOLIA Moravská vodárenská, a.s., VINCENTKA a.s., ZÁLEŠÍ, a.s., Zlinjust, spol. s r.o.

PROJEKT SOCIÁLNÍHO AUTOMOBILU 2013-2018 PODPOŘILY TYTO FIRMY:

CIMA, DP NÁBYTEK, ENERGY, FARMA RUDIMOV, HOTEL VLTAVA, Hydraulics s.r.o., JF PLASTY s.r.o., JPgips s.r.o., KALADA, KLIMASTAV s.r.o., K-PROJEKT, LÉKÁRNA PALMA, LUIZ, MEDIA MIX, s.r.o., MELADO s.r.o., MĚSTYS POZLOVICE, MOEL s.r.o., OBEC BISKUPICE, OBEC HORNÍ LHOTA, OBEC SEHRADICE, P&L, spol. s r.o., PODLAHY GREGOR, PRABOS PLUS a.s., PROKLIMO CHLADÍCÍ TECHNIKA s.r.o., RTOX s.r.o., SANTECH PLUS s.r.o., SlavNET, TOM TRANSPORT s.r.o., TRUHLÁŘSTÍ PAVELKA, TRUHLÁŘSTVÍ ZPĚVÁK, TRYON s.r.o., TVT EURO - okna s.r.o., VINCENTKA a.s., VIZET s.r.o., VÝŠKOVKY ŠOBÁŇ, ZÁLESÍ a.s. HOTEL POHODA.

Předání klíčů od nového sociálního automobilu ředitelce Mgr. Lence Semelové



ČINNOST CHARITY LUHAČOVICE PODPORUJÍ

Arcidiecézní charita Olomouc, Římskokatolická farnost Luhačovice, Římskokatolická farnost Pozlovice a Římskokatolická farnost Horní Lhota, Praktičtí a odborní lékaři našich uživatelů, Všeobecná zdravotní pojišťovna, Česká průmyslová zdravotní pojišťovna, Božena Jílková – CLIP, ČSOB a.s., Cykloservis Duháň, ČIKOPROJEKT s.r.o., Dvůr, s.r.o., FAKT spol. s r.o. Pozlovice, Hydraulics s.r.o., Charita sv. Vojtěcha Slavičín, KMPG ČR, Lázně Luhačovice, a.s., OTOLARYNGO, spol. s.r.o., PAVLACKÝs.r.o., PODRAVKA LAGRIS a.s., RESORT LUHAČOVICE, LUHAČOVSKÉ ZÁLESÍ, o.p.s., Rostliny-semena.cz, Cukrárna Jaromír Matuška, Pekárna Merkur, Pekárna Vinman, VAVRYS CZ s.r.o., Hotel VEGA s.r.o., VINCENTKA a.s., Cimbálová muzika Malé Zálesí, členky SAS Luhačovice, Folklorní soubor Leluja, Království psů Luhačovice, Mateřská škola Luhačovice, Městský dům kultury Elektra, Schola Luhačovice a Pozlovice, Základní škola Luhačovice, Základní umělecká škola Luhačovice, MUDr. Brzák Jaroslav, Červenka Vlastimil, (Městská Policie Luhačovice), Dostálěk František, Dostálková Anna, Dostálková Eva, P. Fojtík Václav, Gergelová Gabriela, Bc. Gondová Ladislava, Hájková Jindřiška a Lada, Hampl Petr, Hečová Dana, Heinzová Taňa (Městská knihovna Luhačovice), Hýsek Milan, Hříbová Veronika, Hýsek Lukáš, Chvilová Marie, Jacek Bronczyk, Ing. Juřenčáková Jana, Juříčková Dagmar, Kofroňová Šárka a pes Shavo, Kreis Josef, Inf. Kuda Zdeněk, JUDr. Křivánek Mirko, Křivánková Blažena, Křenová Vlasta, Máčala Ladislav, Mahdal František, Maňas František, Mgr. Martincová Anna, Martinec Tomáš, Mikulcová Milana, Mituníková Jitka, MVDr. Miček Petr, Novosád Josef, Novosád Zdeněk, paní Olšanová, Orság Petr (ČSAD Luhačovice), Ing. Pančocha Radek, Ing. Patík Zdeněk, Ing. Pavlacký Hynek, Pecha Jiří, PhDr. Petráková Blanka (Muzeum Jihovýchodní Moravy Zlín), Podškubková Věra, JUDr. Procházková Alena, Řeřábek Rudolf, Ing. Slovákova Hana, Sedlařová Milada, rodina Semelova, Skládalová Lucie, Skovajsová Olga, Sekanina Adam a Malíška Miloš (TV Luhačovice), Stolaříková Pavlína, Suchánková Marie, MUDr. Šmajstrla Jan, MUDr. Šmajstrlová Marie, Talašová Helena, Tichoň František, Václavíková Alena, Váculčík Lubomír, Pharm. Dr. Valentová Eva, Váňa Martin, rodina Váňova, Vavrušová Bohumila, Vratislavská Františka, Vratislavský Petr, Žajdlík Jan, Žemlíková Ivana, Žmolíková Zdenka, a řada dalších drobných dárců a dobrovolníků. Činnost Charity Luhačovice podporují také ANONYMNÍ DÁRCI.

Děkujeme všem jmenovaným i nejménovaným dárcům, vážíme si každého daru, pomoci a modlitby, díky kterým můžeme naplňovat naše poslání, pomáhat lidem v nouzi.

Upřímně děkujeme všem spolupracujícím institucím, firmám, sponzorům, rodinám, jednotlivcům, dobrovolným spolupracovníkům a všem příznivcům Charity Luhačovice za jakoukoli pomoc.

Vaše přizeň, osobní nasazení a modlitby nám pomáhají naplňovat pomoc pro ty, kdo se bez pomoci druhých neobejdou.

PODĚKOVÁNÍ

VÝKAZ ZISKŮ A ZTRÁT

VÝKAZ ZISKU A ZTRÁTY

K 31.12.2013

Název účetní jednotky

Zpracováno v souladu s vyhláškou
č. 504/2002 Sb.

(v celých tis. Kč)

Charita Svaté rodiny Luhacovice
Hradisko 100

ICO
73633071

763 26 Luhacovice

| Číslo úctu | Název ukazatele | Číslo řádku | Činnost | | | |
|--------------------------------------|-----------------------------------------|----------------|-------------|-------------|---|-------------|
| | | | hlavní | hospodářská | | Celkem |
| | | | 5 | 6 | 7 | 8 |
| A. NÁKLADY | | | | | | |
| I. Spotrebované nákupy celkem | | | 382 | | | 382 |
| 501 | Spotřeba materiálu | 1 | 277 | | | 277 |
| 502 | Spotřeba energie | 2 | 84 | | | 84 |
| 503 | Spotřeba ostatních neskladových dodávek | 3 | 21 | | | 21 |
| 504 | Prodané zboží | 4 | | | | |
| II. Služby celkem | | | 462 | | | 462 |
| 511 | Oprávy a udržování | 5 | 89 | | | 89 |
| 512 | Cestovné | 6 | 19 | | | 19 |
| 513 | Náklady na reprezentaci | 7 | 7 | | | 7 |
| 518 | Ostatní služby | 8 | 347 | | | 347 |
| III. Osobní náklady celkem | | | 3320 | | | 3320 |
| 521 | Mzdové náklady | 9 | 2452 | | | 2452 |
| 524 | Zákonné sociální pojištění | 10 | 807 | | | 807 |
| 525 | Ostatní sociální pojištění | 11 | | | | |
| 527 | Zákonné sociální náklady | 12 | 61 | | | 61 |
| 528 | Ostatní sociální náklady | 13 | | | | |
| IV. Dane a poplatky celkem | | | 8 | | | 8 |
| 531 | Dan silnicní | 14 | 5 | | | 5 |
| 532 | Dan z nemovitostí | 15 | | | | |
| 538 | Ostatní dane a poplatky | 16 | 3 | | | 3 |
| V. Ostatní náklady celkem | | | 59 | | | 59 |
| 541 | Smluvní pokuty a úroky z prodlení | 17 | | | | |
| 542 | Ostatní pokuty a penále | 18 | | | | |
| 543 | Odpisy nedobytné pohledávky | 19 | | | | |
| 544 | Úroky | 20 | | | | |
| 545 | Kurzové ztráty | 21 | | | | |
| 546 | Dary | 22 | | 2 | | 2 |
| 548 | Manka a škody | 23 | | | | |
| 549 | Jiné ostatní náklady | 24 | | 39 | | 39 |

| Číslo účtu | Název ukazatele | Číslo rádku | Činnosti | | | |
|------------------------------------------------------------------------------|----------------------------------------------------------------|-------------|-------------|-------------|---|-------------|
| | | | hlavní | hospodářská | | Celkem |
| | | | 5 | 6 | 7 | 8 |
| VI. Odpisy, prodaný majetek, tvorba rezerv a opravných položek celkem | | | 18 | | | 18 |
| 551 | Odpisy dlouhodobého nehmotného a hmotného majetku | 25 | 18 | | | 18 |
| 552 | Zustatková cena prodaného dlouhodobého nehmot. a hmot. majetku | 26 | | | | |
| 553 | Prodané cenné papíry a podíly | 27 | | | | |
| 554 | Prodaný materiál | 28 | | | | |
| 556 | Tvorba rezerv | 29 | | | | |
| 559 | Tvorba opravných položek | 30 | | | | |
| VII. Poskytnuté příspěvky celkem | | | 1 | | | 1 |
| 581 | Poskytnuté příspěvky účtované mezi organizačními složkami | 31 | 1 | | | 1 |
| 582 | Poskytnuté členské příspěvky | 32 | | | | |
| VIII. Dan z příjmu celkem | | | | | | |
| 595 | Dodatečné odvody dane z příjmu | 33 | | | | |
| Účtová třída 5 celkem (rádek 1 až 33) | | | 4232 | | | 4232 |

B. VÝNOSY

| | | | | | | |
|---------------------------------------------------------|------------------------------------------|----|-------------|--|--|-------------|
| I. Tržby za vlastní výkony a za zboží celkem | | | 1124 | | | 1124 |
| 601 | Tržby za vlastní výrobky | 1 | | | | |
| 602 | Tržby z prodeje služeb | 2 | 1124 | | | 1124 |
| 604 | Tržby za prodané zboží | 3 | | | | |
| II. Změna stavu vnitroorganizačních zásob celkem | | | | | | |
| 611 | Změna stavu zásob nedokončené výroby | 4 | | | | |
| 612 | Změna stavu zásob polotovaru | 5 | | | | |
| 613 | Změna stavu zásob výrobku | 6 | | | | |
| 614 | Změna stavu zvířat | 7 | | | | |
| III. Aktivace celkem | | | | | | |
| 621 | Aktivace materiálu a zboží | 8 | | | | |
| 622 | Aktivace vnitroorganizačních služeb | 9 | | | | |
| 623 | Aktivace dlouhodobého nehmotného majetku | 10 | | | | |
| 624 | Aktivace dlouhodobého hmotného majetku | 11 | | | | |
| IV. Ostatní výnosy celkem | | | 3 | | | 3 |
| 641 | Smluvní pokuty a úroky z prodlení | 12 | | | | |
| 642 | Ostatní pokuty a penále | 13 | | | | |
| 643 | Platby za odepsané pohledávky | 14 | | | | |
| 644 | Úroky | 15 | | | | |
| 645 | Kursová zisky | 16 | | | | |
| 648 | Zúčtování fondu | 17 | | | | |
| 649 | Jiné ostatní výnosy | 18 | 3 | | | 3 |

| Číslo účtu | Název ukazatele | Číslo rádku | Činnosti | | | |
|--------------------------------------------------------------------------------|------------------------------------------------------------|-------------|-------------|-------------|---|-------------|
| | | | hlavní | hospodářská | | Celkem |
| | | | 5 | 6 | 7 | 8 |
| V. Tržby z prodeje majetku, zúčtování rezerv a opravných položek celkem | | | | | | |
| 652 | Tržby z prodeje dlouhodobého nehmotného a hmotného majetku | 19 | | | | |
| 653 | Tržby z prodeje cenných papírů a podílů | 20 | | | | |
| 654 | Tržby z prodeje materiálu | 21 | | | | |
| 655 | Výnosy z krátkodobého finančního majetku | 22 | | | | |
| 656 | Zúčtování rezerv | 23 | | | | |
| 657 | Výnosy z dlouhodobého finančního majetku | 24 | | | | |
| 659 | Zúčtování opravných položek | 25 | | | | |
| VI. Přijaté příspěvky celkem | | | 317 | | | 317 |
| 681 | Přijaté příspěvky účtované mezi organizačními složkami | 26 | | | | |
| 684 | Přijaté příspěvky (dary) | 27 | 317 | | | 317 |
| 684 | Přijaté členské příspěvky | 28 | | | | |
| VII. Provozní dotace celkem | | | 2983 | | | 2983 |
| 691 | Provozní dotace | 29 | 2983 | | | 2983 |
| Účtová třída 6 celkem (rádek 1 až 29) | | | 4427 | | | 4427 |
| C. VÝSLEDEK HOSPODARENÍ PŘED ZDANENÍM | | | 194 | | | 194 |
| 591 | Dan z příjmu | 65 | | | | |
| D. VÝSLEDEK HOSPODARENÍ PO ZDANENÍ | | | 194 | | | 194 |
| Kontrolní číslo | | 999 | 26383 | | | 26383 |

JARNA SVATÉ RODINY LUHAČOVICE

Odesláno dne: 06.06.2014

Razítko: církevní nezisková organizace
 IČO: 763 26 Luhačovice
 IČO: 730 33 071

Podpis vedoucího úč. jednotky: Mgr. Lenka Semelová Dis.

Odpovídá za údaje: Helena Mácalová

Helena Mácalová

Telefon: 577132355

ROZVAHA

ROZVAHA (BALANCE)

k 31.12.2013

Název účetní jednotky

Zpracováno v souladu s vyhláškou
č. 504/2002 Sb. ve znění
pozdějších předpisů

(v celých tis. Kč)

Charita Svaté rodiny Luhacovice
Hradisko 100

ICO

73633071

763 26 Luhacovice

| | | Císlo rádku | Stav k prvnímu dni účetního období | Stav k poslednímu dni účetního období |
|-----------------------------------|--------------------------------------------------------|--------------------|---------------------------------------|------------------------------------------|
| | | b | 1 | 2 |
| AKTIVA | | | | |
| | | a | | |
| A. | Dlouhodobý majetek r. 09 + 20 + 28 - 40 | | 744 | 727 |
| I. | Nehmotné výsledky výzkumu a vývoje (012) | 2 | | |
| Dlouhodobý nehmotný majetek | Software (013) | 3 | | |
| | Ocenitelná práva (014) | 4 | | |
| | Drobný dlouhodobý nehmotný majetek (018) | 5 | | |
| | Ostatní dlouhodobý nehmotný majetek (019) | 6 | | |
| | Nedokoncovaný dlouhodobý nehmotný majetek (041) | 7 | | |
| | Poskytnuté zálohy na dlouhodobý nehmotný majetek (051) | 8 | | |
| | Součet r. 2 až 8 | 9 | | |
| II. | Pozemky (031) | 10 | | |
| Dlouhodobý hmotný majetek | Umelecká díla, předmety a sbírky (032) | 11 | | |
| | Stavby (021) | 12 | 754 | 754 |
| | Samostatné movité věci a soubory movitých věcí (022) | 13 | 327 | 327 |
| | Pestitelské celky trvalých porostů (025) | 14 | | |
| | Základní stádo a tažná zvířata (026) | 15 | | |
| | Drobný dlouhodobý hmotný majetek (028) | 16 | | |
| | Ostatní dlouhodobý hmotný majetek (029) | 17 | | |
| | Nedokoncovaný dlouhodobý hmotný majetek (042) | 18 | | |
| | Poskytnuté zálohy na dlouhodobý hmotný majetek (052) | 19 | | |
| | | Součet r. 10 až 19 | 20 | 1081 |
| III. | Podíly v ovládaných a řízených osobách (061) | 21 | | |
| Dlouhodobý finanční majetek | Podíly v osobách pod podstatným vlivem (062) | 22 | | |
| | Dluhové cenné papíry držené do splatnosti (063) | 23 | | |
| | Půjčky organizačním složkám (066) | 24 | | |
| | Ostatní dlouhodobé půjčky (067) | 25 | | |
| | Ostatní dlouhodobý finanční majetek (069) | 26 | | |
| | Porizovaný dlouhodobý finanční majetek (043) | 27 | | |
| | Součet r. 21 až 27 | 28 | | |

Odesláno dne: 06.06.2014

Podpis vedoucího
účetní jednotky: Mgr. Lenka Semelová Dis.

Odpovídá
za údaje: Helena Mácalová

CHARITA SVATÉ RODINY LUHACOVICE

církevní nezisková organizace
Hradisko 100, 763 26 Luhacovice
tel./fax: 577 122 230, IČO: 73633071

Helena Mácalová

Telefon: 577132355

| | | Císlo rádku | Stav k prvnímu dni účetního období | Stav k poslednímu dni účetního období |
|---------------------------------------------------------|------------------------------------------------------------------------------------------|----------------|---------------------------------------|------------------------------------------|
| a | | b | 1 | 2 |
| IV. Oprávký k dlouho- dobému majetku | Oprávký k nehmotným výsledkům výzkumu a vývoje (072) | 29 | | |
| | Oprávký k softwaru (073) | 30 | | |
| | Oprávký k ocenitelným právům (074) | 31 | | |
| | Oprávký k drobnému dlouhodobému nehmotnému majetku (078) | 32 | | |
| | Oprávký k ostatnímu dlouhodobému nehmotnému majetku (079) | 33 | | |
| | Oprávký k stavbám (081) | 34 | 10 | 27 |
| | Oprávký k samostatným movitým věcem a souborům movitých věcí (082) | 35 | 327 | 327 |
| | Oprávký k pestitelským celkům trvalých porostů (085) | 36 | | |
| | Oprávký k základnímu stádu a tažným zvířatům (086) | 37 | | |
| | Oprávký k drobnému dlouhodobému hmotnému majetku (088) | 38 | | |
| Oprávký k ostatnímu dlouhodobému hmotnému majetku (089) | 39 | | | |
| Součet r. 29 až 39 | | 40 | 336 | 354 |
| B. | Krátkodobý majetek r. 51 + 71 + 80 + 84 | 41 | 855 | 984 |
| I. Zásoby | Materiál na sklade (112) | 42 | | |
| | Materiál na cestě (119) | 43 | | |
| | Nedokoncovaná výroba (121) | 44 | | |
| | Polotovary vlastní výroby (122) | 45 | | |
| | Výrobky (123) | 46 | | |
| | Zvířata (124) | 47 | | |
| | Zboží na sklade a v prodejnách (132) | 48 | | |
| | Zboží na cestě (139) | 49 | | |
| | Poskytnuté zálohy na zásoby (314) | 50 | | |
| | Součet r. 42 až 50 | | 51 | |
| II. Pohledávky | Odberatelé (311) | 52 | 26 | 33 |
| | Smenky k inkasu (312) | 53 | | |
| | Pohledávky za eskontované cenné papíry (313) | 54 | | |
| | Poskytnuté provozní zálohy (314+r.50) | 55 | 70 | 16 |
| | Ostatní pohledávky (315) | 56 | 48 | 51 |
| | Pohledávky za zaměstnanci (335) | 57 | | 8 |
| | Pohledávky za institucemi sociálního zabezpečení a veřejného zdravotního pojištění (336) | 58 | | |
| | Dan z příjmu (341) | 59 | | |
| | Ostatní přímé dane (342) | 60 | | |
| | Dan z přidané hodnoty (343) | 61 | | |
| | Ostatní dane a poplatky (345) | 62 | | |
| | Nároký na dotace a ostatní účtování se státním rozpočtem (346) | 63 | | |
| | Nároký na dotace a ostatní účtování s rozpočtem ÚSC (348) | 64 | | |

2

| | | Císlo rádku | Stav k prvnímu dni účetního období | Stav k poslednímu dni účetního období |
|-------------------------------------------|-------------------------------------------------------|----------------|---------------------------------------|------------------------------------------|
| a | | b | 1 | 2 |
| II. Pohledávky | Pohledávky za účastníky sdružení (358) | 65 | | |
| | Pohledávky z pevných termínových operací a opcí (373) | 66 | | |
| | Pohledávky z vydaných dluhopisů (375) | 67 | | |
| | Jiné pohledávky (378) | 68 | 10 | 59 |
| | Dohadné účty aktivní (388) | 69 | 2 | |
| | Opravná položka k pohledávkám (391) | 70 | | |
| Součet r. 52 až 69 minus 70 | | 71 | 157 | 167 |
| III. Krátkodobý finanční majetek | Pokladna (211) | 72 | 139 | 72 |
| | Ceniny (213) | 73 | | |
| | Bankovní účty (221) | 74 | 543 | 738 |
| | Majetkové cenné papíry k obchodování (251) | 75 | | |
| | Dluhové cenné papíry k obchodování (253) | 76 | | |
| | Ostatní cenné papíry (256) | 77 | | |
| | Porizovaný krátkodobý finanční majetek (259) | 78 | | |
| | Peníze na cestě (+/-261) | 79 | | |
| Součet r. 72 až 79 | | 80 | 681 | 810 |
| IV. Jiná aktiva celkem | Náklady příštích období (381) | 81 | 17 | 7 |
| | Příjmy příštích období (385) | 82 | | |
| | Kurzové rozdíly aktivní (386) | 83 | | |
| Součet r. 81 až 83 | | 84 | 17 | 7 |
| ÚHRN AKTIV | | r. 1 + 41 | 1599 | 1711 |
| Kontrolní číslo | | r. 1 až 83 | 997 | 7743 |
| | | | 8260 | |

3

ROZVAHA

| PASIVA | | Císlo rádku | Stav k prvnímu dni účetního období | Stav k poslednímu dni účetního období |
|--------------------------------------------|-----------------------------------------------------------|----------------|---------------------------------------|------------------------------------------|
| c | | d | 3 | 4 |
| A. | Vlastní zdroje r. 90 + 94 | 86 | 944 | 1242 |
| 1. Jmení | Vlastní jmění (901) | 87 | 897 | 1030 |
| | Fondy (911) | 88 | 13 | 17 |
| | Ocenovací rozdíly z precenění majetku a závazku (921) | 89 | | |
| | Součet r. 87 až 89 | 90 | 909 | |
| 2. Výsledek hospodareni | Účet výsledku hospodareni (+/-963) | 91 | X | 194 |
| | Výsledek hospodareni ve schvalovacím řízení (+/-931) | 92 | | X |
| | Nerozdělený zisk, neuhrazená ztráta minulých let (+/-932) | 93 | | |
| | Součet r. 91 až 93 | 94 | 34 | 194 |
| B. | Cizí zdroje r. 96 + 104 + 128 + 132 | 95 | 656 | 469 |
| 1. | Rezervy (941) | 96 | | |
| 2. Dlouhodobé závazky | Dlouhodobé bankovní úvěry (953) | 97 | | |
| | Vydané dluhopisy (953) | 98 | | |
| | Závazky z pronájmu (954) | 99 | | |
| | Přijaté dlouhodobé zálohy (955) | 100 | | |
| | Dlouhodobé směnky k úhradě (958) | 101 | | |
| | Dohadné účty pasivní (389) | 102 | | |
| | Ostatní dlouhodobé závazky (959) | 103 | | |
| | Součet r. 97 až 103 | 104 | | |
| 3. Krátkodobé závazky | Dodavatelé (321) | 105 | 16 | 30 |
| | Směnky k úhradě (322) | 106 | | |
| | Přijaté zálohy (324) | 107 | | |
| | Ostatní závazky (325) | 108 | | |
| | Zamestnanci (331) | 109 | 325 | 210 |
| | Ostatní závazky vůči zaměstnancům (333) | 110 | | |
| | Závazky ze sociálního zabezpečení a zdr. pojištění (336) | 111 | 185 | 90 |
| | Dan z příjmu (341) | 112 | | |
| | Ostatní přímé dane (342) | 113 | 50 | -1 |
| | Dan z přidané hodnoty (343) | 114 | | |
| | Ostatní dane a poplatky (345) | 115 | | |
| | Závazky ze vztahu k státnímu rozpočtu (346) | 116 | | 105 |
| | Závazky ze vztahu k rozp. orgánům územ. sam. celku (348) | 117 | | |
| | Závazky z upsaných nesp. cenných papírů a vkladů (367) | 118 | | |
| | Závazky k účastníkům sdružení (368) | 119 | | |
| | Závazky z pevných termínových operací a opcí (373) | 120 | | |
| | Jiné závazky (379) | 121 | | |
| | Krátkodobé bankovní úvěry (231) | 122 | | |
| | Eskontní úvěry (232) | 123 | | |
| | Vydané krátkodobé dluhopisy (241) | 124 | | |
| Vlastní dluhopisy (255) | 125 | | | |
| Dohadné účty pasivní (389) | 126 | 67 | 22 | |
| Ostatní krátkodobé finanční výpomoci (379) | 127 | | | |
| | Součet r. 105 až 127 | 128 | 642 | 456 |
| 5. Jiná pasiva | Výdaje příštích období (383) | 129 | | |
| | Výnosy příštích období (384) | 130 | 14 | 14 |
| | Kurzové rozdíly pasivní (387) | 131 | | |
| | Součet r. 129 až 131 | 132 | 14 | 14 |
| ÚHRN PASIV r. 86 + 95 | | 133 | 1599 | 1711 |
| Kontrolní číslo (r. 86 až 133) | | 998 | 6399 | 6845 |

VÝROK NEZÁVISLÉHO AUDITORA

ZPRÁVA
AUDITORA

| | |
|--------------------------------|-----------------------------------------------------------------------------------|
| Účetní jednotka, sídlo: | Charita Svaté rodiny Luhačovice Hradisko 100 76326 Luhačovice |
| IČO: | 73633071 |
| Auditorskou zprávu vypracoval: | Ing. Ivan Kučera, Uh. Hradiště, Na Zápovědi 428, PSČ 68601, licence KACR č.353 |
| Datum vypracování zprávy: | 10.6.2014 |

Ověřil jsem přiloženou účetní závěrku **Charity Svaté rodiny Luhačovice, Luhačovice, Hradisko 100**, tj. rozvahu k 31.12.2013, výkaz zisku a ztrát za období od 1.1.2013 do 31.12.2013.

Odpovědnost statutárního orgánu účetní jednotky za účetní závěrku

Za sestavení a věrné zobrazení účetní závěrky v souladu s českými účetními předpisy odpovídá statutární orgán **Charity Svaté rodiny Luhačovice, Luhačovice, Hradisko 100**. Součástí této odpovědnosti je navrhnout, zavést a zajistit vnitřní kontroly nad sestavováním a věrným zobrazením účetní závěrky tak, aby neobsahovala významné nesprávnosti způsobené podvodem nebo chybou, zvolit a uplatňovat vhodné účetní metody a provádět dané situace přiměřené účetní odhady.

Odpovědnost auditora

Mým úkolem je vydat na základě provedeného auditu výrok k této účetní závěrce. Audit jsme provedli v souladu se zákonem o auditorech a Mezinárodními auditorskými standardy a souvisejícími aplikačními doložkami Komory auditorů České republiky. V souladu s těmito předpisy jsem povinen dodržovat etické normy a napláňovat a provést audit tak, abych získal přiměřenou jistotu, že účetní závěrka neobsahuje významné nesprávnosti.

Audit zahrnuje provedení auditorských postupů, jejichž cílem je získat důkazní informace o částkách a skutečnostech uvedených v účetní závěrce. Výběr auditorských postupů závisí na úsudku auditora, včetně posouzení rizik, že účetní závěrka obsahuje významné nesprávnosti způsobené podvodem nebo chybou. Při posuzování těchto rizik auditor přihlíí k vnitřním kontrolám, které jsou relevantní pro sestavení a věrné zobrazení účetní závěrky. Cílem posouzení vnitřních kontrol je navrhnout vhodné auditorské postupy, nikoli vyjádřit se k účinnosti vnitřních kontrol. Audit též zahrnuje posouzení vhodnosti použitých účetních metod, přiměřenosti účetních odhadů provedených vedením i posouzení celkové prezentace účetní závěrky.

Domníváme se, že získané důkazní informace tvoří dostatečný a vhodný základ pro vyjádření mého výroku.

Výrok auditora

Podle mého názoru účetní závěrka podává věrný a poctivý obraz aktiv, pasiv a finanční situace **Charity Svaté rodiny Luhačovice, Luhačovice, Hradisko 100** k 31.12.2013 a nákladů, výnosů a výsledku jejího hospodaření za rok 2013 v souladu s českými účetními předpisy.

Na základě uvedených skutečností vydávám k účetní závěrce **Charity Svaté rodiny Luhačovice, Luhačovice, Hradisko 100** sestavené k datu 31.12.2013 výrok bez výhrad.

V Uh. Hradišti dne 10.6.2014

Ing. Ivan Kučera
auditor



Příloha:

- výkaz zisků a ztrát k 31.12.2013
- rozvaha k 31.12.2013



ZE ŽIVOTA CHARITY LUHAČOVICE



1



2



3

1/ Benefiční koncert
pro Charitu Luhačovice

2/ Tvoření v DS
o jarních prázdninách

3/ Pyžamová párty
na Strahově

4/ Pout dětí na
Velehrad

5/ Vánoční posezení
s panem farářem

6/ Canisterapie
v Denním
stacionáři

7/ Výlet s DS na
Petrůvku

8/ Rozdávání
Betlémského světla na
Charitě Luhačovic

9/ Tříkráloví
koledníci na plovárně
v Luhačovicích



4



5



6



7



8



9



Mgr. Lenka Semelová, DiS.

Ředitelka Charity Svaté rodiny Luhačovice
+ 420 577 132 355
reditel@luhacovice.charita.cz

Bc. Františka Vratislavská, DiS.

Vrchní sestra CHOS a vedoucí pečovatelek CHPS
+ 420 577 132 359
chops@luhacovice.charita.cz

Bc. Ladislava Gondová

Vedoucí Denního stacionáře
+ 420 577 132 363
stacionar@luhacovice.charita.cz

Mgr. Anna Martincová

Sociální pracovnice, PR a propagace
+ 420 577 132 367
poradna@luhacovice.charita.cz

Mgr. Karel Adámek

Koordinátor dobrovolníků, pastorační asistent
+ 420 577 132 355
dobrovolnici@luhacovice.charita.cz

Charita Svaté rodiny Luhačovice
Hradisko 100
763 26 Luhačovice
Tel. + 420 577 132 355
info@luhacovice.charita.cz
www.luhacovice.charita.cz
IČ 73633071
DIČ CZ 73633071

www.luhacovice.charita.cz

Staňte se našimi přáteli na **Facebooku**,
najdete nás zde pod jménem „Charita Svaté rodiny Luhačovice“



*„JSME TU
PRO VÁS”*

