

Výroční zpráva '08

Charita Svaté rodiny Luhačovice

www.luhacovice.caritas.cz



Poslání charity vychází ze Stanov Arcidiecézní Charity Olomouc:

„Charita jako milosrdná láska, je naplňování Kristovy výzvy vyhledávat potřebné a pomáhat bližnímu v nouzi.“

Podstatu charity nacházíme v evangeliu sv. Matouše:

*„Neboť jsem hladověl, a dali jste mi najíst,
žíznil jsem a dali jste mi pít,
byl jsem na cestách, a ujali jste se mne,
byl jsem nahý, a oblékli jste mne,
byl jsem nemocen, a navštívili jste mne,
byl jsem ve vězení, a přišli jste za mnou.“*

(Mat 25, 35-36)

Obsah:

Úvodní slovo ředitelky organizace /str. 3
Kontakty /str. 4
O nás, /str. 5
Poslání, realizované projekty, pracovníci charity /str. 6
Organizační struktura /str. 7
Charitní ošetřovatelská a pečovatelská služba CHOPS /str. 8
Denní stacionář /str. 13
Poradna SPOLU /str. 17
Dobrovolnictví /str. 20
Tříkrálová sbírka 2008 /str. 24
Hospodaření charity v roce 2008 /str. 26
Sponzorství /str. 27
Poděkování /str. 29
Výkaz zisků a ztrát / str. 30
Rozvaha / str. 32
Zpráva auditora / str. 34
Ze života Charity /str. 35

Úvodní slovo



Vážení přátelé,

rok 2008 je již čtvrtým rokem fungování této instituce. Byl pro nás radostný hlavně dokončením všech prací na budově charity i v jejím okolí, za což velmi děkujeme celé Farnosti Luhačovice a Pozlovic. Nemínul nás ani další rozvoj všech našich služeb, díky stále práci na zkvalitňování standardů kvality. V roce 2008 také nastaly další významné personální změny v organizaci.

Ke konci roku byla uskutečněna velká personální změna, kdy se u dvou služeb změnil vedoucí pracovník. Chod všech služeb a zařízení nebyl nijak ohrožen, a noví pracovníci se plně začlenili do pracovního týmu a výrazně přispěli k rozvoji a zkvalitnění poskytovaných služeb. Všichni zaměstnanci plní vzdělání a předpoklady pro výkon povolání v souladu s § 109, 110 a 116 Zákona 108/2006 Sb. o sociálních službách v aktuálním znění.

Děkuji všem institucím, které podporují naši činnost. Ministerstvu práce a sociálních věcí, Ministerstvu zdravotnictví, Ministerstvu vnitra, Zlínskému kraji, Městu Luhačovice, Městysu Pozlovic, Obci Biskupice, Obci Horní Lhota, Obci Ludkovice a Obci Sehradice, Dále velmi děkuji Charitní radě, Revizní komisi, panu faráři ThDr. Hubertu Wojcikovi, všem našim pracovníkům, dobrovolníkům, drobným dárcům i všem sponzorům, kteří nám pomáhají především v rozvoji technického zázemí. Věřím, že také naši uživatelé jsou s naší prací spokojeni, a že je ani v budoucnu nezklameme. Velmi potěšující je, že nárůst zájemců o naše služby nepřestává.

Rozdělení Tříkrálové sbírky 2008 proběhlo následujícím způsobem: na podporu rozvoje pečovatelské služby bylo využito 38.000,- Kč, další částkou 55.000,-Kč, byl podpořen Projekt Poradny SPOLU, na přímou pomoc rodinám s dětmi v Luhačovických a okolních obcích bylo využito 25.000,- Kč. 22.000,- Kč jsme věnovali na pomoc HAITI.

Další stránky Výroční zprávy jsou uceleným přehledem o všech našich poskytovaných službách, včetně přehledu Hospodaření a sponzorů. Do budoucna přejí naší organizaci mnoho spokojených uživatelů a pracovníkům dostatek síly a víry do jejich náročného povolání.



Bc. Lenka Semelová, DiS.
ředitelka Charity Svaté rodiny Luhačovice

Kontakty

Charita Svaté rodiny Luhačovice

Hradisko 100
763 26 Luhačovice
Tel.: +420 577 132 355
Fax: +420 577 132 359
luhacovice@caritas.cz
www.luhacovice.caritas.cz
IČ 73633071
DIČ CZ 73633071 (nejsme plátcí DPH)

Stat. zástupce/ředitel Bc. Lenka Semelová, DiS.
Mobil: + 420 731 402 043
lenka.semelova@caritas.cz

Členové revizní komise

Předseda: Ing. Zdeněk Semela
Ing. Jiří Šústek
Ing. Petr Umlauf

Charitní rada

Předseda: Ing. Hana Slováková
Členové: Mgr. Marcela Honajzrová
MUDr. Marie Šmajstrlová
MUDr. Jan Šmajstrla
Jitka Věbrová
Bronislava Coufalíková

Území působnosti Luhačovice, Biskupice, Dolní Lhota,
Charity Luhačovice: Horní Lhota, Kladná-Žilín, Ludkovice, Podhradí,
Polichno, Pozlovice, Řetečov, Sehradice

Počet pracovníků: ke dni 31. 12. 2008 celkem 18 pracovníků/
15 přepočtených úvazků, z toho 16 pracovníků na hlavní pracovní
poměr, 2 na DPČ.

Registrace u Ministerstva kultury ČR
dle Zákona č. 3/2002 Sb.
Č. 8/1-02-738/2004-6048 ze dne 1. 4. 2004

Bankovní účet: ČSOB Zlín, č. ú. 191151601/0300

Charita Svaté rodiny Luhačovice je součástí Arcidiecézní charity Olomouc,
začleněné do Charity České republiky, která je členem mezinárodních
organizací – Caritas Internationalis a Caritas Europa.

O nás

Sídlíme v budově Římskokatolické farnosti Luhačovice (bývalá fara) na adrese Hradisko 100 v Luhačovicích. 1. 4. 2004 byla Charitě Luhačovice udělena právní subjektivita a tato církevní nezisková organizace, zřízená olomouckým arcibiskupem Mons. Janem Graubnerem byla zaregistrována na Ministerstvu kultury dle Zákona č. 3/2002 Sb. Zřízení proběhlo na základě Stanov Arcidiecézní Charity Olomouc. Charita Luhačovice je tedy účelovým zařízením římskokatolické církve.

Předmětem naší činnosti je nezisková činnost, nejsme zřizováni a provozováni za účelem dosažení zisku. Jsou to zejména tyto činnosti:

- charitativní (dobročinné) - pořádání veřejných sbírek a dobročinných akcí, shromažďování finančních a jiných prostředků za účelem pomoci potřebným v ČR i v zahraničí
- humanitární činnost - koordinace a realizace pomoci v souvislosti s katastrofami, živelnými pohromami a válečnými konflikty
- zdravotnická činnost - zřizování a provozování zdravotnických služeb a zařízení
- sociální činnost - zřizování a provozování sociálních služeb a zařízení
- vzdělávací, preventivní, výchovná činnost - zřizování vzdělávacích, výchovných a preventivních služeb a zařízení
- duchovní zajišťování služeb duchovní povahy a formace
- vytváření fondů na pomoc lidem v nouzi a zařízením ACHO, které se ocitnou ve stavu ohrožení nebo krize
- dobrovolné – organizování dobrovolnických aktivit na pomoc lidem v nouzi na podporu a pomoc zařízením a službám zřizovaných a provozovaných v rámci ACHO



Areál Charity
Svaté rodiny Luhačovice

Poslání Charity Luhačovice

Posláním Charity Svaté rodiny Luhačovice je pak především charitativní a sociální pomoc seniorům, lidem sociálně slabým, znevýhodněným, osobám se zdravotním postižením, pomoc osobám bez příštřeší, nezaměstnaným a lidem v nouzi především v regionu Luhačovicka a v okolních obcích

Realizované projekty

Charitní ošetrovatelská a pečovatelská služba - domácí péče (od září/04)
Denní stacionář Luhačovice (od září/05)
Poradna SPOLU a půjčovna rehabilitačních a kompenzačních pomůcek (od září/05)
Dobrovolná charitní pomoc potřebným
Dobrovolnická činnost (průběžně dle získaných finančních prostředků, od roku 2005)

Pracovníci Charity Luhačovice

V roce 2008 v Charitě Luhačovice pracovalo celkem 18 pracovníků/15 přepočtených úvazků.

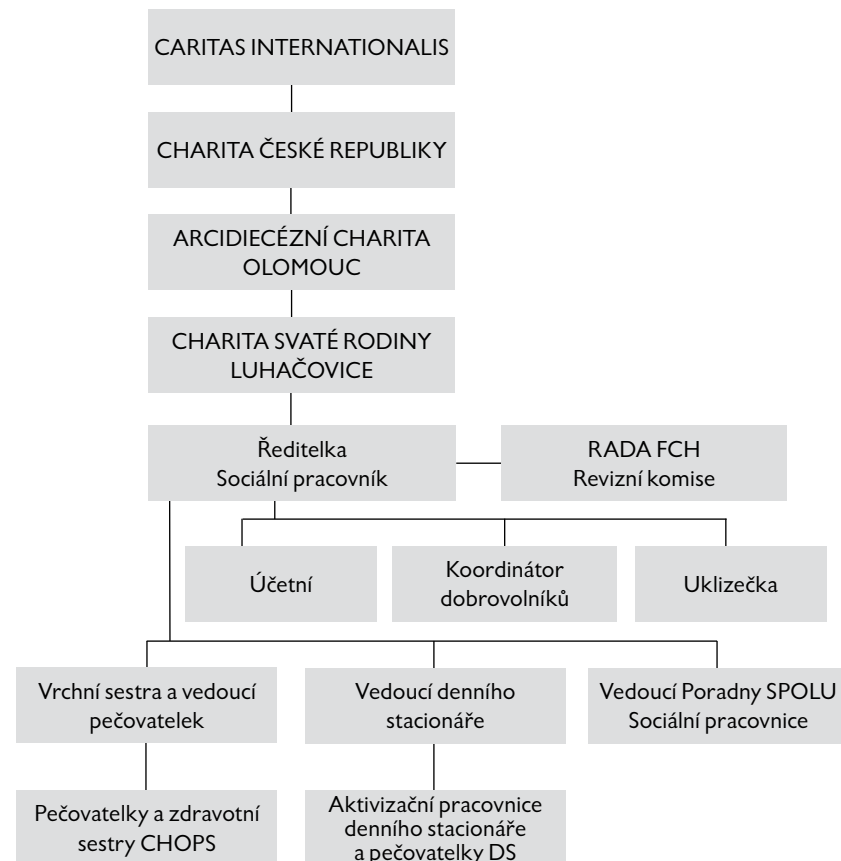
16 pracovníků v trvalém pracovním poměru a 2 na DPČ.

- Bc. Lenka Semelová, DiS., ředitelka, statutární zástupce
- Bc. Světlana Kubáčková, vrchní sestra CHOS a vedoucí pečovatelek CHPS
- Michaela Stýblová, DiS., vedoucí Poradny SPOLU a DS, sociální pracovníce do 3.11.2008
- Mgr. Pavlína Dubcová, vedoucí Poradny SPOLU, sociální pracovníce od 1.12.2008
- Helena Gavendová, finanční a mzdová účetní
- Regina Bittová, koordinátora dobrovolníků a pečovatelka CHOPS
- Světlana Bernátková, Renata Hlavňovská (DPČ), Irena Šuranská, zdravotní sestry a pečovatelky CHOPS
- Jana Buriánková, Jarmila Peňázová, Jarmila Poláková, pečovatelky CHOPS
- Dagmar Dostálová, Jitka Kováčová, pečovatelky CHOPS, financováno z ÚP Zlín, veřejně prospěšné práce
- Mgr. Jana Vráblíková, vedoucí Denního stacionáře od 15. 9. 2008
- Alena Kosynová, Zuzana Žajdlíková, aktivizační pracovníce a pečovatelky DS
- Ladislav Peňáz (DPČ), řidič CHOPS

Všichni jsme tužkou v ruce Boží.

/matka Tereza/

Organizační struktura Charity Luhačovice



Pracovníci Charity Luhačovice

Charitní ošetrovatelská služba CHOS a Charitní pečovatelská služba CHPS

Domácí péče Luhačovice

Charitní ošetrovatelská služba je zařízení registrované jako nestátní zdravotnické zařízení podle zákona č. 160/1992 Sb. od 1. 9. 2004.

Adresa a telefon: Hradisko 100, 763 26 Luhačovice
+ 420 577 132 359
Odloučené pracoviště pečovatelek
Strahov, Holubyho 383, 763 26 Luhačovice

Vedoucí projektu: Bc. Světlana Kubáčková, vrchní sestra
E-mail: chops.luhacovice@caritas.cz
Mobil: + 420 603 764 921

Rozsah služeb: každý všední den od 7:00 do 15:30 hodin, dále dle individuálních potřeb klienta. Řídíme se především aktuálním stavem klienta a rozhodnutím ošetřujícího lékaře.
Rozvoz obědů zajišťujeme nepřetržitě po celý rok, včetně sobot, nedělí a svátků.

V současné době máme 11 zaměstnanců, kteří pracují v multidisciplinárním týmu. Tvoří jej vrchní zdravotní sestra, zdravotní sestry, pečovatelky a sociální pracovník.

- Bc. Světlana Kubáčková, vrchní sestra CHOPS a vedoucí pečovatelek
- Světlana Bernátková, Renata Hlavňovská, Irena Šuranská, zdravotní sestry a pečovatelky CHOPS
- Jana Buriánková, Dagmar Dostálová, Jitka Kováčová, Jarmila Peňázová, Jarmila Poláková, Helena Máčalová pečovatelky CHOPS
- Ladislav Peňáz, řidič CHOPS - DPC

**Pracovníci
CHOPS
v roce 2008**

Poslání CHPS



Pečovatelská služba v terénu

me také duchovní podporu.

Jaké jsou cíle pečovatelské služby? (dále CHPS)

- Podporovat zachování soběstačnosti, umožnit zůstat co nejdéle v domácím prostředí.
- Podporovat a pomáhat rodinným příslušníkům, zajišťujícím péči o osobu blízkou.
- Podporovat soběstačnost seniorů a zdravotně postižených v zajištění základních životních potřeb.
- Zajistit možnost uspokojování duchovních potřeb uživatelů.
- Zajistit příjemné a důstojné prostředí, ve kterém uživatel žije.
- Podporovat a pomáhat uživatelům v aktivním prožívání jejich situace nebo stáří.
- Zprostředkovávat kontakt uživatele se společenským prostředím.

Princip podpory a motivace ke zlepšení uživatelského stavu

Princip aktivizace uživatele

Princip rozvoje samostatnosti uživatele

Princip uznání hodnoty jednotlivce, individuality, zachování lidské důstojnosti

Princip respektování rozhodnutí uživatelů a přizpůsobení služeb individuálním potřebám uživatelů

Princip posilování sociálního začleňování uživatelů, dostupnost péče

Princip profesionality a kvality péče

Princip dodržování lidských práv a základních svobod

Princip kontroly pečovatelské služby

Bližší popis cílů a zásad práce všech služeb Charity Luhačovice najdete na letáčcích či na internetových stránkách www.luhacovice.caritas.cz.

Komu je určena péče PS?

Potřebným uživatelem pro účely poskytování CHPS je občan, který z důvodu změněného zdravotního a sociálního stavu, je plně nebo částečně odkázan na odbornou pomoc druhé osoby, jde o:

- osoby se zdravotním postižením od 19 let
- seniory
- chronicky nemocné
- z Luhačovic, Biskupic, Dolní Lhoty, Horní Lhoty, Kladné Žilín, Ludkovic, Podhradí, Polichna, Pozlovic, Řetechova a Sehradice
- mohou to být lidé nesoběstační nemocní, zdravotně postižení
- ale, také rodiny, které dlouhodobě pečují těžce o zdravotně postiženého člověka nebo seniora

CHPS je poskytována v rozsahu činností na základě Zákona o sociálních službách a na základě prováděcí vyhlášky MPSV a dle potřebnosti jednotlivých klientů.

Pečovatelské výkony provádějí pečovatelky a ošetřovatelky na základě platného ceníku. Jde o základní činnosti, pomoc při zvládnutí běžných úkonů péče o vlastní osobu především pomoc při podání jídla a pití, pomoc při oblékání, pomoc při přesunu na lůžko nebo vozík, pomoc při chůzi. Dále pomoc při osobní hygieně především při běžných úkonech osobní hygieny, pomoc při mytí vlasů, pomoc při použití WC, jednoduché ošetřovatelské úkony, dále jde o pomoc při zajištění chodu domácnosti běžný úklid, údržba domácích spotřebičů, velký úklid, nákupy, běžné pochůzky např. donášky léků, velké nákupy, praní a žehlení prádla. Mezi základní činnosti patří i zprostředkování kontaktů se společenským prostředím doprovázení dospělých do školy, k lékaři na zájmové aktivity, dovoz na pedikúru, k holiči, dohled nad zdravotně postiženou osobou a další fakultativní činnosti.

Přehled služeb CHPS za rok 2008

Počet pečovatelských návštěv	14 545 návštěv
Počet pečovatelských výkonů	18 928 výkonů
Počet klientů pečovatelské služby	95 klientů

Hospodaření střediska CHPS v Kč

Dotace MPSV	850.000,-	Materiálové náklady	270.599,-
Dotace ostatní	329.519,-	Služby (vč. Leasingu)	154.016,-
Za služby klientům doma	526.597,-	Osobní náklady	1.489.082,-
Ostatní výnosy	4.844,-	Daně a poplatky	2.900,-
Přijaté příspěvky	75.638,-	Ostatní náklady	5.994,-
Dary	0,-	Odpisy, prodaný majetek	5.500,-
Příjmy celkem	1.786.598,-	Výdaje celkem	1.928.091,-
		Hospodářský výsledek	-141.493,-

Jaká jsou pozitiva CHOPS?

Charitní ošetřovatelská a pečovatelská služba (CHOPS) je spojení těchto dvou služeb – pečovatelské služby a ošetřovatelské služby. V rámci CHOPS poskytujeme služby nejčastěji u tří skupin uživatelů:

- vlastní rodina nemá možnost postarat se o svého příbuzného (časově náročné zaměstnání, dálka...)
- nutnost poskytnutí odborné zdravotnické péče, kterou rodina není schopna poskytovat, ale přitom nechce svého blízkého umístit v zařízení poskytující rezidenční služby (léčebny dlouhodobě nemocných, ústavy sociální péče, domovy důchodců).
- hospicová domácí péče o klienty v terminálním stádiu onemocnění.

CHOPS je vysoce kvalifikovanou a odbornou formou péče, která díky svému rozsahu a kvalitě umožňuje:

- zajistit v rámci primární péče ve vlastním sociálním prostředí uživatele takový rozsah a kvalitu potřebné péče, který je dle aktuálních podmínek možný tak, aby k hospitalizaci nebo jeho umístění do ústavu sociální péče (domov důchodců, LDN apod.) docházelo, jen když je to nezbytně nutné
- přímou návaznost na ukončení hospitalizace a tím, zkrácení pobytu klienta v lůžkových zdravotnických zařízeních na dobu nezbytně nutnou

Poslání CHOS

Charitní ošetřovatelská služba poskytuje komplexní zdravotní péči v domácím prostředí uživatele, která je indikována ošetřujícím lékařem.

Ošetřovatelská služba (dále CHOS)

Zdravotní péče je poskytována na základě indikace ošetřujícího lékaře, nebo pokud je klient hospitalizován, je zdravotní péče zahájena v přímé návaznosti na den ukončení pobytu v nemocnici či LDN. Tato péče je plně hrazena zdravotními pojišťovnami. Zdravotní péči provádí kvalifikované zdravotní sestry.



Vrchní sestra při měření tlaku



Auto Charitní ošetřovatelské a pečovatelské služby

Zajišťujeme:

- aplikaci inzulínu, aplikaci i.m. a s.c. injekcí, aplikaci opiátů, odběry žilní krve, odběry glykémii (krevního cukru), glykemických profilů, odběry ostatního biologického materiálu
- ošetřování proleženin, ošetřování bérkových vředů, stomií, ošetřování defektů na dolních končetinách u diabetiků (tzv. diabetická noha), péči o výživu a hydrataci, pohybovou léčbu, ošetřovatelskou rehabilitaci, aplikaci masť, podávání léků
- výuku aplikace inzulínu, selfmonitoringu moče i krve
- komplexní péči u částečně i plně imobilních, inkontinentních, dezorientovaných klientů,
- nácvik sebeobsluhy po cévních mozkových příhodách a po úrazech
- zajišťujeme i ošetřovatelsky velmi náročnou péči u klientů trvale upoutaných na lůžko a o klienty v terminálním stádiu nemoci, kdy do popředí vstupuje hospicová péče

Pohybová léčba a ošetřovatelská rehabilitace

Představuje pomoc seniorům a osobám se zdravotním postižením v návratu k plnohodnotnému životu, pomoc zvládnout novou situaci, zvládnout nové pohybové stereotypy ve vlastní domácnosti a naučit uživatele ve vlastním prostředí efektivně využívat kompenzační pomůcky, a také vrátit uživateli pocit jistoty z pohybu ve vlastním sociálním prostředí.

Přehled služeb CHOS za rok 2008

Počet ošetřovatelských návštěv:	1 730 návštěv
Počet ošetřovatelských výkonů:	3 135 výkonů
Počet klientů ošetřovatelské služby:	26 klientů

Hospodaření střediska CHOS v KČ

Dotace MPSV	0,-	Materiálové náklady	17.052,-
Dotace ostatní	0,-	Služby (vč. Leasingu)	60.225,-
Od zdravotních pojišťoven	258.860,-	Osobní náklady	188.406
Ostatní výnosy	20.178,-	Ostatní náklady	4.987,-
Přijaté příspěvky	0,-	Odpisy, prodaný majetek	0,-
Příjmy celkem	279.038,-	Výdaje celkem	270.670,-
		Hospodářský výsledek	8.368,-

Zpracovala Bc. Světlana Kubáčková
Vrchní sestra CHOPS

Denní stacionář (dále DS)

Adresa a telefon: Hradisko 100, 763 26 Luhačovice
+ 420 577 132 363

Vedoucí projektu: Mgr. Jana Vráblíková, vedoucí Denního stacionáře
E-mail: stacionar.luhacovice@caritas.cz
Mobil: + 420 731 646 717

Rozsah služeb: v pracovní dny od 7:00 do 15:30 hodin

V současné době máme 3 zaměstnance, pracovní tým je tvořen aktivizačními pracovníci a pečovatelkami, vedoucí a sociálním pracovníkem, využíváme také pomoci dobrovolníků, především v rámci aktivizačních programů pro seniory a širokou veřejnost.

Zaměstnanci, pracující v DS v roce 2008

- Mgr. Jana Vráblíková, vedoucí Denního stacionáře
- Alena Kosynová, Zuzana Žajdlíková, aktivizační pracovníce a pečovatelky Denního stacionáře

Poslání DS

Denní stacionář v Luhačovicích je ambulantní sociální služba poskytující pomoc a podporu seniorům a zdravotně postiženým z Luhačovic a okolních obcí, kteří se ocitli v nepříznivé životní situaci. Těmto osobám nabízíme např. pomoc při péči o svou osobu, nabízíme společnost vrstevníků, různé výchovné a aktivizační činnosti, pomoc při obstarávání osobních záležitostí, sociální poradenství a další aktivity, které uživateli pomáhají v jeho životní situaci. Při poskytování služby dbáme na jedinečnost uživatele a vycházíme z jeho individuálních potřeb a požadavků, tj. řešíme pouze ty situace, které uživatel žádá. Usilujeme o aktivizaci a samostatnost uživatele takovým způsobem, aby mohl zůstat co nejdéle v domácím prostředí, zároveň nabízíme kontakt s vrstevníky, který zabraňuje izolaci a pocitu osamocení. Služby denního stacionáře jsou poskytovány v pracovních dnech, čímž pomáháme také rodinám, které chtějí pečovat o seniory a zdravotně postižené, ale z různých důvodů nejsou schopni zajistit jejich péči v pracovní dny. Nabízíme také duchovní podporu

Jaké jsou cíle DS?

- Zamezit sociální izolaci seniorů a zdravotně postižených.
- Nabídnout možnosti aktivního trávení času.
- Umožnit uživatelům setrvání v domácím prostředí a oddálení odchodu do domova pro seniory či jiného pobytového zařízení.
- Udržovat v uživatelích pocit vlastní důležitosti a hodnoty.
- Udržení získaných schopností uživatelů a jejich rozvoj.
- Integrace seniorů a zdravotně handicapovaných do společnosti.
- Podporovat uživatele v zájmu o okolí, o veřejné dění.
- Pomoci rodině zvládat péči o seniora či zdravotně postiženého člena rodiny v době jejich nepřítomnosti /zaměstnání, vyřizování osobních záležitostí/.

Princip podpory a motivace ke zlepšení uživatelského stavu

Princip aktivizace uživatele

Princip rozvoje samostatnosti uživatele

Princip uznání hodnoty jednotlivce, individuality, zachování lidské důstojnosti

Princip respektování rozhodnutí uživatelů a přizpůsobení služeb individuálním potřebám uživatelů

Princip posilování sociálního začleňování uživatelů, dostupnost péče

Princip profesionality a kvality péče

Princip dodržování lidských práv a základních svobod

Princip kontroly služeb denního stacionáře

Bližší popis cílů a zásad práce všech služeb Charity Luhačovice najdete na letáčcích či na internetových stránkách www.luhacovice.caritas.cz.



Aktivity Denního stacionáře

Základní zásady poskytování služeb DS

Komu jsou určeny služby DS

Základní činnosti Denního stacionáře

Jaké služby DS poskytuje?

Cílovou skupinu uživatelů denního stacionáře tvoří:

- Senioři a zdravotně znevýhodnění občané starší 19-ti let v nepříznivé životní situaci. Z řad seniorů to mohou být např. senioři, kteří trpí osamoceností, Alzheimerovou či Parkinsonovou chorobou, senioři po operacích.
- Z řad zdravotně handicapovaných např. mentálně postižení občané, osoby s epilepsií.
- Ale, také rodiny, které dlouhodobě pečují o zdravotně postiženého člověka nebo seniora.

Služba je určena především obyvatelům žijícím v oblasti působnosti Charity Luhačovice. V případě neobsazení denního stacionáře je možné přijmout také žadatele, který nemá trvalé bydliště ve zmíněné lokalitě.

Pomoc při zvládnutí běžných úkonů péče o vlastní osobu, pomoc při osobní hygieně nebo poskytnutí podmínek pro osobní hygienu, poskytnutí stravy nebo pomoc při zajištění stravy, výchovné,



vzdělávací a aktivizační činnosti, zprostředkování kontaktu se společenským prostředím, sociálně terapeutické činnosti, pomoc při uplatňování práv oprávněných zájmů a při obstarávání osobních záležitostí, poskytnutí základního sociálního poradenství, duchovní podpora.

- Dovozy a odvozy ze stacionáře, pomoc při přepravě
- Zajištění stravování, podávání jídla během dne (oběd, popř. svačiny), dodržování pitného režimu
- Pomoc při úkonech osobní hygieny (částečná či celková koupel)
- Dohled a pomoc při užívání léků
- Pořádání kulturních akcí a výletů
- Aktivizace uživatelů formou pracovní, pohybové terapie, muzikoterapie
- Sociální poradenství (pomoc při kontaktu s úřady, vyřizování sociálních dávek.)

Duchovní péče (dle zájmu možnost sekávání s knězem, modlitba)

Výrobky uživatelů DS jsou k vidění na různých akcích (vánoční jarmark, otevírání pramenů) nebo přímo v prostorách DS.

Všechny aktivity jsou přizpůsobeny zdravotnímu stavu, schopnostem a zájmům uživatelů s důrazem na jejich individuální potřeby.

Program DS

Aktivizační programy pro seniory

Vedle ambulantní služby v denním stacionáři poskytuje DS také aktivizační programy pro seniory a širokou veřejnost. Akce jsou určeny pro aktivní seniory i jiné zájemce mající zájem o dění kolem sebe. V minulém roce proběhlo několik setkání, např. povídání o životě japonských gejš s L. Skládalovou, beseda o diabetu či onkologických onemocněních s Pharm. Dr. Mironem Katuščákem, duchovní slovo s P. Maláčem, kurz paličkování, výroba velikonočních a vánočních dekorací, vyřezávání ovoce a zeleniny a další.

Činnost v roce 2008

V uplynulém roce jsme pracovali na zkvalitňování služby a rozšiřování povědomí široké veřejnosti o činnosti denního stacionáře. To se nám dařilo díky propagaci naší činnosti při různých akcích /např. vánoční jarmark, den otevřených dveří, akci Týden s charitou, při prezentaci našich aktivit v místních médiích,..../. Z finančních prostředků získaných z prodeje výrobků DS a za finanční pomoci Nadace Divoké husy jsme mohli pořídit do denního stacionáře novou upravenou sedací soupravu.

Přehled služeb DS za rok 2008

Uspořádáno akcí a programů: **218 programů**
z toho DPS STRAHOV 48, Denní stacionář Charita 169
Celkový počet návštěvníků programů: **1042 návštěvníků**
Počet návštěvníků aktivizačních programů: **49 návštěvníků**
Uživatelé využívající služby stacionáře: **13 uživatelů**
Maximální kapacita denního stacionáře pro celodenní pobyt: **6 uživatelů**

Dotace MPSV	452.600,-	Materiálové náklady	73.565,-
Dotace ostatní	123.614,-	Služby (vč. Leasingu)	59.439,-
Za služby klientům v zařízení	43.931,-	Osobní náklady	499.412,-
Ostatní výnosy	0,-	Daně a poplatky	1.450,-
Přijaté příspěvky	7.054,-	Ostatní náklady	1.006,-
Dary	7.673,-	Odpisy, prodaný majetek	0,-
Příjmy celkem	634.872,-	Výdaje celkem	634.872,-
		Hospodářský výsledek	0,-



Aktivizační program výroby panenek pro UNICEF

Zpracovala Mgr. Jana Vráblíková
vedoucí Denního stacionáře

Poradna (odborné sociální poradenství)

SPOLU

Projekt „Poradna pro nezaměstnané SPOLU“ byl v letech 2005-2007 spolufinancován z Evropského sociálního fondu a ze státního rozpočtu České republiky – Globální grant Nadace rozvoje občanské společnosti.

Adresa a telefon: Hradisko 100, 763 26 Luhačovice
+ 420 577 132 367

Vedoucí projektu: Mgr. Pavlína Dubcová, vedoucí Poradny, sociální pracovnice
E-mail: poradna.luhacovice@caritas.cz
Mobil: + 420 604 184 416

Rozsah služeb: Poradna je otevřena celoročně.
Pondělí a středa od 12:30 do 16:00 hodin
Čtvrtek od 8:00 do 12:00, od 12:30 do 16:00 hodin
Pátek od 8:00 do 12:00 hodin

Poslání poradny SPOLU

Poradna Spolu v Luhačovicích je sociální služba poskytující poradenství občanům, kteří se ocitli v obtížné životní situaci. Osobám, které hledají podporu a pomoc při řešení své obtížné životní situace, poskytujeme asistenci při orientaci v daném problému a nabízíme jim odbornou radu, informaci či doprovázení při vyřizování jejich záležitostí. Jedná se např. o poradenství v sociálně-právní problematice, pomoc při hledání zaměstnání, vyřizování žádostí o sociální dávky, zprostředkování kontaktu se společenským prostředím aj. Případně zprostředkujeme kontakt na další instituce a to i v situaci, kdy nemůžeme zabezpečit služby v takovém rozsahu, jak uživatel očekává. Poradna SPOLU poskytuje osobám důležité informace potřebné při předcházení, řešení či zmírnění nepříznivé sociální situace a zároveň podporuje jejich samostatnost a sociální začlenění.

Jaké jsou cíle Poradny SPOLU?

- Podporovat samostatnost uživatele tak, abychom co nejvíce zmírnili jeho obtížnou životní situaci.
- Poskytovat bezplatné sociální poradenství všem, kteří k řešení své obtížné životní situace potřebují radu, informaci či pomoc.
- Umožnit osobám, které hledají podporu a pomoc, orientovat se v daných problémech a najít vhodný způsob jejich řešení.
- Zvyšovat znalost práv a povinností uživatelů a pomáhat při prosazování jejich oprávněných zájmů.
- Poskytnout či zprostředkovat kontakt na odborné služby (psycholog, právník).
- Aktivně působit v oblasti sociální politiky a upozorňovat na nedostatky legislativy.

Základní zásady poskytování služeb Poradny SPOLU

- Princip lidské důstojnosti
- Princip individuálního přístupu
- Princip podpory osobního růstu
- Princip motivace, aktivizace, důraz je kladen na aktivní roli uživatele
- Princip respektování volby uživatele
- Princip podpory k nezávislosti a osobní odpovědnosti podpora schopnosti přijímat zodpovědnost za svá rozhodnutí.
- Princip bezplatnosti
- Princip nezávislosti
- Princip diskrétnosti
- Princip profesionality

Bližší popis cílů a zásad práce všech služeb Charity Luhačovice najdete na letáčích či na internetových stránkách www.luhacovice.caritas.cz.

Komu naše služby poskytujeme

Služby Poradny SPOLU jsou určeny široké veřejnosti, nezaměstnaným, lidem ohroženým nezaměstnaností, lidem s finančními a vztahovými problémy, lidem s nevyřešenou bytovou problematikou, lidem, kteří ztratili blízkou osobu či se jim změnila životní podmínky či zdravotní stav, lidem ohroženým sociálně patologickými jevy. Osobám, u kterých jsou porušována lidská práva. Dále lidem bez příštěší, seniorům a rodinám s dětmi, osobám na mateřské a rodičovské dovolené, neúplným rodinám, rodinám s dětmi se zdravotním postižením. Služby poradny jsou poskytovány v rozsahu činností na základě Zákona o sociálních službách a na základě prováděcí vyhlášky MPSV. Náplní služby je poskytování anonymního sociálního poradenství. Jde především o doprovázení uživatele při řešení jeho životních obtíží. Asistence při orientaci v systému úřadů státní správy a při orientaci v měnícím se legislativním systému. Odborná pomoc při vyřizování občansko-právních záležitostí a při vyřizování sociálních dávek. Podpora samostatnosti uživatelů a rozvíjení jejich schopností a vědomostí nezbytných při řešení nejrůznějších sociálních událostí. Přispívání k lepší informovanosti, aby uživatel netrpěl neznalostí svých práv a povinností. Pomoc při orientování se na trhu práce a podpora při hledání zaměstnání. Sdělování informací v otázkách základní pracovně-právní problematiky. Zprostředkování kontaktu na navazující služby a odborníky na danou problematiku apod.

Případní zájemci o služby poradny SPOLU nás mohou osobně navštívit v provozní době, případně si domluvit telefonicky nebo emailem návštěvu přímo s pracovníci poradny.



Pracovnice Poradny SPOLU

Pracovnice poradny

Nabídka služeb Poradny SPOLU

- Podporu a pomoc při řešení obtížných životních situací
- Sociálně – právní poradenství
- Pomoc při kontaktu s úřady a jinými institucemi (vyřizování sociálních dávek, dokladů aj.)
- Oporu při hledání zaměstnání či brigád (pomoc se sepsáním životopisu a žádosti o zaměstnání, příprava na pohovor)
- Aktuální databáze volných pracovních míst ve Zlínském kraji
- Pro hledající zaměstnání jsou k dispozici počítače s připojením na internet
- Pomoc řešit problémy s bydlením, dluhy a závazky apod.
- Zprostředkování kontaktu na odbornou pomoc (psycholog, právník, atd.)
- Půjčovna zdravotních pomůcek
- Pořádání přednášek a besed na nejrůznější témata nejen pro nezaměstnané
- Kurzy: Počítač pro začátečníky, Začínáme s angličtinou, Začínáme s němčinou (dle zájmu)
- Možnost tisku a pořízení kopií dokumentů (životopis, rozhodnutí aj.)

Přehled služeb Poradny za rok 2008

Počet uživatelů celkem: **109 uživatelů**
Počet návštěv v poradně: **299 návštěv**

Půjčovna rehabilitačních a kompenzačních pomůcek

V rámci odborného sociálního poradenství provozujeme také půjčovnu rehabilitačních a kompenzačních pomůcek. Nabízíme zapůjčení těchto pomůcek - berle, hole, chodítka pevná, chodítka pojízdná, závesné sedačky do vany, sedačky do sprchy, WC křesla, nástavce na WC, mechanické invalidní vozíky, polohovací lůžka (elektrické, mechanické), antidekubitní matrace, stolky k lůžku atd. Na základě přímé potřeby našich uživatelů jsou podle zájmu průběžně dokupovány potřebné zdravotní a kompenzační pomůcky.

Počet uživatelů půjčovny v roce 2008: **75 uživatelů**

Dotace MPSV	249.000,-	Materiálové náklady	110.154,-
Dotace ostatní	39.027,-	Služby (vč. Leasingu)	32.207,-
Za zapůjčené pomůcky	140.847,-	Osobní náklady	276.754,-
Přijaté příspěvky	38.816,-	Ostatní náklady	6.695,-
Dary	0,-	Odpisy, prodaný majetek	0,-
Příjmy celkem	467.690,-	Výdaje celkem	425.810,-
		Hospodářský výsledek	41.880,-

Hospodaření střediska v Kč

Zpracovala Mgr. Pavlína Dubcová
pracovnice poradny SPOLU a sociální pracovnice

Tento projekt byl spolufinancován Evropskou unií a státním rozpočtem České Republiky



Dobrovolnická činnost

5. prosinec byl vyhlášen OSN jako Den dobrovolníků

Adresa a telefon: Hradisko 100, 763 26 Luhačovice
+ 420 577 132 355

Vedoucí projektu: Regina Bittová, koordinátorka dobrovolníků do 28.2.2009
Mgr. Karel Adámek, koordinátor dobrovolníků od 23. 2. 2009

E-mail: dobrovolnici.luhacovice@caritas.cz

Mobil: + 420 737 012 235

Dobrovolníkem Charity Luhačovice se může stát každý, kdo ze své dobré vůle, ve svém volném čase bez nároku na finanční odměnu, projeví zájem vykonávat dobrovolnou službu (tzn. poskytnout svůj čas, energii, vědomosti a dovednosti) ve prospěch jiných lidí.

Dobrovolnictví je svobodně zvolená činnost, konaná ve prospěch druhých bez nároku na odměnu. Dobrovolník dává část svého času, energie a schopností ve prospěch činnosti, která je časově i obsahově vymezena. Za tuto činnost nedostává finanční odměnu, ale často nedocenitelný dobrý pocit z pomoci ostatním, získává zkušenosti a nezávadka i přátelství.

Charita Svaté rodiny Luhačovice získala 11. 1. 2007 AKREDITACI DOBROVOLNICKÉ SLUŽBY č. j.: OP-198-3/DS-2006, na základě Zákona o dobrovolnické službě. Akreditaci uděluje Ministerstvo vnitra na dobu 3 let.



Výlet do Dinoparku Vyškov
pro TKS koledníčky



Dětská pout' na Provodov

Jaké výhody poskytujeme dobrovolníkům?

Dobrovolník v akreditované organizaci má smluvně zaručené postavení. Je pojištěn proti škodám na zdraví a na majetku, které vzniknou jemu osobně. Je pojištěn proti škodám na zdraví a na majetku, které by mohl neúmyslně způsobit dalším osobám.

Může mít hrazeno důchodové pojištění stanovené z minimálního vyměřovacího základu a může být hrazeno pojistné veřejného zdravotního pojištění po dobu výkonu dobrovolnické služby, pokud jeho činnost přesáhne v průměru 20 hodin v kalendářním týdnu.

Má nárok na poskytnutí kvalitní přípravy k výkonu dobrovolnické činnosti.

Má nárok na poskytnutí ochranných pracovních prostředků a pomůcek.

Máte zájem o dobrovolnickou činnost?

Máte zájem o dobrovolnickou činnost?

Zájemci o dobrovolnictví se mohou podílet na jednorázových i dlouhodobých akcích: Návštěvy u uživatelů doma, pomoc s aktivizací uživatelů v Denním stacionáři, pořádání kulturních a společenských akcí, pořádání finančních sbírek např. Tříkrálová sbírka, Benefiční koncert pro Charitu aj.

Přehled činností za rok 2008

1. Tříkrálová sbírka 2008: leden, 182 dobrovolníků
2. Jarní prázdniny se skauty: březen /5 denní akce/, 9 dobrovolníků
3. Sběrka šatstva a domácích potřeb pro Diakonii Broumov: květen /3 denní akce/, 11 dobrovolníků
4. Výlet pro tříkrálové koledníky do Vyškova: květen, 5 dobrovolníků
5. Čtení poezie Miluše Bartončíkové: květen, 4 dobrovolníci
6. Den matek v Domově pro seniory: květen, 11 dobrovolníků
7. Pout' do Brna: květen, 5 dobrovolníků
8. Pomáhejte s námi: červen, 5 dobrovolníků
9. Dětská pout' na Maleniska: červen, 6 dobrovolníků
10. Zahradní den pro charitu s ČS: /5 denní akce/ červenec, 12 dobrovolníků
11. Výroba tříkrálových komet s dobrovolníky: průběžně září - prosinec, 15 dobrovolníků
12. Den otevřených dveří DS: /5 denní akce/ září, 2 dobrovolníci
13. Den otevřených dveří Strahov: září, 2 dobrovolníci
14. Den otevřených dveří projektu dobrovolnictví: září, 3 dobrovolníci
15. Den otevřených dveří CHOPS: září, 2 dobrovolníci

16. Den otevřených dveří charity: září, 2 dobrovolníci
17. Výlet do Hostětína na Jablečnou slavnost: září, 5 dobrovolníků
18. Výroba plédů pro Tříkrálové koledníky, vytvoření úchytů na pokladničky: průběžně září - prosinec, 2 dobrovolníci
19. Humanitární sbírka šatstva pro Diakonii Broumov: /3 denní akce/ říjen, 11 dobrovolníků
20. Pochod proti diabetu: listopad, 5 dobrovolníků
21. Pečení vánočního cukroví se skauty, prosinec 12 dobrovolníků
22. Benefiční koncert pro Charitu Luhačovice, prosinec 7 dobrovolníků
23. Výstava lidových betlémů, prosinec 8 dobrovolníků
24. Bazárek vánočního cukroví, 15 dobrovolníků

Pravidelná dobrovolnická činnost - v průběhu roku se dobrovolníci střídají a pomáhají při aktivizačních programech v Denním stacionáři pro seniory a v Domě s pečovatelskou službou Strahov. Pořádáme programy pro seniory, zdravotně postižené a jejich přátele za pomoci dobrovolníků a spolupráce s institucemi.

Počty odpracovaných hodin dobrovolníků Charity Svaté rodiny Luhačovice v roce 2008

	hodiny / dobrovolníci	
Úklid budovy charity, úklid zahrady, sázení, pletí	82	22
Pomoc s organizací akcí	350	61
Tříkrálová sbírka výroba komet	21	13
Denní stacionář pro seniory- předčítání, zpívání, společnost	44	4
Čtení a modlitby	74	15
Sbírka šatstva a domácích potřeb pro Diakonii Broumov	190	13
Návrhy a grafické zpracování letáků a PR materiálů	65	1
Pomoc s administrativou	31	1
Šití Tříkrálových pelerín	15	1
Výlet pro TK, pout' Maleniska	35	5
Přednášky a besedy	152	4
Webmaster	85	1
Reinstalace rozvodu internetové sítě a telefonu	20	2
Celkem	1.164	143
a Tříkrálová sbírka 2008	1.684	132
celkem	2.848	275

Přehled činností za rok 2008

Počet realizovaných akcí od 1.1.2008 do 31.12.2008: **25** z toho **5** akcí vícedenních

Počet dobrovolníků při jednorázových akcích 2008: **143 dobrovolníků**

V rámci Tříkrálové sbírky **50 dospělých 132 dětí**

Počet nezaevidovaných aktivních dobrovolníků: **95 dobrovolníků**

Počet dobrovolníků dlouhodobá smlouva: **22 dobrovolníků**

Počet dobrovolníků krátkodobá smlouva: **5 dobrovolníků**

Spolupráce s vysílající organizací Dobrovolnické centrum SAMARI, Zlín: **1 smlouva**

Všem našim dobrovolníkům, kteří se jakýmkoli způsobem podílejí na činnosti a dalších aktivitách Charity Svaté rodiny Luhačovice, patří obrovské poděkování za nadšení a čas, který věnují druhým lidem. Za jejich pomoc všem těmto spolupracovníkům mnohokrát děkujeme!!!

Hospodaření střediska v Kč

Dotace MPSV	115.000,-	Materiálové náklady	35.263,-
Dotace ostatní	119.307,-	Služby (vč. Leasingu)	34.630,-
Ostatní výnosy	0,-	Osobní náklady	187.498,-
Přijaté příspěvky	10.308,-	Daně a poplatky	250,-
Dary	15.026,-	Ostatní náklady	2.000,-
Příjmy celkem	259.641,-	Výdaje celkem	259.641,-
		Hospodářský výsledek	0,-



Pout' do Brna

Zpracovala Regina Bittová
koordinátorka dobrovolníků

Projekt podpora dobrovolnické činnosti je podpořen Ministerstvem vnitra a Zlínským krajem



Je jedním z nejkrásnějších zadostičinění tohoto života, že žádný člověk nemůže upřímně pomoci druhému, aniž by nepomohl i sám sobě.

/Ralph Waldo Emerson/



Tříkrálová sbírka 2008

„Posláním koledníků Tříkrálové sbírky je nejen vysbírat finanční dary pro potřebné v nouzi, ale především přinést radostné poselství o narození Ježíše Krista všem lidem dobré vůle. Proto děkuji všem, kteří se na tomto poslání podíleli.“

Oldřich Haičman, ředitel Charity ČR

5. ledna 2008 proběhla ve spádovém území Charity Svaté rodiny Luhačovice Tříkrálová sbírka, kdy se již tradičně posvěcenou křídou vyznačují na dveře všech domů písmena K + M + B 2008. V roce 2008 vyšlo celkově 113 dětí a 42 vedoucích tříkrálových skupinek do ulic Luhačovic, Pozlovic, Biskupic, Kladné – Žilín, Ludkovic, Podhradí, Řetechova, Dolní a Horní Lhoty a Sehradic.

Všechny skupinky koledníků vybraly do pokladniček celkem **246.990,50 Kč**.

**Výtěžek
TKS 2008 v
jednotlivých
obcích**

Biskupice	16.928,00 Kč
Dolní Lhota	18.441,00 Kč
Horní Lhota	17.417,50 Kč
Kladná-Žilín	11.623,00 Kč
Ludkovice	18.645,00 Kč
Luhačovice	83.525,00 Kč
Podhradí	11.120,00 Kč
Pozlovice	35.625,00 Kč
Řetechově	8.717,50 Kč
Sehradice	24.948,50 Kč
Celkově	246.990,50 Kč

Celá tato částka byla rozdělena následujícím způsobem: 10 % z této částky bylo čerpáno na humanitární pomoc, 15 % pro Arcidiecézní charitu Olomouc, 5 % pro sekretariát Arcidiecézní Charity Olomouc a 5 % režie, hradí náklady spojené s organizací sbírky. 5% Krizový fond pro pomoc charitám v existenční krizi, 2% Nouzový fond na pomoc potřebným přesahující možnosti jednotlivých charit, 58 % bylo postupně čerpáno Charitou Svaté rodiny Luhačovice

Další informace o Tříkrálové sbírce lze nalézt na www.trikralovasbirka.cz.

Čerpání výtěžku z TKS Charitou Luhačovice

„Velké poděkování patří všem malým koledníkům a vedoucím skupinek za jejich ochotu, dále pak starostům obecních úřadů za spolupráci při propagaci a sčítání sbírky a farním úřadům, bez jejichž pomoci by se Tříkrálová sbírka 2008 nemohla uskutečnit. Děkujeme také všem lidem dobré vůle, kteří přispěli na Tříkrálovou sbírku. Dělá nám radost, že je stále dost těch, kteří ochotně přispěli na dobrou věc.“

- Podpora rozvoje pečovatelské služby Charity Svaté rodiny Luhačovice **38.000,- Kč**
- Pro přímou pomoc rodinám s dětmi (čerpáno aktuálně dle potřeb sociálně slabých rodin v Luhačovicích a okolních obcích) **25.000,- Kč**
- Podpora rozvoje Poradny SPOLU **55.000,- Kč**

Jedním z předmětů naší činnosti je i pořádání sbírek a účelových humanitárních akcí za účelem pomoci u nás i v zahraničí. Zapojili jsme se do těchto sbírek, které vyhlásila Charita České Republiky.

Humanitární činnost v roce 2008

- Charita pro Barmu **2.000,- Kč**
- Charita pro HAITI **22.000,- Kč**

Finanční prostředky byli a jsou shromažďovány v hotovosti na Charitě Svaté rodiny Luhačovice. Vybrané částky jsou pak hromadně odesílány na příslušná konta Charity České Republiky.



Tříkrálová sbírka 2008

Hospodaření charity Luhačovice za rok 2008

Tržby za výkony a zboží	970235.00	Spotřebované nákupy	506633.00
Za vlastní výrobky	0.00	DHM	175616.00
Od zdravotních pojišťoven	258860.00	Ostatní materiál	177364.00
Za služby klientům doma (peč.služba)	526597.00	Spotřeba energie (elekt., plyn, voda)	71945.00
Za služby klientům v zařízení			
(denní stacionář)	43931.00	Spotřeba ostatní, PHM	81708.00
Za zapůjčené komenzační pomůcky	140847.00	Prodané zboží	0.00
Ostatní tržby z prodeje služeb	0.00	Služby	378359.00
Za prodané zboží	0.00	Opravy a udržování	15881.00
Ostatní výnosy	21206.00	Cestovné	31299.00
Tržby z prodeje majetku	0.00	Náklady na reprezentaci	3626.00
Přijaté příspěvky	154515.00	Nájemné	50002.00
Od ostatních organizací (sponzoři)	55000.00	Leasing	73441.00
Ostatní sbírky	0.00	Školení	37842.00
Z prostředků tříkrálové sbírky	93000.00	Ostatní služby	166268.00
Od jednotlivců	22699.00	Osobní náklady	2603310.00
Od nadací	-16184.00	Mzdové náklady (+odměny)	1824475.00
Anonymní dary	0.00	OON (DPP, DPČ)	100715.00
Provozní dotace	2428067.00	Zákonné sociální pojištění	
		(sociální a zdrav.pojistné)	655234.00
Od MPSV	1551600.00	Ostatní sociální pojištění	0.00
Od Ministerstva vnitra	115000.00	Stravné	0.00
Od Krajských úřadů - Zlínský kraj	70000.00	Ostatní zákonné náklady	22886.00
Město Luhačovice	400000.00	Ostatní sociální náklady	0.00
Městys Pozlovce	25000.00	Daně a poplatky	5140.00
Obec Ludkovice	10000.00	Ostatní náklady	20142.00
Obec Sehradice	3000.00	Dary	0.00
Od Úřadů práce	103467.00	Odpisy, prodaný majetek	5500.00
Z fondů Evropské unie	0.00	Poskytnuté příspěvky	0.00
Ostatní provozní dotace	150000.00	Daň z příjmů	0.00
Výnosy CELKEM	3574023.00	Náklady CELKEM	3519084.00
		Hospodářský výsledek	54939.00

Sponzorství

Každý sponzorský dar pomáhá zlepšit podmínky naší práce, a tedy i kvalitu péče o naše uživatele. Jsme proto vděční i za ty nejmenší příspěvky. Díky sponzorům můžeme zapůjčovat rehabilitační a kompenzační pomůcky, využívat rychlejší výpočetní techniku pro mnohem rychlejší a kvalitnější zpracování dokumentace pro lékaře a Všeobecnou zdravotní pojišťovnu apod. Máte-li možnost a můžete-li pomoci svými sponzorskými dary situaci lidí v nouzi zlepšit, jsme Vám velmi vděční a naložíme s těmito příspěvky dle Vašeho přání. Podporujeme také zahraniční humanitární pomoc. Na každý dar poskytneme smlouvu nebo vystavíme potvrzení o převzetí Vašeho daru.



Budova Charity
Luhačovice

Dary poskytované Charitě Luhačovice lze odečíst od základu daně z příjmů, a to jak u fyzických, tak i u právnických osob.

(Zákon ČNR č. 586/1992 Sb.)

Příspěvkový účet: ČSOB Zlín, 191151601/0300

Ministerstvo práce a sociálních věcí

Ministerstvo zdravotnictví

Ministerstvo vnitra

Zlínský kraj

Město Luhačovice

Obec Biskupice

Obec Podhradí

Městys Pozlovce



Obec Sehradice

Obec Horní Lhota

Obec Ludkovice

Úřad práce ve Zlíně

Nadace Preciosa

Nadace rozvoje občanské společnosti

Nadace Zdraví pro Moravu

Nadace Olgy Havlové

Nadace Jana Pivečky

ADEON CZ s.r.o.

Nadace Divoké Husy

FAKT Pozlovice

Hotel VEGA s.r.o.

RENOVA Luhačovice s.r.o.

Studio VEAL – paní Hříbová

VAVRYS CZ s.r.o.

VINCENTKA a.s.

Zálesí a.s.

Dům dětí a mládeže Luhačovice

Skautský oddíl Luhačovice

www.luhacovice.cz



Úřad práce ve Zlíně



Nadace rozvoje občanské společnosti



VDV
Vítez dobré vůle



Renova
Luhačovice



vavrys



ZÁLESÍ
LUHAČOVICE



Luhačovice.cz

Projekt sociálního automobilu podpořily tyto firmy:

A.R. TECHNIK spol. s r.o., Autobazar California, AWB spol. s r.o., BELPO – PRODUKT s.r.o., Datec retail solutions s.r.o., Deratex, spol. s r.o., ELKOPLAST CZ, s.r.o., ELMO spol. s r.o., EMO spol. s r.o., GEMINI oční klinika, HERUS s.r.o., HOTEL KRÝSTAL LUHAČOVICE, Ing. Karel Plášek – KARE, INSTITUT PRO TESTOVÁNÍ A CERTIFIKACI, a.s., KALADA LUHAČOVICE, KLIMASTAV, s.r.o., MEDIA MIX, s.r.o., Mevi-CZ, s.r.o., MONTAKO CZ s.r.o., MPM TRADE spol. s r.o., MÝVAL Zlín SPOL, Pento, spol. s r.o., PENZION STELA LUHAČOVICE, P & L, spol. s r. o., PLYNO systém s.r.o. Zlín, PSK – Průmyslové stavby a konstrukce, a.s., RENOSTAV spol. s r.o., RM GAS, s.r.o., SLOMAK spol. s r.o. Zlín, EUROVIA CS, a. s., SW HORRY, a.s., Taš-Stappa beton, spol. s r.o., UPOSS spol. s r.o., VEOLIA Moravská vodárenská, a.s., VINCENTKA a.s., ZÁLESÍ, a.s., Zlínjust, spol. s r.o.

Farní úřad Luhačovice, Smíšený pěvecký soubor

Leoše Janáčka Luhačovice, Všeobecná zdravotní pojišťovna, Praktičtí a Odborní lékaři našich uživatelů, Božena Jílková – CLIP, Cykloservis Duháň, ČIKO Luhačovice, Dvůr, s.r.o., Kalada Luhačovice, KDZ s.r.o., Lázně Luhačovice, a.s., PAVLACKÝ s.r.o., Restaurace Elektra, Sanatorium Miramare, s.r.o., Autobusová doprava, František Zicha, Cukrářství Chvilová Marie, Cukrárna Jaromír Matuška, Mateřská škola Luhačovice, Pekárna Merkur, Pekárna Vinman, Pohoda Pozlovice Racek Miloš, Schola Luhačovice a Pozlovice, Zájmové sdružení právnických osob „Zlínsko-likvidace odpadních vod“ Bačová Františka, Bartončíková Miluše, Benko Richard, Brázdilová Drahomíra, MUDr. Brzák Jaroslav, Bublíková Andrea a Natálie, Červenka Vlastimil, (Městská policie Luhačovice), Paní Dratvová, Paní Fialová, Grimesová Věra, Gergelová Gabriela, Guryča Josef, Hájková Jindřiška a Lada, Heinzová Jitka, Heinzová Táňa (Městská knihovna Luhačovice), Hladáková Marie, Hrabilová, Darja, P.Mgr. Horáček Ondřej, Horňák Josef, Hýsek Lukáš, p. Hübl, Chlud Ota, Jálová Marie, Manželé Janatovi, Jurák Petr, Kalíšková Marcela, Káňová Květoslava, PharmDr. Katuščák Miron, Konečná Anděla, Koutná Veronika, Kratěnová Petra, Kročilová Veronika, JUDr. Křivánek Mirko, Křivánková Anna a Hana, Kohoutková Romana, Kubáčková Světlana, Kubíček Alois, Kunc Marek, Kuncová Drahomíra, p. Lamborová, Macháčková Sylvie, Ing. Maláč Radek, Malíková Antonína, Malovcová Marie, Mertová Lucie, Mikulincová Anna, Mgr. Netíková Miluše, Peňáz Ladislav, PhDr. Petráková Blanka (Muzeum Jihovýchodní Moravy Zlín), Petrželka Hynek a Zdeněk, Petrželková Anna, Petrželková Helena, Ing. Pilát Josef, Procházková Eliška, Procházková Věra, Podškůbková Michaela, Ing. Pochylý Stanislav, Prokop Otakar, Řeřábek Rudolf, Semela Jan, Semelová Hanka a Zdenka, Semelová Marie, Skládalová Lucie, Skovajsová Jitka, Ing. Slováková Hana, Stavjaník Martin, Suchánková Marie, MUDr. Šmajstrla Jan, MUDr. Šmajstrlová Marie, Bc. Šuráňová Martina, p. Šustek, Talašová Helena, Vaculčík Lubomír, Pharm. Dr. Valentová Eva, Váňa Martin, Vavrušová Bohumila, Mgr. Vráblíková Jana, Zahradník Milan, Zichová Helena, Žajdlík Jan a řada dalších drobných dárců a dobrovolníků.

Poděkování dárcům a sponzorům

Všem jmenovaným i nejménovaným dárcům srdečně děkujeme za podporu, s kterou do nás vkládají hodnoty, které nám umožňují naplňovat naše poslání, pomáhat lidem v nouzi.

Upřímně děkujeme všem spolupracujícím institucím, firmám, sponzorům, rodinám, jednotlivcům, dobrovolným spolupracovníkům a všem příznivcům Charity Luhačovice za jakoukoli pomoc.

Bez Vaší velkorysé přiznání, osobního nasazení a motůby Charita nemohla naplňovat své poslání – pomáhat těm, kdo se bez pomoci druhých neobejdou.

VÝKAZ ZISKŮ A ZTRÁTY

k 31.12.2008
(v ešlech lis. KO)

Název účetní jednotky
Charita Sväté rodiny Luhačovice
Hradiško 100

ICO
73633071

Zpracováno v souladu s výkazkou
č. 594/2002 Sb.

Číslo účtu	Název ukazatele	Číslo účtu			Číslo účtu	Číslost			Celkem
		řádku	hlavní	hospodářská		řádku	hlavní	hospodářská	
A. NÁKLADY									
I. Spotřebované nákupy celkem									
501	Spotřeba materiálů	1	435		507				507
502	Spotřeba energie	2	72						435
503	Spotřeba ostatních neskladových dodávek	3							72
504	Prodané zboží	4							
II. Služby celkem									
511	Opravy a udržování	5	341						341
512	Ostatné	6	16						16
513	Náklady na reprezentaci	7	31						31
518	Ostatní služby	8	290						4
III. Osobní náklady celkem									
521	Mzdové náklady	9	1825		2641				2641
524	Základní sociální pojištění	10	655						1825
525	Ostatní sociální pojištění	11							655
527	Základní sociální náklady	12	61						61
528	Ostatní sociální náklady	13							
IV. Daně a poplatky celkem									
531	Dani smrtiční	14			5				5
532	Dani z nemovitostí	15							
538	Ostatní daně a poplatky	16	5						5
V. Ostatní náklady celkem									
541	Smluvní pokuty a úroky z prodlení	17			26				26
542	Ostatní pokuty a penále	18							
543	Odpisy neobytné pohledávky	19							
544	Úroky	20							
545	Kurzové ztráty	21							
546	Dary	22							
548	Marka a škody	23							
549	Jiné ostatní náklady	24	20						20

1

Číslo účtu	Název ukazatele	Číslo účtu			Číslo účtu	Číslost			Celkem
		řádku	hlavní	hospodářská		řádku	hlavní	hospodářská	
V. Tržby z prodeje majetku, zúčtování rezerv a opravných položek celkem									
552	Tržby z prodeje dlouhodobého nehmotného a hmotného majetku	19							
553	Tržby z prodeje cenných papírů a podílů	20							
554	Tržby z prodeje materiálů	21							
555	Výnosy z krátkodobého finančního majetku	22							
556	Zúčtovací rezerv	23							
557	Výnosy z dlouhodobého finančního majetku	24							
559	Zúčtování opravných položek	25							
VI. Přijaté příspěvky celkem									
581	Přijaté příspěvky zúčtované mezi organizačními složkami	26			155				155
584	Přijaté příspěvky (dary)	27	155						155
584	Přijaté členské příspěvky	28							
VII. Provozní dotace celkem									
591	Provozní dotace	29	2428		2428				2428
Účtová třída 6 celkem (řádek 1 až 29)									
					3574				3574
C. VYSLEDEK HOSPODÁŘENÍ PŘED ZDANĚNÍM									
591	Dan z příjmů	65			55				55
D. VYSLEDEK HOSPODÁŘENÍ PO ZDANĚNÍ									
					55				55
Kontrolní číslo					999	21397			21397

2

Číslo účtu	Název ukazatele	Číslo účtu			Číslo účtu	Číslost			Celkem
		řádku	hlavní	hospodářská		řádku	hlavní	hospodářská	
VI. Odpisy, prodání majetku, tvorba rezerv a opravných položek celkem									
551	Odpisy dlouhodobého nehmotného a hmotného majetku	25	6						6
552	Zůstatková cena prodaného dlouhodobého nehmot. a hmot. majetku	26							6
553	Přidané cenné papíry a podíly	27							
554	Prodaný materiál	28							
556	Tvorba rezerv	29							
559	Tvorba opravných položek	30							
VII. Poskytnuté příspěvky celkem									
581	Poskytnuté příspěvky zúčtované mezi organizačními složkami	31							
582	Poskytnuté členské příspěvky	32							
VIII. Dan z příjmů celkem									
595	Dosažené odvody daně z příjmů	33							
Účtová třída 5 celkem (řádek 1 až 33)					3519				3519
B. VÝNOSY									
I. Tržby za vlastní výroky a za zboží celkem									
601	Tržby za vlastní výroky	1			970				970
602	Tržby z prodeje služeb	2							970
604	Tržby za prodeje zboží	3							
II. Změna stavu vnitroorganizačních zásob celkem									
611	Změna stavu zásob neokotněné výroby	4							
612	Změna stavu zásob polotovárů	5							
613	Změna stavu zásob výrobků	6							
614	Změna stavu zvířat	7							
III. Aktivace celkem									
621	Aktivace materiálu a zboží	8							
622	Aktivace vnitroorganizačních služeb	9							
623	Aktivace dlouhodobého nehmotného majetku	10							
624	Aktivace dlouhodobého hmotného majetku	11							
IV. Ostatní výnosy celkem									
641	Smluvní pokuty a úroky z prodlení	12			21				21
642	Ostatní pokuty a penále	13			16				16
643	Platby za odpsané pohledávky	14							
644	Úroky	15							5
645	Kurzové zisky	16							
648	Zúčtování fondů	17							
649	Jiné ostatní výnosy	18							

2

Odesláno dne: 31.03.2009

Podpis vedoucího úč. jednotky: Bc. Lenka Semelová, DI.S.

Charita Sväté rodiny Luhačovice
účetní hospodářská organizace
Hradiško 100, 692 06 Luhačovice
Tel./fax: 571 142 251, 157 736 34 071

Odpovídá za údaje: Helena Gavendová

Tel./fax: 571 142 251, 157 736 34 071

ROZVAHA (BALANCE)

k 31.12.2008

(v cizích tis. Kč)

Název účetní jednotky
Charla Svate rodiny Lubáňovice
Hradiško 100

763 26 Lubáňovice

Zpracováno v souladu s výše uvedenou
C. 504/2002 Sb. ve znění
posledních právních předpisů

ICO
73633071

AKTIVA

	a		Stav k prvnímu dni účetního období	Stav k poslednímu dni účetního období
	b	c		
A.			1	2
I.				125
Dlouhodobý nehmotný majetek				
Dlouhodobý majetek				
Nehmotné výsledky výzkumu a vývoje				
Software	(012)			
Ocenitelná práva	(013)			
Drobný dlouhodobý nehmotný majetek	(018)			
Ostatní dlouhodobý nehmotný majetek	(019)			
Nedokončený dlouhodobý nehmotný majetek	(041)			
Poskytnuté zálohy na dlouhodobý nehmotný majetek	(051)			
Součet ř. 2 až 8				
II.				
Dlouhodobý hmotný majetek				
Umléková díla, předměty a sbírky	(031)			
Stavby	(032)			
Samostatně movité věci a soubory movitých věcí	(022)			340
Pěstitelské osady trvalých porostů	(025)			
Základní sídla a základní zařízení	(026)			
Drobný dlouhodobý hmotný majetek	(028)			111
Ostatní dlouhodobý hmotný majetek	(029)			
Nedokončený dlouhodobý hmotný majetek	(042)			81
Poskytnuté zálohy na dlouhodobý hmotný majetek	(052)			
Součet ř. 10 až 19				633
III.				
Dlouhodobý finanční majetek				
Podíly v ovládaných a řízených osobách	(061)			
Podíly v osobách pod podstatným vlivem	(062)			
Dluhové cenné papíry držené do splatnosti	(063)			
Půjčky poskytnutým složkami	(066)			
Ostatní dlouhodobé půjčky	(067)			
Ostatní dlouhodobý finanční majetek	(069)			
Pořizovaný dlouhodobý finanční majetek	(043)			
Součet ř. 21 až 27				

Odesláno dne: 31.03.2009 Počet vedoucího účetní jednotky: Bc. Lenka Samelová, D.S. Odpovídá za údaje: Helena Gavendová

ČECHA SVATE RODINY LUBAŇOVIC
účetní a veřejná organizace
Hradiško 100, 763 26 Lubáňovice
Tel: 384 611 134, 603, IČO: 73633071

Juliana Šubert

Telefon: 577132355

2

	a		Stav k prvnímu dni účetního období	Stav k poslednímu dni účetního období
	b	c		
IV.			1	2
Oprávy k dlouhodobému majetku				
Oprávy k nehmotným výsledkům výzkumu a vývoje	(072)			
Oprávy k softwaru	(073)			
Oprávy k ocenitelným právům	(074)			
Oprávy k drobnému dlouhodobému nehmotnému majetku	(078)			
Oprávy k ostatnímu dlouhodobému nehmotnému majetku	(079)			
Oprávy k stavbám	(081)			
Oprávy k samostatným movitým věcem a souborům movitých věcí	(082)			286
Oprávy k pěstitelským celkům trvalých porostů	(085)			
Oprávy k základním sítím a těžným zařízením	(086)			
Oprávy k drobnému dlouhodobému hmotnému majetku	(089)			111
Oprávy k ostatnímu dlouhodobému hmotnému majetku	(089)			
Součet ř. 29 až 39				407
B.				
Krátkodobý majetek			654	663
I.				
Zásoby				
Materiál na skladě	(112)			
Materiál na cestě	(119)			
Nedokončená výroba	(121)			
Předměty vlastní výroby	(122)			
Výrobky	(123)			
Zvířata	(124)			
Zboží na skladě a v prodávajících	(132)			
Zboží na cestě	(139)			
Poskytnuté zálohy na zásoby	(314)			
Součet ř. 42 až 50				
II.				
Pohledávky				
Směnky k inkasu	(312)		50	
Pohledávky za eskontované cenné papíry	(313)			
Poskytnuté provozní zálohy	(314+50)		65	67
Ostatní pohledávky	(315)		56	-1
Pohledávky za zaměstnanci	(335)		57	
Pohledávky za institucemi, sociálního zabezpečení a veřejného zdravotního pojištění	(336)		58	
Dan z příjmů	(341)		59	
Ostatní příjmové daně	(342)		60	
Dan z přidané hodnoty	(345)		61	
Nároky na dotace a ostatní zúčtování se státním rozpočtem	(346)		63	
Nároky na dotace a ostatní zúčtování s rozpočtem ÚSC	(348)		64	

	a		Stav k prvnímu dni účetního období	Stav k poslednímu dni účetního období
	b	c		
II.			1	2
Pohledávky				
Pohledávky za účasnickými sdruženími	(359)			
Pohledávky z peněžních termínových operací a opcí	(373)			
Jiné pohledávky	(375)			
Dohadné účty aktivní	(388)			
Oprávně podléžka k pohledáváním	(391)		66	
Součet ř. 52 až 69 minus 70			115	157
III.				
Krátkodobý finanční majetek				
Peníze	(211)		72	54
Cenníky	(213)		73	
Bankovní účty	(221)		74	485
Majetkové cenné papíry k obchodování	(251)		75	353
Dluhové cenné papíry k obchodování	(253)		76	
Ostatní cenné papíry	(256)		77	
Pořizovaný krátkodobý finanční majetek	(259)		78	
Peníze na cestě	(+261)		79	-20
Součet ř. 72 až 79			80	619
IV.				
Jiné aktiva celkem				
Příjmy příštích období	(381)		81	87
Kurzové rozdíly aktivní	(386)		82	
Součet ř. 81 až 83			84	87
UHRN AKTIV			634	789
Kontrolní číslo			2536	4375

	a		Stav k prvnímu dni účetního období	Stav k poslednímu dni účetního období
	b	c		
A.			3	4
I.				
Jmění				
Vlastní zdroje			338	381
Fondy	(901)		40	95
Obrátovací rozdíly z přecenění majetku a závazků	(921)		13	
Součet ř. 97 až 99			90	53
Účet výsledek hospodářství	(+/-993)		X	55
Výsledek hospodářství ve schvalovacím řízení	(+/-931)		194	X
Nerozdělený zisk, neuhrazená zřídla minulých let	(+/-932)		91	91
Součet ř. 91 až 93			94	285
Cizí zdroje			95	295
Razový	(941)		96	
Dlouhodobé bankovní úvěry	(943)		97	
Vydání dluhopisů	(953)		98	
Závazky z pronájmu	(954)		99	
Přijaté dlouhodobé zálohy	(955)		100	
Dohadné účty pasivní	(949)		101	
Dohadné účty pasivní k úhradě	(949)		102	
Ostatní dlouhodobé závazky	(959)		103	
Součet ř. 97 až 103			104	
Dohadné účty	(921)		105	9
Směnky k úhradě	(922)		106	
Přijaté zálohy	(924)		107	
Ostatní závazky	(925)		108	
Zaměstnanci	(931)		109	169
Ostatní závazky vůči zaměstnancům	(933)		110	
Závazky ze sociálního zabezpečení a zdr. pojištění	(936)		111	93
Dan z příjmů	(941)		112	
Ostatní příjmové daně	(942)		113	1
Dan z přidané hodnoty	(943)		114	
Ostatní daně a poplatky	(945)		115	
Závazky ze vztahu k státnímu rozpočtu	(946)		116	
Závazky ze vztahu k rozp. orgánům územ. sam. celků	(946)		117	-79
Závazky z upsaných nesp. cenných papírů a vkladů	(957)		118	
Závazky z peněžních termínových operací a opcí	(958)		119	
Jiné závazky	(973)		120	
Krátkodobé bankovní úvěry	(975)		121	
Eskontní úvěry	(932)		122	
Vydání krátkodobé dluhopisy	(241)		124	
Vlastní dluhopisy	(245)		125	
Dohadné účty pasivní	(989)		126	69
Ostatní krátkodobé finanční výpomoci	(379)		127	75
Součet ř. 105 až 127			128	145
Výdaje příštích období	(383)		129	
Kurzové rozdíly pasivní	(384)		130	150
Součet ř. 129 až 131			132	150
UHRN PASIV			634	789
Kontrolní číslo (ř. 86 až 133)			2533	3651

3

ZPRÁVA NEZÁVISILÉHO AUDITORA

Výrok auditora

Podle mého názoru účetní závěrka podává věrný a poctivý obraz aktiv, pasiv a finanční situace společnosti **Charity Svaté rodiny Lubačovice, Lubačovice, Hradisko 100** k 31.12.2008 a nakladu, výnosů a výsledku jejího hospodářství za rok 2008 v souladu s českými účetními předpisy.

Na základě uvedených skutečností vykládám k účetní závěrce **Charity Svaté rodiny Lubačovice, Lubačovice, Hradisko 100** sestavené k datu 31.12.2008 výrok bez výhrad.

V Uh. Hradišti dne 11.5.2009

Účetní jednotka, sídlo:	Charita Svaté rodiny Lubačovice Hradisko 100 76326 Lubačovice
IČO:	73633071
Auditorskou zprávu vypracoval:	Ing. Ivan Kučera, Uh. Hradiště, Na Zápovětí 428, PSČ 68601, Irena KACR 2353
Datum vypracování zprávy:	11.5.2009

Ověřil jsem příloženou účetní závěrku **Charity Svaté rodiny Lubačovice, Lubačovice, Hradisko 100**, tj. rozvahy k 31.12.2008, výkaz zisku a ztrát za období od 1.1.2008 do 31.12.2008.

Odpovědnost statutárního orgánu účetní jednotky za účetní závěrku

Za sestavení a věrné zobrazení účetní závěrky v souladu s českými účetními předpisy odpovídá statutární orgán **Charity Svaté rodiny Lubačovice, Lubačovice, Hradisko 100**. Součástí této odpovědnosti je navrhnout, zavést a zajistit vnitřní kontroly nad sestavováním a věrným zobrazením účetní závěrky tak, aby neobsahovala významné nesprávnosti způsobené pochybením nebo chybou, zvolit a uplatňovat vhodné účetní metody a provádět dané situace přiměřené účetní odhady.

Odpovědnost auditora

Mým úkolem je vydat na základě provedeného auditu výrok k této účetní závěrce. Audit jsem provedl v souladu se zákonem o auditech a Mezinárodními auditorskými standardy a souvisejícími aplikačními doporučeními Komory auditorů České republiky. V souladu s těmito předpisy jsem povinen dodržovat etické normy a naplňovat a provést audit tak, abych získal přiměřenou jistotu, že účetní závěrka neobsahuje významné nesprávnosti.

Audit zahrnuje provedení auditorských postupů, jejichž cílem je získat důkazní informace o částkách a skutečnostech uvedených v účetní závěrce. Výběr auditorských postupů závisí na úsudku auditora, včetně posouzení rizik, že účetní závěrka obsahuje významné nesprávnosti způsobené pochybením nebo chybou. Při posuzování těchto rizik auditor přihlídí k vnitřním kontrolám, které jsou relevantní pro sestavení a věrné zobrazení účetní závěrky. Cílem posouzení vnitřních kontrol je navrhnout vhodné auditorské postupy, nikoli vyjádřit se k účinnosti vnitřních kontrol. Audit též zahrnuje posouzení vhodnosti použitých účetních metod, přiměřenosti účetních odhadů provedených vedením i posouzení celkové prezentace účetní závěrky.

Důležitá je se, že získané důkazní informace tvoří dostatečný a vhodný základ pro vyjádření mého výroku.

Ing. Ivan Kučera
auditor



Přílohu:
- výkaz zisků a ztrát k 31.12.2008
- rozvahy k 31.12.2008



Program s
PhDr. Blankou Petrákovou

Ze života Charity



Výroba adventních věnečků



Denní stacinař

Bc. Lenka Semelová, DiS.

Ředitelka Charity Svaté rodiny Luhačovice
+ 420 577 132 355
lenka.semelova@caritas.cz

Bc. Světlana Kubáčková

Vrchní sestra CHOPS
+ 420 577 132 359
chops.luhacovice@caritas.cz

Mgr. Jana Vráblíková

Vedoucí Denního stacionáře
+ 420 577 132 363
stacionar.luhacovice@caritas.cz

Mgr. Pavlína Dubcová

Vedoucí Poradny SPOLU, Sociální pracovnice
+ 420 577 132 367
poradna.luhacovice@caritas.cz

Mgr. Karel Adámek

Koordinátor dobrovolníků
+ 420 577 132 355
dobrovolnici.luhacovice@caritas.cz



**Charita Svaté rodiny
Luhačovice**

Hradisko 100
763 26 Luhačovice
Tel. + 420 577 132 355
Fax: + 420 577 132 359
luhacovice@caritas.cz
www.luhacovice.caritas.cz
IČ 736 33 071
DIČ CZ 73633071