

# Výroční zpráva '07

*Charita Svaté rodiny Luhačovice*

[www.luhacovice.caritas.cz](http://www.luhacovice.caritas.cz)



## Poslání charity vychází ze Stanov Arcidiecézní Charity Olomouc:

*„Charita jako milosrdná láska, je naplňování Kristovy výzvy vyhledávat potřebné a pomáhat bližnímu v nouzi.“*

## Podstatu charity nacházíme v evangeliu sv. Matouše:

*„Neboť jsem hladověl, a dali jste mi najíst,  
žíznil jsem a dali jste mi pít,  
byl jsem na cestách, a ujali jste se mne,  
byl jsem nahý, a oblékli jste mne,  
byl jsem nemocen, a navštívili jste mne,  
byl jsem ve vězení, a přišli jste za mnou.“*

(Mat 25, 35-36)

### Obsah:

Úvodní slovo ředitelky organizace	/str. 3
Kontakty	/str. 4
O nás,	/str. 5
Poslání, realizované projekty, pracovníci charity	/str. 6
Organizační struktura	/str. 7
Charitní ošetrovatelská a pečovatelská služba CHOPS	/str. 8
Denní stacionář	/str. 13
Poradna SPOLU	/str. 17
Dobrovolnictví	/str. 19
Tříkrálová sbírka 2007	/str. 23
Hospodaření charity v roce 2007	/str. 25
Sponzorství	/str. 26
Poděkování	/str. 28
Ze života Charity	/str. 29

Vážení přátelé,



Letošní předkládaná zpráva je již čtvrtou Výroční zprávou Charity Svaté rodiny Luhačovice. V roce 2007 jsme úspěšně zaregistrovali všechny 3 naše sociální služby, a za velké podpory farnosti byly dokončeny práce na sídle Charity. Tento rok také prověřil fungování našich služeb, neboť byl provázen celoročním bojem o finanční prostředky. Velmi děkujeme Městu Luhačovice, které podpořilo naši činnost mimo pravidelného příspěvku bezúročnou půjčkou. Naše úspěšné námitkové řízení na Ministerstvu práce a sociálních věcí naši situaci vyřešilo až v listopadu, kdy nám na sklonku roku 2007 pomohlo pečovatelskou službu dofinancovat.

Velmi ráda bych poděkovala všem, kteří naši práci podporují Ministerstvu práce a sociálních věcí, Ministerstvu zdravotnictví, Ministerstvu vnitra, Zlínskému kraji, Městu Luhačovice, Obci Biskupice, Obci Ludkovice, Obci Podhradí, Obci Pozlovice a Obci Sehradice, Charitní radě, Revizní komisi, panu faráři ThDr. Hubertu Wojcickovi, všem našim pracovníkům, dobrovolníkům, drobným dárcům i všem sponzorům, kteří nám pomohli přežít celý rok 2007. Jejich stálá podpora, ve formě finančních a věcných darů, modliteb i dlouhodobé spolupráce nám velmi pomáhá k našemu rozvoji, a přispívá ke zkvalitňování naší poskytovaných služeb. Velmi děkuji všem našim uživatelům, a doufám, že jejich důvěru v budoucnu nezklameme.

6. 9. 2007 jsme zdárně ukončili projekt Nadace rozvoje občanské společnosti, Poradna pro nezaměstnané SPOLU, který byl financován z Evropského sociálního fondu a ze státního rozpočtu České republiky. Poradna SPOLU si našla své uživatele, nejen v řadách nezaměstnaných, ale její odborné sociální poradenství je nápomocno s řešením krizových situací i rodinám s dětmi, seniorům, a půjčovna pomůcek slouží mnoha potřebným v celém okolí Luhačovic.

Rozdělení Tříkrálové sbírky 2007 proběhlo následujícím způsobem: na podporu rozvoje pečovatelské služby (zakoupení automobilu) bylo využito 55.000,- Kč, další částkou 50.000,-Kč, byla podpořena rekonstrukce budovy sídla Charity a na přímou pomoc rodinám s dětmi v Luhačovicích a okolních obcích bylo využito 20.000,- Kč.

V roce 2007 jsme byli nuceni uskutečnit řadu úsporných opatření, přesto věříme, že rok 2008 pro nás bude rokem, kdy obhájíme svůj statut, i kvalitu našich služeb. Snažíme se prakticky naplňovat charitní poslání, a budovat tým pracovníků, který dokáže solidarizovat s trpícími a pomáhat lidem v nouzi. V roce 2008 nás čekají první inspekce sociálních služeb, práce na standardech kvality sociálních služeb, doplňování vzdělání našich zaměstnanců na základě Zákona o sociálních službách. Přeji naší organizaci hodně sil do budoucí práce a dostatek víry a lásky v naplňování našeho charitního poslání.



Bc. Lenka Semelová, DiS.  
ředitelka Charity Svaté rodiny Luhačovice

## Kontakty

### Charita Svaté rodiny Luhačovice

Hradisko 100  
763 26 Luhačovice  
Tel.: +420 577 132 355  
Fax: +420 577 132 359  
luhacovice@caritas.cz  
www.luhacovice.caritas.cz  
IČ 73633071  
DIČ CZ 73633071 (nejsme plátcí DPH)

Stat. zástupce/ředitel Bc. Lenka Semelová, DiS.  
Mobil: + 420 731 402 043  
lenka.semelova@caritas.cz

### Členové revizní komise

Předseda: Ing. Zdeněk Semela  
Ing. Jiří Šústek  
Ing. Petr Umlauf

### Charitní rada

Předseda: Ing. Hana Slováková  
Členové: Mgr. Marcela Honajzrová  
MUDr. Marie Šmajstrlová  
MUDr. Jan Šmajstrla  
Jitka Věbrová  
Bronislava Coufalíková

Území působnosti Luhačovice, Biskupice, Dolní Lhota,  
Charity Luhačovice: Horní Lhota, Kladná-Žilín, Ludkovice, Podhradí,  
Polichno, Pozlovice, Řetechov, Sehradice

Počet pracovníků: ke dni 31. 12. 2007 celkem 14 pracovníků/  
10 přepočtených úvazků, z toho 13 pracovníků na hlavní pracovní  
poměr, 1 na DPČ.

Registrace u Ministerstva kultury ČR  
dle Zákona č. 3/2002 Sb.  
Č. 8/1-02-738/2004-6048 ze dne 1. 4. 2004

Bankovní účet: ČSOB Zlín, č. ú. 191151601/0300

Charita Svaté rodiny Luhačovice je součástí Arcidiecézní charity Olomouc,  
začleněné do Charity České republiky, která je členem mezinárodních  
organizací – Caritas Internationalis a Caritas Europa.

Sídlíme v budově Římskokatolické farnosti Luhačovice (bývalá fara) na adrese Hradisko 100 v Luhačovicích. 1. 4. 2004 byla Charitě Luhačovice udělena právní subjektivita a tato církevní nezisková organizace, zřízená olomouckým arcibiskupem Mons. Janem Graubnerem byla zaregistrována na Ministerstvu kultury dle Zákona č. 3/2002 Sb. Zřízení proběhlo na základě Stanov Arcidiecézní Charity Olomouc. Charita Luhačovice je tedy účelovým zařízením římskokatolické církve.

Předmětem naší činnosti je nezisková činnost, nejsme zřizováni a provozováni za účelem dosažení zisku. Jsou to zejména tyto činnosti:

- charitativní (dobročinné) - pořádání veřejných sbírek a dobročinných akcí, shromažďování finančních a jiných prostředků za účelem pomoci potřebným v ČR i v zahraničí
- humanitární činnost - koordinace a realizace pomoci v souvislosti s katastrofami, živelnými pohromami a válečnými konflikty
- zdravotnická činnost - zřizování a provozování zdravotnických služeb a zařízení
- sociální činnost - zřizování a provozování sociálních služeb a zařízení
- vzdělávací, preventivní, výchovná činnost - zřizování vzdělávacích, výchovných a preventivních služeb a zařízení
- duchovní zajišťování služeb duchovní povahy a formace
- vytváření fondů na pomoc lidem v nouzi a zařízením ACHO, které se ocitnou ve stavu ohrožení nebo krize
- dobrovolné – organizování dobrovolnických aktivit na pomoc lidem v nouzi na podporu a pomoc zařízením a službám zřizovaných a provozovaných v rámci ACHO



*Svěcení sochy sv. Gottharda,  
Den otevřených dveří Charity  
Luhačovice*

**Poslání  
Charity  
Luhačovice**

Posláním Charity Svaté rodiny Luhačovice je pak především charitativní a sociální pomoc seniorům, lidem sociálně slabým, znevýhodněným, osobám se zdravotním postižením, pomoc osobám bez přístřeší, nezaměstnaným a lidem v nouzi především v regionu Luhačovicka a v okolních obcích

**Realizované  
projekty**

Charitní ošetrovatelská a pečovatelská služba - domácí péče (od září/04)

Denní stacionář pro seniory (od září/05)

Poradna SPOLU (od září/05)

Půjčovna rehabilitačních a kompenzačních pomůcek (od ledna/05)

Dobrovolná charitní pomoc potřebným

Dobrovolnická činnost (průběžně dle získaných finančních prostředků)

**Pracovníci  
Charity  
Luhačovice**

V roce 2007 v Charitě Luhačovice pracovalo celkem 14 pracovníků/10 pře-počtených úvazků.

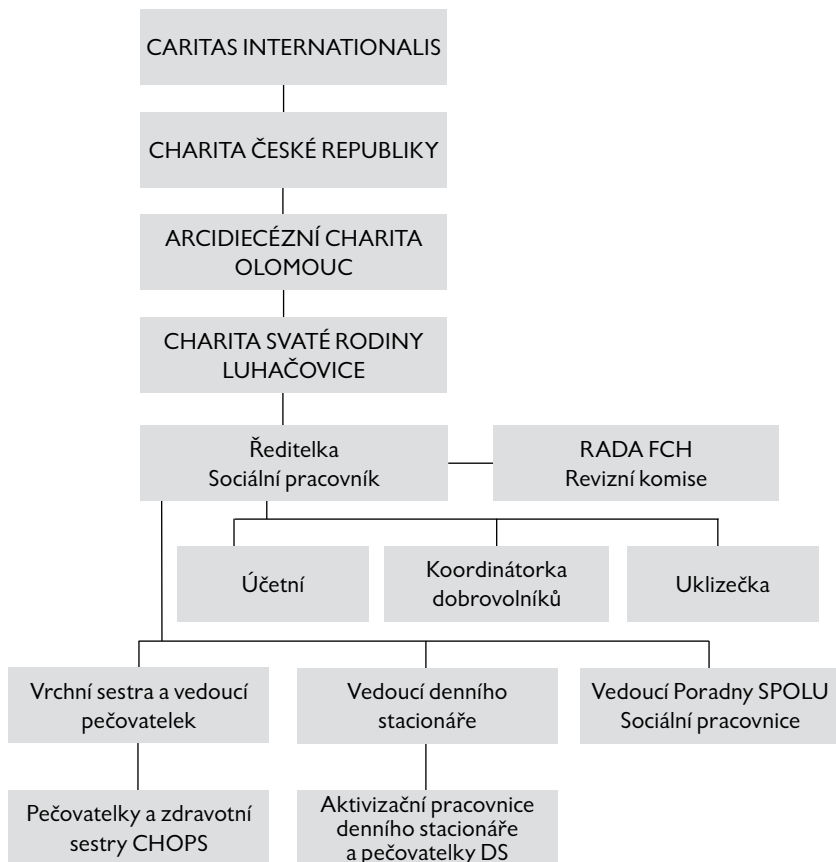
13 pracovníků v trvalém pracovním poměru a 1 na DPČ.

- Bc. Lenka Semelová, DiS., ředitelka, statutární zástupce
- Bc. Světlana Kubáčková, vrchní sestra CHOPS a vedoucí pečovatelek
- Michaela Stýblová, DiS., vedoucí Poradny SPOLU a Denního stacionáře, sociální pracovnice
- Helena Gavendová, finanční a mzdová účetní
- Regina Bittová, koordinátora dobrovolníků a pečovatelka CHOPS
- Světlana Bernátková, Irena Šuranská, zdravotní sestry a pečovatelky CHOPS
- Jana Buriánková, Jarmila Peňázová, Jarmila Poláková, Marie Pindřáková, pečovatelky CHOPS
- Zuzana Žajdlíková, aktivizační pracovnice DS
- Mgr. Věra Gajdůšková, pečovatelka CHOPS do 10. 9. 2007 financováno z ÚP Zlín, veřejně prospěšné práce
- Veronika Smolková, pečovatelka CHOPS do 9. 7. 2007 financováno z ÚP Zlín, veřejně prospěšné práce
- Ladislav Peňáz, řidič CHOPS - DPČ

*Pokaždé, když se na někoho usměješ, je to úkon lásky, dar tomu člověku, krásná věc.*

*/matka Tereza/*

**Organizační  
struktura  
Charity  
Luhačovice**



*Pracovníci Charity  
Luhačovice*



# Charitní ošetřovatelská a pečovatelská služba (CHOPS)

## Domácí péče Luhačovice

Zřizovatelem i provozovatelem této služby je Charita Svaté rodiny Luhačovice. Je to zařízení registrované jako nestátní zdravotnické zařízení podle zákona č. 160/1992 Sb. od 1. 9. 2004.

Adresa a telefon: Hradisko 100, 763 26 Luhačovice  
+ 420 577 132 359

Odloučené pracoviště pečovatelek

Strahov, Holubyho 383, 763 26 Luhačovice  
+ 420 577 131 023

Vedoucí projektu: Bc. Světlana Kubáčková, vrchní sestra

E-mail: [chops.luhacovice@caritas.cz](mailto:chops.luhacovice@caritas.cz)

Mobil: + 420 603 764 921

Rozsah služeb: každý všední den od 7:00 do 15:30 hodin, dále dle individuálních potřeb klienta. Řídíme se především aktuálním stavem klienta a rozhodnutím ošetřujícího lékaře.  
Rozvoz obědů zajišťujeme nepřetržitě po celý rok, včetně sobot, nedělí a svátků.

V současné době máme 10 zaměstnanců, kteří pracují v multidisciplinárním týmu. Tvoří jej vrchní zdravotní sestra, zdravotní sestry, pečovatelky a sociální pracovník.

**Pracovníci  
CHOPS  
v roce 2007**

- Bc. Světlana Kubáčková, vrchní sestra CHOPS a vedoucí pečovatelek
- Světlana Bernátková, Irena Šuranská, zdravotní sestry a pečovatelky CHOPS
- Regina Bittová, Jana Buriánková, Jarmila Peňázová, Jarmila Poláková, Zuzana Žajdlíková, Mgr. Věra Gajdůšková, Veronika Smolková pečovatelky CHOPS
- Ladislav Peňáz, řidič CHOPS - DPČ



## Poslání pečovatelské služby



*Rozvážka obědů*

uživatel zájem, zajišťujeme také duchovní podporu

Charitní pečovatelská služba v Luhačovicích zajišťuje pomoc a podporu seniorům a zdravotně postiženým od 19 let v Luhačovicích a okolních obcích, tak aby měli možnost co nejdéle setrvat v domácím prostředí za podpory rodiny. Pečovatelská služba poskytuje služby na základě individuálních potřeb uživatele. Vede je k posílení soběstačnosti, k zajištění důstojného a aktivně prožitého života. Pokud má

## Jaké jsou cíle pečovatelské služby?

- Podporovat zachování soběstačnosti, umožnit zůstat co nejdéle v domácím prostředí.
- Podporovat a pomáhat rodinným příslušníkům, zajišťujícím péči o osobu blízkou.
- Podporovat soběstačnost seniorů a zdravotně postižených v zajištění základních životních potřeb.
- Zajistit možnost uspokojování duchovních potřeb uživatelů.
- Zajistit příjemné a důstojné prostředí, ve kterém uživatel žije.
- Podporovat a pomáhat uživatelům v aktivním prožívání jejich situace nebo stáří.
- Zprostředkovávat kontakt uživatele se společenským prostředím.

## Základní zásady poskytování pečovatelské služby

Princip podpory a motivace ke zlepšení uživatelského stavu

Princip aktivizace uživatele

Princip rozvoje samostatnosti uživatele

Princip uznání hodnoty jednotlivce, individuality, zachování lidské důstojnosti

Princip respektování rozhodnutí uživatelů a přizpůsobení služeb individuálním potřebám uživatelů

Princip posilování sociálního začleňování uživatelů, dostupnost péče

Princip profesionality a kvality péče

Princip dodržování lidských práv a základních svobod

Princip kontroly pečovatelské služby

Bližší popis cílů a zásad práce všech služeb Charity Luhačovice najdete na letácích či na internetových stránkách [www.luhacovice.caritas.cz](http://www.luhacovice.caritas.cz).

## Komu je určena péče PS?

Potřebným uživatelem pro účely poskytování CHPS je občan, který z důvodu změněného zdravotního a sociálního stavu, je plně nebo částečně odkázán na odbornou pomoc druhé osoby, jde o:

- osoby se zdravotním postižením od 19 let
- seniory
- chronicky nemocné
- z Luhačovic, Biskupic, Dolní Lhoty, Horní Lhoty, Kladné Žilín, Ludkovic, Podhradí, Polichna, Pozlovic, Řetečova a Sehradice
- mohou to být lidé nesoběstační nemocní, zdravotně postižení
- ale, také rodiny, které dlouhodobě pečují těžce o zdravotně postiženého člověka nebo seniora

## Pečovatelská služba

Je poskytována v rozsahu činností na základě Zákona o sociálních službách a na základě prováděcí vyhlášky MPSV a dle potřeby jednotlivých klientů.

Pečovatelské výkony provádějí pečovatelky a ošetřovatelky na základě platného ceníku. Jde o základní činnosti, pomoc při zvládnutí běžných úkonů péče o vlastní osobu především pomoc při podání jídla a pití, pomoc při oblékání, pomoc při přesunu na lůžko nebo vozík, pomoc při chůzi. Dále pomoc při osobní hygieně především při běžných úkonech osobní hygieny, pomoc při mytí vlasů, pomoc při použití WC, jednoduché ošetřovatelské úkony, dále jde o pomoc při zajištění chodu domácnosti běžný úklid, údržba domácích spotřebičů, velký úklid, nákupy, běžné pochůzky např. donášky léků, velké nákupy, praní a žehlení prádla. Mezi základní činnosti patří i zprostředkování kontaktů se společenským prostředím doprovázení dospělých do školy, k lékaři na zájmové aktivity, dovoz na pedikúru, k holiči, dohled nad zdravotně postiženou osobou a další fakultativní činnosti.

## Přehled služeb PS za rok 2007

Počet pečovatelských návštěv	<b>13 396 návštěv</b>
Počet pečovatelských výkonů	<b>16 348 výkonů</b>
Počet klientů pečovatelské služby	<b>93 klientů</b>

## Hospodaření střediska PS v Kč

<b>Výdaje celkem</b>	<b>1996224,00</b>
Z toho provozní náklady	<b>644121,00</b>
Z toho osobní náklady	<b>1352103,00</b>
<b>Příjmy celkem</b>	<b>2124980,00</b>
Výsledek hospodaření	<b>+128756,00</b>

Charitní ošetrovatelská a pečovatelská služba (CHOPS) je spojení těchto dvou služeb – pečovatelské služby a ošetrovatelské péče. V rámci CHOPS poskytujeme služby nejčastěji u tří skupin uživatelů:

- vlastní rodina nemá možnost postarat se o svého příbuzného (časově náročné zaměstnání, dálka...)
- nutnost poskytnutí odborné zdravotnické péče, kterou rodina není schopna poskytovat, ale přitom nechce svého blízkého umístit v zařízení poskytující rezidenční služby (léčebny dlouhodobě nemocných, ústavy sociální péče, domovy důchodců).
- hospicová domácí péče o klienty v terminálním stádiu onemocnění.

CHOPS je vysoce kvalifikovanou a odbornou formou péče, která díky svému rozsahu a kvalitě umožňuje:

- zajistit v rámci primární péče ve vlastním sociálním prostředí uživatele takový rozsah a kvalitu potřebné péče, který je dle aktuálních podmínek možný tak, aby k hospitalizaci nebo jeho umístění do ústavu sociální péče (domov důchodců, LDN apod.) docházelo, jen když je to nezbytně nutné
- přímou návaznost na ukončení hospitalizace a tím, zkrácení pobytu klienta v lůžkových zdravotnických zařízeních na dobu nezbytně nutnou

### Jaká jsou pozitiva CHOPS?

### Poslání CHOS

Charitní ošetrovatelská služba poskytuje komplexní domácí péči v domácím prostředí, tato péče zahrnuje ošetrovatelskou péči indikovanou ošetrujícím lékařem.

### Ošetrovatelská péče

Zdravotní péče je poskytována na základě indikace ošetrujícího lékaře, nebo pokud je klient hospitalizován, je zdravotní péče zahájena v přímé návaznosti na den ukončení pobytu v nemocnici či LDN. Tato péče je plně hrazena zdravotními pojišťovnami. Zdravotní péči provádí kvalifikované zdravotní sestry.

### Zajišťujeme:

- aplikaci inzulínu, aplikaci i.m. a s.c. injekcí, aplikaci opiátů, odběry žilní krve, odběry glykémii (krevního cukru), glykemických profilů, odběry ostatního biologického materiálu
- ošetrování proleženin, ošetrování bércových vředů, stomií, ošetrování defektů na dolních končetinách u diabetiků (tzv. diabetická noha), péči o výživu a hydrataci, pohybovou léčbu, aplikace mastí, podávání léků
- výuku aplikace inzulínu, selfmonitoringu moče i krve
- komplexní péči u částečně i plně imobilních, inkontinentních, dezorientovaných klientů,

- návčik sebeobsluhy po cévních mozkových příhodách a po úrazech
- zajišťujeme i ošetrovatelsky velmi náročnou péči u klientů trvale upoutaných na lůžko a o klienty v terminálním stádiu nemoci, kdy do popředí vstupuje hospicová péče



Blahopřejeme uživatelce k jubileu



Ukázka rehabilitačních pomůcek

**Pohybová  
léčba,  
reedukace  
a domácí  
rehabilitace**

Představuje pomoc seniorům a osobám se zdravotním postižením v návratu k plnohodnotnému životu, pomoc zvládnout novou situaci, zvládnout nové pohybové stereotypy ve vlastní domácnosti a naučit uživatele ve vlastním prostředí efektivně využívat kompenzační pomůcky, a také vrátit uživateli pocit jistoty z pohybu ve vlastním sociálním prostředí. Reedukace je poskytována zdravotními sestrami CHOPS.

**Přehled služeb  
CHOS za rok  
2007**

Počet pečovatelských návštěv:	<b>1 639 návštěv</b>
Počet pečovatelských výkonů:	<b>1 768 výkonů</b>
Počet klientů ošetrovatelské služby:	<b>17 klientů</b>

**Hospodaření  
střediska  
CHOS v KČ**

<b>Výdaje celkem</b>	<b>135863,00</b>
Z toho provozní náklady	<b>72796,00</b>
Z toho osobní náklady	<b>63067,00</b>
<b>Příjmy celkem</b>	<b>243794,00</b>
Výsledek hospodaření	<b>+107931,00</b>

Zpracovala Bc. Světlana Kubáčková  
Vrchní sestra CHOPS

# Denní stacionář (dále DS)

## (Centrum denních služeb)

Zřizovatelem i provozovatelem této služby je Charita Svaté rodiny Luhačovice. Jde o zařízení provozované od 1. 9. 2005.

Adresa a telefon: Hradisko 100, 763 26 Luhačovice  
+ 420 577 132 363

Vedoucí projektu: Michaela Stýblová, DiS., vedoucí DS a sociální pracovníce  
E-mail: [stacionar.luhacovice@caritas.cz](mailto:stacionar.luhacovice@caritas.cz)  
Mobil: + 420 604 148 416

Rozsah služeb: v pracovní dny od 7:00 do 15:30 hodin

V současné době máme 3 zaměstnance, pracovní tým je tvořen aktivizační pracovnící, pečovatelkou, vedoucí a sociálním pracovníkem, využíváme také pomoci dobrovolníků, především v rámci aktivizačních programů.

### Zaměstnanci, pracující v DS v roce 2007

- Michaela Stýblová, DiS. vedoucí Denního stacionáře
- Zuzana Žajdlíková, aktivizační pracovníce Denního stacionáře
- Mgr. Věra Gajdůšková, pečovatelka DS

### Poslání DS

Denní stacionář v Luhačovicích poskytuje zázemí seniorům a osobám zdravotně postiženým od 19 let z Luhačovic a okolních obcí, aby se necítili osamoceni, byli zapojeni do společnosti vrstevníků, aktivně prožívali svůj život a zároveň mohli zůstat co nejdéle v domácím prostředí. Pomáháme a usnadňujeme péči rodinným příslušníkům, kteří nemohou věnovat uživateli celodenní péči z nejrůznějších důvodů (např. zaměstnání, péče o dítě). Klademe důraz na individuální potřeby uživatele, posílení jejich soběstačnosti, se zaměřením na důstojnost života. Nabízíme také duchovní podporu.

## Jaké jsou cíle?

- Začlenit uživatele do společnosti a umožnit mu kontakt s vrstevníky a společenským prostředím.
- Vést uživatele k aktivnímu prožívání života.
- Udržet a zlepšovat kvalitu uživatelského života i osob blízkých.
- Podporovat zachování lidské důstojnosti.
- Podporovat uživatele v soběstačnosti a umožnit mu udržet a zlepšit jeho schopnosti.
- Zajistit příjemné a důstojné prostředí, kde může uživatel pobývat.
- Pomoci a ulevit rodinným příslušníkům, při péči o druhou osobu.
- Nabídnout možnost uspokojení duchovních potřeb uživatelů.



Program promítání filmu

## Základní zásady poskytování služeb DS

Princip podpory a motivace ke zlepšení uživatelského stavu

Princip aktivizace uživatele

Princip rozvoje samostatnosti uživatele

Princip uznání hodnoty jednotlivce, individuality, zachování lidské důstojnosti

Princip respektování rozhodnutí uživatelů a přizpůsobení služeb individuálním potřebám uživatelů

Princip posilování sociálního začleňování uživatelů, dostupnost péče

Princip profesionality a kvality péče

Princip dodržování lidských práv a základních svobod

Princip kontroly služeb denního stacionáře

Bližší popis cílů a zásad práce všech služeb Charity Luhačovice najdete na letáčích či na internetových stránkách [www.luhacovice.caritas.cz](http://www.luhacovice.caritas.cz).

## Komu je určena péče DS

## Základní činnosti Denního stacionáře

## Jaké služby DS poskytuje?

Potřebným uživatelem pro účely poskytování služeb DS jsou:

- Osoby se zdravotním postižením od 19 let nebo senioři z Luhačovic, Biskupic, Dolní Lhoty, Horní Lhoty, Kladné-Žilín, Ludkovic, Podhradí, Polichna, Pozlovic, Řetechova a Sehradic
- Ale, také rodiny, které dlouhodobě pečují o zdravotně postiženého člověka nebo seniora, žijícího na území naší působnosti
- Lidé soběstační i nesoběstační, se zhoršeným zdravotním stavem, či zdravotním postižením, s poruchami soběstačnosti a samostatnosti a lidé sociálně izolovaní

Pomoc při zvládání běžných úkonů péče o vlastní osobu, pomoc při osobní hygieně nebo poskytnutí podmínek pro osobní hygienu, poskytnutí stravy nebo pomoc při zajištění stravy, výchovné, vzdělávací a aktivizační činnosti, zprostředkování kontaktu se společenským prostředím, sociálně terapeutické činnosti, pomoc při uplatňování práv oprávněných zájmů a při obstarávání osobních záležitostí, poskytnutí základního sociálního poradenství, duchovní podpora.



*Program Slavnostní balení s paní Malyškovou*

- Dovoz do stacionáře a odvoz ze stacionáře, pomoc při přepravě
- Zajištění stravování, podávání jídla během dne a dodržování pitného režimu
- Dopomoc při dodržování hygieny
- Podávání léků
- Doprovod při vycházce
- Rozhovor a naslouchání
- Aktivizační programy

Všechny aktivity jsou přizpůsobeny fyzickým a psychickým schopnostem uživatelů s důrazem na jejich individuální potřeby. K tomu využíváme tyto metody: trénink paměti, různá čtení na pokračování, kvízy, hry se slovy, práce s výtvarnými potřebami, pohybové aktivity, cvičení, tanec, společenské aktivity návštěvy, besedy, výlety, poutě.

Výrobky DS bývají k vidění na různých akcích DS a na stálé výstavce v DS.

## Program DS

Pravidelně pořádáme pestré programy pro seniory, zdravotně postižené a jejich přátele za pomoci dobrovolníků. V roce 2007 proběhly tyto AKCE: Sváteční slovo s panem kaplanem Martinem Vévodou a Ing. Radkem Maláčem, besedy s Mgr. Mironem Katusčákem Od zapomínání k paměti, Diabetes, Osteroporóza, ředitelka Městské knihovny připravila povídání na různá témata např. Carská rodina – mýty a skutečnost, Povídačky z kraje pod Komoncem, s Milanem Zahradníkem jsme si povídali o Životě a díle Karla Hašlera, pekli jsme s Martinem Stavjaníkem, stříhali jsme Jarní vystřihovánka s Ludmilou Kolářovou, promítali jsme řadu filmů převážně s náboženskou tematikou, na téma Političti vězni u nás promluvil JUDr. Mirko Křivánek, o Vánočním čase na Luhačovickém zálesí a Záleském zpěvníku pana Kubička nám povídala PhDr. Blanka Petráková, O Pouti do Lurd jsme si povídali s p. Fialovou a manžely Janatovými a k tomu mnoho zajímavých rukodělných prací a kreseb.



Výrobky DS



Pečení s Martinem

## Přehled služeb DS za rok 2007

Uspořádáno akcí a programů:	<b>88 programů</b>
Počet celkových návštěvníků programů: z toho DPS STRAHOV 319, Denní stacionář Charita 316	<b>635 návštěvníků</b>
Další kontakty DS:	<b>286 kontaktů</b>
Uživatelé využívající služby stacionáře:	<b>10 uživatelů</b>
z toho pravidelní uživatelé:	<b>4 uživatelé</b>
Maximální kapacita denního stacionáře pro celodenní pobyt:	<b>6 uživatelů</b>
Výdaje celkem	<b>566200,00</b>
Z toho provozní náklady	<b>173630,00</b>
Z toho osobní náklady	<b>392570,00</b>
Příjmy celkem	<b>566200,00</b>
Výsledek hospodaření	<b>+0,00</b>

## Hospodaření střediska v Kč

Zpracovala Zuzana Žajdlíková  
aktivizační pracovnice DS



## Poradna (odborné sociální poradenství)

# SPOLU

Zřizovatelem i provozovatelem této služby je Charita Svaté rodiny Luhačovice. Projekt „Poradna pro nezaměstnané SPOLU“ je spolufinancován z Evropského sociálního fondu a ze státního rozpočtu České republiky – Globální grant Nadace rozvoje občanské společnosti. Provoz Poradny pro nezaměstnané SPOLU byl zahájen 7. 9. 2005 a projekt byl ukončen 6. 9. 2007.

Adresa a telefon: Hradisko 100, 763 26 Luhačovice  
+ 420 577 132 367

Vedoucí projektu: Michaela Stýblová, DiS., vedoucí Poradny, sociální pracovnice  
E-mail: poradna.luhacovice@caritas.cz  
Mobil: + 420 604 184 416

Rozsah služeb: Poradna je otevřena celoročně.  
Pondělí a středa od 13:00 do 17:00 hodin  
Čtvrtek od 9:00 do 15:00 hodin  
Pátek od 9:00 do 13:00 hodin

Poradna SPOLU v Luhačovicích poskytuje poradenství občanům, kteří se ocitli v obtížné životní situaci a hledají podporu a pomoc při jejím řešení. Tato pomoc znamená, nabídnout našim uživatelům asistenci při orientaci v daném problému a odbornou pomoc při vyřizování jejich záležitostí např. ze sociálně - právní problematiky, hledání zaměstnání, sociálních dávek aj. případně mu zprostředkovat kontakt na jiné instituce. Naší snahou je zmírnit uživateli nepříznivou situaci tak, aby byla podporována jeho samostatnost. Klademe důraz na uživateli individualitu. Služba se poskytuje bezúplatně.

**Poslání  
poradny  
SPOLU**

**Jaké jsou cíle  
Poradny  
SPOLU?**

- Zmírnit uživateli nepříznivou situaci tak, aby byla podporována jeho samostatnost.
- Poskytovat bezplatné sociální poradenství všem, kteří k řešení své nepříznivé životní situace potřebují radu, informaci či pomoc
- Umožnit osobám hledajícím pomoc orientovat se v problému, v kterém se ocitli.
- Pomáhat uživateli při prosazování práv a zájmů
- Zprostředkování odborné služby (psycholog, právník)
- Podpora při posílení soběstačnosti

**Základní  
zásady  
poskytování  
služeb  
Poradny  
SPOLU**

Princip podpory a motivace ke zlepšení uživatelské situace  
Princip aktivizace v daném problému  
Princip podpory samostatnosti uživatele  
Princip uznání hodnoty jednotlivce, individuality, zachování lidské důstojnosti  
Princip respektování rozhodnutí uživatelů a přizpůsobení služeb  
individuálním potřebám uživatelů  
Princip posilování sociálního začleňování uživatelů, dostupnost poradenství  
Princip profesionality a kvality poradenství  
Princip dodržování lidských práv a základních svobod  
Princip kontroly služeb Poradny SPOLU

Bližší popis cílů a zásad práce všech služeb Charity Luhačovice najdete na  
letáčcích či na internetových stránkách [www.luhacovice.caritas.cz](http://www.luhacovice.caritas.cz).

**Komu naše  
služby  
poskytujeme**

Služby Poradny SPOLU jsou určeny široké veřejnosti, nezaměstnaným, ženám na mateřské dovolené, seniorům, osobám se zdravotním postižením a všem zájemcům o informace týkající se pracovní právní problematiky, dalšího odborného poradenství (psychologie, právo). Poradenství poskytujeme i lidem s finančními problémy. Poradna nabízí své služby bezplatně a anonymně. Poskytneme základní poradenství v občansko-právní problematice.

**Pracovnice  
poradny**

V Poradně pro nezaměstnané pracuje pracovnice se specializací v oboru sociální práce, která se neustále dále vzdělává v dalších otázkách pracovní právní problematiky.

**Nabídka  
služeb  
Poradny  
SPOLU**

- možnost tisku a pořízení kopií různých dokumentů (životopis, rozhodnutí...)
- PC kurzy Základy práce na PC + MS Windows,
- kurzy angličtiny a kurzy NJ
- poskytování informací o jiných pomáhajících organizacích, případně státních institucích a v odůvodněných případech na ně odkážeme
- pořádání besed a přednášek s odborníky na nejrůznější témata
- spolupráci pro místní podnikatele při obsazování volného pracovního místa
- aktuální databáze volných pracovních míst ve Zlínském kraji
- zprostředkování odborného poradenství (psycholog, právník)
- pomoc s orientací a řešením v obtížných životních situacích, motivace k aktivnímu řešení
- možnost doprovodu na různé instituce
- internet zdarma pro uživatele poradny

Případní zájemci o služby naší poradny SPOLU nás mohou osobně navštívit v provozní době, případně si domluvit telefonicky nebo emailem návštěvu přímo s pracovníci poradny.

### Přehled služeb Poradny za rok 2007

Počet uživatelů celkem:	<b>158 uživatelů</b>
Počet návštěv v poradně:	<b>312 návštěv</b>
Počet intervencí:	<b>182 intervencí</b>
Počet kontaktů:	<b>130 kontaktů</b>
Počet účastníků PC kurzů:	<b>12 účastníků</b>
Počet účastníků kurzů AJ:	<b>8 účastníků</b>
Počet účastníků kurzů NJ:	<b>13 účastníků</b>
Počet účastníků tematických večerů:	<b>9 účastníků</b>
Počet hodin, které klienti strávili na internetu:	<b>172,5 hodin</b>
Počet poskytnutých sociálních poradenství:	<b>64</b>

### Hospodaření střediska v Kč

Výdaje celkem	<b>371387,00</b>
Z toho provozní náklady	<b>176615,00</b>
Z toho osobní náklady	<b>194772,00</b>
Příjmy celkem	<b>407079,00</b>
Výsledek hospodaření	<b>+35692,00</b>

### Půjčovna rehabilitačních a kompenzačních pomůcek

V rámci odborného sociálního poradenství provozujeme také půjčovnu rehabilitačních a kompenzačních pomůcek. Nabízíme zapůjčení těchto pomůcek - berle, hole, chodítka pevná, chodítka pojízdná, závěsné sedačky do vany, sedačky do sprchy, WC křesla, nástavce na WC, mechanické invalidní vozíky, polohovací lůžka (elektrické, mechanické), antidekubitní matrace, stolky k lůžku atd. Na základě přímé potřeby našich uživatelů jsou podle zájmu průběžně doplňovány potřebné zdravotní a kompenzační pomůcky.

Počet uživatelů půjčovny v roce 2007: **41 uživatelů**

Zpracovala Michaela Stýblová, DiS.

pracovnice poradny pro nezaměstnané a soc. pracovnice

Tento projekt je spolufinancován Evropskou unií a státním rozpočtem České Republiky



nadace rozvoje  
občanské společnosti

## Dobrovolnická činnost

Adresa a telefon: Hradisko 100, 763 26 Luhačovice  
+ 420 577 132 355

Vedoucí projektu: Regina Bittová, koordinátorka dobrovolníků  
E-mail: regina.bittova@caritas.cz  
Mobil: + 420 737 012 235

**Dobrovolníkem Charity Luhačovice** se může stát každý, kdo ze své dobré vůle, ve svém volném čase bez nároku na finanční odměnu, projeví zájem vykonávat dobrovolnou službu (tzn. poskytne svůj čas, energii, vědomosti a dovednosti) ve prospěch jiných lidí.

**Dobrovolnictví** je svobodně zvolená činnost, konaná ve prospěch druhých bez nároku na odměnu. Dobrovolník dává část svého času, energie a schopností ve prospěch činnosti, která je časově i obsahově vymezena. Za tuto činnost nedostává finanční odměnu, ale často nedocenitelný dobrý pocit z pomoci ostatním, získává zkušenosti a nezřídka i přátelství.

**Charita Svaté rodiny Luhačovice získala 11. 1. 2007 AKREDITACI DOBROVOLNICKÉ SLUŽBY č. j.: OP-198-3/DS-2006, na základě Zákona o dobrovolnické službě. Akreditaci uděluje Ministerstvo vnitra na dobu 3 let.**



Sbírka šatstva



Školení první pomoci

## Dobrovolníci v Charitě Svaté rodiny Luhačovice v roce 2007

- Tříkrálová sbírka: 155 dobrovolníků
- Sbírka šatstva a domácích potřeb pro Diakonii Broumov: 11 dobrovolníků
- Den pro charitu s Českou spořitelnou: 5 dobrovolníků
- Kurz první pomoci pro dobrovolníky: 5 dobrovolníků
- Výlet pro tříkrálové koledníky do Archeo-skanzenu Modrá a Velehradu: 6 dobrovolníků
- Pout' do Turzovky, Korní a Karolinky: 6 dobrovolníků
- Den otevřených dveří: 12 dobrovolníků
- Výroba dekoračních knoflíků: 20 dobrovolníků
- Výroba tříkrálových korun: 16 dobrovolníků
- Koncert pro charitu: 10 dobrovolníků
- Pečení cukroví pro Bazárek cukroví: 15 dobrovolníků
- Mikulášský jarmark – ukázka výrobků Denního stacionáře: 5 dobrovolníků
- Dobročinná sbírka "Bazárek cukroví": 13 dobrovolníků

Z další dobrovolnické činnosti nelze zapomenout na 5 dobrovolníků stálých a dalších 25 dobrovolníků, kteří se střídají v průběhu roku a pomáhají při aktivizačních programech v Denním stacionáři pro seniory a v Domě s pečovatelskou službou STRAHOV.

### Přehled činností za rok 2007

Počet stálých dobrovolníků pracujících v našich zařízeních:	<b>5 dobrovolníků</b>
Počet dobrovolníků na jednorázových i pravidelných akcích:	<b>124 dobrovolníků</b>
Počet dobrovolníků Tříkrálové sbírky:	<b>155 dobrovolníků</b>

Zpracovala Regina Bittová  
koordinátorka dobrovolníků

**Všem dobrovolníků, kteří se podílejí na činnostech a akcích Charity Svaté rodiny Luhačovice, patří velké poděkování za nadšení a čas, který věnují druhým lidem. Všem za jejich pomoc mnohokrát děkujeme!!!**

**Hospodaření  
střediska v KČ**

Výdaje celkem	131382,00
Z toho provozní náklad	42020,00
Z toho osobní náklady	89362,00
Příjmy celkem	136778,00
Výsledek hospodaření	+5395,00

**5. prosinec byl vyhlášen OSN jako Den dobrovolníků**

**Projekt podpora dobrovolnické činnosti je podpořen Ministerstvem  
vnitřní a Zlínským krajem**



*Výlet do Archeoskanzenu pro Tříkrálové koledníky*

*Je jedním z nejkrásnějších zadostiučinění tohoto života, že  
žádný člověk nemůže upřímně pomoci druhému, aniž by  
nepomohl i sám sobě.*

*/Ralph Waldo Emerson/*

## Tříkrálová sbírka 2007



Tříkrálová sbírka obnovuje staré lidové tradice tříkrálových koledníků, mnoho lidí tak dostává možnost se zapojit do charitní pomoci.

V letošním roce proběhla ve spádovém území Charity Svaté rodiny Luhačovice v sobotu 6. ledna 2007 Tříkrálová sbírka, kdy se již tradičně posvěcenou křídou vyznačují na dveře všech domů písmena K + M +B 2007. V letošním roce vyšlo celkově 117 dětí a 43 vedoucích tříkrálových skupinek do ulic Luhačovic, Pozlovic, Biskupic, Kladné – Žilín, Ludkovic, Podhradí, Řetechova, Dolní a Horní Lhoty a Sehradic. Mše svatá s požehnáním koledníků se konaly v ranních hodinách v kostele v Luhačovicích, v Pozlovicích a v Dolní Lhotě.

*Obecným účelem Tříkrálové sbírky 2007 je pomoc rodinám a lidem v nouzi u nás i v zahraničí a podpora charitního díla.*

Všechny skupinky koledníků vybraly do pokladniček celkem **235.951,- Kč**.

**Výtěžek  
TKS 2007  
v jednotlivých  
obcích**

Biskupice	18.960,00 Kč
Dolní Lhota	18.215,00 Kč
Horní Lhota	15.440,00 Kč
Kladná-Žilín	10.420,00 Kč
Ludkovice	15.382,00 Kč
Luhačovice	79.548,50 Kč
Podhradí	10.740,00 Kč
Pozlovice	33.900,00 Kč
Řetechově	8.170,00 Kč
Sehradice	25.139,50 Kč
<b>Celkově</b>	<b>235.951,00 Kč</b>

Celá tato částka byla rozdělena následujícím způsobem: 10 % z této částky bylo čerpáno na humanitární pomoc, 15 % pro Arcidiecézní charitu Olomouc, 5 % pro sekretariát Arcidiecézní Charity Olomouc a 5 % režié, hradí náklady spojené s organizací sbírky. 65 % bylo postupně čerpáno Charitou Svaté rodiny Luhačovice.

**„Všem dárcům, kteří letos přispěli, velice děkujeme, podpořili tak svým darem lidi, kteří jejich pomoc opravdu potřebují.“**



*Tříkrálová sbírka 2007*

**Čerpání  
výtěžku z TKS  
2007 Charitou  
Luhačovice**

- Podpora rekonstrukce budovy sídla Charity Svaté rodiny Luhačovice **50.000,- Kč**
- Pro přímou pomoc rodinám s dětmi (čerpáno aktuálně dle potřeb sociálně slabých rodin v Luhačovicích a okolních obcích) **20.000,- Kč**
- Podpora rozvoje pečovatelské služby (zakoupení automobilu) **55.000,- Kč**

**Finanční sbírky**

Jedním z předmětů naší činnosti je i pořádání sbírek a účelových humanitárních akcí za účelem pomoci u nás i v zahraničí. Zapojili jsme se do těchto sbírek, které vyhlásila Charita České Republiky.

**Humanitární činnost v roce 2007**

Charita pro Jižní Dzaful (Sudán)

**11.800,- Kč**

Finanční prostředky byli a jsou shromažďovány v hotovosti na Charitě Svaté rodiny Luhačovice. Vybrané částky jsou pak hromadně odesílány na příslušná konta Charity České Republiky.



# Hospodaření charity Luhačovice za rok 2007

<b>Příjmy od klientů</b>	<b>491575,00</b>	<b>Spotřebované nákupy</b>	<b>662843,00</b>
Pečovatelská služba	384931,00	DHM	266495,00
Ostatní služby	0,00	Zdravotnický materiál	4147,00
Půjčovní klientům	83385,00	Ostatní materiál	176503,00
Pobyt ve stacionáři	23259,00	Kanc.potřeby, čist.prostřed.	46319,00
<b>Příjmy od zdrav. pojišťoven</b>	<b>224621,00</b>	Energie (elekt., plyn, voda)	102117,00
<b>Provozní dotace</b>	<b>2182667,00</b>	Spotřeba ostatní, PHM	67262,00
MPSV	1458000,00	Prodané zboží	0,00
Ministerstvo zdravotnictví	40000,00	<b>Služby</b>	<b>387922,00</b>
Zlínský kraj	70000,00	Opravy a údržba - budova	3490,00
Město Luhačovice	490000,00	Opravy a údržba - auta	23397,00
Úřad práce ve Zlíně	226668,00	Cestovné	21556,00
Obec Biskupice	10000,00	Náklady na reprezentaci	1305,00
Obec Ludkovice	10000,00	Nájemné	50002,00
Obec Pozlovice	25000,00	Telefony a poštovné	88362,00
Obec Sehradice	3000,00	Semináře, školení, supervize	32923,00
Ostatní provozní dotace	-150000,00	Leasing	47324,00
<b>Přijaté příspěvky</b>	<b>471225,00</b>	Ostatní služby	115800,00
Dary sponzorů	124000,00	DNHM	3763,00
Dary drobných dárců	37986,00	<b>Osobní náklady</b>	<b>2091874,00</b>
Příjmy od nadací	204239,00	Mzdové náklady	1483404,00
Tříkrálová sbírka (projekty)	105000,00	OON (DPP, DPČ)	71890,00
<b>Ostatní výnosy</b> (např. kladné úroky, příspěvky na vstupenky, aj.)	<b>33515,00</b>	Zákonné sociální pojištění (sociální a zdrav.pojistné)	536580,00
		Ostatní zákonné náklady	0,00
		<b>Ostatní náklady</b>	<b>56888,00</b>
		<b>Daně a poplatky</b> (kolky, správní poplatky)	<b>1530,00</b>
<b>Příjmy CELKEM</b>	<b>3403602,00</b>	<b>Výdaje CELKEM</b>	<b>3201057,00</b>
		<b>Hospodářský výsledek</b>	<b>+202545,00</b>

## Sponzorství

Každý sponzorský dar pomáhá zlepšit podmínky naší práce, a tedy i kvalitu péče o naše uživatele. Jsme proto vděční i za ty nejmenší příspěvky. Díky sponzorům můžeme zapůjčovat rehabilitační a kompenzační pomůcky, využívat rychlejší výpočetní techniku pro mnohem rychlejší a kvalitnější zpracování dokumentace pro lékaře a Všeobecnou zdravotní pojišťovnu apod. Máte-li možnost a můžete-li pomoci svými sponzorskými dary situaci lidí v nouzi zlepšit, jsme Vám velmi vděční a naložíme s těmito příspěvky dle Vašeho přání. Podporujeme také zahraniční humanitární pomoc. Na každý dar poskytneme smlouvu nebo vystavíme potvrzení o převzetí Vašeho daru.



Budova Charity  
Luhačovice

Dary poskytované Charitě Luhačovice lze odečíst od základu daně z příjmů, a to jak u fyzických, tak i u právnických osob.

(Zákon ČNR č. 586/1992 Sb.)

Příspěvkový účet: ČSOB Zlín, **191151601/0300**

**Práci charity  
luhačovice  
podporují**

Ministerstvo práce a sociálních věcí

Ministerstvo zdravotnictví

Ministerstvo vnitra

Zlínský kraj

Město Luhačovice

Obec Biskupice

Obec Podhradí

Obec Pozlovice



Obec Sehradice  
Úřad práce ve Zlíně  
Nadace Preciosa  
Nadace rozvoje občanské společnosti  
Nadace Zdraví pro Moravu  
ADEON CZ s.r.o.  
ELMO spol. s r.o.  
FAKT Pozlovice  
Hotel VEGA s.r.o.  
RENOVA Luhačovice s.r.o.  
Studio VEAL – paní Hříbová  
VAVRYS CZ s.r.o.  
VINCENTKA a.s.  
Zálesí, s.r.o.  
Dům dětí a mládeže Luhačovice  
Skautský oddíl Luhačovice  
www.luhacovice.cz



Úřad práce ve Zlíně



Nadace rozvoje občanské společnosti



Renova Luhačovice



vavrýs



ZÁLESÍ LUHAČOVICE



*Život sestává z mnoha malých mincí, kdo je umí sbírat, má bohatství.*

*/Jean Anouilh/*

Obec Ludkovice, Farní úřad Luhačovice, Smíšený pěvecký soubor Leoše Janáčka Luhačovice, Všeobecná zdravotní pojišťovna, Praktičtí a odborní lékaři našich uživatelů, Božena Jílková – CLIP, Cykloservis Duháň, ČIKO Luhačovice, Dvůr, s.r.o., Kalada Luhačovice, Lázně Luhačovice, a.s., PAVLACKÝ s.r.o., Restaurace Elektra, Sanatorium Miramare, s.r.o., Autobusová doprava, František Zicha, Cukrářství Chvilová Marie, Cukrárna Jaromír Matuška, Mateřská škola Luhačovice, Pekárna Merkur, Pekárna Vinman, Pohoda Pozlovice Racek Miloš, Schola Luhačovice a Pozlovice, Brázdilová Drahomíra, Bublíková Andrea a Natálie, Červenka Vlastimil (Městská Policie Luhačovice), Paní Dratvová, Paní Fialová, Grimesová Věra, Gergelová Gabriela, Guryča Josef, Hájková Jindřiška a Lada, Heinzová Jitka, Heinzová Táňa (Městská knihovna Luhačovice), Hladáková Marie, Hrabilová Darja, Horňák Josef, Hýsek Lukáš, Chlud Ota, Jálová Marie, Manželé Janatovi, Janků Jan, Jurák Petr, Kalíšková Marcela, PharmDr. Katuščák Miron, Kratěnová Petra, Křenová Dana, JUDr. Křivánek Mirko, Křivánková Anna a Hana, Kolářová Ludmila, Kubáčková Světlana, Kunc Marek, Kuncová Drahomíra, Kykalová Ludmila, Ing. Maláč Radek, Malíková Antonína, Mertová Lucie, Mikulincová Anna, Pazderová Jiřina, Peňáz Ladislav, PhDr. Petráková Blanka (Muzeum Jihovýchodní Moravy Zlín), Petrželka Hynek a Zdeněk, Petrželková Anna, Petrželková Helena, Ing. Pilát Josef, Procházková Eliška, Procházková Věra, Podškůbková Michaela, Ing. Pochylý Stanislav, Řeřábek Rudolf, Semelová Hanka a Zdenka, Semelová Marie, Skládalová Lucie, Ing. Slováková Hana, Stavjaník Martin, Suchánková Marie, MUDr. Šmajstrla Jan, MUDr. Šmajstřlová Marie, Bc. Šuráňová Martina, Talašová Helena, Vaculčík Lubomír, Váňa Martin, Vavrušová Bohumila, Mgr. Vévoda Martin, Zahradník Milan, Zichová Helena, Žajdlík Jan a řada dalších drobných dárců.

### **Poděkování dárcům a sponzorům**

*Všem jmenovaným i nejmenovaným dárcům srdečně děkujeme za podporu, s kterou do nás vkládají hodnoty, které nám umožňují naplňovat naše poslání, pomáhat lidem v nouzi.*

*Upřímně děkujeme všem spolupracujícím institucím, firmám, sponzorům, rodinám, jednotlivcům, dobrovolným spolupracovníkům a všem příznivcům Charity Luhačovice za jakoukoli pomoc.*

*Bez Vaší velkorysé přiznání, osobního nasazení a motlíbež by Charita nemohla naplňovat své poslání – pomáhat těm, kdo se bez pomoci druhých neobejdou.*

## Ze života Charity



*Bazárek vánočního cukroví*



*Program DS - Slavnostní prostírání*



*Den otevřených dveří  
za účasti místostarosty  
Mgr. Leblocha*



*Pečení se skauty*



*Beseda v DS*



*Dobrovolnice a pracovnice  
charity na Jarmarku*



*Advent na Strahově*



*Výuka angličtiny  
v rámci  
Poradny SPOLU*



*Mikuláš na charitě*

**Bc. Lenka Semelová, DiS.**

Ředitelka Charity Svaté rodiny Luhačovice

+ 420 577 132 355

lenka.semelova@caritas.cz

**Bc. Světlana Kubáčková**

Vrchní sestra CHOPS

+ 420 577 132 359

chops.luhacovice@caritas.cz

**Michaela Stýblová, DiS.**

Vedoucí Denního stacionáře

+ 420 577 132 363

stacionar.luhacovice@caritas.cz

Vedoucí Poradny SPOLU, Sociální pracovnice

+ 420 577 132 367

poradna.luhacovice@caritas.cz

**Regina Bittová**

Koordinátorka dobrovolníků

+ 420 577 132 355

regina.bittova@caritas.cz



**Charita Svaté rodiny  
Luhačovice**

Hradisko 100

763 26 Luhačovice

Tel. + 420 577 132 355

Fax: + 420 577 132 359

luhacovice@caritas.cz

www.luhacovice.caritas.cz

IČ 736 33 071

DIČ CZ 73633071