

# Výroční zpráva '06

*Charita Svaté rodiny Luhačovice*



## Poslání charity vychází ze Stanov Arcidiecézní Charity Olomouc:

*„Charita jako milosrdná láska, je naplňování Kristovy výzvy vyhledávat potřebné a pomáhat bližnímu v nouzi.“*

## Podstatu charity nacházíme v evangeliu sv. Matouše:

*„Neboť jsem hladověl, a dali jste mi najíst,  
žíznil jsem a dali jste mi pít,  
byl jsem na cestách, a ujali jste se mne,  
byl jsem nahý, a oblékli jste mne,  
byl jsem nemocen, a navštívili jste mne,  
byl jsem ve vězení, a přišli jste za mnou.“*

(Mat 25, 35-36)

### Obsah:

Úvodní slovo ředitelky organizace	/str. 3
Kontakty	/str. 4
O nás, realizované projekty, pracovníci charity	/str. 5
Organizační struktura	/str. 6
Charitní ošetřovatelská a pečovatelská služba CHOPS	/str. 7
Denní stacionář	/str. 12
Poradna SPOLU	/str. 16
Dobrovolnictví	/str. 19
Tříkrálová sbírka 2006	/str. 22
Hospodaření charity v roce 2006	/str. 24
Sponzorství	/str. 25
Poděkování	/str. 28
Ze života Charity	/str. 29

Vážení přátelé,

opět Vám předkládám Výroční zprávu Charity Svaté rodiny Luhačovice, letos za rok 2006. Je to již třetí rok, co naše organizace funguje a pomáhá potřebným v regionu Luhačovicka. Rok 2006 byl pro nás rokem plným dynamických změn.



Velmi ráda bych poděkovala všem, kteří naši práci podporují Ministerstvu práce a sociálních věcí, Ministerstvu zdravotnictví, Zlínskému kraji, Městu Luhačovice, Obci Podhradí a Obci Pozlovice, Charitní radě, Revizní komisi, panu faráři ThDr. Hubertu Wojcikovi, všem našim pracovníkům, dobrovolníkům, drobným dárcům i všem sponzorům. Bez jejich podpory, často nejen té finanční, ale i bez podpory morální a duchovní bychom se nemohli rozvíjet tak jako dosud. Také děkuji všem našim uživatelům za důvěru, kterou v nás vložili.

K 1. 1. 2006 jsme převzali poskytování pečovatelské služby v celém regionu Luhačovicka i v domě s pečovatelskou službou Strahov. To způsobilo velký tlak nejen na rozpočet Charity, ale také na personální obsazení. Snažili jsme se o spojení dvou organizací s rozdílnou pracovní kulturou. Po mírném personálním třesu však stáli pracovníci zůstali a nyní je již odložené pracoviště STRAHOV plně začleněno do Charity Luhačovice. Výrazně se v roce 2006 zvýšil počet uživatelů Charitní ošetrovatelské a pečovatelské služby.

Zdárně a úspěšně pokračuje projekt Nadace rozvoje občanské společnosti Poradna pro nezaměstnané SPOLU, který je financován z Evropského sociálního fondu a ze státního rozpočtu České republiky. Poradna SPOLU si našla své uživatele, kteří se pravidelně mění a plní nezastupitelnou funkci v nabídce pracovních míst v tomto regionu.

Služby Denního stacionáře si našly své pravidelné uživatele a měsíční programy začaly mít velký úspěch. Z Tříkrálové sbírky 2006 byla zahájena rekonstrukce elektroinstalace v budově Římskokatolické farnosti, kde Charita Luhačovice sídlí, a zbytek částky byl využit na přímou pomoc rodinám s dětmi.

Rok 2006 byl pro nás rokem dynamických změn, ale také stabilizací naší práce, kdy se snažíme všem potřebným ukázat, že se mají kam obrátit se svými starostmi. Snažíme se v Charitě zaměstnávat pracovníky, kteří dokáží solidarizovat s trpícími a pomáhat lidem v nouzi. Naplňovat charitní poslání není však vždy lehké.

V roce 2007 nás čeká registrace našich sociálních služeb, zkvalitňování a práce na standardech sociálních služeb, doplňování vzdělání našich zaměstnanců na základě Zákona o sociálních službách. Proto bych celému našemu týmu do budoucna chtěla popřát hodně síly i víry do jejich náročné práce a dostatek lásky pro naplňování jejich poslání.



Bc. Lenka Semelová, DiS.  
ředitelka Charity Svaté rodiny Luhačovice

## Kontakty

### Charita Svaté rodiny Luhačovice

Hradisko 100  
763 26 Luhačovice  
Tel.: +420 577 132 355  
Fax: +420 577 132 359  
charitaluhacovice@quick.cz  
IČ 73633071  
DIČ CZ 73633071 (nejsme plátcí DPH)

Stat. zástupce/ředitel Bc. Lenka Semelová, DiS.  
Mobil: + 420 731 402 043  
lenkasemelova@email.cz

### Členové revizní komise

Předseda: Ing. Zdeněk Semela  
Ing. Jiří Šústek  
Ing. Petr Umlauf

### Charitní rada

Předseda: Ing. Lada Hájková  
Členové: Mgr. Marcela Honajzrová  
Alena Klimčíková  
MUDr. Marie Šmajstrlová  
MUDr. Jan Šmajstrla  
Vébrová Jitka  
Bronislava Coufalíková

Území působnosti Luhačovice, Biskupice, Dolní Lhota,  
Charity Luhačovice: Horní Lhota, Kladná-Žilín, Ludkovice, Podhradí,  
Polichno, Pozlovice, Řetechov, Sehradice

Počet pracovníků: ke dni 31. 12. 2006 celkem 16 pracovníků/  
10 přepočtených úvazků, z toho 13 pracovníků na hlavní pracovní  
poměr, 1 na DPČ a 2 na DPP

Registrace u Ministerstva kultury ČR  
dle Zákona č. 3/2002 Sb.  
Č. 8/1-02-738/2004-6048 ze dne 1. 4. 2004

Bankovní účet: ČSOB Zlín, č. ú. 191151601/0300

Charita Svaté rodiny Luhačovice je součástí Arcidiecézní charity Olomouc,  
začleněné do Charity České republiky, která je členem mezinárodních  
organizací – Caritas Internationalis a Caritas Europa.

## O nás

Sídlíme v budově Římskokatolické farnosti Luhačovice (bývalá fara) na adrese Hradisko 100 v Luhačovicích. 1. 4. 2004 byla Charitě Luhačovice udělena právní subjektivita a tato církevní nezisková organizace, zřízená olomouckým arcibiskupem Mons. Janem Graubnerem byla zaregistrována na Ministerstvu kultury dle Zákona č. 3/2002 Sb. Zřízení proběhlo na základě Stanov Arcidiecézní Charity Olomouc. Charita Luhačovice je tedy účelovým zařízením římskokatolické církve.

Předmětem naší činnosti je charitativní činnost, pořádání sbírek, účelových a humanitárních akcí za účelem pomoci potřebným u nás i v zahraničí a dále zřizování a provozování charitativních neziskových služeb, domovů, ústavů, zdravotnických a jiných zařízení.

Posláním Charity Svaté rodiny Luhačovice je pak především charitativní a sociální pomoc seniorům, lidem sociálně slabým, znevýhodněným, osobám se zdravotním a duševním postižením, pomoc osobám bez přístřeší a nezaměstnaným především v regionu Luhačovicka.

## Realizované projekty

Charitní ošetrovatelská a pečovatelská služba komplexní domácí péče (od září 2004)

Půjčovna rehabilitačních a kompenzačních pomůcek (od ledna 2005)

Denní stacionář pro seniory (od září 2005)

Poradna pro nezaměstnané SPOLU (od září 2005)

Dobrovolná charitní pomoc potřebným

Dobrovolnická činnost (průběžně dle získaných finančních prostředků)

## Pracovníci Charity Luhačovice

V roce 2006 v Charitě Luhačovice pracovalo celkem 16 pracovníků/10 přepočtených úvazků. 13 pracovníků v trvalém pracovním poměru, 2 na DPP a 1 na DPČ.

Bc. Lenka Semelová, DiS. ředitelka, statutární zástupce, sociální pracovnice, do 30. 6. 2006 na MD

Bc. Iva Juráková zástupce ředitele, vrchní sestra CHOPS a vedoucí pečovatelek do 30. 9. 2006

Bc. Světlana Kubáčková vrchní sestra CHOPS a vedoucí pečovatelek od 20. 11. 2006

Bc. Zuzana Košárková vedoucí Poradny SPOLU a Denního stacionáře, sociální pracovnice do 25. 8. 2006

Michaela Stýblová, DiS. vedoucí Poradny SPOLU a Denního stacionáře, sociální pracovnice od 1. 8. 2006

Marie Pavelková finanční a mzdová účetní do 31. 7. 2006

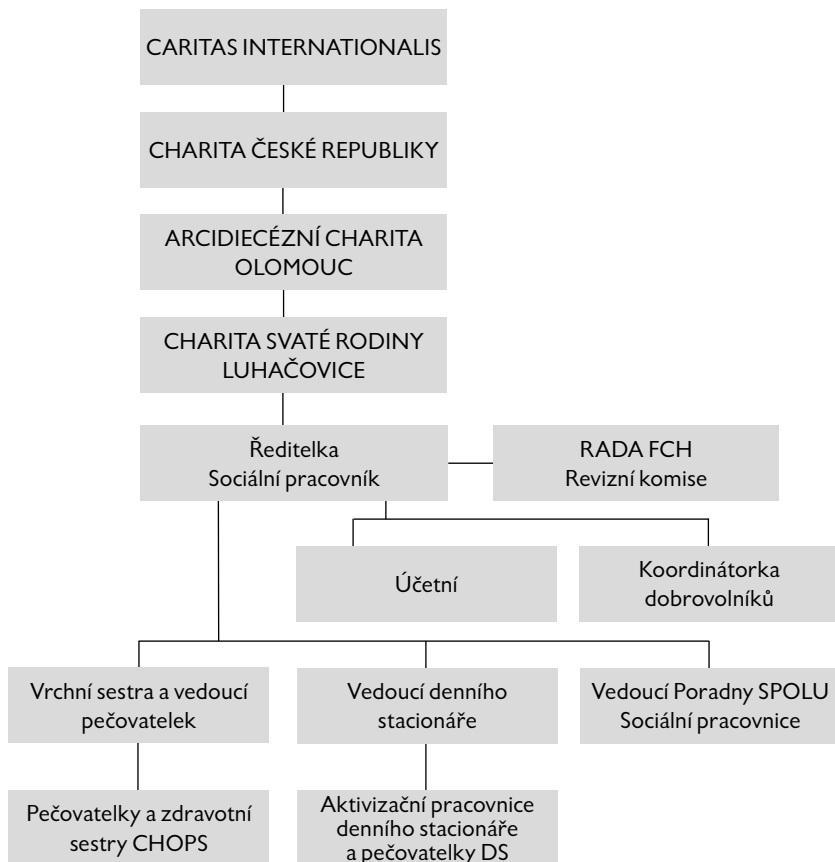
Helena Gavendová finanční a mzdová účetní od 1. 8. 2006

další pracovníci v přímé péči jsou uvedeni u jednotlivých projektů.

*J sme tu pro druhé lidi, především pro ty, na jejichž úsměvu  
a blahu závisí naše vlastní štěstí*

*/Albert Einstein/*

**Organizační  
struktura  
Charity  
Luhačovice**



*Pracovníci Charity  
Luhačovice*

# Charitní ošetřovatelská a pečovatelská služba (CHOPS)

## Komplexní domácí péče Luhačovice

Zřizovatelem i provozovatelem této služby je Charita Svaté rodiny Luhačovice. Je to zařízení registrované jako nestátní zdravotnické zařízení podle zákona č. 160/1992 Sb. od 1. 9. 2004.

Adresa a telefon: Hradisko 100, 763 26 Luhačovice

+ 420 577 132 359

Odloučené pracoviště pečovatelek

Strahov, Holubyho 383, 763 26 Luhačovice

+ 420 577 131 023

Vedoucí projektu: Bc. Světlana Kubáčková, vrchní sestra

E-mail: chopsluhacovice@quick.cz

Mobil: + 420 603 764 921

Rozsah služeb: každý všední den od 7:30 do 15:30 hodin, dále dle individuálních potřeb klienta. Řídíme se především aktuálním stavem klienta a rozhodnutím ošetřujících lékařů.

Rozvoz obědů zajišťujeme nepřetržitě po celý rok, včetně sobot, nedělí a svátků.

V současné době máme 11 zaměstnanců, kteří pracují v multidisciplinárním týmu. Tvoří jej vrchní zdravotní sestra, zdravotní sestry, pečovatelky a sociální pracovník.

**Pracovníci  
CHOPS  
v roce 2006**

- Bc. Iva Juráková, vrchní sestra CHOPS a vedoucí pečovatelek do 30. 9. 2006
- Bc. Světlana Kubáčková, vrchní sestra CHOPS a vedoucí pečovatelek od 20. 11. 2006
- Zuzana Žajdlíková, pečovatelka CHOPS
- Regina Bittová, pečovatelka CHOPS
- Irena Šuranská, zdravotní sestra a pečovatelka CHOPS

- Marie Pindáková, zdravotní sestra a pečovatelka CHOPS
- Jana Buriánková, pečovatelka CHOPS
- Světlana Bernátková, pečovatelka CHOPS
- Jarmila Peňázová, pečovatelka CHOPS
- Věra Podškúbková, pečovatelka CHOPS
- Mgr. Věra Gajdůšková, pečovatelka CHOPS a Veronika Smolková pečovatelka CHOPS – tyto pracovnice jsou financovány z ÚP Zlín, veřejně prospěšné práce
- Ladislav Peňáz, řidič CHOPS - DPČ

## Poslání CHOPS



Charitní ošetrovatelská a pečovatelská služba poskytuje komplexní domácí péči v domácím prostředí, tato péče zahrnuje ošetrovatelskou péči, pečovatelské výkony a také, pokud je zájem, duchovní podporu především potřebným lidem, kteří se sami o sebe nemohou postarat, ať již z důvodu věku, fyzického handicapu nebo nepříznivých sociálních podmínek

## Komu je určena péče CHOPS?

Potřebným uživatelem pro účely poskytování CHOPS je občan, který z důvodu změněného zdravotního a sociálního stavu, je plně nebo částečně odkázán na odbornou pomoc druhé osoby:

- nesoběstační lidé, senioři, nemocní, lidé se zdravotním handicapem, tělesně a duševně postižení,
- rodiny, které dlouhodobě pečují o těžce zdravotně postiženého člověka nebo seniora.

## **CHOPS je vysoce kvalifikovanou a odbornou formou péče, která díky svému rozsahu a kvalitě umožňuje:**

- zajistit v rámci primární péče ve vlastním sociálním prostředí klienta takový rozsah a kvalitu potřebné péče, který je dle aktuálních podmínek možný tak, aby k hospitalizaci nebo jeho umístění do ústavu sociální péče (domov důchodců, LDN apod.) docházelo jen když je to nezbytně nutné,
- přímou návaznost na ukončení hospitalizace a tím zkrácení pobytu klienta v lůžkových zdravotnických zařízeních na dobu nezbytně nutnou.

## Jaká jsou pozitiva CHOPS?



## Jaké jsou cíle CHOPS?

- podporovat rozvoj nebo alespoň zachovat stávající soběstačnost uživatelů
- umožnit uživatelům v nejvyšší možné míře zapojení do běžného života
- umožnit uživatelům zůstat co nejdéle v domácím prostředí
- vypomoci rodinám, které se o své blízké starají s odbornou zdravotní péčí
- poskytnout pomoc při uspokojování základních životních potřeb (bio-psycho-sociálních a duchovních), zajistit důstojné prostředí a zacházení respektující individualitu a úctu.

### **V rámci CHOPS poskytujeme služby nejčastěji těmto uživatelům:**

- vlastní rodina nemá možnost postarat se o svého příbuzného (časově náročné zaměstnání, velká vzdálenost, atd.)
- nutnost poskytnutí odborné zdravotnické péče, kterou rodina není schopna poskytovat, ale přitom nechce svého blízkého umístit v zařízení poskytující rezidenční služby (léčebny dlouhodobě nemocných, ústavy sociální péče, domovy důchodců).

### **Výkony poskytované CHOPS**

#### **Pečovatelská služba**

Je poskytována v rozsahu činností na základě Zákona o sociálních službách a na základě prováděcí vyhlášky MPSV a dle potřebnosti jednotlivých uživatelů. Pečovatelské výkony provádějí pečovatelky a ošetřovatelky na základě platného ceníku:

Jde o základní činnosti, pomoc při zvládnání běžných úkonů péče o vlastní osobu především pomoc při podání jídla a pití, pomoc při oblékání, pomoc při přesunu na lůžko nebo vozík, pomoc při chůzi. Dále pomoc při osobní hygieně především při běžných úkonech osobní hygieny, pomoc při mytí a střihání vlasů, pomoc při použití WC, pedikúra, jednoduché ošetřovatelské úkony, dále jde o pomoc při zajištění chodu domácnosti běžný úklid, údržba domácích spotřebičů, velký úklid, nákupy, běžné pochůzky např. donášky léků, velké nákupy, praní a žehlení prádla. Mezi základní činnosti patří i zprostředkování kontaktů se společenským prostředím doprovázení dospělých do školy, k lékaři na zájmové aktivity, dohled nad zdravotně postiženou osobou a další fakultativní činnosti.

## Ošetrovatelská péče

Zdravotní péče je poskytována na základě indikace ošetřujícího lékaře nebo pokud je klient hospitalizován, je zdravotní péče zahájena v přímé návaznosti na den ukončení pobytu v nemocnici či LDN. Tato péče je plně hrazena zdravotními pojišťovnami.

Zdravotní péči provádí kvalifikované zdravotní sestry.

## Zajišťujeme:

- aplikaci inzulínu, aplikaci i.m. a s.c. injekcí, odběry žilní krve, odběry glykemií (krevního cukru), glykemických profilů, odběry ostatního biologického materiálu
- ošetřování proleženin, ošetřování bércových vředů, stomií, ošetřování defektů na dolních končetinách u diabetiků (tzv. diabetická noha), péči o výživu a hydrataci, provádíme výplachy, klyzmata, cévkování, laváže, ošetření permanentních katetrů, pohybovou léčbu, aplikace neinjekčních léků
- výuku aplikace inzulínu, selfmonitoringu moče i krve
- komplexní péči u částečně i plně imobilních, inkontinentních, dezorientovaných klientů,
- nácvik sebeobsluhy po cévních mozkových příhodách a po úrazech
- zajišťujeme i ošetrovatelsky velmi náročnou péči u klientů trvale upoutaných na lůžko a o klienty v terminálním stádiu nemoci, kdy do popředí vstupuje hospicová péče

## Pohybová léčba, reedukace a domácí rehabilitace

Představuje pomoc seniorům a osobám se zdravotním postižením v návratu k plnohodnotnému životu, pomoc zvládnout novou situaci, zvládnout nové pohybové stereotypy ve vlastní domácnosti a naučit uživatele ve vlastním prostředí efektivně využívat kompenzační pomůcky, a také vrátit uživateli pocit jistoty z pohybu ve vlastním sociálním prostředí. Reedukace je poskytována zdravotními sestrami CHOPS.

## Přehled služeb CHOPS za rok 2006

Počet pečovatelských návštěv:	<b>11 024 návštěv</b>
Počet pečovatelských výkonů:	<b>14 332 výkonů</b>
Počet klientů pečovatelské služby:	<b>94 klientů</b>
Počet ošetrovatelských návštěv:	<b>1 220 návštěv</b>
Počet ošetrovatelských výkonů:	<b>2160 výkonů</b>
Počet klientů ošetrovatelské služby:	<b>15 klientů</b>



Dovoz obědů

### **Půjčovna rehabilitačních a kompenzačních pomůcek**

V rámci provozování půjčovny rehabilitačních a kompenzačních pomůcek nabízíme zapůjčení těchto pomůcek - berle, hole, chodítka pevná, chodítka pojízdná, závěsné sedačky do vany, sedačky do sprchy, WC křesla, nástavce na WC, mechanické invalidní vozíky, polohovací lůžka (elektrické, mechanické), antidekubitní matrace, antidekubitní pomůcky pod patu, loket atd. (vše proti proleženinám), stolky k lůžku, podložní mísy, močové láhve atd.

Na základě přímé potřeby našich uživatelů jsou podle zájmu průběžně dokupovány potřebné zdravotní a kompenzační pomůcky.

Počet uživatelů půjčovny v roce 2006: **85 uživatelů**



Ukázka zdravotních a rehabilitačních pomůcek

Zpracovala Bc. Světlana Kubáčková  
Vrchní sestra CHOPS

**Hospodaření  
střediska v Kč**

<b>Výdaje celkem</b>	<b>1651494,00</b>
Z toho provozní náklady	<b>315706,00</b>
Z toho osobní náklady	<b>1335788,00</b>
<b>Příjmy celkem</b>	<b>1557894,00</b>
Výsledek hospodaření	<b>-93599,00</b>

# Denní stacionář (dále DS)

## (Centrum denních služeb)

Zřizovatelem i provozovatelem této služby je Charita Svaté rodiny Luhačovice. Jde o zařízení provozované od 1. 9. 2005.

Adresa a telefon: Hradisko 100, 763 26 Luhačovice  
+ 420 577 132 363

Vedoucí projektu: Michaela Stýblová, DiS., vedoucí DS a sociální pracovnice  
E-mail: stacionarluhacovice@quick.cz  
Mobil: + 420 604 148 416

Rozsah služeb: v pracovní dny od 7:00 do 15:00 hodin

Pracovníci DS: v současné době máme 3 zaměstnance, pracovní tým je tvořen aktivizační pracovníci, pečovatelkou, vedoucí a sociálním pracovníkem, využíváme také pomoci dobrovolníků.

### Zaměstnanci, pracující v DS v roce 2006

- Bc. Zuzana Košárková, vedoucí Denního stacionáře do 25. 8. 2006
- Michaela Stýblová, DiS. vedoucí Denního stacionáře od 1. 8. 2006
- Zuzana Žajdlíková, aktivizační pracovnice Denního stacionáře
- Mgr. Věra Gajdůšková, pečovatelka DS - financováno z ÚP Zlín, veřejně prospěšné práce

### Poslání DS

Denní stacionář poskytuje komplexní péči v prostředí denního stacionáře. Tato péče zahrnuje, dovoz a odvoz, zajištění stravování, dopomoc při dodržování hygieny, doprovod při vycházce a také, duchovní podporu především potřebným lidem, kteří se sami o sebe nemohou postarat, ať již v důsledku věku, fyzického handicapu nebo nepříznivých sociálních podmínek a především nemohou zůstat celý den bez dohledu druhé osoby.

### Jaké jsou cíle?

Cílem je zachování či zlepšení kvality života uživatelů služeb a poskytnutí úlevy rodinám a osobám blízkým, které o tyto klienty pečují. Jde o zajištění ambulantních sociálních služeb seniorům, kteří kvůli svému věku, zdravot-

nímu postižení nebo sociální situaci nemohou žít samostatně, ale rodina je schopna se o ně alespoň část dne postarat. Chceme udržet popřípadě zkvalitnit fyzické i duševní schopnosti uživatelů DS a zamezit tak sociálnímu vyloučení ze společnosti.

Dotvoření sítě kvalitních sociálních služeb pro seniory v regionu Luhačovicka. Poskytnutí pomoci při některých životních potřebách, (bio-psycho-sociálních a duchovních), důstojné prostředí a zacházení respektující individualitu a úctu a zajištění práv a oprávněných zájmů.

### Komu je určena péče DS?

- Soběstačným i nesoběstačným seniorům z Luhačovic a okolních obcí,
- se zhoršeným zdravotním stavem, či zdravotním postižením v důsledku vyššího věku, s poruchami soběstačnosti a samostatnosti a seniorům sociálně izolovaným,
  - rodinám, které pečují o zdravotně postiženého člověka nebo seniora, žijícího na území naší působnosti.



Uživatelé  
Denního stacionáře

### Základní činnosti Denního stacionáře

Pomoc při zvládnání běžných úkonů péče o vlastní osobu, pomoc při osobní hygieně nebo poskytnutí podmínek pro osobní hygienu, poskytnutí stravy nebo pomoc při zajištění stravy, výchovné, vzdělávací a aktivizační činnosti, zprostředkování kontaktu se společenským prostředím, sociálně terapeutické činnosti, pomoc při uplatňování práv oprávněných zájmů a při obstarávání osobních záležitostí, poskytnutí základního sociálního poradenství.

## Jaké služby DS poskytuje?

- Dovoz, odvoz, pomoc při přepravě
- Zajištění stravování, podávání jídla během dne a dodržování pitného režimu
- Dopomoc při dodržování hygieny
- Podávání léků
- Doprovod při vycházce
- Rozhovor a naslouchání
- Denní Stacionář Charity Svaté rodiny v Luhačovicích je místem, kde se soustavně staráme o seniory, kteří naši péči potřebují. Cítí se osamělí, málo pohybliví a nebo jsou nemocní. K tomu využíváme tyto metody:
- Trénink paměti - čtení na pokračování, vzpomínky, kvízy, hry se slovy
- Ergoterapie - pečení, zalévání květin
- Arteterapie - práce s výtvarnými potřebami
- Pohybové - cvičení, tanec
- Společenské - návštěvy, besedy, výlety



Program v DS

## Program DS

Pravidelně pořádáme pestré programy pro seniory a jejich přátele za pomoci dobrovolníků.

V roce 2006 proběhli např. tyto AKCE:

- Sváteční slovo s panem kaplanem Martinem Vévodou
- besedy s Mgr. Mironem Katuščákem na témata o zdraví
- povídání s JUDr. Mirko Křivánkem o účincích domácího léčení
- vyprávění o Luhačovickém Zálesí s PhDr. Blankou Petrákovou,
- bezpečnost v domácnostech s velitelem Městské policie Vlastimilem Červenkou

**Přehled služeb  
DS za rok  
2006**

Uspořádáno akcí a programů:	<b>121 programů</b>
Počet celkových návštěvníků programů: (z toho DPS STRAHOV 368, Denní stacionář 235)	<b>603 návštěvníků</b>
Uživatelé využívající služby stacionáře: (z toho pravidelní uživatelé: 2 uživatelé)	<b>8 uživatelů</b>
Maximální kapacita denního stacionáře pro celodenní pobyt:	<b>6 uživatelů</b>

Zpracovala Zuzana Žajdlíková  
aktivizační pracovnice DS

**Hospodaření  
střediska v Kč**

Výdaje celkem	<b>460592,00</b>
Z toho provozní náklady	<b>147948,00</b>
Z toho osobní náklady	<b>312644,00</b>
Příjmy celkem	<b>453737,00</b>
Výsledek hospodaření	<b>-6855,00</b>



Život v DS

## Poradna

(Poradna pro nezaměstnané a občanská poradna)

# SPOLU

Zřizovatelem i provozovatelem této služby je Charita Svaté rodiny Luhačovice. Poradna pro nezaměstnané SPOLU je spolufinancována z Evropského sociálního fondu a ze státního rozpočtu České republiky – Globální grant Nadace rozvoje občanské společnosti. Provoz Poradny pro nezaměstnané SPOLU byl zahájen 7. 9. 2005.

Adresa a telefon: Hradisko 100, 763 26 Luhačovice  
+ 420 577 132 367

Vedoucí projektu: Michaela Stýblová, DiS., vedoucí Poradny, sociální pracovnice  
E-mail: poradnaluhacovice@quick.cz  
Mobil: + 420 604 184 416

Rozsah služeb: Poradna je otevřena celoročně.  
Pondělí a středa od 13:00 do 17:00 hodin  
Čtvrtek od 9:00 do 15:00 hodin  
Pátek od 9:00 do 13:00 hodin



*Michaela Stýblová, DiS.  
Vedoucí Poradny*

**Poslání  
Poradny  
SPOLU**

Je pomoc a podpora nezaměstnaným, ženám na MD, seniorům a zdravotně postiženým v integraci do společnosti a rozvoji znalostí a sociálních dovedností, které jsou k tomu zapotřebí. Pomoc a podpora v hledání zaměstnání a poskytování informací v otázkách základní pracovní-právní problematiky, sociálních dávkách aj.



## Jaké jsou cíle?

- psychická podpora a motivace
- poskytování nebo zprostředkování informací o právech a povinnostech v sociální situaci při zdravotním postižení
- poskytování nebo zprostředkování informací a dostupných zdrojích pomoci (např. sociálních službách)
- pomoc při prosazování práv a zájmů
- doprovod při jednáních na úřadech apod.
- poradenství pro sociální rehabilitaci
- poskytnutí prostor a pomoci sociálního pracovníka při realizaci svépomocných aktivit
- zprostředkování odborných služeb (psycholog, psychiatr, právník)
- podpora pro zvýšení orientace v právech a povinnostech
- podpora při rozvoji dovedností a znalostí používaných v sociální interakci
- podpora pro posílení soběstačnosti
- podpora svépomocných aktivit

## Komu naše služby poskytujeme?

Služby Poradny pro nezaměstnané SPOLU jsou určeny široké veřejnosti, nezaměstnaným, ženám na mateřské dovolené a všem zájemcům o informace týkající se pracovní právní problematiky. Poradna nabízí své služby bezplatně a anonymně. Poskytneme základní poradenství v občansko-právní problematice.

## Pracovnice poradny

V poradně pro nezaměstnané pracuje pracovnice se specializací v oboru sociální práce, která se neustále dále vzdělává v dalších otázkách pracovní-právní problematiky.

## Naše služby

Poradna pro nezaměstnané SPOLU přijme každého občana s každým problémem. Pomůže mu najít orientaci a řešení v obtížných životních situacích, především při hledání zaměstnání.

Poskytujeme sociální poradenství, přispívající znevýhodněným skupinám k začlenění zpět na otevřený trh práce. Cílem sociálního poradenství není vyřešit klientův problém za něj, ale poskytnout mu takovou oporu, která by mu přispěla k co nejrychlejšímu a nejefektivnějšímu vyřešení jeho problému vlastními silami. Snažíme se klienty motivovat k aktivnímu řešení jejich krizové situace.

## Nabídka služeb

- veřejný internet zdarma
- možnost tisku a pořízení kopií dokumentů souvisejících s problematikou nezaměstnanosti (životopis, vysvědčení atd.)
- PC kurzy Základy práce na PC + MS Windows, kurzy angličtiny a od ledna 2007 kurz němčiny
- poskytování informací o jiných pomáhajících organizacích, případně státních institucích a v odůvodněných případech na ně odkážeme
- pořádání besed a přednášek pro nezaměstnané s odborníky na nejrůznější témata
- spolupráci pro místní podnikatele při obsazování volného pracovního místa aktuální databáze volných pracovních míst ve Zlínském kraji

## Přehled služeb PORADNY za rok 2006

Počet uživatelů celkem:	<b>130 uživatelů</b>
Počet návštěv v poradně:	<b>382 návštěv</b>
Počet intervencí:	<b>287 intervencí</b>
Počet kontaktů:	<b>95 kontaktů</b>
Počet účastníků PC kurzů:	<b>34 účastníků</b>
Počet účastníků kurzů AJ:	<b>22 účastníků</b>
Počet účastníků tematických večerů:	<b>23 účastníků</b>
Počet hodin, které klienti strávili na internetu:	<b>292,8 hodin</b>
Počet poskytnutých sociálních poradenství:	<b>49</b>
Počet klientů sociálního poradenství:	<b>36 (z toho 8 mužů)</b>

Zpracovala Michaela Stýblová, DiS  
pracovnice poradny pro nezaměstnané

## Hospodaření střediska v Kč

Výdaje celkem	<b>270471,00</b>
Z toho provozní náklady	<b>78158,00</b>
Z toho osobní náklady	<b>192313,00</b>
Příjmy celkem	<b>241246,00</b>
Výsledek hospodaření	<b>-29226,00</b>

## Program DS

TENTO PROJEKT JE SPOLUFINANCOVÁN EVROPSKOU UNIÍ A STÁTNÍM ROZPOČTEM  
ČESKÉ REPUBLIKY



## Dobrovolnická činnost

Adresa a telefon: Hradisko 100, 763 26 Luhačovice  
+ 420 577 132 355

Vedoucí projektu: Regina Bittová, koordinátorka dobrovolníků  
E-mail: bittova@quick.cz  
Mobil: + 420 736 207 527

### Co je to dobrovolnictví?

Dobrovolnictví není v lidské společnosti něčím novým, v každé kultuře a společnosti pomáhali ti, kteří na tom byli lépe méně šťastným, kteří díky nemoci, chudobě či přírodní katastrofě, pomoc potřebovali. Solidarita a vzájemná pomoc tvoří základ existence lidské společnosti.

„**Dobrovolník** je člověk, který svými znalostmi a dovednostmi, ze své dobré vůle, pomáhá druhým lidem ve svém volném čase, bez nároku na finanční odměnu.“

**Charita Svaté rodiny Luhačovice získala 11. 1. 2007 AKREDITACI DOBROVOLNICKÉ SLUŽBY č. j.: OP-198-3/DS-2006, na základě Zákona o dobrovolnické službě. Akreditaci uděluje Ministerstvo vnitra na dobu 3 let.**



• **Sbírka šatstva a domácích potřeb pro Diakonii Broumov:** 11 dobrovolníků (příjem, třídění, balení a nakládání šatstva)



*Dobrovolníci při akcích*





*Adventní festival folklórní soubor  
Luhačovické Zálesí*

- **Dobročinná sbírka “Bazárek cukroví”:** 13 dobrovolníků (svoz cukroví, balení a nabízení cukroví)
- **Dobročinná sbírka uměleckých předmětů „Můžete s námi pomáhat“:** 20 dobrovolníků (instalace výstavy a další činnosti)
- **Týden s charitou:** 4 dobrovolníci (přednášející)
- **Pečení cukroví pro Bazárek cukroví:** 21 dobrovolníků (pečení cukroví)
- **Tříkrálová sbírka:** 174 dobrovolníků (pomoc při zajištění TS, zejména při koledování)
- **Adventní festival:** 24 dobrovolníků - podpořen **FONDEM KULTURY ZLÍNSKÉHO KRAJE**
- **Poutí do Křtin a Vranova u Brna:** 3 dobrovolnice (pomoc při zajištění organizace, dohled a pomoc nad seniory)
- **Výstava fotografií Luhačovice a okolí:** 16 dobrovolníků (grafické zpracování plakátu, instalace výstavy a další činnosti)
- **Návštěva divadelního představení Městského divadla Zlín:** 2 dobrovolníci
- **Výlet pro Tříkrálové koledníky se Skautským oddílem Luhačovice:** 2 dobrovolnice (dohled nad dětmi) a 9 dobrovolníků ze Skautského oddílu Luhačovice (příprava akce)
- **Cvičení a zdravotní gymnastika pro seniory:** 2 dobrovolnice (vedly cvičení)

Z další dobrovolnické činnosti nelze zapomenout na 15 - 20 dobrovolníků stálých a dalších 30 dobrovolníků, kteří se střídají v průběhu roku a pomáhají

**Přehled  
činnosti za rok  
2006**

**Hospodaření  
střediska v KČ**

při aktivizačních programech v Denním stacionáři pro seniory a v Domě s pečovatelskou službou STRAHOV.

Všem dobrovolníkům, kteří se podílejí na činnostech a akcích Charity Svaté rodiny Luhačovice, patří velké poděkování za nadšení a čas, který věnují druhým lidem. **Všem za jejich pomoc mnohokrát děkujeme!!!**

Počet stálých dobrovolníků pracujících v našich zařízeních: **5 dobrovolníků**  
Počet dobrovolníků na jednorázových i pravidelných akcích: **127 dobrovolníků**  
Počet dobrovolníků Tříkrálové sbírky: **174 dobrovolníků**  
Datum vzniku dobrovolnické činnosti v Charitě Luhačovice: v roce 2005

Zpracovala Regina Bittová  
koordinátora dobrovolníků

Výdaje celkem	<b>166957,00</b>
Z toho provozní náklad	<b>96957,00</b>
Z toho osobní náklady	<b>70000,00</b>
Příjmy celkem	<b>166957,00</b>
Výsledek hospodaření	<b>0,00</b>

**5. prosinec byl vyhlášen OSN jako Den dobrovolníků**



Výlet pro Tříkrálové koledníky se Skautským oddílem Luhačovice

**DOBROVOLNÁ ČINNOST  
BYLA PODPOŘENA ZLÍNSKÝM KRAJEM**



## Tříkrálová sbírka 2006

Tříkrálová sbírka obnovuje staré lidové tradice tříkrálových koledníků, mnoho lidí tak dostává možnost se zapojit do charitní pomoci.



Otec Josef Šich

V roce 2006 proběhla ve spádovém území Charity Svaté rodiny Luhačovice Tříkrálová sbírka v sobotu 7. ledna 2006, kdy vyšlo 180 dětí a 54 vedoucích tříkrálových skupinek do ulic Luhačovic, Pozlovic, Biskupic, Kladné – Žilín, Ludkovic, Podhradí, Řetechova. Dolní a Horní Lhoty a Sehradice. Mše svaté s požehnáním koledníků se konaly v ranních hodinách v kostele v Luhačovících, v Pozlovicích a v Dolní Lhotě.

*Obecným účelem Tříkrálové sbírky 2006 je pomoc rodinám a lidem v nouzi u nás i v zahraničí a podpora charitního díla.*

Všechny skupinky koledníků vybraly do pokladniček celkem 240.964,- Kč.

### Výtěžek TKS 2006 v jednotlivých obcích:

Biskupice	18.073,00 Kč
Dolní Lhota	18.294,00 Kč
Horní Lhota	14.480,00 Kč
Kladná-Žilín	9.600,00 Kč
Ludkovice	17.505,50 Kč
Luhačovice	84.323,50 Kč
Podhradí	8.537,00 Kč
Pozlovice	33.792,00 Kč
Řetechově	9.679,00 Kč
Sehradice	26.680,00 Kč
Celkově	240.964,00 Kč

Celá tato částka byla rozdělena následujícím způsobem: 10 % z této částky bylo čerpáno na humanitární pomoc, 15 % pro Arcidiecézní charitu Olomouc, 5 % pro sekretariát Arcidiecézní Charity Olomouc a 5 % režie, hradí náklady spojené s organizací sbírky. 65 % bylo postupně čerpáno Charitou Svaté rodiny Luhačovice.

**Všem koledníkům, jejich průvodcům, organizátorům,  
farnímu úřadu a hlavně všem,  
kteří Tříkrálové koledování podporujete svými příspěvky,  
Pán Bůh zaplať!**



*Tříkrálová sbírka*



**Čerpání  
výběžku z TKS  
2006 Charitou  
Luhačovice**

Oprava elektroinstalace budovy  
Charity Svaté rodiny Luhačovice

**100.000,- Kč**

Pro přímou pomoc rodinám s dětmi (čerpáno aktuálně dle potřeb sociálně  
slabých rodin v Luhačovicích a okolí)

**38.000,- Kč**

**Finanční  
sbírky**

Jedním z předmětů naší činnosti je i pořádání sbírek a účelových  
humanitárních akcí za účelem pomoci u nás i v zahraničí. Zapojili jsme se do  
těchto sbírek, které vyhlásila Charita České Republiky.

### **Humanitární činnost v roce 2006**

Charita na povodně (v ČR)

**10.100,- Kč**

Charita pro postižené zemětřesením v Indonésii

**10.000,- Kč**

Finanční prostředky byli a jsou shromažďovány v hotovosti na Charitě Svaté  
rodiny Luhačovice. Vybrané částky jsou pak hromadně odesílány na přísluš-  
ná konta Charity České Republiky.

# Hospodaření charity Luhačovice za rok 2006

## Přehled příjmů a výdajů za rok 2006 (v Kč)

<b>Příjmy od klientů</b>	<b>253 377,00</b>	<b>Spotřebované nákupy</b>	<b>307 978,00</b>
Pečovatelská služba	193 027,00	DHM	14 863,00
Ostatní služby	0,00	Zdravotnický materiál	4 378,00
Půjčovní klientům	5 5286,00	Ostatní materiál	50 708,00
Pobyt ve stacionáři	5 064,00	Kanc.potřeby, čist.prostřed.	49 160,00
<b>Příjmy od zdrav. pojišťoven</b>	<b>22 0420,00</b>	Energie (elekt., plyn, voda)	124 550,00
<b>Provozní dotace</b>	<b>1 590 168,00</b>	Spotřeba ostatní, PHM	64 319,00
MPSV	0,00	Prodané zboží	0,00
Zlínský kraj	1 118 000,00	<b>Služby</b>	<b>329 241,00</b>
Město Luhačovice	380 000,00	Opravy a údržba - budova	6 371,00
Úřad práce ve Zlíně	62 168,00	Opravy a údržba - auta	13 970,00
Obec Pozlovice	25 000,00	Cestovné	37 173,00
Obec Podhradí	5 000,00	Náklady na reprezentaci	1 543,00
<b>Přijaté příspěvky</b>	<b>334 086,00</b>	Nájemné	50 002,00
Dary sponzorů	79 500,00	Telefony a poštovné	72 901,00
Dary drobných dárců	49 917,00	Semináře, školení, supervize	33 571,00
Příjmy od nadací	204 669,00	Leasing	47 324,00
<b>Ostatní výnosy</b> (např. kladné úroky, příspěvky na vstupenky aj.)	21 783,00	Ostatní služby	66 386,00
		DNHM	0,00
		<b>Osobní náklady</b>	<b>1 910 745,00</b>
		Mzdové náklady	1 354 827,00
		OON (DPP, DPČ)	60 740,00
		Zákonné sociální pojištění (sociální a zdrav.pojistné)	483 724,00
		Ostatní zákonné náklady (pojištění odpovědnosti)*	11 454,00
		<b>Daně a poplatky</b> (kolky, správní poplatky)	<b>1 550,00</b>
<b>Příjmy CELKEM</b>	<b>2 419 834,00</b>	<b>Výdaje CELKEM</b>	<b>2 549 514,00</b>
		<b>Hospodářský výsledek</b>	<b>-129 680,00</b>



## Sponzorství

Každý sponzorský dar pomáhá zlepšit podmínky naší práce, a tedy i kvalitu péče o naše klienty. Jsme proto vděční i za ty nejmenší příspěvky. Díky sponzorům můžeme zapůjčovat rehabilitační a kompenzační pomůcky, využívat výpočetní techniku pro mnohem rychlejší a kvalitnější zpracování dokumentace pro lékaře a Všeobecnou zdravotní pojišťovnu apod. Díky sponzorům, také nemusíme v počátcích roku přerušit naši činnost do doby než obdržíme dotace z Městského úřadu, obcí, ze Zlínského kraje a z Ministerstva práce a sociálních věcí. Máte-li možnost a můžete-li pomoci svými sponzorskými dary situaci starších občanů a seniorů zlepšit, jsme Vám velmi vděční a naložíme s těmito příspěvky dle Vašeho přání. Na každý dar poskytneme smlouvu nebo vystavíme potvrzení o převzetí Vašeho daru.

Dary poskytované Charitě Luhačovice lze odečíst od základu daně z příjmů, a to jak u fyzických, tak i u právnických osob.

(Zákon ČNR č. 586/1992 Sb. § 20)

Příspěvkový účet: ČSOB Zlín, **191151601/0300**



**Práci Charity  
Luhačovice  
podporují:**

Ministerstvo práce a sociálních věcí



Ministerstvo zdravotnictví



Zlínský kraj



Město Luhačovice



Město Luhačovice



Obec Pozlovice



Úřad práce ve Zlíně

Úřad práce ve Zlíně

Nadace Preciosa



Nadace rozvoje občanské společnosti



nadace rozvoje občanské společnosti



Nadace Zdraví pro Moravu



FAKT Pozlovice



RENOVA Luhačovice s.r.o.

Studio VEAL – paní Hříbová



Zálesí, s.r.o.



Nadace Jana Pivečky



Farní úřad Luhačovice



Obec Podhradí

Všeobecná zdravotní pojišťovna

Praktičtí a odborní lékaři našich uživatelů

Autobusová doprava - František Zicha

Cukrářství - Chvilová Marie

Cukrárna - Robert Košař

Cukrárna - Jaromír Matuška

Folklorní soubor Malé Zálesí

Hezký domov

Jelko

Kalada - Plášek Ladislav

Květinářství FLORIAN

Květiny - Čandová Marie

Léčivé vody a.s.

Městské divadlo Zlín

Pavlacký s.r.o.

Pekárna Merkur

Pekárna Olla

Pekárna Vinman

Pohoda Pozlovice - Racek Miloš

Schola Luhačovice a Pozlovice

Skautský oddíl Luhačovice

Brázdilová Drahomíra

Červenka Vlastimil

Gébová Marie

Gergelová Gabriela

Heinzová Tāňa

Hrabilová Darja

Jálová Marie

Jurák Petr

Kaška Pavel

Košárková Zuzana

Křenová Dana

Křivánková Anna a Hana

Koutná Iveta

Kuncová Drahomíra

PhDr. Loschke Ludmila

Macháčková Sylva

Pazderová Jiřina

Peňáz Ladislav

Petráková Magdaléna

Píšťková Zuzana

Procházková Věra

Paní Rozumová

Semelová Marie

Ing. Slováková Hana

MUDr. Šmajstrla Jan

Talašová Helena

Valášková Marie

Mgr. Vévoda Martin

Zichová Helena

Smišený pěvecký soubor  
Leoše Janáčka Luhačovice

MUDr. Brzák Jaroslav

Paní Dratvová

Grimesová Věra

Hájková Jindřiška a Lada

Hladíková Marie

Hýsek Lukáš

Janků Jan

Kališková Marcela

Mgr. Katuščák Miron

Kratěnová Petra

JUDr. Křivánek Mirko

Kolářová Ludmila

Kubáčková Světlana

Kykalová Ludmila

Macurová Marie

Pastierikova Anna

Pazderová Eva

PhDr. Petráková Blanka

Petrželková Anna

Procházková Eliška

Podškůbková Michaela

Řeřábek Rudolf

Slovák Jan

Suchánková Marie

Bc. Šuráňová Martina

Vaculčík Lubomír

Vavrušová Bohumila

Ing. Vojtěch Vrba

**Poděkování  
dárcům  
a sponzorům**

Všem zde jmenovaným i anonymním dárcům srdečně děkujeme za podporu v uskutečňování našeho poslání – pomoci lidem v nouzi.

Upřímně děkujeme všem spolupracujícím institucím, firmám, sponzorům, rodinám, jednotlivcům, dobrovolným spolupracovníkům a všem příznivcům Charity Luhačovice za jakoukoli pomoc.

Bez Vaší velkorysé přízně, osobního nasazení a motlíteb by Charita nemohla naplňovat své poslání – pomáhat těm, kdo se bez pomoci druhých neobejdou.



*Poutě do Křtin u Brna“*



*„Přijímat dary je lidské, obdarovávat je božské.“*

## Ze života Charity



*Návštěva divadla  
SMRT HIPODAMIE*



*Naše pracovnice  
na sociálním šetření*



*Kurz ANJ s p. Davidem Catto*



*Na procházce*



*Školení zaměstnanců*



*Dobrovolníci pečou cukroví pro dobročinnou sbírku*

*„Bůh používá obyčejných lidí k uskutečnění neobyčejných věcí.“*



*Program DS - STRAHOV*



*Stánek s výrobky DS*



*Volná chvílka*

**Bc. Lenka Semelová, DiS.**

Ředitelka Charity Svaté rodiny Luhačovice

+ 420 577 132 355

lenkasemelova@e-mail.cz

**Bc. Světlana Kubáčková**

Vrchní sestra CHOPS

+ 420 577 132 359

chopsluhacovice@quick.cz

**Michaela Stýblová, DiS.**

Vedoucí Denního stacionáře

+ 420 577 132 363

stacionarluhacovice@quick.cz

Vedoucí Poradny SPOLU, Sociální pracovnice

+ 420 577 132 367

poradnaluhacovice@quick.cz

**Regina Bittová**

Koordinátora dobrovolníků

+ 420 577 132 355

bittova@quick.cz



**Charita Svaté rodiny  
Luhačovice**

Hradisko 100

763 26 Luhačovice

Tel. + 420 577 132 355

Fax: + 420 577 132 359

charitaluhacovice@quick.cz

www.charita.luhacovice.cz

IČ 736 33 071

DIČ CZ 73633071