



Výroční zpráva '05

Charita Svaté rodiny Luhačovice

„Charita je milosrdná láska, je naplňováním Kristovy výzvy vyhledávat potřebné a pomáhat bližnímu v nouzi.“

Ze Stanov Arcidiecézní Charity Olomouc

Obsah:

Úvodní slovo ředitelky organizace	/str. 3
Kontakty	/str. 4
O nás, pracovníci charity	/str. 5
Organizační struktura, přehled projektů	/str. 6
Charitní ošetřovatelská a pečovatelská služba CHOPS	/str. 7
Půjčovna rehabilitačních a kompenzačních pomůcek	/str. 9
Denní stacionář	/str. 10
Poradna pro nezaměstnané SPOLU	/str. 12
Dobrovolnická činnost	/str. 14
Tříkrálová sbírka 2005	/str. 16
Finanční sbírky	/str. 18
Hospodaření charity v roce 2005	/str. 19
Sponzorství	/str. 20
Poděkování	/str. 22
Ze života Charity	/str. 23

Vážení přátelé,

předkládám Vám Výroční zprávu Charity Svaté rodiny Luhačovice za rok 2005. Jsem velmi ráda, že mohu konstatovat, že druhý rok naší existence byl plný rozvoje a budování. Podařilo se nám zahájit 3 nové projekty a také ve spolupráci s Římskokatolickou farností vybudovat bezbariérový vchod do budovy Charity.



Velmi ráda bych poděkovala všem, kteří naši činnost podporují, Zlínskému kraji, Městu Luhačovice, všem našim pracovníkům, dobrovolníkům, Charitní radě, Revizní komisi, panu faráři, drobným dárcům a sponzorům. Bez jejich podpory bychom zde nemohli být. Charita jako služba milosrdné lásky je neoddělitelnou součástí křesťanského života. Proto se snažíme, aby naši charitní pracovníci vždy pomáhali lidem v nouzi a solidarizovali s trpícími. Děkujeme také všem, kteří na nás myslí ve svých modlitbách.

Charitní ošetřovatelská a pečovatelská služba prošla od svého vzniku v roce 2004 velkým rozvojem. Zvýšili jsme počet našich uživatelů a zkvalitnili naši péči. V roce 2005 jsme také zakoupili nové rehabilitační a kompenzační pomůcky, které mnoha těmto klientům usnadňují pohyb a zpřijemňují někdy i poslední chvíle života.

I přes různé těžkosti se nám podařilo zahájit na podzim provoz Denního stacionáře, ze kterého bychom do budoucna rádi udělali místo setkávání široké veřejnosti. Mnoha finančních prostředků pro Denní stacionář se nám podařilo získat z grantů nejrůznějších nadací, od sponzorů a dárců. Nejen kvůli výraznému rozvoji CHOPS, ale také pro potřeby Denního stacionáře jsme byli nuceni zakoupit automobil. Ten je využíván nejen pro rychlejší přepravu uživatelů DS, ale také pro rychlejší pohyb našich pracovníků mezi domácími uživateli.

Zahájili jsme také projekt ve spolupráci s Nadací rozvoje občanské společnosti (NROS) financovaný Evropským sociálním fondem a státním rozpočtem České republiky – Poradnu pro nezaměstnané SPOLU, která pomáhá lidem z celého regionu. V letošním roce jsme také poprvé sami rozdělovali Tříkrálovou sbírku 2005. Celková částka, tedy 65 % vykoledované sumy jsme využili následujícím způsobem. Na Pomoc lidem postiženým Tsunami, na podporu Charitní ošetřovatelské a pečovatelské služby, za část prostředků jsme zakoupili automobil pro potřeby CHOPS a Denního stacionáře a zbytek částky využíváme na přímou pomoc rodinám s dětmi.

Rok 2005 byl rokem plným zvrátů a rozvoje nových projektů a také rokem zkvalitňování našich služeb, a já doufám, že rok 2006 pro nás bude kvalitní obhajobou naší práce. Cílem do budoucna zůstává s láskou naši pomoc a služby dávat i přijímat, chceme našim uživatelům neustále vycházet vstříc v jejich potřebách. Celému našemu týmu bych ráda popřála mnoho úspěchů v našem nelehkém poslání, sílu do překonávání překážek a hlavně víru pro práci konanou s láskou.



Bc. Lenka Semelová, DiS.,
ředitelka Charity Svaté rodiny Luhačovice

Kontakty

Charita Svaté rodiny Luhačovice

Hradisko 100
763 26 Luhačovice
Tel.: +420 577 132 355
Fax: +420 577 132 359
charitaluhacovice@quick.cz
IČO: 736 33 071

Ředitel

Bc. Lenka Semelová, DiS.
Mobil: + 420 731 402 043
lenkasemelova@email.cz

Zástupce ředitele

Bc. Iva Juráková
Mobil: + 420 603 764 921
chopsluhacovice@quick.cz

Členové revizní komise

Předseda:

Ing. Zdeněk Semela
Ing. Jiří Šústek
Ing. Petr Umlauf

Charitní rada

Předseda:

Ing. Lada Hájková

Členové:

Mgr. Marcela Honajzrová
Alena Klimčíková
MUDr. Marie Šmajstrlová
MUDr. Jan Šmajstrla
Vébrová Jitka

Území působnosti

Charity Luhačovice:

Luhačovice, Pozlovice, Podhradí,
Kladná-Žilín, Biskupce, Ludkovice, Řetechov,
Polichno, Horní Lhota, Dolní Lhota

Registrace u Ministerstva kultury ČR

dle Zákona č. 3/2002 Sb.

Č. 8/1-02-738/2004-6048 ze dne 1. 4. 2004

Bankovní účet:

ČSOB Zlín, č. ú. 191151601/0300

Charita Svaté rodiny Luhačovice je součástí Arcidiecézní charity Olomouc, začleněné do Sdružení Česká katolická charita, která je členem mezinárodních organizací – Caritas Internationalis a Caritas Europa.

Sídlíme v budově Římskokatolické církve (bývalá fara) na adrese Hradisko 100 v Luhačovicích.

1. 4. 2004 byla Charitě Luhačovice udělena právní subjektivita a tato církevní nezisková organizace, zřízená olomouckým arcibiskupem Mons. Janem Graubnerem byla zaregistrována na Ministerstvu kultury dle Zákona č. 3/2002 Sb. Zřízení proběhlo na základě Stanov Arcidiecézní Charity Olomouc. Charita Luhačovice je tedy účelovým zařízením římskokatolické církve.

Předmětem naší činnosti je charitativní činnost, pořádání sbírek, účelových a humanitárních akcí za účelem pomoci potřebným u nás i v zahraničí a dále zřizování a provozování charitativních neziskových služeb, domovů, ústavů, zdravotnických a jiných zařízení.

Posláním Charity Svaté rodiny Luhačovice je pak především charitativní a sociální pomoc seniorům, lidem sociálně slabým, znevýhodněným, osobám se zdravotním a duševním postižením, pomoc osobám bez příštěší a nezaměstnaným.

V roce 2005 v Charitě Luhačovice pracovalo celkem 12 pracovníků. 7 pracovníků v trvalém pracovním poměru a 2 pracovnice na nepravidelnou výpomoc, další na dohody o provedení práce.



Pracovníci Charity
Luhačovice

Bc. Lenka Semelová, DiS. ředitelka, statutární zástupce, sociální pracovnice
Bc. Iva Juráková zástupce ředitele, vrchní sestra CHOPS a vedoucí pečovatelek

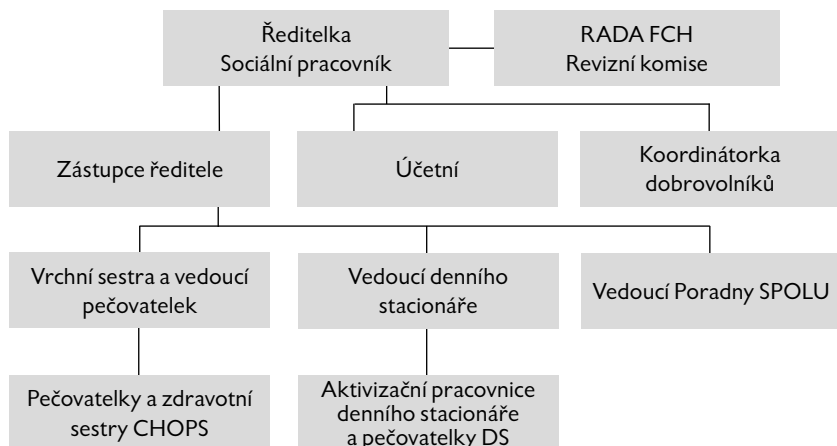
Jana Chaloupková pečovatelka CHOPS
Regina Bittová koordinátorka dobrovolníků, pečovatelka CHOPS
Irena Šuranská zdravotní sestra a pečovatelka CHOPS
Marie Pindřáková zdravotní sestra a pečovatelka CHOPS
Bc. Zuzana Košárková vedoucí Poradny SPOLU a Denního stacionáře, sociální pracovnice

Zuzana Žajdlíková aktivizační pracovnice Denního stacionáře a pečovatelka CHOPS

Marie Pavelková finanční a mzdová účetní

„Správně vidíme jen srdcem.
Co je důležité, je očím neviditelné.“

**Organizační
struktura
Charity
Luhačovice**



**Realizované
projekty**

- Charitní ošetřovatelská a pečovatelská služba v domácnostech uživatelů (od 09/04)
- Půjčovna rehabilitačních a kompenzačních pomůcek (od 01/05)
- Denní stacionář pro seniory (od 09/05)
- Poradna pro nezaměstnané SPOLU (od 09/05)
- Dobrovolná charitní pomoc potřebným

Charitní ošetřovatelská a pečovatelská služba

(CHOPS – komplexní domácí péče Luhačovice)

Zřizovatelem i provozovatelem této služby je Charita Svaté rodiny Luhačovice. Je to zařízení registrované jako nestátní zdravotnické zařízení podle zákona č. 160/1992 Sb. od 1. 9. 2004.

<i>Adresa a telefon:</i>	<i>Hradisko 100, 763 26 Luhačovice, + 420 577 132 359 Odloučené pracoviště pečovatelek Holubyho 383, 763 26 Luhačovice, + 420 577 131 023</i>
<i>Vedoucí projektu:</i>	<i>Bc. Iva Juráková</i>
<i>Pohotovostní mobil:</i>	<i>vrchní sestra Bc. Iva Juráková, + 420 603 764 921</i>
<i>Rozsah služeb:</i>	<i>od 7:00 hod. do 15:30 hod., dále dle individuálních potřeb klienta. Řídíme se hlavně aktuálním stavem klienta a rozhodnutím ošetřujícího lékaře. Rozvoz obědů zajišťujeme nepřetržitě po celý rok, včetně sobot, nedělí a svátků.</i>

V rámci CHOPS poskytujeme komplexní péči v domácím prostředí, tato péče zahrnuje ošetřovatelskou péči, pečovatelské výkony i také pokud má klient zájem duchovní podporu.

Lidem nesoběstačným, seniorům, nemocným, lidem se zdravotním handicapem, tělesně a duševně postiženým, osamělým seniorům a potřebným lidem. V rámci CHOPS přijímáme do péče všechny potřebné klienty, kteří by jinak např. musely být hospitalizováni nebo umístěni v sociálním zařízení. (ústav sociální péče, domov důchodců, nemocnice, hospic, léčebna dlouhodobě nemocných apod.)

Naší snahou je umožnit lidem ve stáří, v době nemoci a při snížení soběstačnosti zůstat co nejdéle v domácím prostředí a vypomoci rodinám, které se o své blízké starají s odbornou zdravotní péčí.

V současné době máme 7 zaměstnanců, kteří pracují v multidisciplinárním týmu, který je tvořen vrchní zdravotní sestrou, zdravotními sestrami, pečovatelkami a sociálním pracovníkem.

**Komu naši péči
poskytujeme**

**Pracovníci
CHOPS**

Naše služby

V rámci CHOPS poskytujeme služby nejčastěji u tří skupin uživatel:

- vlastní rodina nemá možnost postarat se o svého příbuzného (časově náročné zaměstnání, dálka...)
- nutnost poskytnutí odborné zdravotnické péče, kterou rodina není schopna poskytovat, ale přitom nechce svého blízkého umístit v zařízení poskytující rezidenční služby (léčebny dlouhodobě nemocných, ústavy sociální péče, domovy důchodců).
- hospicová domácí péče o klienty v terminálním stádiu onemocnění.

Služby jsou prováděny na základě potřeby jednotlivých klientů, ošetřovatelské úkony pak na základě ordinace ošetřujícího lékaře nebo na základě ordinace lékaře při propuštění z nemocnice po dobu 14 dnů.

Pečovatelská i ošetřovatelská služba je zajišťována 5 dní v týdnu, 8 hod. denně, dále dle individuálních potřeb klienta.

Pečovatelské výkony

Zajišťujeme:

Pečovatelské výkony poskytují pečovatelky a ošetřovatelky na základě platného sazebníku v souladu s Vyhláškou MPSV 182/1991 Sb. Celkové koupele; běžné úkony osobní hygieny; pomoc při oblékání, přesunu na vozík či lůžko; pomoc při použití WC; jednoduché ošetřovatelské úkony, pomoc při podávání jídla a pití; dovoz, donáška oběda nebo jiného teplého jídla (snídaně, oběda, večeře), donáška uhlí, dřeva; nákupy, pochůzky; donáška vody, topení v kamnech; práce s udržením domácnosti uživatele, doprovod na vyšetření; praní, žehlení drobného osobního prádla; dohled nad zdravotně postiženou osobou; mimořádné úkony - praní velkého prádla, velký úklid bytu, úklid po malování, mytí oken, mytí společných prostor domu.



*Vrchní sestra
Bc. Iva Juráková
s klientkou*

Ošetrovateľské výkony

Zdravotní péči provádí kvalifikované zdravotní sestry, na základě schválení ošetřujícím lékařem, tato péče je hrazena plně zdravotními pojistovnami, zajišťujeme nácvik aplikace inzulínu, aplikace inzulínu, i.m., s.c. injekcí, odběry krve a ostatního biologického materiálu, ošetřování proleženin, ošetřování bércových vředů, stomií, péče o výživu a hydrataci, klysmata, výplachy, cévkování, laváže, ošetření permanentních katetrů, pohybová léčba a reedukace nemocného, aplikace neinjekčních léků, komplexní péče o částečně i plně imobilní, dezorientované, inkontinentní, nácvik sebeobsluhy po cévních mozkových příhodách a po úrazech. Zabezpečujeme i ošetrovateľsky veľmi náročnou péču u klientů trvale upoutaných na lůžko a o klienty v terminálním stádiu nemoci, kdy do popředí vstupuje hospicová péče.

Pohybová léčba, reedukace a domácí rehabilitace

Zahrnuje pomoci seniorům a osobám se zdravotním postižením k návratu k plnohodnotnému životu, pomoci zvládnout novou situaci, zvládnout nové pohybové stereotypy ve vlastní domácnosti a naučit uživatele ve vlastním prostředí efektivně využívat kompenzační pomůcky, a také vrátit uživateli pocit jistoty z pohybu ve vlastním sociálním prostředí. Reedukace je poskytována zdravotními sestrami CHOPS.

Přehled služeb CHOPS za rok 2005

Počet pečovatelských návštěv
Počet pečovatelských výkonů
Počet klientů pečovatelské služby
Počet ošetrovateľských návštěv
Počet ošetrovateľských výkonů
Počet klientů ošetrovateľské služby

544 návštěv
1407 výkonů
72 klientů
1153 návštěv
1272 výkonů
19 klientů

Půjčovna rehabilitačních a kompenzačních pomůcek

V rámci provozování půjčovny rehabilitačních a kompenzačních pomůcek nabízíme zapůjčení těchto pomůcek - berle, hole, chodítka pevná, chodítka pojízdná, závěsné sedačky do vany, sedačky do sprchy, WC křesla, nástavce na WC, mechanické invalidní vozíky, polohovací lůžka (elektrické, mechanické), antidekubitní matrace, antidekubitní pomůcky pod patu, loket... (vše proti proleženinám), stolky k lůžku, podložní mísy, močové láhve atd. Na základě přímé potřeby našich uživatelů jsou podle zájmu průběžně dokupovány potřebné zdravotní a kompenzační pomůcky.



Ukázka zdravotních a rehabilitačních pomůcek

Počet uživatelů půjčovny v roce 2005

60 uživatelů

Zpracovala Bc. Iva Juráková vrchní sestra CHOPS

Denní stacionář (dále DS)

(Centrum denních služeb)

Zřizovatelem i provozovatelem této služby je Charita Svaté rodiny Luhačovice. Jde o zařízení provozované od 1. 9. 2005.

<i>Adresa a telefon:</i>	<i>Hradisko 100, 763 26 Luhačovice + 420 577 132 363</i>
<i>Vedoucí projektu:</i>	<i>Bc. Zuzana Košárková</i>
<i>E-mail:</i>	<i>stacionarluhacovice@quick.cz</i>
<i>Mobil:</i>	<i>sociální pracovnice Bc. Zuzana Košárková + 420 604 148 416</i>
<i>Rozsah služeb:</i>	<i>v pracovní dny od 7:00 hod. do 15:30 hod.</i>

Komu naši péči poskytujeme

Tato služba je určena soběstačným i nesoběstačným seniorům z Luhačovic a okolních obcí, se zhoršeným zdravotním stavem či zdravotním postižením v důsledku vyššího věku, s poruchami soběstačnosti a samostatnosti a seniorům sociálně izolovaným.

Pracovníci DS

V současné době máme 2 zaměstnance, pracovní tým tvoří multidisciplinární tým, který je tvořen aktivizační pracovnící, pečovatelkou a sociálním pracovníkem, využíváme také pomoci dobrovolníků.

Cíl této služby

Zachování či zlepšení kvality života uživatelů služeb a poskytnutí úlevy rodinám a osobám blízkým, které o tyto klienty pečují. Jde o zajištění ambulantních sociálních služeb seniorům, kteří kvůli svému věku, zdravotnímu postižení nebo sociální situaci nemohou žít samostatně, ale rodina je schopna se o ně alespoň část dne postarat. Chceme udržet, popřípadě zkvalitnit fyzické i duševní schopnosti uživatelů DS a zamezit tak sociálnímu vyloučení ze společnosti.

Nabídka služeb

- zajištění komplexní péče
- podpora aktivního stárnutí a zlepšení kvality života seniorů
- zajištění výchovně vzdělávacích a aktivizačních služeb
- pečovatelské služby a ošetřovatelská péče

Služby DS

Pečovatelská i ošetřovatelská péče - dovoz a odvoz z DS, pomoc při přepravě, zajištění stravování, podávání jídla během dne a dodržování pitného režimu, zajištění hygieny, podávání léků, doprovody při vycházkách a pohybu.

Usilujeme o to, aby se stacionář stal místem, kde se setkávají všechny skupiny obyvatel našeho města. K tomu slouží pravidelný měsíční program, nabízející širokou škálu aktivit.

Program DS

Zajišťujeme:

- nácvik soběstačnosti v denních činnostech
- trénink paměti - čtení na pokračování, využívání vzpomínek, oslavy svátků a narozenin, kvízy, hry se slovy
- ergoterapie – pečení cukroví, vaření, zalévání květin aj.
- arteterapie - práce s výtvarnými potřebami a různými technikami, jednoduché výtvarné činnosti
- pohybové aktivity – procházky, cvičení s hudbou, společný tanec, jednoduché masáže
- společenské aktivity – návštěvy výstav, besedy, výlety
- pravidelně pořádáme pestré programy pro seniory a jejich přátele za pomoci dobrovolníků.

Přehled služeb DS za rok 2005

Uspořádáno akcí a programů

23 programů

Počet účastníků celkem

90 osob

Pravidelní klienti využívající služby stacionáře

2 seniory

Zpracovala Zuzana Žajdlíková
Aktivizační pracovnice DS



Činnost v denním stacionáři



Prostory Denního stacionáře

Poradna pro nezaměstnané



(Občanská poradna)

Zřizovatelem i provozovatelem této služby je Charita Svaté rodiny Luhačovice. Poradna pro nezaměstnané SPOLU je spolufinancována z Evropského sociálního fondu a ze státního rozpočtu České republiky. Provoz Poradny pro nezaměstnané SPOLU byl zahájen 7. 9. 2005.

<i>Adresa a telefon:</i>	<i>Hradisko 100, 763 26 Luhačovice + 420 577 132 367</i>
<i>Vedoucí projektu:</i>	<i>Bc. Zuzana Košárková,</i>
<i>E-mail:</i>	<i>poradnaluhacovice@quick.cz</i>
<i>Mobil:</i>	<i>sociální pracovnice Bc. Zuzana Košárková + 420 604 184 416</i>
<i>Rozsah služeb:</i>	<i>Poradna je otevřena celoročně. Pondělí, středa od 13:00 hod. do 17:00 hod. Čtvrtek od 9:00 hod. do 15:00 hod. Pátek od 9:00 hod. do 13:00 hod.</i>

**Komu naše
služby
poskytujeme**

Služby Poradny pro nezaměstnané SPOLU jsou určeny široké veřejnosti, nezaměstnaným, ženám na mateřské dovolené a všem zájemcům o informace týkající se pracovní právní problematiky. Poradna nabízí své služby bezplatně a anonymně.

**Pracovnice
poradny**

V Poradně pro nezaměstnané je zaměstnána vysokoškolsky vzdělaná pracovnice se specializací v poradenství, která se neustále dále vzdělává v dalších otázkách pracovní-právní problematiky.

Naše služby

Poradna pro nezaměstnané SPOLU přijme každého občana s každým problémem. Pomůže mu najít orientaci a řešení v obtížných životních situacích, především při hledání zaměstnání.

Poskytujeme sociální poradenství, přispívající znevýhodněným skupinám k začlenění zpět na otevřený trh práce. Cílem sociálního poradenství není vyřešit klientův problém za něj, ale poskytnout mu takovou oporu, která by mu přispěla k co nejrychlejšímu a nejefektivnějšímu vyřešení jeho problému vlastními silami. Snažíme se klienty motivovat k aktivnímu řešení jejich krizové situace.

Nabídka služeb

- veřejný internet zdarma
- možnost tisku a pořízení kopií dokumentů souvisejících s problematikou nezaměstnanosti (životopis, vysvědčení...)
- PC kurzy Základy práce na PC + MS Windows, kurzy angličtiny
- poskytování informací o jiných pomáhajících organizacích, případně státních institucích a v odůvodněných případech na ně odkážeme
- pořádání besed a přednášek pro nezaměstnané s odborníky na nejrůznější témata
- spolupráci pro místní podnikatele při obsazování volného prac. místa
- aktuální databáze volných pracovních míst ve Zlínském kraji

Přehled služeb PORADNY za rok 2005

Počet návštěv v poradně	78 návštěv
Počet intervencí	69 intervencí
Počet kontaktů	9 kontaktů
Počet účastníků PC kurzu	27 účastníků
Počet hodin, které klienti strávili na internetu	36 hodin

Zpracovala Bc. Zuzana Košárková,
pracovnice poradny pro nezaměstnané

TENTO PROJEKT JE SPOLUFINANCOVÁN EVROPSKÝM SOCIÁLNÍM FONDEM
A STÁTNÍM ROZPOČTEM ČESKÉ REPUBLIKY



Pracovnice Poradny
Bc. Zuzana
Košárková

Dobrovolnická činnost

Adresa a telefon: Hradisko 100, 763 26 Luhačovice
+ 420 577 132 355
Vedoucí projektu: Regina Bittová
E-mail: bittova@quick.cz
Mobil: koordinátorka dobrovolníků Regina Bittová
+ 420 736 207 527

„Dobrovolníkem je každý, kdo ze své dobré vůle, ve svém volném čase a bez nároku na finanční odměnu vykonává činnost ve prospěch jiných lidí. Dobrovolníkem se může stát kdokoliv, protože každý z nás umí něco, co může nabídnout druhým. Dobrovolníkem může být fyzická osoba starší 15 let.“

Jednorázové akce

- Slavnostní svěcení budovy Charity
Slavnostní otevření a žehnání budovy Charity Svaté rodiny Luhačovice, se uskutečnilo 13. února 2005 za účasti mons. Jana Graubnera, arcibiskupa olomouckého
- Den otevřených dveří a výstava J. Slováka
- Sbírka šatstva a domácích potřeb
- Týden s charitou
- Adventní neděle s charitou
Poslední adventní neděle 18. prosince 2005 proběhla v Kostele svaté Rodiny Adventní neděle s charitou. V rámci pořádaného programu byl uspořádán Bazárek vánočního cukroví dále Výstava uměleckých předmětů a Vánoční představení „Byla cesta, byla ušlapaná...“
- Pouť do Rájecké Lesné
Ve spolupráci s Římsko katolickou farností charita uspořádala 20. srpna 2005 Poutě do Rájecké Lesné na Slovensko v počtu 67 poutníků. Pan farář ThDr. Hubert Wójcik pro nás sloužil mši svatou v bazilice Narození Panny Marie a provázal nás křížovou cestou ke kostelíku Nanebevstoupení Páně
- Budování bezbariérového vchodu a bezbariérového WC
- Tříkrálové koledování

Dlouhodobé akce

- Cvičení a gymnastika pro seniory
- Kurz na PC pro seniory – internet pro začátečníky
- Úklid budovy charity

Akce pro dobrovolníky Tříkrálové koledníky

Promítání filmu Sněhurka a 7 trpaslíků v kině Elektra – účastnilo se 80 Tříkrálových koledníků.

Na všech těchto akcích se v hojném počtu podílejí dobrovolníci různého pohlaví, věku, zkušeností a nadšení.

Všem za jejich pomoc mnohokrát děkujeme!!!

Počet dobrovolníků

67 dobrovolníků

Počet jednorázových akcí

19 akcí

Počet dobrovolníků na Tříkrálové sbírce

170 dobrovolníků



*Pout' do Rájecké Lesné
(srpen 2005)*



*Výstavba bezbariérového
vchodu (listopad 2005)*



*Výstava uměleckých
předmětů (prosinec 2005)*



Tříkrálová sbírka 2005

Tříkrálová sbírka obnovuje staré lidové tradice tříkrálových koledníků, mnoho lidí tak dostává možnost zapojit se do charitní pomoci.

Otec Josef Šich

V roce 2005 proběhla ve spádovém území Charity Svaté rodiny Luhačovice Tříkrálová sbírka v sobotu 8. ledna 2005, kdy vyšlo 126 dětí a 44 vedoucích tříkrálových skupinek do ulic Luhačovic, Pozlovic, Biskupic, Kladné – Žilín, Ludkovic, Podhradí a Řetechova. Koledníkům z Luhačovic a Pozlovic požehnal pomocný biskup olomoucký Mons. Josef Hrdlička, který sloužil v ranních hodinách v kostele Sv. Rodiny mši svatou. Obecným účelem Tříkrálové sbírky 2005 je pomoc rodinám a lidem v nouzi u nás i v zahraničí a podpora charitního díla. Všechny skupinky koledníků vybraly do pokladniček celkem 199.086,50 Kč.

Výtěžek TKS 2005 v jednotlivých obcích:

Luhačovice	91.021,00 Kč
Řetechov	10.822,00 Kč
Podhradí	10.220,00 Kč
Biskupice	19.020,50 Kč
Kladná-Žilín	12.756,50 Kč
Ludkovice	19.808,00 Kč
Pozlovice	35.438,50 Kč
Celkově	199.086,50 Kč

Celá tato částka byla rozdělena následovně:

10% z této částky bylo čerpáno na humanitární pomoc, 15% pro Arcidiecézní charitu Olomouc, 5% pro sekretariát Arcidiecézní Charity Olomouc a 5% režie, hradí náklady spojené s organizací sbírky. 65% bylo postupně čerpáno Charitou Svaté rodiny Luhačovice.

Všem koledníkům, jejich průvodcům, organizátorům, farnímu úřadu a hlavně Vám všem, kteří Tříkrálové koledování podporujete svými příspěvky Pán Bůh zaplatí!

Čerpání výtěžku z TKS 2005 Charitou Luhačovice

Pomoc lidem postiženým Tsunami	20.000,- Kč
Na nákup automobilu pro potřeby CHOPS a Denního stacionáře	40.470,- Kč
Podpora Charitní ošetrovatelské a pečovatelské služby (CHOPS)	35.000,- Kč
Pro přímou pomoc rodinám s dětmi (čerpáno aktuálně dle potřeb sociálně slabých rodin v Luhačovicích a okolí)	20.000,- Kč



*Tříkrálová
sbírka 2005*



Finanční sbírky

Jedním z předmětů naší činnosti je i pořádání sbírek a účelových humanitárních akcí za účelem pomoci u nás i v zahraničí. Zapojili jsme se jak do většiny sbírek, které vyhlásila ČKCH.

Humanitární činnost v roce 2005

Charita pomáhá lidem postiženým TSUNAMI z TKS 2005	20.000,- Kč
Charita pomáhá lidem postiženým TSUNAMI sbírka na Charitě	16.700,- Kč
Charita pro Rumunsko	14.650,- Kč
Charita pro Pakistán	12.500,- Kč

Finanční prostředky byli a jsou shromažďovány v hotovosti na Charitě Svaté rodiny Luhačovice. Vybrané částky jsou pak hromadně odesílány na příslušná konta.



*„Starajíce se o štěstí jiných, nacházíme své vlastní „
/Platón/*

Hospodaření Charity Luhačovice za rok 2005

Přehled příjmů a výdajů za rok 2005 (v Kč)

Příjmy od klientů	95 422,00	Spotřebované nákupy	525 765,84
Pečovatelská služba	36 825,00	DHM	353 415,34
Ostatní služby	38 597,00	Zdravotnický materiál	3 489,00
Půjčovní klientům	18 200,00	Ostatní materiál	39 817,50
Pobyt ve stacionáři	1 800,00	Kanc.potřeby, čist.prostřed.	58 042,00
Příjmy od zdravotních pojišoven	192 573,77	Energie (elekt., plyn, voda)	67 298,00
Provozní dotace	1 100 870,00	Spotřeba ostatní, PHM	3 704,00
MPSV	0,00	Prodané zboží	0,00
Zlínský kraj	687 000,00	Služby	338 892,96
Město Luhačovice	300 000,00	Opravy a údržba - budova	12 102,40
Úřad práce Uherské Hradiště	48 600,00	Opravy a údržba - auta	3 957,00
Ministerstvo zdravotnictví	55 270,00	Cestovné	35 688,60
Obec Pozlovice	10 000,00	Náklady na reprezentaci	4 722,50
Přijaté příspěvky	502 599,50	Nájemné	50 004,00
Tříkrálová sbírka 2005	95 470,00	Telefony a poštovné	36 496,00
Dary sponzorů	78 500,00	Semináře, školení, supervize	24 176,00
Dary drobných dárců	18 247,00	Leasing	103 662,50
Příjmy od nadací	310 382,50	Ostatní služby	47 467,90
Kladné úroky z banky	1 884,88	DNHM	20 616,06
Kladné úroky NROS	463,64	Osobní náklady	837 614,00
		Mzdové náklady	595 320,00
		OON (DPP, DPČ)	31 465,00
		Zákonné sociální pojištění (sociální a zdrav.pojistné)	210 829,00
		Ostatní zákonné náklady (pojištění odpovědnosti)	9 718,50
		Daně a poplatky (kolky, správní poplatky)	2 310,00
Příjmy CELKEM	1 893 813,79	Výdaje CELKEM	1 714 301,30

Sponzorství

Každý sponzorský dar pomáhá zlepšit podmínky naší práce, a tedy i kvalitu péče o naše klienty. Jsme proto vděční i za ty nejmenší příspěvky. Díky sponzorům můžeme zapůjčovat rehabilitační a kompenzační pomůcky, využívat výpočetní techniku pro mnohem rychlejší a kvalitnější zpracování dokumentace pro lékaře a Všeobecnou zdravotní pojišťovnu apod. Díky sponzorům, také nemusíme v počátcích roku přerušit naši činnost do doby než obdržíme dotaze z Městského úřadu a ze Zlínského kraje.

Máte-li možnost a můžete-li pomoci svými sponzorskými dary situaci starších občanů a seniorů zlepšit, jsme Vám velmi vděční a naložíme s těmito příspěvky dle Vašeho přání. Na každý dar poskytneme smlouvu nebo vystavíme potvrzení o převzetí Vašeho daru.

*Dary poskytované Charitě Luhačovice lze odečíst od základu daně z příjmů a jak u fyzických, tak i u právnických osob.
(Zákon ČNR č.586/1992Sb.§ 20)*

Příspěvkový účet: ČSOB Zlín, **191151601/0300**



Budova Charity
Luhačovice

**Práci Charity
Luhačovice
podporují:**

Město Luhačovice



Zlínský kraj



Ministerstvo zdravotnictví České Republiky



Úřad práce Uherské Hradiště



Farní úřad Luhačovice

RENOVA LUHAČOVICE s.r.o.



ZÁLESÍ, s.r.o.



FAKT Pozlovice



Studio VEAL – paní Hřibová



Obec Pozlovice

Nadace Preciosa

Nadace Jana Pivečky

Nadace Zdraví pro Moravu

Nadace rozvoje občanské

společnosti (NROS)

AWB spol. s r.o.

ČIKO Luhačovice

HAND MADE PAPER

- Stará škola Želetice

Jílková Božena – CLIP

Lázně Luhačovice, a.s.

Lékárna PALMA

LUPRA, spol. s r.o.

Merkur - Petr Chmela

Olla - Vrba Vojtěch

Restaurace Elektra

Sanatorium Miramare, s.r.o.

TOMASCAR

-mezinárodní autodoprava

VAVRYS CZ, s.r.o.

VinMan - Vintrová Miloslava

Bittová Iva

MUDr. Brzák Jaroslav

Dohnalová Miroslava

Florová Monika

Gergelová Gabriela

Ing. Gregora Zbyněk

Heinzová Táňa

Mgr. Horský Miroslav

Hrabicová Darja

Hráčková Emílie

pan Hronek

Hýsková Anička

Chmelová Marie

Chvílová Marie

paní Jančová

paní Juráková

paní Káňová a členky

Živého růžence z Biskupic

Mgr. Katuščák Miron

Kolářová Ludmila

Krejčířík Zdeněk

JUDr. Křivánek Miron

Křivánková Anna

Křenová Dana

paní Lukášová

Malé sestry Ježíšovy

Matuška Jaromír

MUDr. Malík Karel

**Poděkování
dárcům
a sponzorům**

Ing. Marhoul Bohuslav
Mikulášková Milada
Minksová Miluše
Müller Richard
Pazderová Eva
Pazderová Irena
PhDr. Petráková Blanka
Petržalková Anna
Pitinský J.A.
Popelková Kateřina
Procházková Eva
Semela František
Slovák Jan

Suchánková Marie
paní Šidlíková
MUDr. Šmajstrla Jan
Šmajstrla Miroslav
MUDr. Šmajstrlová Marie
Talašová Marie
Váňa Martin
paní Vavrušková
paní Vítková
Vébrová Jitka
pan Zajíc
Ing. Zicha Karel

Všem zde jmenovaným i anonymním dárcům srdečně děkujeme za podporu v uskutečňování našeho poslání – pomoci lidem v nouzi.

Upřímně děkujeme také všem spolupracujícím institucím, rodinám, jednotlivcům, dobrovolným spolupracovníkům a všem příznivcům Charity Luhačovice za jakoukoli pomoc. Bez Vaší podpory, osobního nasazení, přízně a motliteb by Charita nemohla naplňovat své poslání.

STÁŘÍ JE DAR

„Stáří“ je tajemný balíček, který musíme jednoho dne otevřít, a těšit se z jeho obsahu. Je to dárek, který si nemůžeme ani koupit, ani si jej předem připravit, ani bychom s ním neměli najisto počítat, protože ne každému se ho dostane stejnou měrou. Dar „stáří“ osvobozuje od starých pout, obsahuje radost i bolest, smích i slzy, změny i růst. Dar „stáří“ může s sebou nést tělesnou slabost i omezení, ale může nám přinášet duchovní sílu a pronikavost. Dar „stáří“ musíme prostě s poděkováním přijímat, protože je DAREM SAMÉHO ŽIVOTA.

Ze života Charity



Slavnostní svěcení 13.2.2005



Den otevřených dveří - divadlo



PC kurz pro seniory v knihovně



Přednáška o bylinkách



Vyrobené dekoráční předměty



**Charita Svaté rodiny
Luhačovice**

Hradisko 100
763 26 Luhačovice
Tel.: 577 132 355
Fax: 577 132 359
charitaluhacovice@quick.cz
IČO: 736 33 071