



 **Charita**
Luhačovice

VÝROČNÍ ZPRÁVA

Charita Luhačovice
2018

POSLÁNÍ CHARITY VYCHÁZÍ ZE STANOV ARCIDIECÉZNÍ CHARITY OLOMOUC:

„Charita jako milosrdná láska, je naplňování
Kristovy výzvy vyhledávat potřebné
a pomáhat bližnímu v nouzi.“

PODSTATU CHARITY NACHÁZÍME V EVANGELIU SV. MATOUŠE:

„Nebot' jsem hladověl, a dali jste mi najíst,
žíznil jsem a dali jste mi pít,
byl jsem na cestách, a ujali jste se mne,
byl jsem nahý, a oblékli jste mne,
byl jsem nemocen, a navštívili jste mne,
byl jsem ve vězení, a přišli jste za mnou.“

(Mat 25, 35-36)

Úvodní slovo ředitelky organizace	str. 01
Kontakty	str. 02
Podpora zřizovatele, o nás	str. 03
Poslání, realizované projekty, pracovníci charity	str. 04
Domácí zdravotní péče	str. 05
Charitní pečovatelská služba	str. 08
Denní stacionář Luhačovice	str. 11
Dobrovolnická činnost	str. 14
Tříkrálová sbírka 2018	str. 17
Vzdělávací projekt	str. 19
Humanitární činnost v roce 2018	str. 20
Ostatní činnosti Charity Luhačovice	str. 22
Hospodaření charity Luhačovice v roce 2018	str. 23
Sponzorství a dary	str. 24
Poděkování	str. 25
Výkaz zisků a ztrát	str. 26
Rozvaha	str. 28
Výrok nezávislého auditora	str. 31
Organizační struktura	str. 32

Vážení přátelé charitního díla,
touto výroční zprávou se s Vámi chceme podělit o dění v naší organizaci v uplynulém roce. Rok 2018 byl z hlediska financování pro nás rokem nejstabilnějším. Poprvé po mnoha letech jsme obdrželi dotace skoro v celkové požadované výši, a nemuseli jsme se bát, jak náš provoz ufinancujeme. Vedení organizace bylo personálně stabilní, což se pozitivně odrazilo na kvalitě poskytovaných služeb. Naše organizace se zapojila do realizace komunitního plánování v ORP Luhačovice, které by mělo do budoucna přispět k rozvoji sociálních služeb v tomto regionu.

Úspěšně jsme ukončili kampaň „Pomozte nám s koupí nového automobilu pro Charitu Luhačovice“. Díky ochotě jednotlivců a firem se nám nakonec podařilo získat finanční prostředky a tak můžeme v terénních službách využívat další nový spolehlivý osobní automobil, který oceňují především pečovatelky a zdravotní sestry v terénu. Vitáme všechny pravidelné dárcce umožňující nám takovýto rozvoj.

I v roce 2018 pokračovala naše spolupráce s Charitou Slavičín, kdy realizujeme vzdělávání zaměstnanců podporované Výborem dobré vůle - Nadací Olgy Havlové. To vše přispívá ke zlepšování podmínek pracovníků charity, které se následně promítají v lepší péči o naše uživatele.

Naše registrované sociální služby charity jsou součástí Střednědobého plánu rozvoje sociálních služeb ve Zlínském kraji pro období 2016-2019, což má značný vliv na jejich systémové financování i do budoucna. Stále trvá náš záměr opravy a rekonstrukce sociálního zařízení a vnitřních prostor denního stacionáře, který by měl být v budoucnu financován společně se SZIF.

Velmi bych chtěla touto cestou poděkovat za podporu všem donátorům MPSV, MV, Zlínskému kraji, všem samosprávám v naší působnosti, bez jejichž finanční pomoci a podpory by se naše práce neobešla. Děkuji za pomoc a podporu Radě charity, Revizní komisi, P. děkanu Josefu Můčkovi. Děkuji všem kněžím v našich farnostech, především otci ThDr. Hubertu Wójcikovi za jeho stálou podporu. Velké díky patří i všem lidem ve farnostech Luhačovice, Pozlovice, Horní Lhota i všem našim dárcům. Děkuji všem našim dobrovolníkům, kteří klientům sociálních služeb věnují svůj čas, a z celého srdce děkuji touto cestou také všem, kteří pamatují na naši Charitu ve svých modlitbách.

V roce 2019 budeme slavit 15 let naší existence, věřím, že si Charita v Luhačovicích vybudovala dobré jméno, především díky skvělým spolupracovníkům, kteří pracují obětavě, spolehlivě a pomáhají často uživatelům až do posledních chvil života. Těší mě, že jsme mohli být oporou a pomocí nejen jim ale i jejich rodinám. Vážím si jejich obětavosti a nasazení v této náročné práci a věřím, že i v dalších letech budeme úspěšně naplňovat vizi otce arcibiskupa starat se konkrétní službou potřebným o všechny, kteří naši pomoc potřebují.

S úctou a přáním všeho dobrého

„Neměli bychom si namlouvat, že musíme činit obrovské věci.
Stačí malé, ale s obrovskou láskou.“
Matka Tereza

Mgr. Lenka Semelová, DiS.
ředitelka Charity Luhačovice



Yumilota 'Lenka

CHARITA LUHAČOVICE

Hradisko 100
763 26 Luhačovice
Tel.: +420 577 132 355

info@luhacovice.charita.cz
www.luhacovice.charita.cz

IČ: 73633071
DIČ: CZ73633071 (nejsme plátcí DPH)

Staňte se našimi přáteli na Facebooku,
najdete nás zde pod jménem „Charita Luhačovice“



STATUTÁRNÍ ZÁSTUPCE/ŘEDITEL

Mgr. Lenka Semelová, DiS.
Mobil: + 420 731 402 043
reditel@luhacovice.charita.cz

DUCHOVNÍ SPRÁVCE FARNOSTI

ThDr. Hubert Wójcik

Předseda: Ing. Zdeněk Semela
Ing. Jiří Šustek
Ing. Petr Umlauf

CHARITNÍ RADA

Předseda: Ing. Hana Slováková
Členové: Ing. Bronislava Coufalíková
Jiřina Masařová
MUDr. Věra Rajchlová
Mgr. Jiřina Šenovská
Ing. Tomáš Jandora



ÚZEMÍ PŮSOBNOSTI CHARITY LUHAČOVICE:

Luhačovice, Biskupice, Dolní Lhota, Horní Lhota, Kladná-Žilín,
Ludkovice, Podhradí, Polichno, Pozlovice, Řetechov, Sehradice

Celkový počet pracovníků ke dni 31. 12. 2018:
15 pracovníků
celkově 14,7 úvazků

Registrace u Ministerstva kultury ČR dle
Zákona č. 3/2002 Sb.
Č. 8/1-02-738/2004-6048 ze dne 1. 4. 2004

Bankovní účet: ČSOB Zlín, č.ú. 191151601/0300

Charita Luhačovice je součástí
Arcidiecézní charity Olomouc, která je organizačně
začleněna pod Charitu Česká republika.
Charita Česká republika je členem celosvětové
organizace Caritas Internationalis.

Sídlíme v budově Římskokatolické farnosti Luhačovice (bývalá fara) na adrese Hradisko 100 v Luhačovicích. 1. 4. 2004 byla Charitě Luhačovice udělena právní subjektivita a tato církevní nezisková organizace, zřízená olomouckým arcibiskupem Mons. Janem Graubnerem byla zaregistrována na Ministerstvu kultury dle Zákona č. 3/2002 Sb. Zřízení proběhlo na základě Stanov Arcidiecézní Charity Olomouc. Charita Luhačovice je tedy účelovým zařízením římskokatolické církve.

PODPORA ZŘIZOVATELE

Zřizovatelem Charity Luhačovice je Arcibiskupství olomoucké.

- Úvazek pastoračního asistenta, který pracuje v Charitě Luhačovice je financován Arcibiskupstvím Olomouckým.
- Zřizovatel nám poskytuje zázemí pro charitativní činnost v církevní budově na adrese Hradisko 100 v Luhačovicích za nekomerční nájemně.
- V případě potřeby poskytuje nekomerční půjčky na překlenutí období, než do našich služeb přijdou dotace z veřejných zdrojů.
- Nemalý význam má podpora církve při zajišťování lepších podmínek při nákupech strategických komodit a služeb, jako jsou energie, pojištění, služby telefonních operátorů a jiné. Díky této pomoci jsme dosáhli úspor.
- Církev umožňuje zaměstnancům rozvoj a podporu v duchovní oblasti, společné modlitby a mše za charitu každé třetí úterý v měsíci.
- Společné oslavy Dne Charity na svátek sv. Vincence z Pauly, patrona charity a charitního díla.
- Spolupracujeme velmi úzce s farností na pořádání charitativních a humanitárních sbírek. Následně po schválení Arcidiecézní charity Olomouc máme možnost financování charitních projektů z Tříkrálové sbírky.
- Každoročně probíhá společné požehnání Tříkrálových koledníků z celé olomoucké arcidiecéze.
- Ve spolupráci s farnostmi na území Charity Luhačovice pořádáme Postní Almužnu, která je výrazem našeho odhodlání měnit sami sebe tím, že pomáháme druhým, tato almužna je následně využívána pro klienty Charity Luhačovice.

Výtěžek Postní Almužny v roce 2018:

Římskokatolická farnost Luhačovice	9 676 Kč
Římskokatolická farnost Pozlovice	7 510 Kč
Římskokatolická farnost Horní Lhota	13 040 Kč

Předmětem naší činnosti je nezisková činnost, nejsme zřizování a provozování za účelem dosažení zisku. Jsou to zejména tyto činnosti:

- charitativní (dobročinné) – pořádání veřejných sbírek a dobročinných akcí, shromažďování finančních a jiných prostředků za účelem pomoci potřebným v ČR i v zahraničí;
- humanitární činnost – koordinace a realizace pomoci v souvislosti s katastrofami, živelnými pohromami a válečnými konflikty;
- zdravotnická činnost – zřizování a provozování zdravotnických služeb a zařízení;
- sociální činnost – zřizování a provozování sociálních služeb a zařízení;
- vzdělávací, preventivní, výchovná činnost – zřizování vzdělávacích, výchovných a preventivních služeb a zařízení;
- duchovní zajišťování služeb duchovní povahy a formace;
- vytváření fondů na pomoc lidem v nouzi a zařízením ACHO, které se ocitnou ve stavu ohrožení nebo krize;
- dobrovolné – organizování dobrovolnických aktivit na pomoc lidem v nouzi na podporu a pomoc zařízením a službám zřizovaných a provozovaných v rámci ACHO.

Posláním Charity Luhačovice je především charitativní a sociální pomoc seniorům, lidem sociálně slabým, znevýhodněným, osobám se zdravotním postižením, pomoc osobám bez příští, nezaměstnaným a lidem v nouzi především v regionu Luhačovicka a v okolních obcích.

Cílem Charity Luhačovice je být společensky významnou organizací poskytující kvalitní sociální služby, týmem profesionálních pracovníků s vysoce individuálním přístupem a orientací na klientův svět.

Domácí zdravotní péče (od ledna/05)
 Charitní pečovatelská služba (od září/04)
 Denní stacionář Luhačovice (od září/05)
 Půjčovna rehabilitačních a kompenzačních pomůcek (od ledna/05)
 Dobrovolnická činnost (průběžně dle získaných finančních prostředků od roku 2005)
 Dobrovolná charitní pomoc potřebným

Zřizovatelem i provozovatelem těchto služeb je Charita Luhačovice. Sociální služby poskytované Charitou Luhačovice mají platnou registraci dle Zákona č. 108/2006 Sb. o sociálních službách a jsou součástí Střednědobého plánu rozvoje sociálních služeb ve Zlínském kraji pro období 2016-2018 (prodlouženo do 2019) a také Akčního plánu rozvoje sociálních služeb ve Zlínském kraji pro rok 2018 a 2019.

V roce 2018 v Charitě Luhačovice pracovalo celkem 19 pracovníků na hlavní pracovní poměr, 14,7 přepočtených úvazků.

- Mgr. Lenka Semelová, DiS., ředitelka, statutární zástupce, sociální pracovník
- Helena Máchalová, zástupkyně ředitele, finanční a mzdová účetní
- Bc. Františka Vratislavská, DiS., vrchní sestra CHOS a vedoucí pečovatele CHPS
- Mgr. Anna Martincová, sociální pracovníce, PR a propagace
- Mgr. Karolína Žáčková, vedoucí Denního stacionáře, sociální pracovníce
- Mgr. Karel Adámek, koordinátor dobrovolníků, pastorační asistent
- Jana Machů, zdravotní sestra DZP a pečovatelka CHPS
- Leona Barcuchová, Světlana Bernátková, Jana Buriánková, Tereza Dobošová, Dagmar Dostálová, Aneta Kandrnálová (od 1.10.2018), Jarmila Peňázová, Bohdana Mahdalová (do 30.9.2018), pečovatelky CHPS
- Petra Nášelová (od 1.10.2018), Alena Škubníková, Zuzana Žajdlíková (do 31.10.2018), pečovatelky a aktivizační pracovníce DS,
- Ladislav Peňáz (DPP), řidič CHPS
- Josef Plšek, údržbář (do 1.5.2018)
- Ing. Veronika Olejníková (DPP), lektorka angličtiny
- Ladislav Šústek (DPP), internetové stránky, správce sítě

„JSME TU
PRO VÁS“



Pracovnice Charity Luhačovice

DOMÁCÍ ZDRAVOTNÍ PÉČE (DZP)

Vedoucí projektu:	Bc. Františka Vratislavská, DiS., vrchní sestra
E-mail:	chops@luhacovice.charita.cz
Mobil:	+ 420 603 764 921
Rozsah služeb:	Každý všední den od 7:00 do 15:30 hodin. Řídíme se především aktuálním stavem klienta a rozhodnutím ošetřujícího lékaře.

Je to zařízení registrované jako nestátní zdravotnické zařízení podle zákona č. 160/1992 Sb. od 1. 9. 2004.

REGION PŮSOBNOSTI SLUŽEB

Služby jsou poskytovány uživatelům z Luhačovic, Biskupic, Dolní Lhoty, Horní Lhoty, Hřivínova Újezda, Kaňovic, Kladné-Žilín, Ludkovic, Podhradí, Polichna, Pozlovic, Provodova, Řetechova a Sehradic.

POSLÁNÍ DZP

Domácí zdravotní péče je poskytována na základě indikace ošetřujícího lékaře. Pokud je uživatel hospitalizován, navazuje a doplňuje péči ústavní. Jejím posláním je snaha o zlepšení, udržení a zachování zdraví nebo alespoň zmírnění následků při jeho ztrátě. Je poskytovaná v pracovních dnech. Rozsah, četnost i požadavek určuje ošetřující lékař. Zajišťuje ji tým kvalifikovaných zdravotnických pracovníků. Všichni pracovníci mají Osvědčení k výkonu zdravotnického povolání bez odborného dohledu.

DZP je vysoce kvalifikovanou a odbornou formou péče, která díky svému rozsahu a kvalitě umožňuje:

- zajistit v rámci primární péče ve vlastním sociálním prostředí uživatele takový rozsah a kvalitu potřebné péče, který je dle aktuálních podmínek možný tak, aby k hospitalizaci nebo jeho umístění do ústavu sociální péče (domov pro osoby se zdravotním postižením, domov pro seniory, LDN apod.) docházelo, jen když je to nezbytně nutné;
- přímou návaznost na ukončení hospitalizace a tím zkrácení pobytu klienta v lůžkových zdravotnických zařízeních na dobu nezbytně nutnou.

Domácí zdravotní péče poskytuje komplexní ošetrovatelskou domácí péči v domácím prostředí klienta. Tato péče zahrnuje ošetrovatelskou péči indikovanou ošetřujícím lékařem. Zdravotní péče je poskytována na základě indikace ošetřujícího lékaře, nebo pokud je klient hospitalizován, je zdravotní péče zahájena v přímé návaznosti na den ukončení pobytu v nemocnici či LDN. Tato péče je plně hrazena zdravotními pojišťovnami.

NEJČASTĚJI POSKYTOVANÁ PÉČE

- Péče o diabetiky – aplikace inzulínu, zaučování k aplikaci.
- Aplikace i.m.a s.c. injekcí, opiátů, aplikace mastí, podávání léků.
- Péče o katetry, stomie.
- Péče o dialyzované pacienty.
- Převazy, odběry biologického materiálu – např. odběry žilní krve, odběry glykemií (krevního cukru), glykemických profilů a dalšího biologického materiálu.
- Pohybová edukace, lehká tělesná rehabilitace.
- Návčik sebeobsluhy po cévních mozkových příhodách a úrazech.
- Ošetřování dekubitů a ran, bérkových vředů, defektů na dolních končetinách u diabetiků (tzv. diabetická noha), jejich prevence.
- Odborná péče u částečně i plně imobilních, inkontinentních, dezorientovaných klientů.
- Sledování fyziologických funkcí a další výkony dle ordinace ošetřujícího lékaře.
- Zajišťujeme i velmi náročnou ošetrovatelskou péči u klientů trvale upoutaných na lůžko a o klienty v terminálním stádiu nemoci.

POHYBOVÁ LÉČBA A OŠETŘOVATELSKÁ REHABILITACE A REEDUKACE

Tato činnost je prováděna u klientů za účelem navrácení a upevnění zdraví nebo vedoucích ke stabilizaci zdravotního stavu s cílem maximálního zmírnění důsledků nemoci, prodloužení a zlepšení kvality života a zabránění vzniku invalidity, nesoběstačnosti nebo zmírnění jejich rozsahu. Představuje pomoc seniorům a osobám se zdravotním postižením v návratu k plnohodnotnému životu, pomoc zvládnout novou situaci, zvládnout nové pohybové stereotypy ve vlastní domácnosti a naučit uživatele efektivně využívat kompenzační pomůcky, a také vrátit uživateli pocit jistoty z pohybu ve vlastním sociálním prostředí. Reedukace je poskytována zdravotními sestrami DZP.



PŘEHLED SLUŽEB DZP ZA ROK 2018

Počet ošetrovatelských návštěv:	1 761 návštěv
Počet ošetrovatelských výkonů (VZP a jiné pojišťovny):	3 419 výkonů
Počet klientů ošetrovatelské služby:	77 klientů

HOSPODAŘENÍ STŘEDISKA V KČ

Ošetrovatelská služba			
Dotace MPSV	0,00	Materiálové náklady	67 785,24
Od zdravotních pojišťoven	341 337,64	Služby (vč. Leasingu)	41 870,25
Dotace ostatní	0,00	Osobní náklady	251 489,00
Ostatní výnosy	0,00	Daně a poplatky	0,00
Přijaté příspěvky	0,00	Ostatní náklady	784,00
Dary	0,00	Odpisy, prodaný majetek	0,00
Výnosy celkem	341 337,64	Náklady celkem	361 928,49
		Hospodářský výsledek	-20 590,85

Zpracovala: Bc. Františka Vratislavská, DiS., vrchní sestra CHOS

CHARITNÍ PEČOVATELSKÁ SLUŽBA (CHPS)

Vedoucí projektu:	Bc. Františka Vratislavská, DiS., vedoucí pečovatelek
E-mail:	chops@luhacovice.charita.cz
Mobil:	+ 420 603 764 921
Rozsah služeb:	Pracovní dny od 7:00 do 19:30 hodin. Soboty, neděle a ve státní svátky je služba poskytována od 7:00 do 19:30 hodin s kapacitou 1 uživatel. Rozvoz obědů zajišťujeme nepřetržitě po celý rok, včetně sobot, nedělí a svátků.

REGION PŮSOBNOSTI

Služby jsou poskytovány uživatelům z Luhačovic, Biskupic, Dolní Lhoty, Horní Lhoty, Kladné-Žilín, Ludkovic, Podhradí, Polichna, Pozlovic, Retechova a Sehradic.

POSLÁNÍ CHPS

Charitní pečovatelská služba v Luhačovicích zajišťuje pomoc a podporu seniorům a zdravotně postiženým od 19 let v Luhačovicích a okolních obcích tak, aby měli možnost co nejdéle setrvat v domácím prostředí za podpory rodiny. Pečovatelská služba poskytuje služby na základě individuálních potřeb uživatele. Vede je k posílení soběstačnosti, k zajištění důstojného a aktivně prožitého života. Pokud má uživatel zájem, zajišťujeme také duchovní podporu. Posláním PS je poskytovat kvalitní terénní služby lidem, kteří mají z důvodu věku, mentálního, tělesného či kombinovaného postižení sníženou soběstačnost nebo jsou zcela imobilní s důrazem na respektování jejich důstojnosti a dodržování lidských práv. Služby jsou zaměřeny na podporu samostatnosti uživatelů a na začleňování uživatelů do běžné společnosti.

CÍL CHPS

Naším cílem je poskytnout kvalitní péči a podporu soběstačnosti dle potřeb a přání klienta a prohloubit v něm pocit jistoty a bezpečí. Chceme podpořit jeho snahu vést samostatný život v domácím prostředí v co možná nejširším rozsahu.



Tým pracovníků pečovatelské služby

DÍLČÍ CÍLE

- Podporovat zachování soběstačnosti uživatelů a umožnit jim tak, co nejdéle setrvat v domácím prostředí.
- Podporovat a pomáhat rodinným příslušníkům, zajišťujícím péči o osobu blízkou.
- Podporovat soběstačnost seniorů a zdravotně postižených v zajištění základních životních potřeb.

ZÁKLADNÍ PRINCIPY POSKYTOVÁNÍ PEČOVATELSKÉ SLUŽBY

Princip individuality

Princip podpory a motivace ke zlepšení a udržení uživatelského stavu

Princip uplatňování křesťanských hodnot

KOMU SLUŽBY POSKYTUJEME?

Služby poskytujeme občanům, kteří z důvodu zdravotního stavu, vysokého věku nebo ztráty soběstačnosti nejsou schopni si sami obstarat nutné práce v domácnosti a další životní potřeby a jsou odkázáni na odbornou pomoc druhé osoby. Tyto osoby musí žít ve svém vlastním domácím prostředí, u svých rodinných příbuzných nebo v domácím prostředí jiných osob. Jedná se o:

- zejména seniory
- osoby s chronickým onemocněním
- osoby se zdravotním postižením

Věková struktura cílové skupiny: 19 let – horní věková hranice není omezena.



Pohybová aktivace v domácnostech uživatelů

SLUŽBY A SYSTÉM ÚHRADY ZA PEČOVATELSKOU SLUŽBU

CHPS je sociální služba poskytovaná v rozsahu činností dle zákona č. 108/2006 Sb. o sociálních službách § 40 a dle potřeby jednotlivých klientů. Pečovatelské výkony provádějí pečovatelky na základě platného ceníku.

Jedná se především o tyto základní činnosti: o pomoc při zvládnání běžných úkonů péče o vlastní osobu, pomoc při osobní hygieně nebo poskytnutí podmínek pro osobní hygienu, poskytnutí stravy nebo pomoc při zajištění stravy, pomoc při zajištění chodu domácnosti, běžný úklid, velký úklid, nákupy, pochůzky, praní a žehlení prádla, zprostředkování kontaktu se společenským prostředím, doprovázení k lékaři, na zájmové aktivity, dovoz k holiči a podobně. Poskytujeme také další fakultativní činnosti jako např. aktivizační rozhovor, dovoz a odvoz uživatele aj.



PŘEHLED SLUŽEB CHPS ZA ROK 2018

Počet pečovatelských návštěv:	14 178 návštěv
Počet pečovatelských výkonů:	18 005 výkonů
Počet klientů pečovatelské služby:	81 klientů

HOSPODAŘENÍ STŘEDISKA V KČ

Pečovatelská služba			
Dotace MPSV	2 700 000,00	Materiálové náklady	347 459,48
Zlínský kraj	0,00	Služby (vč. Leasingu)	166 971,40
Dotace ostatní	418 452,00	Osobní náklady	3 355 549,81
Za služby klientům doma	760 060,50	Daně a poplatky	4 742,00
Fakultativní služby	62 409,50	Ostatní náklady	32 173,22
Ostatní výnosy	0,00	Odpisy, prodaný majetek	65 130,00
Dary a nadace	86 369,50	Poskytnuté příspěvky	1 450,00
Výnosy celkem	4 027 291,50	Náklady celkem	3 973 475,91
		Hospodářský výsledek	53 815,59

Zpracovala: **Bc. Františka Vratislavská, DiS.**, vedoucí pečovatelek CHPS

DENNÍ STACIONÁŘ LUHAČOVICE (DS)

Vedoucí projektu:	Mgr. Karolína Žáčková, vedoucí denního stacionáře
E-mail:	stacionar@luhacovice.charita.cz
Mobil:	+ 420 731 646 717
Rozsah služeb:	V pracovní dny od 7:00 do 15:30 hodin.

POSILÁNÍ DS

Posláním DS je poskytování kvalitní ambulantní služby lidem, kteří mají sníženou soběstačnost z důvodu věku, mentálního, tělesného či kombinovaného postižení s důrazem na respektování jejich důstojnosti a dodržování lidských práv. Služby jsou zaměřeny na podporu samostatnosti uživatelů, nabízí aktivní a zajímavé naplnění času, posilují začleňování uživatelů do běžné společnosti. Nabídku služeb využívají uživatelé dle svých individuálních potřeb a přání. Nabízíme také duchovní podporu.

CÍLEM DS JE

- Uživatel, který nepocítuje sociální izolovanost.
- Uživatel, který aktivně tráví svůj čas.
- Uživatel, který bez obav uplatňuje svá přání, osobní cíle a představy v souvislosti s individuálními plány a možnostmi služby.
- Uživatel, který udržuje získané schopnosti a rozvíjí nové dle svých dovedností a schopností.

ZÁKLADNÍ PRINCIPY POSKYTOVÁNÍ SLUŽEB DENNÍHO STACIONÁŘE

Princip individuality
Princip aktivizace
Princip přizpůsobování se potřebám uživatelů
Princip sociálního začleňování uživatelů
Princip uplatňování křesťanských hodnot



KOMU SLUŽBY POSKYTUJEME?

- **Seniorům**
Seniori, seniori s pohybovým omezením, seniori s počínající demencí, osoby, které jsou schopny alespoň částečně se zapojit do aktivit DS.
- **Osobám se zdravotním postižením**
Osoby od 19ti let s částečným zrakovým nebo sluchovým postižením, osoby od 19ti let se zdravotním postižením s částečným pohybovým omezením, osoby od 19ti let s mentálním a kombinovaným postižením, které jsou schopny dodržovat denní režim v DS a osoby, které jsou schopny alespoň částečně se zapojit do aktivit DS.

Služba je určena především obyvatelům žijícím v oblasti působnosti Charity Luhačovice. V případě volné kapacity je možné přijmout také žadatele, který nemá trvalé bydliště v dané lokalitě.

JAKÉ SLUŽBY DS POSKYTUJE?

DS je sociální službou dle zákona č. 108/2006 o sociálních službách 46 poskytuje tyto základní sociální služby:

- Poskytuje služby v pracovní dny od 7:00 do 15:30 hodin.
- Pomoc při zvládnutí běžných úkonů péče o vlastní osobu.
- Pomoc při osobní hygieně nebo poskytnutí podmínek pro osobní hygienu.
- Poskytnutí stravy.
- Výchovné, vzdělávací a aktivizační činnosti.
- Zprostředkování kontaktu se společenským prostředím.
- Sociálně terapeutické činnosti.
- Pomoc při uplatňování práv, oprávněných zájmů a při obstarávání osobních záležitostí.

DÁLE NABÍZÍME

- Dvoz a odvoz ze stacionáře, pomoc při přepravě.
- Pořádání kulturních akcí a výletů.
- Aktivizace uživatelů formou pracovní, pohybové terapie, muzikoterapie.
- Sociální poradenství (pomoc při kontaktu s úřady).
- Duchovní péče (dle zájmu možnost setkávání s knězem, modlitba).
- Další činnosti (práce s keramikou a jiné činnosti).

Všechny aktivity jsou přizpůsobeny zdravotnímu stavu, schopnostem a zájmu uživatelů s důrazem na jejich individuální potřeby.



ČINNOST V ROCE 2018

Za velké podpory přednášejících v průběhu roku 2018 probíhaly v Denním stacionáři (DS) pravidelné pondělní programy. Přednášejícím svátečního slova byl P. Mgr. Martin Rumišek. O zdraví nás informovala Pharm. Dr. Eva Valentová. Hudební prvky do DS vnesla paní Eva Dostálková, která hrála při různých příležitostech na harmoniku. S poutavými tématy k nám zavítaly pracovnice Městské knihovny a nechyběl ani odborný výklad z oblasti bezpečnosti od Bc. Vlastimila Červenky z Městské policie Luhačovice.

Během roku jsme navštívili oblíbená tradiční místa jako Muzeum Luhačovičského zálesí, výstavy a některá restaurační zařízení. Vyrazili jsme na poutní místo Provodov, kde následovala mše svatá a opékání špekáčků na zahradě poutního hostince U Navrátilů. Jako každý rok se uskutečnil turnaj v Ruských kužlkách a turnaj v Člověče, nezlob se. Na tyto akce nám bylo potěšením přizvat seniory z Domova pro seniory Luhačovice. V tomto roce jsme se také zajeli podívat na výstavu vánočních ozdob do Vizovic. Proběhlo pečení frgálů s paní Mikulovou a pečení řezů s paní Chvilovou. Aktuální program Denního stacionáře Luhačovice lze najít na našich vývěskách či webových stránkách.

PŘEHLED SLUŽEB DS ZA ROK 2018

Uspořádáno akcí a programů:	40 programů (z toho 38 na Charitě a 2 výjezdní akce do okolí)
Celkový počet návštěvníků programů:	348 návštěvníků
Celkový počet kontaktů:	921 návštěv
Uživatelé využívající služby stacionáře:	12 uživatelů
Maximální kapacita DS pro celodenní pobyt:	6 uživatelů

HOSPODAŘENÍ STŘEDISKA V KČ

Denní stacionář			
Dotace MPSV	1 148 570,00	Materiálové náklady	112 872,44
Zlínský kraj	118 500,00	Služby (vč. Leasingu)	93 976,90
Dotace ostatní	173 980,00	Osobní náklady	1 646 724,64
Za služby klientům v zařízení	180 610,00	Daně a poplatky	0,00
Fakultativní služby	17 111,00	Ostatní náklady	4 451,71
Ostatní výnosy	0,00	Odpisy, prodaný majetek	17 614,00
Dary a nadace	144 067,50	Poskytnuté příspěvky	1 450,00
Výnosy celkem	1 782 838,50	Náklady celkem	1 877 089,69
		Hospodářský výsledek	-94 251,19

Zpracovala: Mgr. Karolína Žáčková, vedoucí DS

DOBROVOLNICKÁ ČINNOST

5. PROSINEC BYL VYHLÁŠEN OSN JAKO DEN DOBROVOLNÍKŮ

Vedoucí projektu:	Mgr. Karel Adámek, koordinátor dobrovolníků a pastorační asistent
E-mail:	dobrovolnici@luhacovice.charita.cz
Mobil:	+ 420 737 012 235

Dobrovolníkem Charity Luhačovice se může stát každý, kdo ze své dobré vůle, ve svém volném čase, bez nároku na finanční odměnu projeví zájem vykonávat dobrovolnou službu (tzv. poskytne svůj čas, energii, vědomosti a dovednosti) ve prospěch jiných lidí.

Dobrovolnictví je svobodně zvolená činnost, konaná ve prospěch druhých bez nároku na odměnu. Dobrovolník dává část svého času, energie a schopností ve prospěch činnosti, která je časově i obsahově vymezena. Za tuto činnost nedostává finanční odměnu, ale často nedocenitelný dobrý pocit z pomoci ostatním, získává zkušenosti a nezdárka i přátelství.

Charita Luhačovice získala již počtvrté opakovaně v roce 2017 AKREDITACI DOBROVOLNICKÉ SLUŽBY č.j.: MV-116377-5/ OBP-2017, na základě Zákona o dobrovolnické službě. Akreditaci uděluje Ministerstvo vnitra na dobu 4 let.

JAKÉ VÝHODY POSKYTUJEME DOBROVOLNÍKŮM?

- Dobrovolník v akreditované organizaci má smluvně zaručené postavení.
- Je pojištěn proti škodám na zdraví a na majetku, které vzniknou jemu osobně.
- Je pojištěn proti škodám na zdraví a na majetku, které by mohl neúmyslně způsobit dalším osobám.
- Může mít hrazeno důchodové pojištění stanovené z minimálního vyměřovacího základu a může být hrazeno pojistné veřejného zdravotního pojištění po dobu výkonu dobrovolnické služby, pokud jeho činnost přesáhne v průměru 20 hodin v kalendářním týdnu.
- Má nárok na poskytnutí kvalitní přípravy k výkonu dobrovolnické činnosti.
- Má nárok na poskytnutí ochranných pracovních prostředků a pomůcek.

MÁTE ZÁJEM O DOBROVOLNICKOU ČINNOST?

Zájemci o dobrovolnictví se mohou podílet na jednorázových i dlouhodobých akcích: návštěvy u uživatelů doma; pomoc s aktivizací uživatelů v Denním stacionáři Charity Luhačovice; pomocné, přípravné, organizační a asistenční práce na kulturních a společenských akcích, pořádání finančních sbírek jako je např. Tříkrálová sbírka, Benefiční koncert pro Charitu aj.

PŘEHLED ČINNOSTI ZA ROK 2018 AKCE S DOBROVOLNÍKY V CHARITĚ LUHAČOVICE V ROCE 2018

Pořadí akce	Název akce 2018	Datum konání	Počet dobrovolníků
1.	Tříkrálová sbírka	6. 1. 2018	2
2.	Postní almužna	14. 2. – 25. 3. 2018	14
3.	Tříkráloví koledníci na plovárně v Luhačovicích	10. 3. 2018	16
4.	Humanitární sbírka šatstva	2.5 – 5. 5. 2018	5
5.	Pout'rodin na Provodov	8. 5. 2018	16
6.	Pout'charit do Štípy	19. 5. 2018	2
7.	Dny Charity Luhačovice / září 2018	24. 9. – 27. 9. 2018	4
8.	Adventní benefiční koncert pro Charitu Luhačovice	7. 12. 2018	6
9.	Pečení vánočního cukroví	Prosinec 2018	6
10.	Bazárek vánočního cukroví	16. 12. 2018	12
	Denní stacionář	v průběhu roku 2018	3
		Celkem do 31. 12. 2018	86



PŘEHLED ČINNOSTÍ ZA ROK 2018

Počet realizovaných akcí od 1. 1. 2018 do 31. 12. 2018:	10 akcí z to 3 vícedenních
Počet dobrovolníků při jednorázových akcích 2018:	86 dobrovolníků
V rámci Tříkrálové sbírky 2018:	55 dospělých a 165 dětí
Počet dobrovolníků Denního stacionáře:	3 dobrovolníci
Počet dobrovolníků dlouhodobá smlouva:	22 dobrovolníků

Všem našim dobrovolníkům, kteří se jakýmkoli způsobem podílejí na činnosti a dalších aktivitách Charita Luhačovice, patří obrovské poděkování za nadšení a čas, který věnují druhým lidem.

Za jejich pomoc všem těmto spolupracovníkům mnohokrát děkujeme!!!

Projekt podpora dobrovolnické činnosti byl podpořen Ministerstvem vnitra a Zlínským krajem.



HOSPODAŘENÍ STŘEDISKA V KČ

Dobrovolnictví			
Dotace Ministerstvo vnitra	0,00	Materiálové náklady	7 810,38
Zlínský kraj	0,00	Služby (vč. Leasingu)	18 937,81
Dotace ostatní	0,00	Osobní náklady	135 448,00
Ostatní výnosy	2 651,53	Daně a poplatky	0,00
Přijaté příspěvky	0,00	Ostatní náklady	125,00
Dary	159 669,66	Odpisy, prodaný majetek	0,00
Výnosy celkem	162 321,19	Náklady celkem	162 321,19
Hospodářský výsledek			0,00

Zpracoval: Mgr. Karel Adámek, koordinátor dobrovolníků

TŘÍKRÁLOVÁ SBÍRKA 2018

KAŽDÁ KORUNA POMÁHÁ



TŘÍKRÁLOVÁ SBÍRKA 2018

V sobotu 6. ledna 2018 vyrazili do ulic koledníci s kasičkou a písní na rtu. V územní působnosti Charity Luhačovice je jedenáct obcí. Za velké podpory dobrovolníků, obcí a veřejnosti se tato tradice mohla konat již po osmnácté, za to všem patří nesmírné díky.

„Konáním tříkrálové sbírky dostáváme také možnost se zapojit do pomoci trpícím a potřebným lidem, kteří žijí u nás i v zahraničí. Solidarita s nimi je pro nás velmi důležitá, protože nám pomáhá vyjít ze zahledění se jen na své potřeby a vidět také nouzi druhých.“ Říká o sbírce Jan Graubner, metropolita moravský. Tuto sbírku pořádá Charita Česká republika.

Celkově tedy koledovalo 54 skupinek koledníků, v letošním roce někde i se čtyřmi králi, takže celkově bylo zapojeno více než 200 koledníků přinášejících do domácností radostnou zvěst o narození Ježíše. Nad dveřmi nechávali nápis K + M + B, který žehná jejich domu. Díky jejich snaze a štedrosti občanů Luhačovic a okolních obcí bylo v našem regionu vykoledováno 354.315,- Kč

Koledníci přinášeli do domácností radostnou zvěst o narození Ježíše a chodili s kasičkou ode dveří ke dveřím, nad nimiž nechávali nápis

K+M+B 2018

Výsledky koledování v jednotlivých obcích

Luhačovice	123 118 Kč
Kladná-Žilín	11 030 Kč
Polichno	9 167 Kč
Řetečov	10 270 Kč
Ludkovice	25 866 Kč
Biskupice	24 529 Kč
Pozlovice	49 433 Kč
Podhradí	15 010 Kč
Dolní Lhota	26 560 Kč
Horní Lhota	25 116 Kč
Sehradice	34 216 Kč
Celkový výtěžek	354 315 Kč

Celá tato částka byla rozdělena následujícím způsobem:

10%	z této částky bylo čerpáno na humanitární pomoc pro Arcidiecézní charitu Olomouc
15%	pro sekretariát Arcidiecézní Charity Olomouc
5%	režie, hradí náklady spojené s organizací sbírky
5%	pro sekretariát Arcidiecézní Charity Olomouc
5%	Krizový fond pro pomoc charitám v existenční krizi
2%	Nouzový fond na pomoc potřebným přesahující možnosti jednotlivých charit
58%	bylo postupně čerpáno Charitou Luhačovice





Velmi děkujeme všem za vlídné přijetí koledníků a těm, kteří si pro děti připravili nějakou sladkost a teplý čaj na zahřátí. Jako každý rok část výtěžku poputuje na přímou pomoc rodinám s dětmi v našem regionu, a další část věnována na sociální služby v tomto regionu v souvislosti se zajištěním jejich provozu a na z kvalitnější péče o uživatele obou těchto služeb, které Charita Luhačovice v tomto regionu poskytuje.

Velmi děkujeme pracovníkům Městského úřadu Luhačovice, Městyse Pozlovce a všem pracovníkům obecních úřadů, kteří nám pečeti pokladničky a počítají celkový výtěžek.

Děkujeme všem vedoucím skupinek, kteří se ochotně zapojili, a také malým Tříkrálovým koledníkům. Bez jejich ochoty zapojit se, by tak velkou akcí nebylo možné uskutečnit.

Děkujeme všem za příspěvky do této celorepublikové sbírky, věříme, že i Vám přinesli naši Tříkráloví koledníci radostnou zprávu o příchodu Boží lásky na svět skrze dítě narozené v betlémských jeslích.

ČERPÁNÍ VÝTĚŽKU Z TŘÍKRÁLOVÉ SBÍRKY V ROCE 2018

- Pro přímou pomoc rodinám s dětmi a seniorům (čerpáno aktuálně dle potřeb sociálně slabých rodin v Luhačovících a okolních obcích): 31 000,00 Kč
- Rozvoj sociálních služeb Charity Luhačovice 2018 180 000,00 Kč
- Ostatní (humanitární pomoc, režie, ACHO Olomouc): 147 147,21 Kč
- Podpora nouzového fondu: 8 065,53 Kč

Děkujeme, že nám pomáháte pomáhat! Více informací: www.trikralovasbirka.cz

Zpracoval: Mgr. Karel Adámek, koordinátor sbírky



www.trikralovasbirka.cz | sbirkový účet 66008822/0800 vs 777

VZDĚLÁVACÍ PROJEKT PRACOVNÍKŮ V SOCIÁLNÍCH SLUŽBÁCH A SOCIÁLNÍCH PRACOVNÍKŮ „PODPORA PROFESNÍCH KOMPETENCÍ“

Výbor dobré vůle – Nadace Olgy Havlové podpořil v roce 2018 projekt Charity Luhačovice “Podpora profesních kompetencí.” Cílem podpořeného projektu je **zajistit dostupné, odborné a akreditované vzdělávání zaměstnanců, především sociálních pracovníků a pracovníků v sociálních službách, v terénních a ambulantních službách poskytovaných Charitou Luhačovice a Charitou Slavičín. Vzdělávání přispívá ke zlepšování kvality poskytovaných služeb rozšiřováním vzdělávání pracovníků Charity Luhačovice a Slavičín.**

Vzdělávací projekt podpořil a prohloubil současné profesní schopnosti a dovednosti našich pracovníků. Pracovníci Charity Luhačovice a Charity Slavičín na základě těchto získaných odborných kompetencí přistupují individuálně ke specifickým potřebám našich klientů, a přispívají ke zlepšování kvality poskytovaných sociálních služeb.

V rámci projektu byly realizovány celkově 3 kurzy:

Agentura Mgr. Jany Slané: kurz **Specifika komunikace s klienty s Alzheimerovou chorobou.** Lektorka Mgr. Jana Lacmanová, DiS., 15 účastníků.

Vzdělávací středisko CARITAS Olomouc: kurz **Základy využití metod paliativní a hospicové péče při péči o klienty sociálních služeb.** Lektorka Mgr. Andrea Radomská, 16 účastníků.

Mgr. Jiří Sobek: kurz **Jak dobře Individuálně plánovat,** lektor Mgr. Jiří Sobek, 17 účastníků.

Všechny kurzy pomohly pracovníkům prohloubit vědomosti a dovednosti, a byly plné praktických příkladů a ukázek. Pracovníci procházejí v rámci vzdělávání i dalšími školeními např. s Mgr. Miroslavem Snášelem na téma: **Mnoho podob hněvu – podněty k sebereflexi v pomáhajících profesích** toto školení absolvovalo 15 účastníků a **Doprovázení v životě a umírání,** absolvovalo jej 8 účastníků.

Za podporu ve výši 50.000,- Kč Výboru dobré vůle – Nadace Olgy Havlové mnohokrát děkujeme.

„Přáli bychom si, aby právo na důstojnou existenci měli i ti, kteří žijí s postižením nebo duševní nemocí, lidé opuštění a staří, ti, kteří mají jinou barvu pleti nebo jiný způsob života, ti, kteří se ocitli v nouzi nebo je zastihla zákeřná nemoc.“



Olga Havlová
Olga Havlová

Zpracovala: Mgr. Lenka Semelová, DiS., ředitelka organizace



POTRAVINOVÁ A MATERIÁLNÍ POMOC

Charita Luhačovice se stala oprávněným příjemcem darovaných potravin pro potřebné. Charita Luhačovice byla ministerstvem zemědělství ČR zařazena na seznam organizací, kterým mohou výrobci a prodejci nabízet potraviny. Tyto potraviny jsou určeny k pomoci lidem v sociální nouzi. Charita Luhačovice se v roce 2017 a 2018 opět zapojila do projektu MPSV „Potravinová a materiální pomoc nejchudším osobám (FEAD)“, která spočívá v distribuci potravinových a hygienických balíčků pro sociálně slabé, zároveň pracovníci pomáhají také odbornou radou. Potraviny jsou přijímány především od Potravinové banky Zlínského kraje, ale obrátit se na nás mohou i další výrobci a prodejci, a díky tomu lze pomáhat lidem, kteří tuto pomoc potřebují. Předpokládáme, že tato pomoc každoročně pomůže zhruba 20 až 30 příjemcům. Jde především o matky samoživitelky s malými dětmi, u kterých už sociální systém vyčerpal veškeré možnosti, ale také o seniory, lidi bez domova a další potřebné.

JAK ŽÁDAT O POMOC?

- Pomoc je určena lidem, kteří se ocitli nouzi, nebo se ocitli v situaci, kdy pomoc od sociálních odborů nedostačuje.
- Žádat o pomoc můžete zpravidla osobně, na Charitě Luhačovice

KONTAKTNÍ OSOBY PRO POTRAVINOVOU A MATERIÁLNÍ POMOC JSOU

Mgr. Lenka Semelová a Mgr. Anna Martincová
Charita Luhačovice
Hradisko 100, Luhačovice
Tel. 577 132 355



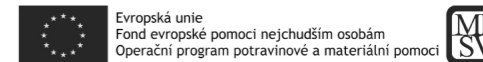
S potravinovou a materiální pomocí Charity nabízíme také poradenskou pomoc při řešení obtížných situací a nasměrování na další odborné služby pomáhající v těžkých životních situacích.

JAK MŮŽETE POMOCI?

- Darovat trvanlivé potraviny nebo věci při hromadných sbírkách: postní a adventní době nebo při sbírkách přímo v obchodních domech nebo kdykoliv během roku po předchozí domluvě.
- Jako právnická či fyzická osoba (můžeme vystavit potvrzení o přijmu daru)

Program Ministerstva práce a sociálních věcí je financovaný z Fondu evropské pomoci nejchudším osobám (FEAD - Fund for European Aid to the most Deprived). Česká republika má v programovém období 2014+ možnost z tohoto fondu získat až 23,3 milionů EUR. Pomoc bude po celé ČR distribuována především prostřednictvím neziskových organizací.

Potravinové banky - více o Potravinových bankách zde:
www.potravinovabanka.cz



• **Operační program potravinové a materiální pomoci podporuje osoby a domácnosti ohrožené chudobou a sociálním vyloučením.**

• **Ministerstvo práce a sociálních věcí prostřednictvím operačního programu realizuje projekt „Potravinová a materiální pomoc nejchudším osobám“.**

• **Nejchudší lidé dostanou díky projektu zdarma potravinové balíčky a balíčky se základními hygienickými potřebami a potřebami souvisejícími s péčí o děti.**

• **V rámci projektu jsou nabízeny doprovodné aktivity přispívající k sociálnímu začleňování.**

Projekt je financován z prostředků Fondu evropské pomoci nejchudším osobám prostřednictvím Operačního programu potravinové a materiální pomoci a státního rozpočtu ČR.

Ministerstvo práce a sociálních věcí

Na Poříčním právu 1, 128 01 Praha 2
E-mail: oppmp@mpsv.cz

www.mpsv.cz | facebook.com/mpsvcz | twitter.com/mpsvcz

OSTATNÍ ČINNOSTI CHARITY LUHAČOVICE

Odpovědná osoba:	Mgr. Lenka Semelová, DiS.
E-mail:	reditel@luhacovice.charita.cz
Mobil:	+ 420 731 402 043

V rámci naší činnosti nabízíme kurzy dalšího rozvoje. Jde o doprovázející služby.

PŮJČOVNA REHABILITAČNÍCH A KOMPENZAČNÍCH POMŮCEK A OSTATNÍ ČINNOSTI

V rámci provozování půjčovny rehabilitačních a kompenzačních pomůcek nabízíme zapůjčení těchto pomůcek: berle, hole, chodítka pevná i pojízdná, chodítka podpažní, závěsné sedačky do vany, sedačky do sprchy, WC křesla pevná nebo pojízdná, nástavce na WC, mechanické invalidní vozíky, elektrická polohovací, antidekubitní matrace, stolky k lůžku apod.

Na základě přímé potřeby a zájmu našich uživatelů jsou průběžně dokupovány další potřebné zdravotní a kompenzační pomůcky.

PŘEHLED OSTATNÍCH ČINNOSTÍ ZA ROK 2018

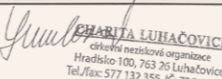
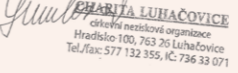
Počet účastníků kurzů AJ: 16 účastníků
Počet uživatelů půjčovny rehabilitačních a kompenzačních pomůcek:
Celkově bylo zapůjčeno:

Počet návštěv kurzů AJ: 199 návštěv
107 uživatelů
(z toho 60 uživatelů z regionu Luhačovicka)
182 zdravotních pomůcek

HOSPODAŘENÍ STŘEDISKA V KČ

Ostatní služby			
Za zapůjčené pomůcky	160 890	Materiálové náklady	52 778,30
Ostatní tržby z prodeje služeb	89 404	Služby (vč. Leasingu)	39 608,39
Ostatní výnosy	10 441,75	Osobní náklady	126 379,00
Přijaté příspěvky	0	Daně a poplatky	4 520,00
Dary	37 956	Ostatní náklady	46 972,50
Výnosy celkem	298 691,75	Náklady celkem	270 258,19
		Hospodářský výsledek	28 433,56

Zpracovala: Mgr. Lenka Semelová, DiS., ředitelka organizace

Vyúčtování za rok 2018			
Zkrácený název charity:	Luhačovice		
Kód charity:	509		
Oddíl A - Ekonomické údaje za charitu celkem			
6 VÝNOSY CELKEM	6 612 481	5 NAKLADY CELKEM	6 645 074
60: Tržby za výkony a zboží	1 611 823	50: Spotřebované nákupy	588 706
601: Za vlastní výrobky	0	501: DHM (do 40 tis)	170 422
602: Od zdravotních pojišťoven	341 338	501: Ostatní materiál	164 976
602: Za fakturované služby (IP)	0	502: Spotřeba energie	122 055
602: Tržby od klientů	940 671	503: Spotřeba ostatní (PHM)	131 253
602: Za fakultativní služby	79 521	504: Prodané zboží	0
602: Za zapůjčené kompenzační pomůcky	160 890	51: Služby	361 385
602: Ostatní tržby z prodeje služeb	89 404	511: Opravy a udržování	51 961
604: Za prodané zboží	0	512: Cestovné	9 638
64: Ostatní výnosy	13 094	513: Náklady na reprezentaci	10 698
648: z toho - tříkrálová sbírka	2 652	518: Nájemné	50 001
648: - jiné sbírky	0	518: Leasing	0
648: - dary	0	518: Telefon, internet, poštovné	48 978
65: Tržby z prodeje majetku	0	518: Subdodavatelé IP	0
68: Přijaté příspěvky	428 063	518: Školení	0
681: Zúčtované mezi org. složkami	0	518: Ostatní služby	190 089
682: Od měst a obcí	0	52: Osobní náklady	5 515 590
682: Od církevních organizací	0	521: Mzdové náklady (+ odměny)	3 867 464
682: Od ostatních organizací	89 115	521: OON (DPP, DPC)	145 668
682: Církevní sbírky	19 934	524: Zákonné sociální pojištění	1 330 165
682: Z prostředků tříkrálové sbírky	84 798	525: Ostatní sociální pojištění	0
682: Od fyzických osob	165 316	527: Stravné	0
682: Nadace, granty, fondy	68 900	527: Ostatní zákonné sociální náklady	163 358
682: Dary ze zahraničí	0	528: Ostatní sociální náklady	8 935
682: Ostatní sbírky a dary	0	53: Daně a poplatky	6 792
69: Provozní dotace	4 559 502	54: Ostatní náklady	84 506
691: Od MPSV	3 848 570	546: z toho dary	6 500
691: Od ostatních ústředních orgánů	0	55: Odpisy, prodaný majetek	82 744
691: Od krajů	118 500	551: z toho odpisy	82 744
691: Od měst a obcí	460 000	56: Změna stavu zásob vlast. činnosti	0
691: Od Úřadů práce	56 642	57: Aktivace	0
691: Z fondů Evropské unie	7 429	58: Poskytnuté příspěvky	2 900
691: Ostatní provozní dotace	68 361	59: Daň z příjmů	2 470
Oddíl B - Údaje o pracovnících		ROZDIL VÝNOSŮ A NAKLADŮ	-32 593
Celkový počet pracovníků (přepočtených)	14,18	Oddíl D - Doplnující údaje	
- pracovníci v přímé péči	11,54	Příjem z prostředků tříkrálové sbírky	84 798
- vedoucí pracovníci	0,92	Výše úvěru poskytnutého v průběhu roku	0
- administrativní pracovníci	1,00	Výše dotací na investice	0
- ostatní pracovníci	0,72	Výše příspěvků a darů na investice	235 800
Celkový počet hodin DPP a DPC	1 105	Vlastní zdroje na investice	0
- pracovníci v přímé péči	346	Investice - budovy a stavby	0
- vedoucí pracovníci	164	Investice - dopravní prostředky	235 800
- administrativní pracovníci	0	Investice - stroje, přístroje, zařízení	0
- ostatní pracovníci	595	Investice - ostatní	0
		Fyzický počet pracovníků 31.12.	16
Zkontrolujte, zda doložené ekonomické údaje a údaje o pracovnících jsou v souladu s účetní uzávěrkou vaší charity!		Poznámka:	
Ekonom:	Helena Máčalová		
Ředitel:	Mgr. Lenka Semelová, DiS.		

SPONZORSTVÍ A DARY

Každý sponzorský dar pomáhá kvalitě péče o naše uživatele a pomáhá nám zajišťovat rozvoj našich sociálních služeb. Jsme proto vděční i za ty nejmenší příspěvky. Díky sponzorům můžeme zapůjčovat rehabilitační a kompenzační pomůcky a využívat mnoho věcí, na které bychom jinak neměli finanční prostředky.

Máte-li možnost a můžete-li pomoci svými sponzorskými dary situaci lidí v nouzi zlepšit, jsme Vám velmi vděční a naložíme s těmito příspěvky dle Vašeho přání. Podporujeme také zahraniční humanitární pomoc. Na každý dar poskytneme smlouvu nebo vystavíme potvrzení o převzetí Vašeho daru.

Dary poskytované Charitě Luhačovice lze odečíst od základu daně z příjmů, a to jak u fyzických, tak i u právnických osob. (Zákon o dani z příjmu č. 586/1992 Sb.)

Příspěvkový účet: ČSOB Zlín, č.ú. 191151601/0300

Ministerstvo práce a sociálních věcí

Ministerstvo vnitra ČR

Ministerstvo zemědělství

Zlínský kraj

Město Luhačovice

Obec Biskupice

Obec Ludkovice

Městys Pozlovice

Obec Podhradí

Obec Horní Lhota

Obec Dolní Lhota

Obec Sehradice

TV Noe

Radio PROGLAS

OSA

Úřad práce ve Zlíně

Podravka – Lagris a.s.

Výbor dobré vůle – Nadace Olgy Havlové

Dům dětí a mládeže Luhačovice

Skautský oddíl Luhačovice

VAVRYS CZ s.r.o.

VINCENTKA a.s.

ZÁLESÍ a.s.

Městský dům kultury ELEKTRA Luhačovice

Luhačovice.cz

NADACE SYNOT

Pěstík s.r.o.

BI&FU sport shop



PROJEKT SOCIÁLNÍHO AUTOMOBILU 2013-2018 PODPOŘILY TYTO FIRMY:

CIMA, DP NÁBYTEK, ENERGY, FARMA RUDIMOV, HOTEL VLTAVA, Hydraulics s.r.o., JF PLASTY s.r.o., JPgips s.r.o., KALADA, KLIMASTAV s.r.o., K-PROJEKT, LÉKÁRNA PALMA, LUIZ, MEDIA MIX, s.r.o., MELADO s.r.o., MĚSTYS POZLOVICE, MOEL s.r.o., OBEC BISKUPICE, OBEC HORNÍ LHOTA, OBEC SEHRADICE, P&L, spol. s r.o., PODLAHY GREGOR, PRABOS PLUS a.s., PROKLIMO CHLADÍČÍ TECHNIKA s.r.o., RTOX s.r.o., SANTECH PLUS s.r.o., SlavNET, TOM TRANSPORT s.r.o., TRUHLÁŘSTÍ PAVELKA, TRUHLÁŘSTVÍ ZPĚVÁK, TRYON s.r.o., TVT EURO - okna s.r.o., VINCENTKA a.s., VIZET s.r.o., VÝŠKOVKY ŠOBÁŇ, ZÁLESÍ a.s. HOTEL POHODA.



ČINNOST CHARITY LUHAČOVICE PODPORUJÍ

Arcidiecézní charita Olomouc, Římskokatolická farnost Luhačovice, Římskokatolická farnost Pozlovice a Římskokatolická farnost Horní Lhota, Praktičtí a odborní lékaři našich uživatelů, Všeobecná zdravotní pojišťovna, Česká průmyslová zdravotní pojišťovna, Autoservis Humenik, Autoškola Slovák, Božena Jílková – CLIP, ČIKOPROJEKT s.r.o., Hospoda na Maleniskách Provodov, KALADA Luhačovice, Léčebné kopaní s.r.o., LUHATRADE s.r.o., Nadace SYNOT, Nadace Zdraví pro Moravu, Nadační fond TESCO, OTOLARYNGO, spol. s r.o., PAVLACKÝ s.r.o. Pekařna Merkur, P & L spol. s r.o. Biskupice, Podravka – Lagris a.s., SSOŠ Luhačovice, VAVRYS CZ s.r.o., VINCENTKA a.s., Výbor dobré vůle – Nadace Olgy Havlové, ZÁLESÍ a.s., Folklorní soubor LELUJA, Dům dětí a mládeže Luhačovice, Domov pro seniory Luhačovice, Mateřská škola Luhačovice, Městský dům kultury Elektra, Základní umělecká škola Luhačovice, paní Brumarová, MUDr. Brzák Jaroslav, Bc. Vlastimil Červenka, Dostálek Jan, Ing. Dostálek František, Dostálková Eva, Mgr. Jiří Drga, Bc. Gondová Ladislava, Hečová Dana, paní Humeníková, paní Hrušová, Hýsek Lukáš, Hýsková Hana, paní Chupíková, Chvilová Marie, Ing. Jandora Tomáš, Jeřábková Marie, P. Krzytov Klat, Ing. Kuda Zdeněk, Lukeš Jan, Máchalíková Markéta, Masařová Jiřina, paní Miklová, Mikulcová Milana, Mikulová Marie, MUDr. Mlček Petr, Orság Petr, Ing. Pančocha Radek, Pančochová Zdeňka, Pavelková Eva, Ing. Pavlák Hýnek, PhDr. Petraková Blanka (Muzeum Jihovýchodní Moravy Zlín), Paní Plášková, MUDr. Pochylý Stanislav, Slovák Vojtěch, Ing. Slovák Hana, Mgr. Stolaříková Pavlína, Šenovský Pavel, P. Sevcík Jiří, MUDr. Šmajstrla Jan, MUDr. Šmajstrlová Marie, Šumšal Jan, Tomášková Magdaléna, P. Mgr. Martin Rumíšek, Vaclučík Lubomír, Pharm. Dr. Valentová Eva, Váňa Martin, rodina Váňova, Zuzana Žajdlíková, a řada dalších drobných dárců a dobrovolníků. Činnost Charity Luhačovice podporují také ANONYMNÍ DÁRCI.

Děkujeme všem jmenovaným i nejménovaným dárcům, vážíme si každého daru, pomoci a modlitby, díky kterým můžeme naplňovat naše poslání, pomáhat lidem v nouzi. Upřímně děkujeme všem spolupracujícím institucím, firmám, sponzorům, rodinám, jednotlivcům, dobrovolným spolupracovníkům a všem příznivcům Charity Luhačovice za jakoukoli pomoc.

Vaše přičinění, osobní nasazení a modlitby nám pomáhají naplňovat pomoc pro ty, kdo se bez pomoci druhých neobejdou.

Dle vyhlášky č. 504/2002 Sb.

VÝKAZ ZISKU A ZTRÁTY pro nevýdělečné organizace
v plném rozsahu
ke dni 31.12.2018

(v celých tisících Kč)

iČO
7 3 6 3 3 0 7 1

Název a sídlo účetní jednotky
Charita Luhačovice
Hradisko 100
Luhačovice
76326

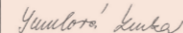
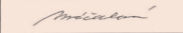
73633071

Označení a	NÁKLADY b	Činnost		
		návrh 1	hospodářská 2	celkem 3
A.I.	Spotřebované nákupy a nakupované služby (součet A.I.1. až A.I.6.)	951	0	951
1.	Spotřeba materiálu, energie a ostatních neskladovaných dodávek	589	0	589
2.	Prodané zboží	0	0	0
3.	Opravy a udržování	52	0	52
4.	Náklady na cestovné	10	0	10
5.	Náklady na reprezentaci	11	0	11
6.	Ostatní služby	289	0	289
A.II.	Změny stavu zásob vlastní činnosti a aktívace (součet A.II.7. až A.II.9.)	0	0	0
7.	Změna stavu zásob vlastní činnosti	0	0	0
8.	Aktívace materiálu, zboží a vnitřní organizačních služeb	0	0	0
9.	Aktívace dlouhodobého majetku	0	0	0
A.III.	Osobní náklady (součet A.III.10. až A.III.14.)	5 515	0	5 515
10.	Mzdové náklady	4 013	0	4 013
11.	Zákonné sociální pojištění	1 330	0	1 330
12.	Ostatní sociální pojištění	0	0	0
13.	Zákonné sociální náklady	163	0	163
14.	Ostatní sociální náklady	9	0	9
A.IV.	Daně a poplatky (A.IV.15.)	6	0	6
15.	Daně a poplatky	6	0	6
A.V.	Ostatní náklady (součet A.V.16. až A.V.22.)	85	0	85
16.	Smluvní pokuty, úroky z prodlení, ostatní pokuty a penále	0	0	0
17.	Odpis nedobytné pohledávky	0	0	0
18.	Nákladové úroky	0	0	0
19.	Kursově ztráty	0	0	0
20.	Dary	7	0	7
21.	Manka a škody	0	0	0
22.	Jiné ostatní náklady	78	0	78

Označení a	NÁKLADY b	Činnost		
		návrh 1	hospodářská 2	celkem 3
A.VI.	Odpisy, prodaný majetek, tvorba a použití rezerv a opravných položek (součet A.VI.23. až A.VI.27.)	83	0	83
23.	Odpisy dlouhodobého majetku	83	0	83
24.	Prodaný dlouhodobý majetek	0	0	0
25.	Prodané cenné papíry a podíly	0	0	0
26.	Prodaný materiál	0	0	0
27.	Tvorba a použití rezerv a opravných položek	0	0	0
A.VII.	Poskytnuté příspěvky (A.VII.28.)	3	0	3
28.	Poskytnuté členské příspěvky a příspěvky zúčtované mezi organizačními složkami	3	0	3
A.VIII.	Daně z příjmů (A.VIII.29.)	0	0	0
29.	Daně z příjmů	0	0	0
NÁKLADY CELKEM (A.I. + A.II. + A.III. + A.IV. + A.V. + A.VI. + A.VII. + A.VIII.)		6 643	0	6 643

73633071

Označení a	VÝNOSY b	Činnost		
		návrh 1	hospodářská 2	celkem 3
B.I.	Provozní dotace (B.I.1.)	4 560	0	4 560
1.	Provozní dotace	4 560	0	4 560
B.II.	Přijaté příspěvky (součet B.II.2. až B.II.4.)	428	0	428
2.	Přijaté příspěvky zúčtované mezi organizačními složkami	0	0	0
3.	Přijaté příspěvky (dary)	428	0	428
4.	Přijaté členské příspěvky	0	0	0
B.III.	Tržby za vlastní výkony a za zboží	1 612	0	1 612
B.IV.	Ostatní výnosy (součet B.IV.5. až B.IV.10.)	13	0	13
5.	Smluvní pokuty, úroky z prodlení, ostatní pokuty a penále	0	0	0
6.	Platby za odepsané pohledávky	0	0	0
7.	Výnosové úroky	0	0	0
8.	Kursově zisky	0	0	0
9.	Zúčtování fondů	0	0	0
10.	Jiné ostatní výnosy	13	0	13
B.V.	Tržby z prodeje majetku (součet B.V.11. až B.V.15.)	0	0	0
11.	Tržby z prodeje dlouhodobého nehmotného a hmotného majetku	0	0	0
12.	Tržby z prodeje cenných papírů a podílů	0	0	0
13.	Tržby z prodeje materiálu	0	0	0
14.	Výnosy z krátkodobého finančního majetku	0	0	0
15.	Výnosy z dlouhodobého finančního majetku	0	0	0
VÝNOSY CELKEM (B.I. + B.II. + B.III. + B.IV. + B.V.)		6 613	0	6 613
C.	Výsledek hospodaření před zdaněním	-30	0	-30
D.	Výsledek hospodaření po zdanění	-30	0	-30

Sestaveno dne: 24.3.2019	Podpisový záznam statutárního orgánu účetní jednotky nebo podpisový záznam fyzické osoby, která je účetní jednotkou 
Právní forma účetní jednotky	Osoba odpovědná za účetnictví (jméno a podpis) Helena Mácalová 
Příjemčí podnikání sociální a charitativní činnost	Osoba odpovědná za účetní závěrku (jméno a podpis) Mgr. Lenka Semelová tel.: 577132355 linka:

Dle vyhlášky č. 504/2002 Sb.

ROZVAHA pro nevýdělečné organizace

v plném rozsahu

ke dni 31.12.2018

(v celých tisících Kč)

IČO
7 3 6 3 3 0 7 1

Název a sídlo účetní jednotky
Charita LuhačoviceHradištko 100
Luhačovice
76326

Označení a	AKTIVA b	Stav k prvnímu dni účetního období 1	Stav k poslednímu dni účetního období 2
A.	Dlouhodobý majetek celkem (A.I. + A.II. + A.III. + A.IV.)	889	1 042
A. I.	Dlouhodobý nehmotný majetek celkem (součet A.I.1. až A.I.7.)	0	0
1.	Nehmotné výsledky výzkumu a vývoje	0	0
2.	Software	0	0
3.	Ocenitelná práva	0	0
4.	Drobný dlouhodobý nehmotný majetek	0	0
5.	Ostatní dlouhodobý nehmotný majetek	0	0
6.	Nedokončený dlouhodobý nehmotný majetek	0	0
7.	Poskytnuté zálohy na dlouhodobý nehmotný majetek	0	0
A. II.	Dlouhodobý hmotný majetek celkem (součet A.II.1. až A.II.10.)	1 110	1 346
1.	Pozemky	0	0
2.	Umělecká díla, předměty a sbírky	0	0
3.	Stavby	754	754
4.	Hmotné movité věci a jejich soubory	356	592
5.	Pěstičské celky trvalých porostů	0	0
6.	Dospělá zvířata a jejich skupiny	0	0
7.	Drobný dlouhodobý hmotný majetek	0	0
8.	Ostatní dlouhodobý hmotný majetek	0	0
9.	Nedokončený dlouhodobý hmotný majetek	0	0
10.	Poskytnuté zálohy na dlouhodobý hmotný majetek	0	0
A. III.	Dlouhodobý finanční majetek celkem (součet A.III.1. až A.III.6.)	0	0
1.	Podíly - ovládaná nebo ovládaná osoba	0	0
2.	Podíly - podstatný vliv	0	0
3.	Dluhové cenné papíry držené do splatnosti	0	0
4.	Zápůjčky organizačním složkám	0	0
5.	Ostatní dlouhodobé zápůjčky	0	0
6.	Ostatní dlouhodobý finanční majetek	0	0

IČ: 73633071

Označení a	AKTIVA b	Stav k prvnímu dni účetního období 1	Stav k poslednímu dni účetního období 2
A. IV.	Oprávký k dlouhodob. majetku celkem (součet A.IV.1 až A.IV.11.)	-221	-304
1.	Oprávký k nehmotným výsledkům výzkumu a vývoje	0	0
2.	Oprávký k softwaru	0	0
3.	Oprávký k ocenitelným právům	0	0
4.	Oprávký k drobnému dlouhodobému nehmotnému majetku	0	0
5.	Oprávký k ostatnímu dlouhodobému nehmotnému majetku	0	0
6.	Oprávký ke stavbám	-98	-115
7.	Oprávký k samostatným hmotným movitým věcem a souborům hmotných movitých věcí	-123	-189
8.	Oprávký k pěstičským celkům trvalých porostů	0	0
9.	Oprávký k základnímu stádu a tažným zvířatům	0	0
10.	Oprávký k drobnému dlouhodobému hmotnému majetku	0	0
11.	Oprávký k ostatnímu dlouhodobému hmotnému majetku	0	0
B.	Krátkodobý majetek celkem (B.I. + B.II. + B.III. + B.IV.)	1 268	1 183
B. I.	Zásoby celkem (součet B.I.1. až B.I.9.)	38	0
1.	Materiál na skladě	38	0
2.	Materiál na cestě	0	0
3.	Nedokončená výroba	0	0
4.	Polotovary vlastní výroby	0	0
5.	Výrobky	0	0
6.	Mladá a ostatní zvířata a jejich skupiny	0	0
7.	Zboží na skladě a v prodejnách	0	0
8.	Zboží na cestě	0	0
9.	Poskytnuté zálohy na zásoby	0	0
B. II.	Pohledávky celkem (součet B.II.1. až B.II.19.)	251	201
1.	Odběratelé	31	25
2.	Směnky k inkasu	0	0
3.	Pohledávky za eskontované cenné papíry	0	0
4.	Poskytnuté provozní zálohy	17	17
5.	Ostatní pohledávky	72	93
6.	Pohledávky za zaměstnanci	5	5
7.	Pohledávky za institucemi sociálního zabezpečení a veřejného zdravotního pojištění	0	0
8.	Daň z příjmů	0	0
9.	Ostatní přímé daně	0	0
10.	Daň z přidané hodnoty	0	0

IČ: 73633071

Označení a	AKTIVA b	Stav k prvnímu dni účetního období 1	Stav k poslednímu dni účetního období 2
11.	Ostatní daně a poplatky	0	0
12.	Nároky na dotace a ostatní zúčtování se státním rozpočtem	0	0
13.	Nároky na dotace a ostatní zúčtování s rozpočtem orgánů územních samosprávných celků	0	0
14.	Pohledávky za společníky sdruženými ve společnosti	0	0
15.	Pohledávky z pevných termínovaných operací a opcí	0	0
16.	Pohledávky z vydaných dluhopisů	0	0
17.	Jiné pohledávky	0	0
18.	Dohadné účty aktivní	126	61
19.	Opravná položka k pohledávkám	0	0
B. III.	Krátkodobý finanční majetek celkem (součet B.III.1. až B.III.7.)	966	955
1.	Peněžní prostředky v pokladně	81	80
2.	Ceniny	0	0
3.	Peněžní prostředky na účtech	885	875
4.	Majetkové cenné papíry k obchodování	0	0
5.	Dluhové cenné papíry k obchodování	0	0
6.	Ostatní cenné papíry	0	0
7.	Peníze na cestě	0	0
B. IV.	Jiné aktiva celkem (součet B.IV.1. až B.IV.2.)	13	27
1.	Náklady příštích období	13	27
2.	Příjmy příštích období	0	0
AKTIVA CELKEM (A. + B.)		2 157	2 225

IČ: 73633071

Označení a	PASIVA b	Stav k prvnímu dni účetního období 3	Stav k poslednímu dni účetního období 4
A.	Vlastní zdroje celkem (A.I. + A.II.)	1 719	1 723
A. I.	Jmění celkem (A.I.1. + A.I.2. + A.I.3.)	1 693	1 753
1.	Vlastní jmění	1 507	1 515
2.	Fondy	186	238
3.	Oceňovací rozdíly z přecenění finančního majetku a závazků	0	0
A. II.	Výsledek hospodaření celkem (A.II.1. + A.II.2. + A.II.3.)	26	-30
1.	Účet výsledku hospodaření	26	-30
2.	Výsledek hospodaření ve schvalovacím řízení	0	0
3.	Nerozdělený zisk, neuhrazená ztráta minulých let	0	0
B.	Cizí zdroje celkem (B.I. + B.II. + B.III. + B.IV.)	438	502
B. I.	Rezervy celkem (B.I.1.)	0	0
1.	Rezervy	0	0
B. II.	Dlouhodobé závazky celkem (součet B.II.1. až B.II.7.)	0	0
1.	Dlouhodobé úvěry	0	0
2.	Vydané dluhopisy	0	0
3.	Závazky z pronájmu	0	0
4.	Přijaté dlouhodobé zálohy	0	0
5.	Dlouhodobé směnky k úhradě	0	0
6.	Dohadné účty pasivní	0	0
7.	Ostatní dlouhodobé závazky	0	0
B. III.	Krátkodobé závazky celkem (součet B.III.1. až B.III.23.)	424	488
1.	Dodavatelé	0	7
2.	Směnky k úhradě	0	0
3.	Přijaté zálohy	0	0
4.	Ostatní závazky	0	0
5.	Zaměstnanci	243	270
6.	Ostatní závazky vůči zaměstnancům	0	0
7.	Závazky k institucím sociálního zabezpečení a veřejného zdravotního pojištění	131	150
8.	Daň z příjmů	0	0
9.	Ostatní přímé daně	23	35
10.	Daň z přidané hodnoty	0	0
11.	Ostatní daně a poplatky	0	0
12.	Závazky ze vztahu k státnímu rozpočtu	0	0
13.	Závazky ze vztahu k rozpočtu orgánů územních samosprávních celků	0	0
14.	Závazky z upsaných nesplacených cenných papírů a podílů	0	0

IČ: 73633071

Označení a	PASIVA b	Stav k prvnímu dni účetního období 3	Stav k poslednímu dni účetního období 4
15.	Závazky ke společníkům sdruženým ve společnosti	0	0
16.	Závazky z pevných termínovaných operací a opcí	0	0
17.	Jiné závazky	0	0
18.	Krátkodobé úvěry	0	0
19.	Eskontní úvěry	0	0
20.	Vydané krátkodobé dluhopisy	0	0
21.	Vlastní dluhopisy	0	0
22.	Dohadné účty pasivní	27	26
23.	Ostatní krátkodobé finanční výpomoci	0	0
B. IV.	Jiné pasiva celkem (součet B.IV.1. až B.IV.2.)	14	14
1.	Vydaje příštích období	0	0
2.	Výnosy příštích období	14	14
PASIVA CELKEM (A. + B.)		2 157	2 225

VÝROK NEZÁVISLÉHO AUDITORA

ZPRÁVA NEZÁVISLÉHO AUDITORA

Účetní jednotka, sídlo:	Charita Luhačovice Hradisko 100 76326 Luhačovice
IČO:	73633071
Auditorskou zprávu vypracoval:	Ing. Ivan Kučera, s.r.o., Uh. Hradiště, Na Zápovědi 428, PSČ 68601, číslo oprávnění KAČR č. 589
Datum vypracování zprávy:	14.5.2019

Ověřil jsem přiloženou účetní závěrku **Charity Luhačovice, Luhačovice, Hradisko 100**, tj. rozvahu k 31.12.2018, výkaz zisku a ztrát za období od 1.1.2018 do 31.12.2018.

Odpovědnost statutárního orgánu účetní jednotky za účetní závěrku

Na sestavení a věrné zobrazení účetní závěrky v souladu s českými účetními předpisy odpovídá statutární orgán **Charity Luhačovice, Luhačovice, Hradisko 100**. Součástí této odpovědnosti je navrhnout, zavést a zajistit vnitřní kontroly nad sestavováním a věrným zobrazením účetní závěrky tak, aby neobsahovala významné nesprávnosti způsobené podvodem nebo chybou, zvolit a uplatňovat vhodné účetní metody a provádět dané situaci přiměřené účetní odhady.

Odpovědnost auditora

Mým úkolem je vydat na základě provedeného auditu výrok k této účetní závěrce. Audit jsme provedli v souladu se zákonem o auditorech a Mezinárodními auditorskými standardy a souvisejícími aplikačními doložkami Komory auditorů České republiky. V souladu s těmito předpisy jsem povinen dodržovat etické normy a naplánovat a provést audit tak, abych získal přiměřenou jistotu, že účetní závěrka neobsahuje významné nesprávnosti.

Audit zahrnuje provedení auditorských postupů, jejichž cílem je získat důkazní informace o částkách a skutečnostech uvedených v účetní závěrce. Výběr auditorských postupů závisí na úsudku auditora, včetně posouzení rizik, že účetní závěrka obsahuje významné nesprávnosti způsobené podvodem nebo chybou. Při posuzování těchto rizik auditor přihlídně k vnitřním kontrolám, které jsou relevantní pro sestavení a věrné zobrazení účetní závěrky. Cílem posouzení vnitřních kontrol je navrhnout vhodné auditorské postupy, nikoli vyjádřit se k účinnosti vnitřních kontrol. Audit též zahrnuje posouzení vhodnosti použitých účetních metod, přiměřenosti účetních odhadů provedených vedením i posouzení celkové prezentace účetní závěrky.

Domníváme se, že získané důkazní informace tvoří dostatečný a vhodný základ pro vyjádření mého výroku.

Výrok auditora

Podle mého názoru účetní závěrka podává věrný a poctivý obraz aktiv, pasiv a finanční situace **Charity Luhačovice, Luhačovice, Hradisko 100** k 31.12.2018 a nákladů, výnosů a výsledku jejího hospodaření za rok 2018 v souladu s českými účetními předpisy.

Na základě uvedených skutečností vydávám k účetní závěrce **Charity Svaté rodiny Luhačovice, Luhačovice, Hradisko 100** sestavené k datu 31.12.2018 výrok bez výhrad.

V Uh. Hradišti dne 14.5.2019

Ing. Ivan Kučera
Číslo oprávnění KAČR 0353



Ing. Ivan Kučera, s.r.o.
číslo oprávnění KAČR 589
Na Zápovědi 428
Uherské Hradiště

Příloha:
- výkaz zisků a ztrát k 31.12.2018
- rozvaha k 31.12.2018

Sestaveno dne: 24. 3. 2019	Podpisový záznam statutárního orgánu účetní jednotky nebo podpisový záznam fyzické osoby, která je účetní jednotkou
Právní forma účetní jednotky církvevní právnická osoba	Osoba odpovědná za účetnictví (jméno a podpis) Helena Máčalová
Předmět podnikání sociální a charitativní činnost	Osoba odpovědná za účetní závěrku (jméno a podpis) Mgr. Lenka Semelová Diá.
tel.: 577132355	linka:

JSME TU PRO VÁS JIŽ 15 LET! 2004 – 2019

Mgr. Lenka Semelová, DiS.
Ředitelka Charity Luhačovice
+ 420 577 132 355
reditel@luhacovice.charita.cz

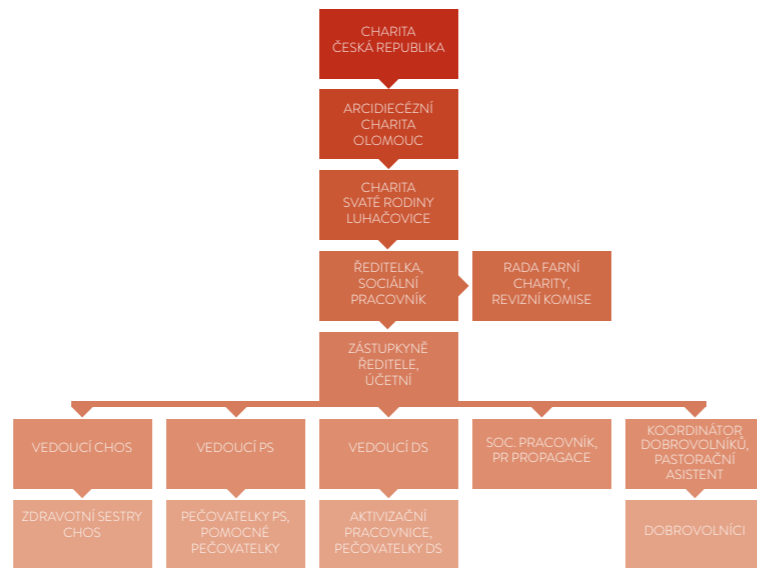
Bc. Františka Vratislavská, DiS.
Vrchní sestra DZP a vedoucí pečovatelek CHPS
+ 420 577 132 359
chops@luhacovice.charita.cz

Mgr. Karolína Žáčková
Vedoucí Denního stacionáře
+ 420 577 132 363
stacionar@luhacovice.charita.cz

Mgr. Anna Martincová
Sociální pracovnice, PR a propagace
+ 420 604 148 416
poradna@luhacovice.charita.cz

Mgr. Karel Adámek
Koordinátor dobrovolníků, pastorační asistent
+ 420 577 132 355
dobrovolnici@luhacovice.charita.cz

www.luhacovice.charita.cz
Staňte se našimi přáteli na Facebooku,
najdete nás zde pod jménem
„Charita Luhačovice“



Datum vydání: 25.6.2019



ZE ŽIVOTA
CHARITY
LUHAČOVICE

1/ Turnaj v ruských kuželkách s Domovem pro seniory Luhačovice

2/ Loučení s dlouholetou pracovnicí Zuzanou Žajdlíkovou

3/ Setkání pro seniory v Luhačovicích

4/ Předávání nového soc. automobilu

5/ Předávání nového soc. automobilu

6/ Vánoční posezení s panem farářem

7/ Společná mše v kapli Panny Marie

8/ Plovárna Luhačovice – odměna pro tříkrálové koledníky a jejich asistenty

9/ Zlínská pout' charity olomoucké arcidiecéze

*„JSME TU
PRO VÁS
JIŽ 15 LET“*