

**VÝROČNÍ  
ZPRÁVA**

Charita Luhačovice 2021



**POSLÁNÍ CHARITY VYCHÁZÍ  
ZE STANOV CHARITY LUHAČOVICE:**

„Charita, jako milosrdná láska (caritas), je naplňování Kristovy výzvy vyhledávat potřebné a pomáhat bližnímu v nouzi.“

**PODSTATU CHARITY NACHÁZÍME  
V EVANGELIU SV. MATOUŠE:**

„Neboť jsem hladověl, a dali jste mi najíst, žíznul jsem a dali jste mi pít, byl jsem na cestách, a ujali jste se mne, byl jsem nahý, a oblékli jste mne, byl jsem nemocen, a navštívili jste mne, byl jsem ve vězení, a přišli jste za mnou.“

*(Mat 25, 35-36)*

Úvodní slovo .....	01
Kontakty .....	02
O nás, podpora zřizovatele .....	03
Poslání, realizované projekty, pracovníci charity .....	04
Domácí zdravotní péče .....	05
Charitní pečovatelská služba .....	08
Denní stacionář Luhačovice .....	11
Dobrovolnická činnost .....	14
Tříkrálová sbírka 2021 .....	17
Vzdělávací projekt, Podpora paliativní péče.....	19
Potravinová a materiální pomoc .....	20
Ostatní činnosti Charity Luhačovice .....	21
Sponzorství a dary .....	22
Poděkování .....	23
Hospodaření Charity Luhačovice v roce 2021 .....	24
Výkaz zisků a ztrát .....	25
Rozvaha .....	26
Zpráva auditora .....	29
Příloha k účetní závěrce .....	30
Organizační struktura .....	32

**SLOVO DUCHOVNÍHO SPRÁVCE**

Opět po roce otvíráme výroční zprávu naší Charity Luhačovice a opět můžeme vidět, jak ten minulý rok rychle uběhl, jak byl zase jiný, jak jsme bojovali s časem a s novými výzvami. Mnohokrát jsme nevěděli, jak dál a co bude v dalších dnech a mnohokrát jsme nechápali, co se kolem ve světě děje – válka na Ukrajině a s ní příchod mnoha lidí, kteří potřebují naši okamžitou pomoc.

Život často není procházka růžovou zahradou, i když bychom si to asi přáli a práce v charitě není poklidná výletní plavba, ale spíše cesta po rozbouraném moři, kdy netušíme, co nás v dalších okamžicích čeká. Chci moc poděkovat vám všem, kteří přes náročnost úkolů neztrácíte odvahu pokračovat v poslání charity. Kteří hledáte stále nové cesty a způsoby být nablízku potřebným. Často o tom mluví papež František, kdy nás povzbuzuje k hledání nových cest pro dobro společností i k srdci druhých lidí.

Rádi bychom našli v životě pevný bod, kterého by se dalo chytit, mít jistotu, že příští rok ta cesta bude poklidnější... a stále více si uvědomuji, že ta jediná jista, kterou máme, jsou slova Ježíše: „Nebojte se, já budu s vámi!“

Přeji vám, všem zaměstnancům charity, ať pro dobro, které vykonáte, zakoušíte stále znovu radost ve svém srdci a Boží požehnání ať provází vás i vaše blízké.

P. Jan Ston

farář Farnosti Luhačovice a Pozlovce

**SLOVO ŘEDITELKY CHARITY LUHAČOVICE**

Vážení přátelé charitního díla, v roce 2021 jsme byli nuceni pracovat ve výrazně ztížených podmínkách daných epidemií Covidu 19. Nutnost dodržování přísných hygienických podmínek, obavy o sebe, své rodiny i své blízké, nás opět naučily, že flexibilita a přizpůsobování se jsou správnou cestou, jak být

co nejvíce nápomocni v potřebách našich klientů. Najednou se v této době všichni stáváme nejistými, s otázkami „Jak to bude dál?“

Jsem vděčná a hrdá na stabilní tým, který se navzájem podporuje a pracuje spolehlivě a i přes tuto složitou situaci si je vzájemně oporou. Musím ocenit vysokou profesionalitu všech pracovníků, kdy se i za ztížených podmínek podařilo po celý rok udržet rozsah a kvalitu poskytovaných služeb.

Rok 2021 nám uběhl velmi rychle, ale o to víc jsme si vážili společných akcí přes léto, které nám umožňovaly se sejit a ocenit možnost vidět se opět osobně. Novou příležitostí bylo i farní setkání na Den prarodičů a seniorů. Věřím, že se toto mezigenerační setkání stane tradicí i do budoucna.

Díky Výboru dobré vůle - Nadace Olgy Havlové proběhly opět skvělé vzdělávací akce a zakoupili jsme velké množství nových zdravotních kompenzačních pomůcek pro naše uživatele.

Děkuji za skvělou spolupráci a podporu místním samosprávám i všem donátorům – MPSV, MV, MZe, Zlínskému kraji, bez jejichž finanční pomoci a podpory by se naše práce neobešla. Děkuji za pomoc a podporu Radě charity, děkanu P. Pavlu Macurovi. Děkuji všem kněžím v našich farnostech. P. Janu Stonovi, P. Janu Svozilovi, P. Jířímu Ševčíkovi. Velké díky patří všem lidem ve farnostech Luhačovice, Pozlovce, Horní Lhota a všem našim dárčům. Děkuji všem, kteří se za charitní dílo modlí.

Děkuji všem lidem, pracovníkům, dobrovolníkům za jejich obětavou službu a spolehlivou práci pro ostatní. Právě tato konkrétní pomoc a využití vlastního času k pomoci a službě druhým, dělají malé kapky, které tvoří obrovské moře.

S úctou a přáním všeho dobrého a pevného zdraví

Mgr. Lenka Semelová, DiS.  
ředitelka Charity Luhačovice

*„Nehledejme nadbytek pro sebe, nýbrž dobro pro druhé a nic dražšího nám nebude chybět.“*



## CHARITA LUHAČOVICE

Hradisko 100  
763 26 Luhačovice  
Tel.: +420 577 132 355  
Datová schránka: vhf3m89

info@luhacovice.charita.cz  
www.luhacovice.charita.cz

IČ: 73633071  
DIČ: CZ73633071 (nejsme plátcí DPH)

### STATUTÁRNÍ ZÁSTUPCE/ŘEDITEL

**Mgr. Lenka Semelová, DiS.**

Mobil: + 420 731 402 043  
reditel@luhacovice.charita.cz

### DUCHOVNÍ SPRÁVCE FARNOSTI

Mgr. Jan Ston


### CHARITNÍ RADA

Předseda: Ing. Hana Slováková

Členové: Jiřina Masařová  
MUDr. Věra Rajchlová  
Mgr. Jiřina Šenovská  
Ing. Tomáš Jandora

Celkový počet pracovníků ke dni 31. 12. 2021:  
17 pracovníků — celkově 14,8 úvazků

### Bankovní účet: ČSOB Zlín, č.ú. 191151601/0300

Staňte se našimi přáteli na Facebooku,  
najdete nás zde pod jménem „Charita Luhačovice“ 

### ÚZEMÍ PŮSOBNOSTI CHARITY LUHAČOVICE:

Luhačovice, Biskupice, Dolní Lhota, Horní Lhota, Kladná-Žilín,  
Ludkovice, Podhradí, Polichno, Pozlovice, Řetechov, Sehradice

Registrace u Ministerstva kultury ČR dle  
Zákona č. 3/2002 Sb.  
Č. 8/1-02-738/2004-6048 ze dne 1. 4. 2004

Charita Luhačovice je součástí  
Arcidiecézní charity Olomouc, která je organizačně  
začleněna pod Charitu Česká republika.  
Charita Česká republika je členem celosvětové  
organizace Caritas Internationalis.

02

KONTAKTY

03

O NÁS . PODPORA ZŘIZOVATELE

Sídlíme v budově Římskokatolické farnosti Luhačovice (bývalá fara) na adrese Hradisko 100 v Luhačovicích. 1. 4. 2004 byla Charitě Luhačovice udělena právní subjektivita a tato církevní nezisková organizace, zřízená olomouckým arcibiskupem Mons. Janem Graubnerem byla zaregistrována na Ministerstvu kultury dle Zákona č. 3/2002 Sb. Zřízení proběhlo na základě Stanov Arcidiecézní charity Olomouc (ACHO). Charita Luhačovice je tedy účelovým zařízením římskokatolické církve.

### PODPORA ZŘIZOVATELE

#### Zřizovatelem Charity Luhačovice je Arcibiskupství olomoucké.

- Úvazek pastoračního asistenta, který pracuje v Charitě Luhačovice je financován Arcibiskupstvím olomouckým.
- Zřizovatel nám poskytuje zázemí pro charitativní činnost v církevní budově na adrese Hradisko 100 v Luhačovicích za nekomerční nájemné.
- V případě potřeby poskytuje půjčky na překlenutí období, než do našich služeb přijdou dotace z veřejných zdrojů.
- Nemalý význam má podpora církve při zajišťování lepších podmínek při nákupech strategických komodit a služeb, jako jsou energie, pojištění, služby telefonních operátorů a jiné. Díky této pomoci dosahujeme stálých úspor.
- Církev umožňuje zaměstnancům rozvoj a podporu v duchovní oblasti, společné modlitby a mše za charitu každé třetí úterý v měsíci.
- Společné oslavy Dne Charity na svátek sv. Vincence z Pauly, patrona charity a charitního díla.
- Spolupracujeme velmi úzce s farností na pořádání charitativních a humanitárních sbírek. Následně po schválení Arcidiecézní charitou Olomouc máme možnost financování charitních projektů z Tříkrálové sbírky.
- Každoročně probíhá společné požehnání tříkrálových koledníků z celé olomoucké arcidiecéze.

- Ve spolupráci s farnostmi na území Charity Luhačovice pořádáme Postní almužnu, která je výrazem našeho odhodlání měnit sami sebe tím, že pomáháme druhým, tato almužna je následně využívána pro klienty Charity Luhačovice.

#### Výtěžek Postní almužny v roce 2021:

Římskokatolická farnost Luhačovice	<b>14 892 Kč</b>
Římskokatolická farnost Pozlovice	<b>9 350 Kč</b>
Římskokatolická farnost Horní Lhota	<b>17 172 Kč</b>

**Předmětem naší činnosti je nezisková činnost, nejsme zřizování a provozování za účelem dosažení zisku. Jsou to zejména tyto činnosti:**

- charitativní (dobročinné) – pořádání veřejných sbírek a dobročinných akcí, shromažďování finančních a jiných prostředků za účelem pomoci potřebným v ČR i v zahraničí;
- humanitární činnost – koordinace a realizace pomoci v souvislosti s katastrofami, živelnými pohromami a válečnými konflikty;
- zdravotnická činnost – zřizování a provozování zdravotnických služeb a zařízení;
- sociální činnost – zřizování a provozování sociálních služeb a zařízení;
- vzdělávací, preventivní, výchovná činnost – zřizování vzdělávacích, výchovných a preventivních služeb a zařízení;
- duchovní zajišťování služeb duchovní povahy a formace;
- vytváření fondů na pomoc lidem v nouzi a zařízením ACHO, které se ocitnou ve stavu ohrožení nebo krize;
- dobrovolné – organizování dobrovolnických aktivit na pomoc lidem v nouzi na podporu a pomoc zařízením a službám zřizovaných a provozovaných v rámci ACHO.

Posláním Charity Luhačovice je především charitativní a sociální pomoc seniorům, lidem sociálně slabým, znevýhodněným, osobám se zdravotním postižením, pomoc osobám bez příští, nezaměstnaným a lidem v nouzi především v regionu Luhačovicka a v okolních obcích.

Cílem Charity Luhačovice je být společensky významnou organizací poskytující kvalitní sociální služby, týmem profesionálních pracovníků s vysoce individuálním přístupem a orientací na klientův svět.

- Domácí zdravotní péče (od ledna/05)
- Charitní pečovatelská služba (od září/04)
- Denní stacionář Luhačovice (od září/05)
- Půjčovna rehabilitačních a kompenzačních pomůcek (od ledna/05)
- Dobrovolnická činnost (průběžně dle získaných finančních prostředků od roku 2005)
- Dobrovolná charitní pomoc potřebným

Zřizovatelem i provozovatelem těchto služeb je Charita Luhačovice. Sociální služby poskytované Charitou Luhačovice mají platnou registraci dle Zákona č. 108/2006 Sb., o sociálních službách a jsou součástí Střednědobého plánu rozvoje sociálních služeb ve Zlínském kraji pro období 2020–2022 a také Akčního plánu rozvoje sociálních služeb ve Zlínském kraji pro rok 2020 a 2021.

## V roce 2021 v Charitě Luhačovice pracovalo celkem 17 pracovníků na hlavní pracovní poměr – 14,8 přepočtených úvazků.

- Mgr. Lenka Semelová, DiS., ředitelka, statutární zástupce, sociální pracovník
- Helena Máčalová, zástupkyně ředitele, finanční a mzdová účetní
- Bc. Františka Vratislavská, DiS., vrchní sestra DZP a vedoucí pečovatelek CHPS
- Mgr. Anna Martincová, sociální pracovníce, PR a propagace
- Mgr. Ivona Slovácová, vedoucí Denního stacionáře, sociální pracovníce
- Mgr. Karel Adámek, koordinátor dobrovolníků, pastorační asistent
- Jana Machů, zdravotní sestra DZP a pečovatelka CHPS
- Leona Barcuchová, Světlana Bernátková, Daniela Buriánková, Jana Buriánková, Dagmar Dostálová, Jarmila Peňázová, Marta Kosečková, Klára Vodíková (od 13.9.2021), Aneta Kandrnálová (DPP), pečovatelky CHPS
- Petra Nášelová, Martina Machovská, Klára Kuželová (DPP), Zuzana Žajdlíková (DPP), pečovatelky a aktivizační pracovníce DS
- Ladislav Peňáz (DPP), řidič CHPS
- PhDr. Ivan Semela (DPP), řidič CHPS
- Ladislav Šústek (DPP), internetové stránky, správce sítě

„JSME TU PRO VÁS“

04

POSILÁNÍ, REALIZOVANÉ PROJEKTY, PRACOVNÍCI CHARITY

05

DOMÁCÍ ZDRAVOTNÍ PÉČE

## DOMÁCÍ ZDRAVOTNÍ PÉČE (DZP)

Vedoucí projektu:	Bc. Františka Vratislavská, DiS., vrchní sestra
E-mail:	chops@luhacovice.charita.cz
Mobil:	+ 420 603 764 921
Rozsah služeb:	Každý všední den od 7:00 do 15:30 hodin. Řídíme se především aktuálním stavem klienta a rozhodnutím ošetřujícího lékaře.

Je to zařízení registrované jako nestátní zdravotnické zařízení podle zákona č. 160/1992 Sb. od 1. 9. 2004.

## REGION PŮSOBNOSTI SLUŽEB

Služby jsou poskytovány uživatelům z Luhačovic, Biskupic, Dolní Lhoty, Horní Lhoty, Hřivínův Újezd, Kaňovice, Kladné-Žilín, Ludkovic, Podhradí, Polichna, Pozlovic, Provodov, Řetechova a Sehradic.



## POSILÁNÍ DZP

Domácí zdravotní péče je poskytována na základě indikace ošetřujícího lékaře. Pokud je uživatel hospitalizován, navazuje a doplňuje péči ústavní. Jejím posláním je snaha o zlepšení, udržení a zachování zdraví nebo alespoň zmírnění následků při jeho ztrátě. Je poskytována v pracovních dnech. Rozsah, četnost i požadavek určuje ošetřující lékař. Zajišťuje jí tým kvalifikovaných zdravotnických pracovníků. Všichni pracovníci mají osvědčení výkonu zdravotnického povolání bez odborného dohledu.

## Domácí zdravotní péče je vysoce kvalifikovanou a odbornou formou péče, která díky svému rozsahu a kvalitě umožňuje:

- zajistit v rámci primární péče ve vlastním sociálním prostředí uživatele takový rozsah a kvalitu potřebné péče, který je dle aktuálních podmínek možný tak, aby k hospitalizaci nebo jeho umístění do ústavu sociální péče (domov pro osoby se zdravotním postižením, domov pro seniory, LDN apod.) docházelo, jen když je to nezbytně nutné;
- přímou návaznost na ukončení hospitalizace a tím zkrácení pobytu klienta v lůžkových zdravotnických zařízeních na dobu nezbytně nutnou.

Domácí zdravotní péče poskytuje komplexní ošetrovatelskou domácí péči v domácím prostředí klienta. Tato péče zahrnuje ošetrovatelskou péči indikovanou ošetřujícím lékařem. Zdravotní péče je poskytována na základě indikace ošetřujícího lékaře. Pokud je klient hospitalizován, je zdravotní péče zahájena v přímé návaznosti na den ukončení pobytu v nemocnici či LDN. Tato péče je plně hrazena zdravotními pojišťovnami.

## NEJČASTĚJI POSKYTOVANÁ PÉČE

- Péče o diabetiky – aplikace inzulínu, zaučování k aplikaci.
- Aplikace i.m.a s.c. injekcí, opiátů, aplikace mastí, podávání léků.
- Péče o katetry, stomie.
- Péče o dialyzované pacienty.
- Převazy, odběry biologického materiálu – např. odběry žilní krve, odběry glykemií (krevního cukru), glykemických profilů a dalšího biologického materiálu.

- Pohybová edukace, lehká tělesná rehabilitace.
- Návčik sebeobsluhy po cévních mozkových příhodách a úrazech.
- Ošetřování dekubitů a ran, bércových vředů, defektů na dolních končetinách u diabetiků (tzv. diabetická noha), jejich prevence.
- Odborná péče u částečně i plně imobilních, inkontinentních, dezorientovaných klientů.
- Sledování fyziologických funkcí a další výkony dle ordinace ošetřujícího lékaře.
- Zajišťujeme i velmi náročnou ošetrovatelskou péči u klientů trvale upoutaných na lůžko a o klienty v terminálním stádiu nemoci.

## POHYBOVÁ LÉČBA A OŠETŘOVATELSKÁ REHABILITACE A REEDUKACE

Tato činnost je prováděna u klientů za účelem navrácení a upevnění zdraví nebo vedoucí ke stabilizaci zdravotního stavu s cílem maximálního zmírnění důsledků nemoci, prodloužení a zlepšení kvality života a zabránění vzniku invalidity, nesoběstačnosti nebo zmírnění jejich rozsahu.

Představuje pomoc seniorům a osobám se zdravotním postižením v návratu k plnohodnotnému životu, pomoc zvládnout novou situaci, zvládnout nové pohybové stereotypy ve vlastní domácnosti a naučit uživatele efektivně využívat kompenzační pomůcky, a také vrátit uživateli pocit jistoty z pohybu ve vlastním sociálním prostředí. Reedukace je poskytována zdravotními sestrami DZP.

06

07



Měření glykémie a tlaku je každoroční zájmovou akcí



Za klienty DZP jezdíme do třinácti obcí

## PŘEHLED SLUŽEB DZP ZA ROK 2021

Počet ošetrovatelských návštěv:	1 585 návštěv
Počet ošetrovatelských výkonů (VZP a jiné pojišťovny):	3 337 výkonů
Počet klientů ošetrovatelské služby:	78 klientů

## HOSPODAŘENÍ STŘEDISKA V KČ

Ošetrovatelská služba			
Dotace MPSV	0,00	Materiálové náklady	53 345,00
Od zdravotních pojišťoven	679 088,00	Služby (vč. leasingu)	38 182,00
Dotace ostatní	0,00	Osobní náklady	595 158,00
Ostatní výnosy	206 011,00	Daně a poplatky	0,00
Přijaté příspěvky	0,00	Ostatní náklady	4 733,00
Dary	0,00	Odpisy, prodaný majetek, daň z příjmů	0,00
Výnosy celkem	885 099,00	Náklady celkem	691 418,00
		<b>Hospodářský výsledek</b>	<b>193 681,00</b>

Zpracovala: Bc. Františka Vratislavská, DiS., vrchní sestra DZP a vedoucí pečovatelek CHPS

## CHARITNÍ PEČOVATELSKÁ SLUŽBA (CHPS)

Vedoucí projektu:	Bc. Františka Vratislavská, DiS., vedoucí pečovatelek
E-mail:	chops@luhacovice.charita.cz
Mobil:	+ 420 603 764 921
Rozsah služeb:	Pracovní dny od 7:00 do 19:30 hodin. Soboty, neděle a státní svátky je služba poskytována od 7:00 do 19:30 hodin s kapacitou 1 uživatel. Rozvoz obědů zajišťujeme nepřetržitě po celý rok, včetně sobot, nedělí a svátků

### REGION PŮSOBNOSTI

Služby jsou poskytovány uživatelům z Luhačovic, Biskupic, Dolní Lhoty, Horní Lhoty, Kladné-Žilín, Ludkovic, Podhradí, Polichna, Pozlovic, Řetechova a Sehradic.

### POSLÁNÍ CHPS

Charitní pečovatelská služba v Luhačovicích zajišťuje pomoc a podporu seniorům a zdravotně postiženým od 19 let v Luhačovicích a okolních obcích tak, aby měli možnost co nejdéle setrvat v domácím prostředí za podpory rodiny. Pečovatelská služba poskytuje služby na základě individuálních potřeb uživatele. Vede je k posílení soběstačnosti, k zajištění důstojného a aktivně prožitého života. Pokud má uživatel zájem, zajišťujeme také duchovní podporu. Posláním PS je poskytovat kvalitní terénní služby lidem, kteří mají z důvodu věku, mentálního, tělesného či kombinovaného postižení sníženou soběstačnost nebo jsou zcela imobilní s důrazem na re-

spektování jejich důstojnosti a dodržování lidských práv. Služby jsou zaměřeny na podporu samostatnosti uživatelů a na začleňování uživatelů do běžné společnosti.

### CÍL CHPS

Naším cílem je poskytnout kvalitní péči a podporu soběstačnosti dle potřeb a přání klienta a prohloubit v něm pocit jistoty a bezpečí. Chceme podpořit jeho snahu vést samostatný život v domácím prostředí v co možná nejširším rozsahu.



Tým pracovníků Charitní pečovatelské služby

## DÍLČÍ CÍLE

- Podporovat zachování soběstačnosti, umožnit zůstat co nejdéle v domácím prostředí.
- Podporovat a pomáhat rodinným příslušníkům, zajišťujícím péči o osobu blízkou.
- Podporovat soběstačnost seniorů a zdravotně postižených v zajištění základních životních potřeb.

## ZÁKLADNÍ PRINCIPY POSKYTOVÁNÍ PEČOVATELSKÉ SLUŽBY

Princip individuality

Princip podpory a motivace ke zlepšení a udržení uživatelského stavu

Princip uplatňování křesťanských hodnot

## KOMU SLUŽBY POSKYTUJEME?

Služby poskytujeme občanům, kteří z důvodu zdravotního stavu, vysokého věku nebo ztráty soběstačnosti nejsou schopni si sami obstarat nutné práce v domácnosti a další životní potřeby a jsou odkázáni na odbornou pomoc druhé osoby. Tyto osoby musí žít ve svém vlastním domácím prostředí, u svých rodinných příbuzných nebo v domácím prostředí jiných osob. Jedná se o:

- zejména seniory
- osoby s chronickým onemocněním
- osoby se zdravotním postižením

Věková struktura cílové skupiny: 19 let – horní věková hranice není omezena.



Rozvoz a donáška obědů spolu s našimi dalšími službami péče pomáhá našim uživatelům setrvat co nejdéle v domácím prostředí

## SLUŽBY A SYSTÉM ÚHRADY ZA PEČOVATELSKOU SLUŽBU

CHPS je sociální služba poskytovaná v rozsahu činností dle zákona č. 108/2006 Sb., o sociálních službách, § 40 a dle potřeby jednotlivých klientů. Pečovateľské výkony provádějí pečovatelky na základě platného ceníku. Jedná se především o tyto základní činnosti: o pomoc při zvládnání běžných úkonů péče o vlastní osobu, pomoc

při osobní hygieně nebo poskytnutí podmínek pro osobní hygienu, poskytnutí stravy nebo pomoc při zajištění stravy, pomoc při zajištění chodu domácnosti, běžný úklid, velký úklid, nákupy, pochůzky, praní a žehlení prádla, zprostředkování kontaktu se společenským prostředím, doprovázení lékaři, návštěvy, dovoz ke kadeřnici a podobně. Poskytujeme také další fakultativní činnosti jako např. aktivizační rozhovor, dovoz a odvoz uživatele aj.

## PŘEHLED SLUŽEB CHPS ZA ROK 2021

Počet pečovatelských návštěv:	14 910 návštěv
Počet pečovatelských výkonů:	18 267 výkonů
Počet klientů pečovatelské služby:	78 klientů
Počet rozvezených obědů:	8 994 obědů

## HOSPODAŘENÍ STŘEDISKA V KČ

Pečovateľská služba			
Dotace MPSV	3 885 400,00	Materiálové náklady	396 575,00
Zlínský kraj	359 200,00	Služby (vč. leasingu)	221 220,00
Dotace ostatní	852 511,00	Osobní náklady	5 065 394,00
Za služby klientům doma	823 728,00	Daně a poplatky	7 401,00
Fakultativní služby	19 655,00	Ostatní náklady	45 016,00
Ostatní výnosy	0,00	Odpisy, prodaný majetek	250 292,00
Dary a nadace	21 602,00	Poskytnuté příspěvky, daň z příjmů	1 450,00
Výnosy celkem	5 962 096,00	Náklady celkem	5 987 348,00
		Hospodářský výsledek	-25 252,00

Zpracovala: Bc. Františka Vratislavská, DiS., vedoucí pečovatelek CHPS

## DENNÍ STACIONÁŘ LUHAČOVICE (DS)

Vedoucí projektu:	Mgr. Ivona Slováková, vedoucí DS
E-mail:	stacionar@luhacovice.charita.cz
Mobil:	+ 420 731 646 717
Rozsah služeb:	V pracovní dny od 7:00 do 15:30 hodin.

## POSLÁNÍ DS

Posláním DS je poskytování kvalitní ambulantní služby lidem, kteří mají sníženou soběstačnost z důvodu věku, mentálního, tělesného či kombinovaného postižení s důrazem na respektování jejich důstojnosti a dodržování lidských práv. Služby jsou zaměřeny na podporu samostatnosti uživatelů, nabízí aktivní a zajímavé naplnění času, posilují začleňování uživatelů do běžné společnosti. Nabídku služeb využívají uživatelé dle svých individuálních potřeb a přání. Nabízíme také duchovní podporu.

## CÍLEM DS JE

- Uživatel, který nepociťuje sociální izolovanost.
- Uživatel, který aktivně tráví svůj čas.
- Uživatel, který bez obav uplatňuje svá přání, osobní cíle a představy v souvislosti s individuálními plány a možnostmi služby.
- Uživatel, který udržuje získané schopnosti a rozvíjí nové dle svých dovedností a schopností.

## ZÁKLADNÍ PRINCIPY POSKYTOVÁNÍ SLUŽEB DENNÍHO STACIONÁŘE

Princip individuality  
Princip aktivizace  
Princip přizpůsobování se potřebám uživatelů  
Princip sociálního začleňování uživatelů  
Princip uplatňování křesťanských hodnot

## KOMU SLUŽBY POSKYTUJEME?

- **Seniorům**  
Senioři, senioři s pohybovým omezením, senioři s počínající demencí, osoby, které jsou schopny alespoň částečně se zapojit do aktivit DS.
- **Osobám se zdravotním postižením**  
Osoby od 19ti let s částečným zrakovým nebo sluchovým postižením, osoby od 19ti let se zdravotním postižením s částečným pohybovým omezením, osoby od 19ti let s mentálním a kombinovaným postižením, které jsou schopny dodržovat denní režim v DS a osoby, které jsou schopny alespoň částečně se zapojit do aktivit DS.

Služba je určena především obyvatelům žijícím v oblasti působnosti Charity Luhačovice. V případě volné kapacity je možné přijmout také žadatele, který nemá trvalé bydliště v dané lokalitě.

### JAKÉ SLUŽBY DS POSKYTUJE?

DS je sociální službou dle zákona č. 108/2006 Sb., o sociálních službách, § 46 poskytuje tyto základní sociální služby:

- Poskytuje služby v pracovní dny od 7:00 do 15:30 hodin.
- Pomoc při zvládnání běžných úkonů péče o vlastní osobu.
- Pomoc při osobní hygieně nebo poskytnutí podmínek pro osobní hygienu.
- Poskytnutí stravy.
- Výchovné, vzdělávací a aktivizační činnosti.
- Zprostředkování kontaktu se společenským prostředím.
- Sociálně terapeutické činnosti.
- Pomoc při uplatňování práv, oprávněných zájmů a při obstarávání osobních záležitostí.

### Společná pouť pracovníků, klientů a příznivců DS na Provodov-Maleniska



Pracovnice  
Denního  
stacionáře

### DÁLE NABÍZÍME

- Dovoz a odvoz ze stacionáře, pomoc při přepravě.
- Pořádání kulturních akcí a výletů.
- Aktivizace uživatelů formou pracovní, pohybové terapie, muzikoterapie.
- Sociální poradenství (pomoc při kontaktu s úřady).
- Duchovní péče (dle zájmu možnost setkávání s knězem, modlitba).
- Další činnosti (práce s keramikou a jiné činnosti).

Všechny aktivity jsou přizpůsobeny zdravotnímu stavu, schopnostem a zájmu uživatelů s důrazem na jejich individuální potřeby.

### ČINNOST V ROCE 2021

Aktivizační programy v prostorách Denního stacionáře (dále DS) probíhaly pro všechny uživatele pravidelně. Během roku 2021 se uživatelé mohli těšit z programů cestopisných, výtvarných, ale i duchovních. Každý týden jsme se věnovali kognitivnímu tréninku, vaření a pečení, naučným a vzdělávacím programům, přehledu denního tisku, cvičení, zpěvu lidových písní. Keramické tvoření se konalo v keramické dílně, kterou často využíváme k práci s hlínou a k výrobě výrobků z ní. Pravidelným přednášejícím byl P. Mgr. Jan Svozilek, který svým svátečním slovem potěšil všechny přítomné. Podělil se s námi i o zážitky v rámci cestovatelské besedy o Svaté zemi, kterou doplnil promítáním fotografií. Pan MUDr. Jan Šmajstrla nás obohatil svým velmi poutavým cestopisným promítáním o hradech, zámcích a poutních místech České republiky i zahraničních. Bylo nám potěšením přivzvat na turnaj v „Člověče, nezlob se“ seniory z Domova pro seniory Luhačovice.

### HOSPODAŘENÍ STŘEDISKA V KČ

Denní stacionář		Hospodářský výsledek	
Dotace MPSV	1 752 341,00	Materiálové náklady	103 142,00
Zlínský kraj	102 700,00	Služby (vč. leasingu)	95 623,00
Dotace ostatní	245 208,00	Osobní náklady	2 169 447,00
Za služby klientům v zařízení	265 960,00	Daně a poplatky	936,00
Fakultativní služby	44 177,00	Ostatní náklady	8 056,00
Ostatní výnosy	0,00	Odpisy, prodaný majetek	34 185,00
Dary a nadace	9 326,00	Poskytnuté příspěvky	1 450,00
Výnosy celkem	2 419 712,00	Náklady celkem	2 412 840,00
		<b>Hospodářský výsledek</b>	<b>6 872,00</b>

Zpracovala: Mgr. Ivona Slovácová, vedoucí DS a Mgr. Anna Martinová, soc. pracovník

### PŘEHLED SLUŽEB DS ZA ROK 2021

Uspořádáno akcí a programů: 51 programů  
(z toho 50 na Charitě a 1 výjezdní akce do okolí)  
Celkový počet návštěvníků programů: 174 návštěvníků  
Celkový počet kontaktů: 1 004 návštěv  
Uživatelé využívající služby stacionáře: 14 uživatelů



## DOBROVOLNICKÁ ČINNOST

### 5. PROSINEC BYL VYHLÁŠEN OSN JAKO DEN DOBROVOLNÍKŮ

Vedoucí projektu:	Mgr. Karel Adámek, koordinátor dobrovolníků a pastorační asistent
E-mail:	dobrovolnici@luhacovice.charita.cz
Mobil:	+ 420 737 012 235

**Dobrovolníkem Charity Luhačovice** se může stát každý, kdo ze své dobré vůle, ve svém volném čase, bez nároku na finanční odměnu projeví zájem vykonávat dobrovolnou službu (tzv. poskytne svůj čas, energii, vědomosti a dovednosti) ve prospěch jiných lidí.

Dobrovolnictví je svobodně zvolená činnost, konaná ve prospěch druhých bez nároku na odměnu. Dobrovolník dává část svého času, energie a schopností ve prospěch činnosti, která je časově i obsahově vymezena. Za tuto činnost nedostává finanční odměnu, ale často nedocenitelný dobrý pocit z pomoci ostatním, získává zkušenosti a neziřdka i přátelství.

Charita Luhačovice získala již popáté opakovaně v roce 2020 AKREDITACI DOBROVOLNICKÉ SLUŽBY č.j.: MV-1371094-1,2,3/OPKP-2020, na základě zákona o dobrovolnické službě. Akreditaci uděluje Ministerstvo vnitra na dobu 4 let.

### JAKÉ VÝHODY POSKYTUJEME DOBROVOLNÍKŮM?

- Dobrovolník v akreditované organizaci má smluvně zaručené postavení.
- Je pojištěn proti škodám na zdraví a na majetku, které vzniknou jemu osobně.

- Je pojištěn proti škodám na zdraví a na majetku, které by mohl neúmyslně způsobit dalším osobám.
- Může mít hrazeno důchodové pojištění stanovené z minimálního vyměřovacího základu a může být hrazeno pojistné veřejného zdravotního pojištění po dobu výkonu dobrovolnické služby, pokud jeho činnost přesáhne v průměru 20 hodin v kalendářním týdnu.
- Má nárok na poskytnutí kvalitní přípravy k výkonu dobrovolnické činnosti.
- Má nárok na poskytnutí ochranných pracovních prostředků a pomůcek.

### MÁTE ZÁJEM O DOBROVOLNICKOU ČINNOST?

Zájemci o dobrovolnictví se mohou podílet na jednorázových i dlouhodobých akcích: návštěvy u uživatelů doma; pomoc s aktivizací uživatelů v Denním stacionáři Charity Luhačovice; pomocné, přípravné, organizační a asistenční práce na kulturních a společenských akcích, pořádání finančních sbírek jako je např. Tříkrálová sbírka, Benefiční koncert pro Charitu aj.

14

DOBROVOLNICKÁ ČINNOST

15

## PŘEHLED ČINNOSTI ZA ROK 2021 AKCE S DOBROVOLNÍKY V CHARITĚ LUHAČOVICE V ROCE 2021

Pořadí akce	Název akce 2021	Datum konání	Počet dobrovolníků
1	Tříkrálová sbírka 2021 (statické pokladničky)	9. 1. – 24. 1. 2021	2
2	Postní almužna 2021	únor – duben 2021	14
3	Uklídme Česko v Luhačovicích	24. 4. 2021	3
4	Humanitární sbírka šatstva pro Diakonii Broumov / vícedenní akce	19. 5. – 22. 5. 2021	9
5	Pout' rodin a dětí na Maleniska	26. 5. 2021	2
6	Den prarodičů a seniorů na farní zahradě v Pozlovicích	18. 7. 2021	2
7	Táborák k zahájení školního roku	4. 9. 2021	5
8	Tříkráloví koledníci na plovárně v Luhačovicích	4. 9. 2021	3
9	6. Charitní poř na Sv. Hostýn	19. 9. 2021	2
10	Dny Charity Luhačovice 2021 / vícedenní akce	září 2021	1
11	Vánoční balíček dětem na Ukrajinu	říjen – prosinec 2021	2
12	Pečení vánočního cukroví	prosinec 2021	7
13	Bazárek vánočního cukroví	19. 12. 2021	12
	Denní stacionář		3
	Dobrovolnická pomoc lidem v karanténě	únor – duben 2021	3
	Domov pro seniory Luhačovice		2
	Chráněné bydlení Luhačovice		1
		Celkem do 31. 12. 2021	73



## PŘEHLED ČINNOSTÍ ZA ROK 2021

Počet realizovaných akcí od 1. 1. 2021 do 31. 12. 2021:	13 z toho 4 akcí vícedenních
Počet dobrovolníků při jednorázových akcích 2021:	73 dobrovolníků
V rámci Tříkrálové sbírky 2021:	5 dospělých (nouzový stav)
Počet dobrovolníků Denního stacionáře:	3 dobrovolníci
Počet dobrovolníků dlouhodobá smlouva:	24 dobrovolníků

Všem našim dobrovolníkům, kteří se jakýmkoli způsobem podílejí na činnosti a dalších aktivitách Charity Luhačovice, patří obrovské poděkování za nadšení a čas, který věnují druhým lidem.

Za jejich pomoc všem těmto spolupracovníkům mnohokrát děkujeme!!!

Projekt podpora dobrovolnické činnosti byl podpořen  
Ministerstvem vnitra a Zlínským krajem.



## HOSPODAŘENÍ STŘEDISKA V KČ

Dobrovolnictví			
Dotace Ministerstvo vnitra	27 000,00	Materiálové náklady	18 636,00
Zlínský kraj	80 000,00	Služby (vč. leasingu)	13 694,00
Dotace ostatní	0,00	Osobní náklady	169 432,00
Ostatní výnosy	9 000,00	Daně a poplatky	0,00
Přijaté příspěvky	0,00	Ostatní náklady	1 000,00
Dary	86 762,00	Odpisy, prodaný majetek	0,00
Výnosy celkem	202 762,00	Náklady celkem	202 762,00
		Hospodářský výsledek	0,00

Zpracoval: Mgr. Karel Adámek, koordinátor dobrovolníků

16

17

# TŘÍKRÁLOVÁ SBÍRKA 2021

Každá koruna  
pomáhá



Tříkrálová sbírka 2021 byla v mnoha ohledech jiná. Tříkrálovi koledníci nemohli kvůli zhoršené epidemiologické situaci a celostátně přijatým opatřením vyrazit do ulic a přinést požehnání do nového roku. Proto poprvé proběhla tato veřejná sbírka ONLINE. Charita Luhačovice umístila na svém území, díky mnoha spolupracovníkům a dobrovolníkům, také řadu statických pokladniček.

Kasičky byly v obchodech potravin Albert a Jednota COOP, v lékárnách, na úřadech, v kostelích a kaplích, v řadě dalších provozoven a objektů. Poděkování patří všem našim partnerům, kteří dovolili umístit naše tříkrálové kasičky ve svých objektech a provozovnách. Posvěcenou křídou jsme rozdávali.

„Konáním tříkrálové sbírky dostáváme také možnost se zapojit do pomoci trpícím a potřebným lidem, kteří žijí u nás i v zahraničí. Solidarita s nimi je pro nás velmi důležitá, protože nám pomáhá vyjít ze zahledění se jen na své potřeby a vidět také nouzi druhých“ říká o sbírce Mons. Jan Graubner, metropolita moravský. Tuto sbírku pořádá Charita Česká republika.

Děkujeme všem, kteří jste si nás našli! Děkujeme všem duchovním správcům farností, pracovníkům provozoven, obecních úřadů, prodávacům a řadě dobrovolníků, kteří se i v letošním roce nezištně zapojili.

## VÝSLEDKY KOLEDOVÁNÍ V JEDNOTLIVÝCH OBCÍCH

Biskupice	14 690 Kč
Dolní Lhota	24 606 Kč
Horní Lhota	28 355 Kč
Kladná-Žilín	4 727 Kč
Ludkovice	15 837 Kč
Luhačovice	128 489 Kč
Podhradí	4 820 Kč
Polichno	2 450 Kč
Pozlovice	30 423 Kč
Řetechov	3 166 Kč
Sehradice	14 089 Kč
online koleda	43 811 Kč
koleda ze statických kasiček	271 652 Kč
ostatní výnosy	59 133,38 Kč
Koleda celkem	374 596,38 Kč

## Celá tato částka byla rozdělena následujícím způsobem:

58 %	čerpá postupně Charita Luhačovice
2 %	nouzový fond na pomoc potřebným přesahující možnosti jednotlivých charit
5 %	krizový fond na pomoc charitám v existenční krizi
15 %	podpora činnosti diecézního střediska ACHO,
10 %	zahraniční projekty, humanitární pomoc CHČR
5 %	projekty sekretariátu Charita Česká republika,
5 %	společné režijní náklady sbírky



*Jako každý rok část výtěžku poputuje na přímou pomoc rodinám s dětmi v našem regionu, a další část na rozvoj sociálních služeb Charity Luhačovice. Velmi děkujeme všem pracovníkům měst a obcí, kteří nám pečeti pokladničky a počítají celkový výtěžek. Děkujeme všem za příspěvky do této celorepublikové sbírky.*

### ČERPÁNÍ VÝTĚŽKU Z TŘÍKRÁLOVÉ SBÍRKY V ROCE 2021

• Přímá pomoc rodinám s dětmi a sociálně potřebným lidem	15 000 Kč
• Rozvoj sociálních služeb Charity Luhačovice	169 000 Kč
• Zakoupení zdravotních a kompenzačních pomůcek	30 000 Kč
• Ostatní (humanitární pomoc, režie, ACHO Olomouc)	153 189 Kč
• Podpora nouzového fondu	7 407 Kč

Děkujeme, že nám pomáháte pomáhat! Více informací: [www.trikralovasbirka.cz](http://www.trikralovasbirka.cz)

Zpracoval: Mgr. Lenka Semelová, ředitelka Charity Luhačovice

generální partner



[www.trikralovasbirka.cz](http://www.trikralovasbirka.cz) | sbírkový účet 66008822/0800 vs 777



### VÝBOR DOBRÉ VŮLE – NADACE OLGY HAVLOVÉ PŘISPĚL V ROCE 2021 NA VZDĚLÁVÁNÍ A PALIATIVNÍ PÉČI

Výbor dobré vůle - Nadace Olgy Havlové podpořil v roce 2021 projekt Charity Luhačovice "Vzděláváním k lepší praxi" částkou 51 000 Kč a „Domácí zdravotní a paliativní péči částkou“ 80 000 Kč. V rámci vzdělávání se podařilo uskutečnit 3 kurzy na témata zaměřující se především na práci s imobilními uživateli, na podporu našich pracovníků a na osobnostní rozvoj. Cílem projektu Vzděláváním k lepší praxi je zlepšení podmínek poskytování sociálních služeb v Charitě Luhačovice a Charitě Slavičín, školení umožňují pracovníkům zkvalitňovat péči a přizpůsobovat ji potřebám seniorů a lidí se zdravotními postiženími. Tato oblast by měla přispět k další profesionalizaci práce našich pracovníků. Získané poznatky a praktické návody spolu s dobrou praxí pracovníků by měli přispět k větší odbornosti a důvěře ve své osobní a profesní schopnosti a dovednosti.



V rámci projektu byly realizovány 3 kurzy.

- Šetřete si záda: praktický workshop pro pracovníky sociálních služeb
- Jak zvládat stres a dosáhnout rovnováhy v osobním a pracovním životě
- Základy manipulace s imobilním klientem v podmínkách sociálních služeb

Kurzů se nakonec zúčastnilo celkem 59 účastníků, všechny kurzy pomohly pracovníkům prohloubit nejen vědomosti a dovednosti, ale jsou využitelné v profesionálním i osobním životě pracovníků. Děkujeme za realizaci kurzů Vzdělávacímu středisku CARITAS Olomouc, a SEDUCA-CZE s.r.o. Dolní Rožínka i jejich skvělým lektorům. Domácí zdravotní péče zakoupila nový koncentrátor kyslíku, antidekubitní matrace, 3 mechanické invalidní vozíky a klozetové a sprchové křesla. Všechny pomůcky budou sloužit uživatelům a pomáhají rozvoji ošetrovatelské a paliativní péče v regionu. Za podporu vzdělávání v konečné výši 51 000 Kč a za podporu domácí zdravotní a paliativní péče výši 80 000 Kč Výboru dobré vůle – Nadace Olgy Havlové mnohokrát děkujeme.

*„Přáli bychom si, aby právo na důstojnou existenci měli i ti, kteří žijí s postižením nebo duševní nemocí, lidé opuštění a staří, ti, kteří mají jinou barvu pleti nebo jiný způsob života, ti, kteří se ocitli v nouzi nebo je zastihla zákeřná nemoc.“*



*Olga Havlová*  
Olga Havlová

## POTRAVINOVÁ A MATERIÁLNÍ POMOC

Charita Luhačovice se stala oprávněným příjemcem darovaných potravin pro potřebné. Charita Luhačovice byla Ministerstvem zemědělství ČR zařazena na seznam organizací, kterým mohou výrobci a prodejci nabízet potraviny. Tyto potraviny jsou určeny k pomoci lidem v sociální nouzi.

Charita Luhačovice se v roce 2020 opět zapojila do projektu MPSV „Potravinová a materiální pomoc nejchudším osobám II (FEAD)“, která spočívá v distribuci potravin a hygienických potřeb a dalšího sortimentu základní hmotné pomoci např. textilu pro osoby bez domova, osoby ohrožené ztrátou bydlení, materiálně deprivované rodiny s dětmi, neúplné rodiny s nízkou pracovní intenzitou a další osoby ve vážné sociální nouzi, zároveň pracovníci pomáhají také odbornou radou. Potraviny jsou přijímány především od Potravinové banky Zlínského kraje, ale obrátit se na nás mohou i další výrobci a prodejci, a díky tomu lze pomáhat lidem, kteří tuto pomoc potřebují. Předpokládáme, že tato pomoc každoročně pomůže zhruba až 50 příjemcům. Jde především o matky samoživitelky s malými dětmi, u kterých už sociální systém vyčerpal veškeré možnosti, ale také o seniory, lidi bez domova a další potřebné.

### JAK ŽÁDAT O POMOC?

- Pomoc je určena lidem, kteří se ocitli v nouzi nebo se ocitli v situaci, kdy pomoc od sociálních odborů a úřadů práce nedostačuje.
- Žádat o pomoc můžete zpravidla osobně na Charitě Luhačovice



## KONTAKTNÍ OSOBY PRO POTRAVINOVOU A MATERIÁLNÍ POMOC JSOU

Mgr. Lenka Semelová a Mgr. Anna Martinčová  
Charita Luhačovice  
Hradisko 100, Luhačovice  
Tel. 577 132 355, 604 148 416

S potravinovou a materiální pomocí Charity nabízíme také poradenskou pomoc při řešení obtížných situací a nasměrování na další odborné služby pomáhající v těžkých životních situacích.

### JAK MŮŽETE POMOCI?

- Darovat trvanlivé potraviny nebo věci při hromadných sbírkách: postní a adventní době nebo při sbírkách přímo v obchodních domech nebo kdykoliv během roku po předchozí domluvě.
- Jako právnická či fyzická osoba (můžeme vystavit potvrzení o přijetí daru)

Projekt „Potravinová a materiální pomoc nejchudším osobám II“ je financován z Operačního programu potravinové a materiální pomoci v rámci Fondu evropské pomoci nejchudším osobám (FEAD – Fund for European Aid to the most Deprived) a ze státního rozpočtu. Pomoc je distribuována prostřednictvím Ministerstva práce a sociálních věcí ve spolupráci s partnerskými organizacemi po celé ČR prostřednictvím neziskových organizací.

Potravinové banky - více o Potravinových bankách zde:  
[www.potravinovabanka.cz](http://www.potravinovabanka.cz)



## OSTATNÍ ČINNOSTI CHARITY LUHAČOVICE

Odpovědná osoba: Mgr. Lenka Semelová, DiS.  
E-mail: [reditel@luhacovice.charita.cz](mailto:reditel@luhacovice.charita.cz)  
Mobil: + 420 731 402 043

## HOSPODAŘENÍ STŘEDISKA V KČ

Ostatní služby			
Za zapůjčené pomůcky	161 637,00	Materiálové náklady	153 212,00
Ostatní tržby z prodeje služeb	54 000,00	Služby (vč. leasingu)	27 767,00
Ostatní výnosy	13 536,00	Osobní náklady	302 337,00
Přijaté příspěvky	21 817,00	Daně a poplatky	0,00
Dary	160 293,00	Ostatní náklady, daň z příjmů	42 353,00
Výnosy celkem	411 283,00	Náklady celkem	525 668,00
		Hospodářský výsledek	-114 385,00

Zpracovala: Mgr. Lenka Semelová, DiS., ředitelka organizace

## PŮJČOVNA REHABILITAČNÍCH A KOMPENZAČNÍCH POMŮCEK A OSTATNÍ ČINNOSTI

V rámci provozování půjčovny rehabilitačních a kompenzačních pomůcek nabízíme zapůjčení těchto pomůcek: berle, hole, chodítka pevná i pojízdná, chodítka podpažní, závěsné sedačky do vany, sedačky do sprchy, WC křesla pevná nebo pojízdná, nástavce na WC, mechanické invalidní vozíky, elektrická polohovací lůžka, antidekubitní matrace, stoly k lůžku apod.

Na základě přímé potřebnosti a zájmu našich uživatelů jsou průběžně dokupovány další potřebné zdravotní a kompenzační pomůcky.

Počet uživatelů půjčovny rehabilitačních a kompenzačních pomůcek: 108 uživatelů  
(z toho 61 uživatelů z regionu Luhačovicka)  
Celkově bylo zapůjčeno: 177 zdravotních pomůcek

## SPONZORSTVÍ A DARY

Každý sponzorský dar pomáhá zlepšit kvalitu péče o naše uživatele a pomáhá nám zajišťovat rozvoj našich sociálních služeb. Jsme proto vděční i za ty nejmenší příspěvky. Díky sponzorům můžeme započítat rehabilitační a kompenzační pomůcky a využívat mnoho věcí, na které bychom jinak neměli finanční prostředky. Máte-li možnost a můžete-li pomoci svými sponzorskými dary situaci lidí v nouzi zlepšit, jsme Vám velmi vděční a naložíme s těmito příspěvky dle Vašeho přání. Podporujeme také zahraniční humanitární pomoc. Na každý dar poskytneme smlouvu nebo vystavíme potvrzení o převzetí Vašeho daru.

Ministerstvo práce  
a sociálních věcí  
Ministerstvo vnitra ČR  
Ministerstvo zemědělství  
Ministerstvo pro místní rozvoj  
Zlínský kraj  
Město Luhačovice  
Obec Biskupice  
Obec Ludkovice  
Městys Pozlovice  
Obec Podhradí  
Obec Horní Lhota  
Obec Dolní Lhota  
Obec Sehradice  
TV Noe  
Radio PROGLAS  
OSA

Úřad práce ve Zlíně  
Městský dům kultury  
ELEKTRA Luhačovice  
Luhacovice.cz  
Výbor dobré vůle  
– Nadace Olgy Havlové  
Skautský oddíl Luhačovice  
VAVRYS CZ s.r.o.  
VINCENTKA a.s.  
ZÁLESÍ a.s.  
Nadační fond TESCO  
Nadace Karel Komárek  
Family Foundation  
Asociace poskytovatelů sociálních  
služeb České republiky, z. s.  
Univerzita Tomáše Bati ve Zlíně



Dary poskytované Charitě Luhačovice lze odečíst od základu daně z příjmů, a to jak u fyzických, tak i u právnických osob. (Zákon o dani z příjmu č. 586/1992 Sb.)

**Příspěvkový účet: ČSOB Zlín, č.ú. 191151601/0300**

## ČINNOST CHARITY LUHAČOVICE PODPORUJÍ

Arcidiecézní charita Olomouc, Charita Česká republika, Římskokatolická farnost Luhačovice, Římskokatolická farnost Pozlovice a Římskokatolická farnost Horní Lhota, praktičtí a odborní lékaři našich uživatelů, Všeobecná zdravotní pojišťovna, Česká průmyslová zdravotní pojišťovna, Zdravotní pojišťovna Ministerstva vnitra, Město Luhačovice, Autoservis Humeník, Autoškola Slovák, Božena Jílková – CLIP, ČIKOPROJEKT s.r.o., Hospoda na Maleniskách Provodov, Hydraulika Petráš, s.r.o., KALADA Luhačovice, Lázně Luhačovice, a.s., LUHATRADE s.r.o., Nadace rozvoje občanské společnosti, Nadační fond TESCO, OTOLARYNGO, spol. s.r.o., PAVLACKÝ s.r.o., Pekárna Merkur, VAVRYS CZ s.r.o., VINCENTKA a.s., Výbor dobré vůle – Nadace Olgy Havlové, ZÁLESÍ a.s., Domov pro seniory Luhačovice, Brumarová Marta, MUDr. Brzák Jaroslav, Dostálek Jan, Ing. Dostálek František, Dostálková Eva, Flossová Ludmila, Hečová Dana, Hýsek Lukáš, Bc. Chupík Vojtěch, Ing. Jandora Tomáš, Jeřábková Marie, Kasanová Radka, Kohout Jaroslav, Krajča Vladislav, Kubík Zdeněk, Ing. Kuda Zdeněk, Lamborová Ludmila, Máčalíková Markéta, Masařová Jiřina, Mikulcová Milana, MVDr. Mlček Petr, Mlčková Oldřiška, Pacoldová Hana, Ing. Pančocha Radek, Pančochová Zdeňka, Ing. Pavlacký Hynek, Pechoušová Františka, PhDr. Petráková Blanka (Muzeum Jihovýchodní Moravy Zlín), MUDr. Pochylý Stanislav, Potravinová banka ve Zlínském kraji, z.s., Slovák Vojtěch, Ing. Slováková Hana, Mgr. Stolaříková Pavlína, P. Mgr. Svozilek Jan, P. Ševčík Jiří, MUDr. Šmajstrla Jan, Šumšal Jan, Talašová Anna, Vaculčík Lubomír Váňa Martin, Veselka Vladimír, rodina Váňova, Zavadilová Libuše, Žajdlíková Zuzana, a řada dalších drobných dárců a dobrovolníků.  
Činnost Charity Luhačovice podporují také ANONYMNÍ DÁRCI.

*Děkujeme všem jmenovaným i nejménovaným dárcům, vážíme si každého daru, pomoci a modlitby, díky kterým můžeme naplňovat naše poslání, pomáhat lidem v nouzi. Upřímně děkujeme všem spolupracujícím institucím, firmám, sponzorům, rodinám, jednotlivcům, dobrovolným spolupracovníkům a všem příznivcům Charity Luhačovice za jakoukoli pomoc.*

*Vaše přízeň, osobní nasazení a modlitby nám pomáhají naplňovat pomoc pro ty, kdo se bez pomoci druhých neobejdou.*

Vyúčtování za rok 2021			
Zkrácený název charity:		Luhačovice 2021	
Kód charity:	508		
Ekonomické údaje za charitu celkem			
6 VÝNOSY CELKEM	9 880 951	5 NÁKLADY CELKEM	9 820 035
60 :Tržby za výkony a zboží	2 048 245	50 :Spotřebované nákupy	724 909
601 :Za vlastní výrobky	0	501 :DHM (do 40 tis)	314 376
602 :Od zdravotních pojišťoven	679 088	501 :Ostatní materiál	154 141
602 :Od klientů za zákl. činnosti + přesuny	1 089 688	502 :Spotřeba energie	126 153
602 :Od klientů za rozvoz obědů	0	503 :Spotřeba ostatní (PHM)	130 239
602 :Příspěvky na péči	0	504 :Prodané zboží	0
602 :Od klientů za falukativní služby	63 832	51 :Služby	396 486
602 :Za zapůjčené kompenzač.pomůcky	161 637	511 :Opravy a udržování	73 292
602 :Za fakturované služby (IP)	0	512 :Cestovné	12 604
602 :Ostatní tržby z prodeje služeb	54 000	513 :Náklady na reprezentaci	8 420
604 :Za prodané zboží	0	518 :Nájemné	50 001
64 :Ostatní výnosy	228 547	518 :Leasing	0
648 : z toho - třikrátová sbírka	9 000	518 :Telefon, internet, poštovné	39 588
648 : - dary	0	518 :Subdávatele IP	0
65 :Tržby z prodeje majetku	0	518 :Školení	0
68 :Přijaté příspěvky	299 800	518 :Ostatní služby	212 581
681 :Zúčtované mezi org. složkami	0	52 :Osobní náklady	8 301 768
682 :Od měst a obcí	0	521 :Mzdové náklady (+ odměny)	5 765 121
682 :Od církevních organizací	4 577	521 :OON (DPP, DPČ)	264 669
682 :Od ostatních organizací	81 817	524 :Zákonné sociální pojištění	1 969 506
682 :Církevní sbírky	0	525 :Ostatní sociální pojištění	0
682 :Z prostředků třikrátové sbírky	30 000	527 :Stravné	0
682 :Od fyzických osob	52 406	527 :Ostatní zákonné sociální náklady	292 545
682 :Nadace, granty, fondy	131 000	528 :Ostatní sociální náklady	10 018
682 :Dary ze zahraničí	0	53 :Daně a poplatky	8 337
682 :Ostatní sbírky a dary	0	54 :Ostatní náklady	101 157
69 :Provozní dotace	7 304 360	546 : z toho dary	1 575
691 :Od MPSV	4 686 640	55 :Odpisy, prodaný majetek	284 477
691 :Od ostatních ústředních orgánů	978 101	551 : z toho odpisy	284 477
691 :Od krajů	541 900	56 :Změna stavu zásob vlast. činnosti	0
691 :Od měst a obcí	612 000	57 :Aktivace	0
691 :Od Úřadů práce	233 100	58 :Poskytnuté příspěvky	2 900
691 :Z fondů Evropské unie	139 764	59 :Daň z příjmů	0
691 :Ostatní provozní dotace	112 854	ROZDÍL VÝNOSŮ A NÁKLADŮ	60 917

Údaje o pracovnících charity celkem			
Celkový počet pracovníků (přepočtených)	13,98	Celkový počet hodin DPP a DPČ	1 769
- pracovníci v přímé péči	8,43	- pracovníci v přímé péči	1 074
- vedoucí pracovníci	1,29	- vedoucí pracovníci	0
- sociální pracovníci	2,30	- sociální pracovníci	0
- zdravotní pracovníci	0,58	- zdravotní pracovníci	0
- administrativní pracovníci	1,00	- administrativní pracovníci	0
- ostatní pracovníci	0,38	- ostatní pracovníci	695

## VÝKAZ ZISKU A ZTRÁTY pro nevýdělečné organizace

v plném rozsahu

ke dni 31.12.2021

(v celých tisících Kč)

IČO
7 3 6 3 3 0 7 1

Název a sídlo účetní jednotky

Charita Luhačovice

Hradiško 100

Luhačovice

76326

73633071

Označení a	NÁKLADY b	Činnost		
		hlavní 1	hospodářská 2	celkem 3
A.I.	Spotřebované nákupy a nakuované služby (součet A.I.1. až A.I.6.)	1 121	0	1 121
1.	Spotřeba materiálu, energie a ostatních neskladovaných dodávek	725	0	725
2.	Prodané zboží	0	0	0
3.	Opravy a udržování	73	0	73
4.	Náklady na cestovné	13	0	13
5.	Náklady na reprezentaci	8	0	8
6.	Ostatní služby	302	0	302
A.II.	Změny stavu zásob vlastní činnosti a aktivace (součet A.II.7. až A.II.9.)	0	0	0
7.	Změna stavu zásob vlastní činnosti	0	0	0
8.	Aktivace materiálu, zboží a vnitroorganizačních služeb	0	0	0
9.	Aktivace dlouhodobého majetku	0	0	0
A.III.	Osobní náklady (součet A.III.10. až A.III.14.)	8 302	0	8 302
10.	Mzdové náklady	6 030	0	6 030
11.	Zákonné sociální pojištění	1 970	0	1 970
12.	Ostatní sociální pojištění	0	0	0
13.	Zákonné sociální náklady	292	0	292
14.	Ostatní sociální náklady	10	0	10
A.IV.	Daně a poplatky (A.IV.15.)	8	0	8
15.	Daně a poplatky	8	0	8
A.V.	Ostatní náklady (součet A.V.16. až A.V.22.)	102	0	102
16.	Smluvní pokuty, úroky z prodání, ostatní pokuty a penále	0	0	0
17.	Odpis nedobytné pohledávky	0	0	0
18.	Nákladové úroky	0	0	0
19.	Kursově ztráty	0	0	0
20.	Dary	2	0	2
21.	Manka a škody	0	0	0
22.	Jiné ostatní náklady	100	0	100

Označení a	NÁKLADY b	Činnost		
		hlavní 1	hospodářská 2	celkem 3
A.VI.	Odpisy, prodaný majetek, tvorba a použití rezerv a opravných položek (součet A.VI.23. až A.VI.27.)	284	0	284
23.	Odpisy dlouhodobého majetku	284	0	284
24.	Prodaný dlouhodobý majetek	0	0	0
25.	Prodané cenné papíry a podíly	0	0	0
26.	Prodaný materiál	0	0	0
27.	Tvorba a použití rezerv a opravných položek	0	0	0
A.VII.	Poskytnuté příspěvky (A.VII.28.)	3	0	3
28.	Poskytnuté členské příspěvky a příspěvky zúčtované mezi organizačními složkami	3	0	3
A.VIII.	Daň z příjmů (A.VIII.29.)	0	0	0
29.	Daň z příjmů	0	0	0
	NÁKLADY CELKEM (A.I. + A.II. + A.III. + A.IV. + A.V. + A.VI. + A.VII. + A.VIII.)	9 820	0	9 820

Označení a	VÝNOSY b	Činnost		
		hlavní 1	hospodářská 2	celkem 3
B.I.	Provozní dotace (B.I.1.)	7 304	0	7 304
1.	Provozní dotace	7 304	0	7 304
B.II.	Přijaté příspěvky (součet B.II.2. až B.II.4.)	300	0	300
2.	Přijaté příspěvky zúčtované mezi organizačními složkami	0	0	0
3.	Přijaté příspěvky (dary)	300	0	300
4.	Přijaté členské příspěvky	0	0	0
B.III.	Tržby za vlastní výkony a za zboží	2 048	0	2 048
B.IV.	Ostatní výnosy (součet B.IV.5. až B.IV.10.)	229	0	229
5.	Smluvní pokuty, úroky z prodání, ostatní pokuty a penále	0	0	0
6.	Platby za odepsané pohledávky	0	0	0
7.	Výnosové úroky	0	0	0
8.	Kursově zisky	0	0	0
9.	Zúčtování fondů	0	0	0
10.	Jiné ostatní výnosy	229	0	229
B.V.	Tržby z prodeje majetku (součet B.V.11. až B.V.15.)	0	0	0
11.	Tržby z prodeje dlouhodobého nehmotného a hmotného majetku	0	0	0
12.	Tržby z prodeje cenných papírů a podílů	0	0	0
13.	Tržby z prodeje materiálu	0	0	0
14.	Výnosy z krátkodobého finančního majetku	0	0	0
15.	Výnosy z dlouhodobého finančního majetku	0	0	0
	VÝNOSY CELKEM (B.I. + B.II. + B.III. + B.IV. + B.V.)	9 881	0	9 881
C.	Výsledek hospodaření před zdaněním	61	0	61
D.	Výsledek hospodaření po zdanění	61	0	61

Sestaveno dne:  
29.4.2022Podpisový záznam statutárního orgánu účetní jednotky nebo  
podpisový záznam fyzické osoby, která je účetní jednotkou

Právní forma účetní jednotky  
církevní právnická osobaOsoba odpovědná za účetnictví (jméno a podpis)  
Helena Mšálková

Předmět podnikání  
Ambulantní nebo terénní sociální služby pro seniOsoba odpovědná za účetní závěrku (jméno a podpis)  
Mgr. Lenka Šemlová Dis.


tel.: 577132355

linka:

## ROZVAHA pro nevýdělečné organizace

v plném rozsahu

ke dni 31.12.2021

(v celých tisících Kč)

IČO
7 3 6 3 3 0 7 1

Název a sídlo účetní jednotky  
Charita LuhačoviceHradiško 100  
Luhačovice  
76326

Označení a	AKTIVA b	Stav k prvnímu dni účetního období 1	Stav k poslednímu dni účetního období 2
<b>A.</b>	<b>Dlouhodobý majetek celkem (A.I. + A.II. + A.III. + A.IV.)</b>	<b>2 495</b>	<b>2 211</b>
<b>A. I.</b>	<b>Dlouhodobý nehmotný majetek celkem (součet A.I.1. až A.I.7.)</b>	<b>0</b>	<b>0</b>
1.	Nehmotné výsledky výzkumu a vývoje	0	0
2.	Software	0	0
3.	Ocenitelná práva	0	0
4.	Drobný dlouhodobý nehmotný majetek	0	0
5.	Ostatní dlouhodobý nehmotný majetek	0	0
6.	Nedokončený dlouhodobý nehmotný majetek	0	0
7.	Poskytnuté zálohy na dlouhodobý nehmotný majetek	0	0
<b>A. II.</b>	<b>Dlouhodobý hmotný majetek celkem (součet A.II.1. až A.II.10.)</b>	<b>3 111</b>	<b>3 111</b>
1.	Pozemky	0	0
2.	Umělecká díla, předměty a sbírky	0	0
3.	Stavby	1 748	1 748
4.	Hmotné movité věci a jejich soubory	1 363	1 363
5.	Pěstelské celky trvalých porostů	0	0
6.	Dospělá zvířata a jejich skupiny	0	0
7.	Drobný dlouhodobý hmotný majetek	0	0
8.	Ostatní dlouhodobý hmotný majetek	0	0
9.	Nedokončený dlouhodobý hmotný majetek	0	0
10.	Poskytnuté zálohy na dlouhodobý hmotný majetek	0	0
<b>A. III.</b>	<b>Dlouhodobý finanční majetek celkem (součet A.III.1. až A.III.6.)</b>	<b>0</b>	<b>0</b>
1.	Podíly - ovládaná nebo ovládající osoba	0	0
2.	Podíly - podstatný vliv	0	0
3.	Dluhové cenné papíry dřížené do splatnosti	0	0
4.	Záspůjčky organizačním složkám	0	0
5.	Ostatní dlouhodobé záspůjčky	0	0
6.	Ostatní dlouhodobý finanční majetek	0	0

IČ: 73633071


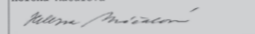

Označení a	AKTIVA b	Stav k prvnímu dni účetního období 1	Stav k poslednímu dni účetního období 2
<b>A. IV.</b>	<b>Oprávky k dlouhodob. majetku celkem (součet A.IV.1 až A.IV.11.)</b>	<b>- 616</b>	<b>- 900</b>
1.	Oprávky k nehmotným výsledkům výzkumu a vývoje	0	0
2.	Oprávky k softwaru	0	0
3.	Oprávky k ocenitelným právům	0	0
4.	Oprávky k drobnému dlouhodobému nehmotnému majetku	0	0
5.	Oprávky k ostatnímu dlouhodobému nehmotnému majetku	0	0
6.	Oprávky ke stavbám	- 160	- 194
7.	Oprávky k samostatným hmotným movitým věcem a souborům hmotných movitých věcí	- 456	- 706
8.	Oprávky k pěstelským celkům trvalých porostů	0	0
9.	Oprávky k základnímu stádu a tažným zvířatům	0	0
10.	Oprávky k drobnému dlouhodobému hmotnému majetku	0	0
11.	Oprávky k ostatnímu dlouhodobému hmotnému majetku	0	0
<b>B.</b>	<b>Krátkodobý majetek celkem (B.I. + B.II. + B.III. + B.IV.)</b>	<b>1 383</b>	<b>1 748</b>
<b>B. I.</b>	<b>Zásoby celkem (součet B.I.1. až B.I.9.)</b>	<b>29</b>	<b>25</b>
1.	Materiál na skladě	29	25
2.	Materiál na cestě	0	0
3.	Nedokončená výroba	0	0
4.	Polotovary vlastní výroby	0	0
5.	Výrobky	0	0
6.	Mladá a ostatní zvířata a jejich skupiny	0	0
7.	Zboží na skladě a v prodejnách	0	0
8.	Zboží na cestě	0	0
9.	Poskytnuté zálohy na zásoby	0	0
<b>B. II.</b>	<b>Pohledávky celkem (součet B.II.1. až B.II.15.)</b>	<b>153</b>	<b>219</b>
1.	Odběratelé	56	121
2.	Směnky k inkasu	0	0
3.	Pohledávky za eskontované cenné papíry	0	0
4.	Poskytnuté provozní zálohy	1	1
5.	Ostatní pohledávky	93	92
6.	Pohledávky za zaměstnanci	5	5
7.	Pohledávky za institucemi sociálního zabezpečení a veřejného zdravotního pojištění	0	0
8.	Daň z příjmu	0	0
9.	Ostatní přímé daně	0	0
10.	Daň z přidané hodnoty	0	0

IČ: 73633071

Označení a	AKTIVA b	Stav k prvnímu dni účetního období 1	Stav k poslednímu dni účetního období 2
11.	Ostatní daně a poplatky	0	0
12.	Nároky na dotace a ostatní zúčtování se státním rozpočtem	- 2	0
13.	Nároky na dotace a ostatní zúčtování s rozpočtem orgánu územních samosprávných celků	0	0
14.	Pohledávky za společníky sdruženími ve společnosti	0	0
15.	Pohledávky z pevných termínovaných operací a opcí	0	0
16.	Pohledávky z vydaných dluhopisů	0	0
17.	Jiné pohledávky	0	0
18.	Dohadné úty aktivní	0	0
19.	Opravná položka k pohledávkám	0	0
<b>B. III.</b>	<b>Krátkodobý finanční majetek celkem (součet B.III.1. až B.III.7.)</b>	<b>1 177</b>	<b>1 466</b>
1.	Peněžní prostředky v pokladně	121	93
2.	Ceniny	0	0
3.	Peněžní prostředky na účtech	1 056	1 373
4.	Majetkové cenné papíry k obchodování	0	0
5.	Dluhové cenné papíry k obchodování	0	0
6.	Ostatní cenné papíry	0	0
7.	Peníze na cestě	0	0
<b>B. IV.</b>	<b>Jiná aktiva celkem (součet B.IV.1. až B.IV.2.)</b>	<b>24</b>	<b>38</b>
1.	Náklady příštích období	24	38
2.	Příjmy příštích období	0	0
	<b>AKTIVA CELKEM (A. + B.)</b>	<b>3 878</b>	<b>3 959</b>

Označení a	PASIVA b	Stav k prvnímu dni účetního období 3	Stav k poslednímu dni účetního období 4
<b>A.</b>	<b>Vlastní zdroje celkem (A.I. + A.II.)</b>	3 209	3 309
<b>A. I.</b>	<b>Jmenní celkem (A.I.1. + A.I.2. + A.I.3.)</b>	3 038	3 248
1.	Vlastní jmění	2 793	2 880
2.	Fondy	245	368
3.	Oceňovací rozdíly z přecenění finančního majetku a závazků	0	0
<b>A. II.</b>	<b>Výsledek hospodaření celkem (A.II.1. + A.II.2. + A.II.3.)</b>	171	61
1.	Účet výsledku hospodaření	171	61
2.	Výsledek hospodaření ve schvalovacím řízení	0	0
3.	Nerozdělený zisk, neuhrazená ztráta minulých let	0	0
<b>B.</b>	<b>Cizí zdroje celkem (B.I. + B.II. + B.III. + B.IV.)</b>	669	650
<b>B. I.</b>	<b>Rezervy celkem (B.I.1.)</b>	0	0
1.	Rezervy	0	0
<b>B. II.</b>	<b>Dlouhodobé závazky celkem (součet B.II.1. až B.II.7.)</b>	0	0
1.	Dlouhodobé úvěry	0	0
2.	Vydané dluhopisy	0	0
3.	Závazky z pronájmu	0	0
4.	Přijaté dlouhodobé zálohy	0	0
5.	Dlouhodobé směnky k úhradě	0	0
6.	Dohadné účty pasivní	0	0
7.	Ostatní dlouhodobé závazky	0	0
<b>B. III.</b>	<b>Krátkodobé závazky celkem (součet B.III.1. až B.III.23.)</b>	655	636
1.	Dodavatelé	11	11
2.	Směnky k úhradě	0	0
3.	Přijaté zálohy	0	0
4.	Ostatní závazky	0	0
5.	Zaměstnanci	378	400
6.	Ostatní závazky vůči zaměstnancům	0	0
7.	Závazky k institucím sociálního zabezpečení a veřejného zdravotního pojištění	208	197
8.	Daň z příjmů	0	0
9.	Ostatní přímé daně	53	22
10.	Daň z přidané hodnoty	0	0
11.	Ostatní daně a poplatky	0	0
12.	Závazky ze vztahu k státnímu rozpočtu	0	0
13.	Závazky ze vztahu k rozpočtu orgánů územních samosprávních celků	0	0
14.	Závazky z upsaných nesplacených cenných papírů a podílů	0	0

Označení a	PASIVA b	Stav k prvnímu dni účetního období 3	Stav k poslednímu dni účetního období 4
15.	Závazky ke společníkům sdruženým ve společnosti	0	0
16.	Závazky z pevných termínovaných operací a opcí	0	0
17.	Jiné závazky	0	0
18.	Krátkodobé úvěry	0	0
19.	Eskontní úvěry	0	0
20.	Vydané krátkodobé dluhopisy	0	0
21.	Vlastní dluhopisy	0	0
22.	Dohadné účty pasivní	5	6
23.	Ostatní krátkodobé finanční výpomoci	0	0
<b>B. IV.</b>	<b>Jiná pasiva celkem (součet B.IV.1. až B.IV.2.)</b>	14	14
1.	Výdaje přířítčích období	0	0
2.	Výnosy přířítčích období	14	14
	<b>PASIVA CELKEM (A. + B.)</b>	3 878	3 959

Sestaveno dne: 29. 4. 2022	Podpisový záznam statutárního orgánu účetní jednotky nebo podpisový záznam fyzické osoby, která je účetní jednotkou 
Právní forma účetní jednotky církevní právnická osoba	Osoba odpovědná za účetnictví (jméno a podpis) Beleša Máchalová 
Předmět podnikání Sociální a charitativní činnost	Osoba odpovědná za účetní závěrku (jméno a podpis) Mgr. Lenka Šemlová Dip. tel: 577132355  linka:

## VÝROK NEZÁVISLÉHO AUDITORA

## ZPRÁVA NEZÁVISLÉHO AUDITORA

Účetní jednotka, sídlo:	Charita Luhačovice Hradisko 100 76326 Luhačovice
IČO:	73633071
Auditorskou zprávu vypracoval:	Ing. Ivan Kučera, Uh. Hradiště, Na Zápovědi 428, PSČ 68601, licence KAČR č.353
Datum vypracování zprávy:	26.5.2022

Ověřil jsem přiloženou účetní závěrku Charity Luhačovice, Luhačovice, Hradisko 100, tj. rozvalu k 31.12.2021, výkaz zisku a ztrát za období od 1.1.2021 do 31.12.2021.

## Odpovědnost statutárního orgánu účetní jednotky za účetní závěrku

Ze sestavení a věrně zobrazení účetní závěrky v souladu s českými účetními předpisy odpovídá statutární orgán Charity Luhačovice, Luhačovice, Hradisko 100. Součástí této odpovědnosti je navrhnout, zavést a zajistit vnitřní kontroly nad sestavováním a věrným zobrazením účetní závěrky tak, aby neobsahovala významné nesprávnosti způsobené podvodem nebo chybou, zvolit a uplatňovat vhodné účetní metody a provádět dané situaci přiměřené účetní odhady.

## Odpovědnost auditora

Mým úkolem je vydat na základě provedeného auditu výrok k této účetní závěrce. Audit jsem provedl v souladu se zákonem o auditorech a Mezinárodními auditorskými standardy na úsudku auditora, včetně posouzení rizik, že účetní závěrka obsahuje významné nesprávnosti způsobené podvodem nebo chybou. Při posuzování těchto rizik auditor přihlídí k vnitřním kontrolám, které jsou relevantní pro sestavení a věrně zobrazení účetní závěrky. Cílem posouzení vnitřních kontrol je navrhnout vhodné auditorské postupy, nikoli vyjádřit se k účinnosti vnitřních kontrol. Audit též zahrnuje posouzení vhodnosti použitých účetních metod, přiměřenosti účetních odhadů provedených vedením i posouzení celkové prezentace účetní závěrky.

Audit zahrnuje provedení auditorských postupů, jejichž cílem je získat důkazní informace o částkách a skutečnostech uvedených v účetní závěrce. Výběr auditorských postupů závisí na úsudku auditora, včetně posouzení rizik, že účetní závěrka obsahuje významné nesprávnosti způsobené podvodem nebo chybou. Při posuzování těchto rizik auditor přihlídí k vnitřním kontrolám, které jsou relevantní pro sestavení a věrně zobrazení účetní závěrky. Cílem posouzení vnitřních kontrol je navrhnout vhodné auditorské postupy, nikoli vyjádřit se k účinnosti vnitřních kontrol. Audit též zahrnuje posouzení vhodnosti použitých účetních metod, přiměřenosti účetních odhadů provedených vedením i posouzení celkové prezentace účetní závěrky.

Domníváme se, že získané důkazní informace tvoří dostatečný a vhodný základ pro vyjádření mého výroku.

## Výrok auditora

Podle mého názoru účetní závěrka podává věrný a poctivý obraz aktiv, pasiv a finanční situace Charity Luhačovice, Luhačovice, Hradisko 100 k 31.12.2021 a nákladů, výnosů a výsledku jejího hospodaření za rok 2021 v souladu s českými účetními předpisy.

Na základě uvedených skutečností vydávám k účetní závěrce Charity Svaté rodiny Luhačovice, Luhačovice, Hradisko 100 sestavené k datu 31.12.2021 výrok bez výhrad.

V Uh. Hradišti dne 26.5.2022

  
.....  
Ing. Ivan Kučera, auditor  
číslo oprávnění KAČR 0353



## Příloha:

- výkaz zisků a ztrát k 31.12.2021
- rozvaha k 31.12.2021
- příloha k účetní závěrce





**Mgr. Lenka Semelová, DiS.**  
Ředitelka Charity Luhačovice  
+ 420 577 132 355  
reditel@luhacovice.charita.cz

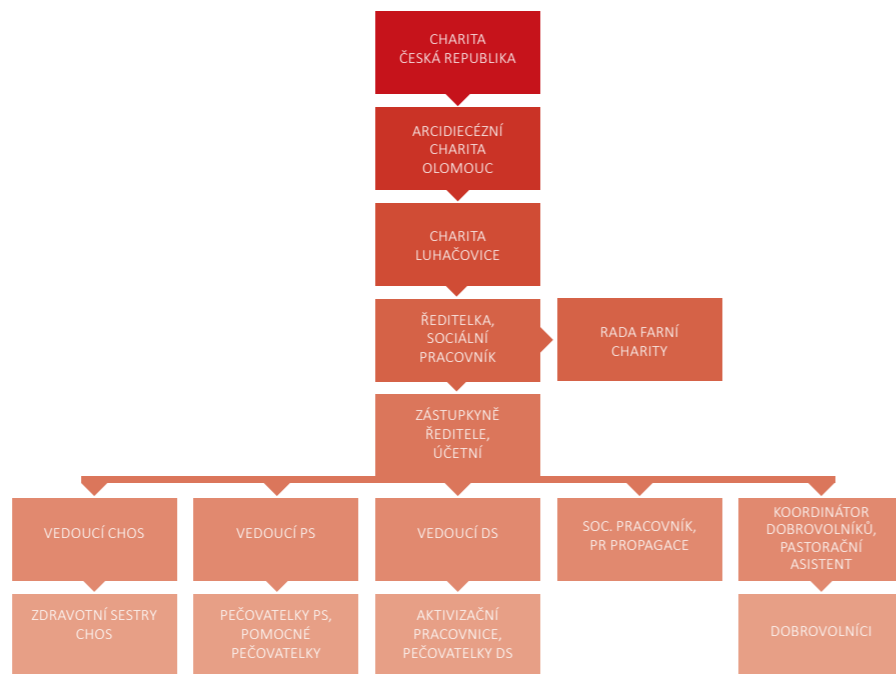
**Bc. Františka Vratislavská, DiS.**  
Vrchní sestra DZP a vedoucí pečovatelek CHPS  
+ 420 577 132 359  
chops@luhacovice.charita.cz

**Mgr. Ivona Slováková**  
Vedoucí Denního stacionáře  
+ 420 577 132 363  
stacionar@luhacovice.charita.cz

**Mgr. Anna Martincová**  
Sociální pracovnice, PR a propagace  
+ 420 604 148 416  
poradna@luhacovice.charita.cz

**Mgr. Karel Adámek**  
Koordinař dobvolnřkř, pastorařnř asistent  
+ 420 577 132 355  
dobvolnřci@luhacovice.charita.cz

**www.luhacovice.charita.cz**  
Stařte se nařimi přřteli na Facebooku,  
najdete nřs zde pod jmřenem  
„Charita Luhařovice“



**Datum vydřnř: 20. 6. 2022**



1/ Třřkrřlovř sbřrka

2/ Den prarodiĀř  
a seniřř

3/ Dny Charity Luhařovice

„JSME TU  
PRO VÁS“